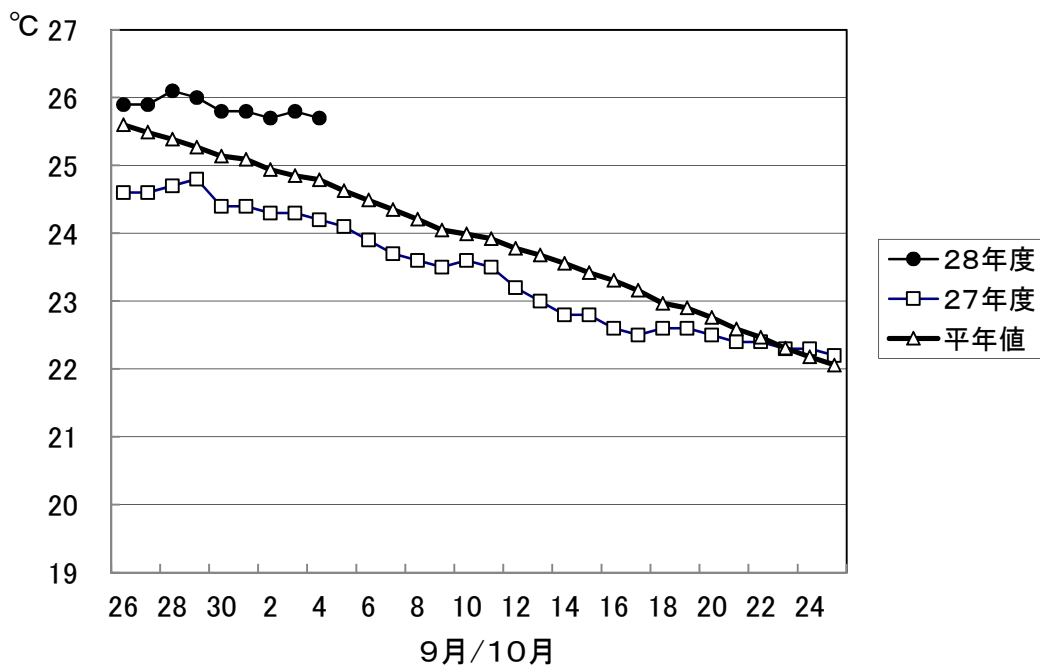


1. 屋島湾の海水温 (午前9時)



10月4日の屋島湾の海水温は25.7°Cで、昨年度より1.5°C高く、平年値よりも0.9°C高い状態となっています。

2. 水温について

9月28日以降の屋島湾の水温は降下が鈍く、昨年度より1.2~1.5°C高く、平年値よりも0.7~0.9°C高い状態が続いています。

漁場毎の水温を十分に把握して、育苗開始時期を検討してください。

3. 栄養塩及びプランクトン

採水日：平成28年10月4日

① 栄養塩

機関：香川県水産試験場、 単位： $\mu\text{g at/l}$

漁場		三 態 窒 素									
		10/4	10/11	10/18	11/1	11/8	11/15	11/22	11/29	12/6	12/13
引田	本年度	8.0									
	前年度	2.8	4.3	7.3	5.1	5.5	5.2	6.4	6.2	7.2	4.9
東讃	本年度	7.1									
	前年度	2.3	3.1	4.1	5.6	6.7	6.9	7.1	8.0	8.3	5.6
津田	本年度	6.9									
	前年度	欠測	欠測	2.9	5.3	6.6	6.3	4.8	7.2	6.2	4.7
小田	本年度	7.8									
	前年度	6.0	4.5	4.3	6.2	7.1	6.9	7.6	8.2	6.3	5.9
志度湾	本年度	2.9									
	前年度	6.1	6.0	5.0	6.4	7.1	7.7	8.1	8.4	6.0	6.3
庵治	本年度	10.1									
	前年度	5.9	5.2	4.9	6.8	7.0	7.4	8.0	9.2	5.3	12.3
瀬戸内	本年度	12.5									
	前年度	5.5	5.6	4.7	7.8	7.2	8.6	8.2	7.4	5.6	6.4
香西	本年度	12.3									
	前年度	3.9	6.4	6.4	8.7	6.9	8.2	8.8	7.6	5.0	5.5
下笠居	本年度	11.9									
	前年度	3.5	4.7	4.3	6.1	5.1	8.1	9.1	6.3	3.7	5.3
直島	本年度	10.7									
	前年度	4.7	4.4	4.9	6.8	5.8	7.7	13.2	7.2	5.2	5.4
池田	本年度	7.9									
	前年度	0.9	4.6	4.3	6.5	5.6	6.2	8.1	5.6	4.4	4.6
四海	本年度	10.9									
	前年度	6.9	欠測	4.6	6.8	6.5	8.6	8.2	7.8	6.3	6.9
唐櫃	本年度	10.2									
	前年度	6.5	4.6	4.8	6.3	5.9	10.5	9.2	8.7	5.8	7.2
北浦	本年度	10.2									
	前年度	7.3	5.1	5.2	6.9	7.6	8.8	8.1	8.4	7.2	6.0
大部	本年度	7.0									
	前年度	6.9	3.1	4.4	欠測	8.5	6.6	7.8	4.9	7.1	3.2
内海	本年度	6.6									
	前年度	3.9	3.2	4.0	5.8	6.5	5.9	6.0	6.0	6.3	5.6
与島	本年度	20.7									
	前年度	2.8	6.6	4.2	5.6	5.8	8.3	9.3	6.3	9.5	6.4
丸亀市	本年度	20.4									
	前年度	2.5	3.9	7.1	4.7	4.8	7.5	10.1	6.7	3.1	5.9
箱浦	本年度	10.3									
	前年度	1.8	1.3	2.3	7.4	5.1	6.1	7.4	2.7	5.3	4.9
平均	本年度	10.2	0.0	0.0	0.0	0.0	0.0	0.0	0.0	0.0	0.0
	前年度	4.5	4.5	4.7	6.4	6.4	7.4	8.2	7.0	6.0	5.9

※三態窒素：アンモニア・硝酸・亜硝酸態窒素の合計で、 $3\mu\text{g at/l}$ 以下になると色落ちの原因となる。

(調査結果)

本年度第1回目の栄養塩調査を実施しました。調査結果は、 $2.9\sim 20.7\mu\text{g at/l}$ 。全漁場における平均は $10.2\mu\text{g at/l}$ で、昨年度 ($4.5\mu\text{g at/l}$) より高い結果となっています。

② 植物プランクトン

(分析機関：香川県赤潮研究所、 単位：個/ℓ)

漁 場	植 物 プ ラ ン ク ト ン 数				備 考	
	コ シ ノ デ ィ ス カ ス		ユ ー カ ン ピ ア		珪藻優占種第1位	
	10月4日	前年同時期	10月4日	前年同時期		
引 田	0	2,800	0	350	タラシオシーラ	1,850
東 讃	100	3,600	0	1,550	ネオデルフィネシス	40,050
津 田	100	欠測	0	欠測	キートセロス	6,350
小 田	0	5,050	0	0	スケルトネマ	1,400
志 度 湾	100	4,100	0	150	タラシオシーラ	495,000
庵 治	200	5,550	0	200	アステリオネラ	2,650
高松市瀬戸内	250	1,100	100	0	ニッチア	600
香 西	600	4,050	0	0	コシノディスカス	600
下 笠 居	300	1,100	0	0	ニッチア	1,400
直 島	150	2,700	0	3,000	バシラリア	1,000
池 田	350	8,450	0	0	キートセロス	8,550
四 海	100	3,300	0	0	スケルトネマ	2,600
唐 櫃	150	4,400	0	300	タラシオシーラ	2,050
北 浦	350	700	0	0	スケルトネマ	1,250
大 部	500	3,300	0	0	スケルトネマ	43,700
内 海	50	1,450	0	5,750	キートセロス	5,100
与 島	1,050	2,400	0	200	ニッチア	13,250
丸 亀 市	550	2,000	0	0	ニッチア	1,450
箱 浦	2,350	600	0	0	コシノディスカス	2,350

(調査結果)

i) コシノディスカス

箱浦の2,350個/ℓを最高に、17漁場で検出されています。

ii) ユーカンピア

瀬戸内で100個/ℓ検出されています。

iii) 珪藻優占種

備讃瀬戸では概ねニッチアが多く、漁場によってはタラシオシーラやキートセロスが大量に発生しています。

※ 次回調査は、10月11日(火)に予定します。

ノリ養殖漁場采養塩調査結果
第1回(平成28年10月4日)

