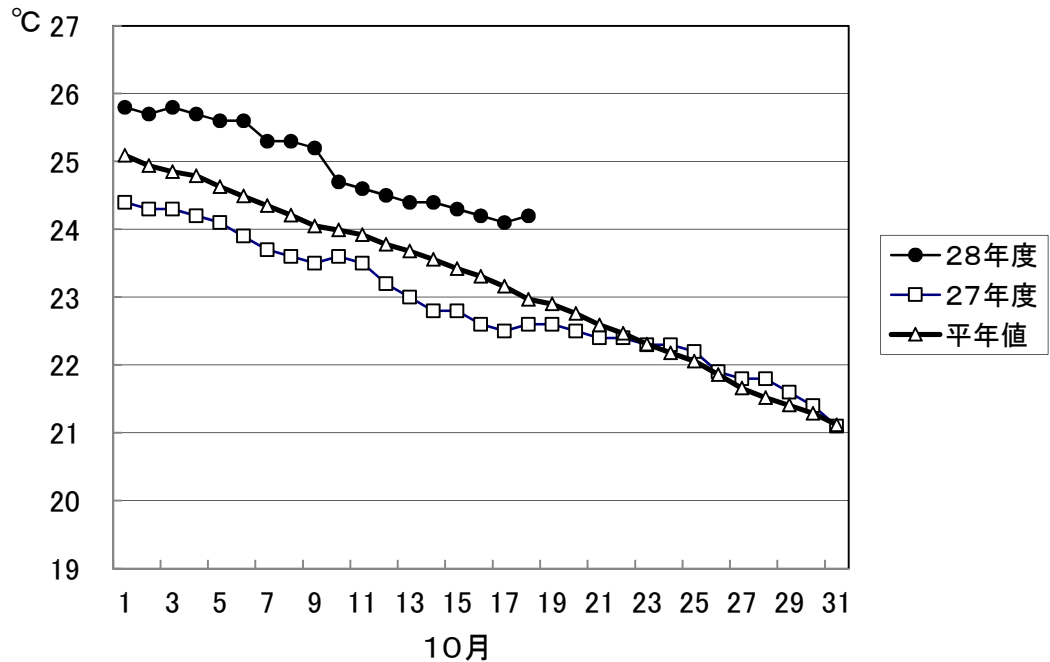


1. 屋島湾の海水温 (午前9時)



10月18日の屋島湾の海水温は24.2°Cで、昨年度より1.6°C高く、平年値よりも1.2°C高い状態となっています。

2. 育苗について

順次育苗が開始される予定ですが、水温が高めに推移しているため、全体的には水温の降下待ちの状況となっております。

東讃: 鴨庄・庵治は20日、引田は22日、牟礼は25日から育苗開始予定。

高松: 下笠居は17日から育苗開始。香西は23日、瀬戸内は28日から育苗開始予定。

小豆: 大部・北浦・池田は20日、四海・内海は22日から、他の地区も順次育苗開始予定。

中讃: 与島は10月下旬から育苗開始予定。

3. 栄養塩及びプランクトン

採水日：平成28年10月18日

① 栄養塩

機関：香川県水産試験場、 単位： $\mu\text{g at/l}$

漁場		三 態 窒 素									
		10/4	10/11	10/18	11/1	11/8	11/15	11/22	11/29	12/6	12/13
引田	本年度	8.0	7.2	9.7							
	前年度	2.8	4.3	7.3	5.1	5.5	5.2	6.4	6.2	7.2	4.9
東讃	本年度	7.1	7.3	5.2							
	前年度	2.3	3.1	4.1	5.6	6.7	6.9	7.1	8.0	8.3	5.6
津田	本年度	6.9	欠測	6.3							
	前年度	欠測	欠測	2.9	5.3	6.6	6.3	4.8	7.2	6.2	4.7
小田	本年度	7.8	8.0	7.6							
	前年度	6.0	4.5	4.3	6.2	7.1	6.9	7.6	8.2	6.3	5.9
志度湾	本年度	2.9	7.6	6.9							
	前年度	6.1	6.0	5.0	6.4	7.1	7.7	8.1	8.4	6.0	6.3
庵治	本年度	10.1	9.2	7.9							
	前年度	5.9	5.2	4.9	6.8	7.0	7.4	8.0	9.2	5.3	12.3
瀬戸内	本年度	12.5	13.4	9.9							
	前年度	5.5	5.6	4.7	7.8	7.2	8.6	8.2	7.4	5.6	6.4
香西	本年度	12.3	12.9	10.0							
	前年度	3.9	6.4	6.4	8.7	6.9	8.2	8.8	7.6	5.0	5.5
下笠居	本年度	11.9	12.1	9.8							
	前年度	3.5	4.7	4.3	6.1	5.1	8.1	9.1	6.3	3.7	5.3
直島	本年度	10.7	9.8	9.4							
	前年度	4.7	4.4	4.9	6.8	5.8	7.7	13.2	7.2	5.2	5.4
池田	本年度	7.9	7.1	7.7							
	前年度	0.9	4.6	4.3	6.5	5.6	6.2	8.1	5.6	4.4	4.6
四海	本年度	10.9	7.1	8.5							
	前年度	6.9	欠測	4.6	6.8	6.5	8.6	8.2	7.8	6.3	6.9
唐櫃	本年度	10.2	9.4	8.4							
	前年度	6.5	4.6	4.8	6.3	5.9	10.5	9.2	8.7	5.8	7.2
北浦	本年度	10.2	6.7	8.2							
	前年度	7.3	5.1	5.2	6.9	7.6	8.8	8.1	8.4	7.2	6.0
大部	本年度	7.0	0.5	6.0							
	前年度	6.9	3.1	4.4	欠測	8.5	6.6	7.8	4.9	7.1	3.2
内海	本年度	6.6	3.9	7.7							
	前年度	3.9	3.2	4.0	5.8	6.5	5.9	6.0	6.0	6.3	5.6
与島	本年度	20.7	18.5	10.8							
	前年度	2.8	6.6	4.2	5.6	5.8	8.3	9.3	6.3	9.5	6.4
丸亀市	本年度	20.4	12.9	8.3							
	前年度	2.5	3.9	7.1	4.7	4.8	7.5	10.1	6.7	3.1	5.9
箱浦	本年度	10.3	3.6	3.2							
	前年度	1.8	1.3	2.3	7.4	5.1	6.1	7.4	2.7	5.3	4.9
平均	本年度	10.2	8.7	8.0	0.0	0.0	0.0	0.0	0.0	0.0	0.0
	前年度	4.5	4.5	4.7	6.4	6.4	7.4	8.2	7.0	6.0	5.9

※三態窒素：アンモニア・硝酸・亜硝酸態窒素の合計で、 $3\mu\text{g at/l}$ 以下になると色落ちの原因となる。

(調査結果)

本年度第3回目の栄養塩調査を実施しました。調査結果は、 $3.2\sim 10.8\mu\text{g at/l}$ 。全漁場における平均は $8.0\mu\text{g at/l}$ で、昨年度 ($4.7\mu\text{g at/l}$) より高い結果となっています。

② 植物プランクトン

(分析機関：香川県赤潮研究所、単位：個/ℓ)

漁場	植物プランクトン数				備考	
	コシノディスカス		ユーカンピア		珪藻優占種第1位	
	10月18日	前年同時期	10月18日	前年同時期		
引田	650	100	0	0	タラシオシーラ	60,550
東讃	1,000	0	0	1,950	タラシオシーラ	76,100
津田	200	500	0	0	キートセロス	14,200
小田	900	0	0	0	タラシオシーラ	72,200
志度湾	950	1,250	0	0	タラシオシーラ	50,000
庵治	250	1,000	0	0	タラシオシーラ	20,000
高松市瀬戸内	1,650	100	0	150	キートセロス	14,100
香西	2,850	150	450	0	キートセロス	21,500
下笠居	5,100	450	0	0	タラシオシーラ	32,500
直島	1,150	300	0	0	タラシオネマ	17,350
池田	600	450	0	0	タラシオネマ	21,400
四海	750	400	0	0	タラシオネマ	18,600
唐櫃	400	100	0	0	タラシオネマ	21,650
北浦	300	500	0	0	タラシオネマ	24,100
大部	400	250	0	0	タラシオネマ	13,300
内海	150	450	0	0	キートセロス	8,400
与島	9,100	100	950	0	キートセロス	82,500
丸亀市	10,250	350	400	0	キートセロス	31,200
箱浦	3,500	900	200	0	タラシオシーラ	15,000

(調査結果)

i) コシノディスカス

丸亀市の10,250個/ℓを最高に、全漁場で検出されています。

ii) ユーカンピア

与島の950個/ℓを最高に、4漁場で検出されています。

iii) 珪藻優占種

タラシオシーラ、キートセロス、タラシオネマが優占して出現しています。

※ 次回調査は、11月1日(火)に予定します。

ノリ養殖漁場采養塩調査結果
第3回(平成28年10月18日)

