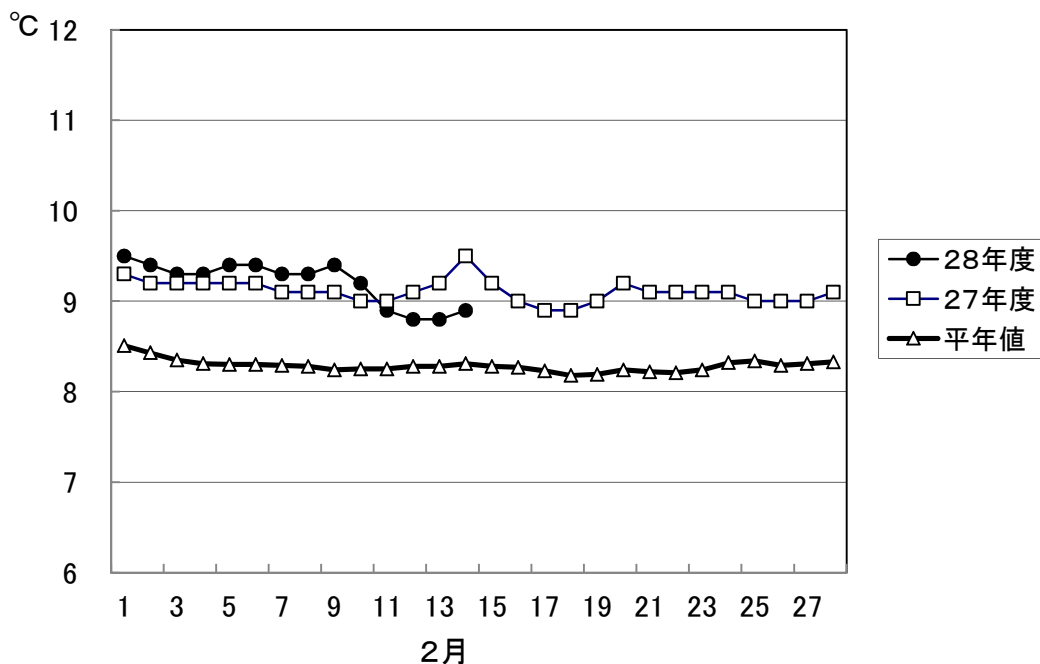


1. 屋島湾の海水温 (午前9時)



2月14日の屋島湾の海水温は8.9°Cで、昨年度より0.6°C低く、平年値よりも0.6°C高い状態となっています。

2. 県下生産の状況

県下全域で5～8回目の摘採が中心となっています。栄養塩が低下した多くの漁場で色落ちが進んでいます。

東讃: 4～6回目の摘採が中心。庵治は8回目を摘採中。多くの漁場で色落ちが進んでいる。

高松: 7～8回目を摘採中。地区全体で伸び、色とも低調となっている。

小豆: 7～9回目の摘採が中心。地区全体で色落ちが進んでおり、伸びも鈍い漁場が多くなっている。

中讃: 与島は4回目、丸亀は1回目を摘採中。色落ちが進み、伸びは鈍い状態が続いている。

3. 栄養塩及びプランクトン

採水日：平成29年2月14日

① 栄養塩

機関：香川県水産試験場、単位： $\mu\text{g at/l}$

漁場		三 態 窒 素									
		12/27	1/4	1/10	1/17	1/25	1/31	2/7	2/14	2/21	2/28
引田	本年度	6.4	5.0	4.8	3.1	0.7	0.2	0.0	0.3		
	前年度	3.5	8.0	6.0	3.4	1.9	1.7	0.2	0.7	0.4	0.1
東讃	本年度	5.8	5.9	4.4	2.5	0.4	0.1	0.3	0.2		
	前年度	6.2	6.8	6.1	3.3	2.6	0.6	0.9	1.2	1.0	1.5
津田	本年度	6.0	5.1	4.7	3.7	1.1	0.2	0.1	0.0		
	前年度	5.9	6.3	6.5	4.2	0.8	0.1	0.1	0.6	0.8	0.2
小田	本年度	7.3	欠測	5.4	3.3	0.9	0.1	0.0	0.9		
	前年度	7.1	6.5	6.6	4.3	0.9	0.9	0.7	0.6	0.6	0.4
志度湾	本年度	6.8	5.5	5.1	3.8	1.6	0.1	0.1	0.1		
	前年度	6.3	6.5	6.1	3.9	0.6	0.8	0.6	0.8	0.5	0.7
庵治	本年度	7.2	6.4	5.4	3.1	0.3	0.2	0.1	0.2		
	前年度	5.2	5.7	6.2	欠測	2.1	1.1	2.0	1.1	0.9	0.7
瀬戸内	本年度	8.6	6.3	5.9	2.8	0.4	0.3	0.1	0.3		
	前年度	6.9	7.0	5.9	欠測	1.9	2.4	1.2	0.9	1.4	1.4
香西	本年度	8.4	6.6	5.5	2.1	0.5	0.7	0.6	0.5		
	前年度	欠測	7.0	6.4	2.0	1.7	1.9	2.0	1.1	9.3	2.5
下笠居	本年度	7.3	5.6	4.9	1.8	0.8	0.2	0.1	0.2		
	前年度	6.1	6.1	4.2	1.2	1.2	1.8	1.7	1.0	1.4	0.7
直島	本年度	7.7	6.3	5.8	3.1	0.3	0.3	0.0	0.1		
	前年度	6.5	7.0	5.6	1.6	0.7	1.1	1.4	0.5	0.7	0.4
池田	本年度	6.4	7.2	3.3	2.6	0.2	0.1	0.0	0.1		
	前年度	6.4	5.5	5.7	3.1	1.0	0.2	0.8	0.4	0.2	0.3
四海	本年度	7.0	6.3	5.3	2.2	0.1	0.0	0.0	0.1		
	前年度	6.6	6.9	6.0	2.0	0.2	2.9	0.8	0.7	0.3	0.4
唐櫃	本年度	6.8	6.8	5.2	2.8	0.6	0.1	0.0	0.0		
	前年度	6.5	7.4	5.3	2.6	0.1	4.8	0.6	0.2	0.6	0.3
北浦	本年度	7.1	6.8	5.8	2.6	0.2	0.0	0.0	0.2		
	前年度	6.8	6.6	6.2	3.7	0.2	1.2	0.9	0.5	0.3	1.0
大部	本年度	6.1	7.4	5.2	3.9	1.2	0.1	0.0	0.0		
	前年度	6.7	6.1	3.1	4.2	1.1	2.6	0.6	0.4	0.7	0.8
内海	本年度	5.9	6.1	5.0	3.8	1.7	0.1	0.0	0.0		
	前年度	6.7	6.4	3.5	3.8	1.2	0.4	0.7	0.3	1.1	0.3
与島	本年度	8.3	5.3	7.4	3.3	1.6	1.6	0.1	0.3		
	前年度	7.5	8.9	3.9	1.7	2.4	5.1	7.4	2.1	8.4	0.6
丸亀市	本年度	6.1	5.8	4.7	3.9	0.7	欠測	0.0	0.9		
	前年度	7.0	6.6	3.8	欠測	2.4	欠測	欠測	0.8	欠測	2.3
箱浦	本年度	6.9	5.4	4.2	3.0	1.6	1.4	0.1	0.6		
	前年度	4.3	3.9	4.3	0.7	1.5	2.6	1.2	1.2	2.6	1.1
平均	本年度	7.0	6.1	5.2	3.0	0.8	0.3	0.1	0.3	0.0	0.0
	前年度	6.2	6.6	5.3	2.9	1.3	1.8	1.3	0.8	1.7	0.8

※三態窒素：アンモニア・硝酸・亜硝酸態窒素の合計で、 $3\mu\text{g at/l}$ 以下になると色落ちの原因となる。

(調査結果)

本年度第19回目の栄養塩調査を実施しました。調査結果は、 $0.0\sim 0.9\mu\text{g at/l}$ 。全漁場における平均は $0.3\mu\text{g at/l}$ で、昨年度 ($0.8\mu\text{g at/l}$) より低い結果となっています。

② 植物プランクトン

(分析機関：香川県赤潮研究所、 単位：個/ℓ)

漁 場	植 物 プ ラ ン ク ト ン 数				備 考	
	コ シ ノ デ ィ ス カ ス		ユ ー カ ン ピ ア		珪藻優占種第1位	
	2月14日	前年同時期	2月14日	前年同時期		
引 田	0	100	185,000	42,550	ユーカンピア	185,000
東 讃	0	50	122,650	32,900	ユーカンピア	122,650
津 田	0	100	103,400	14,150	ユーカンピア	103,400
小 田	0	0	247,500	10,300	ユーカンピア	247,500
志 度 湾	0	50	117,000	5,150	ユーカンピア	117,000
庵 治	0	0	72,000	13,950	ユーカンピア	72,000
高松市瀬戸内	0	0	76,500	3,200	ユーカンピア	76,500
香 西	0	0	79,500	13,050	ユーカンピア	79,500
下 笠 居	0	0	96,500	30,000	ユーカンピア	96,500
直 島	0	0	86,800	19,600	ユーカンピア	86,800
池 田	0	50	79,200	31,900	ユーカンピア	79,200
四 海	50	50	114,000	20,250	ユーカンピア	114,000
唐 櫃	0	0	210,000	27,350	ユーカンピア	210,000
北 浦	50	100	255,000	30,800	ユーカンピア	255,000
大 部	0	0	199,000	17,200	ユーカンピア	199,000
内 海	50	50	41,500	25,650	ユーカンピア	41,500
与 島	50	0	41,500	1,200	ユーカンピア	41,500
丸 亀 市	0	0	1,600	14,200	ユーカンピア	1,600
箱 浦	0	50	14,600	9,600	ユーカンピア	14,600

(調査結果)

i) コシノディスカス

四海、北浦、内海、与島の4漁場で、50個/ℓ検出されています。

ii) ユーカンピア

北浦の255,000個/ℓを最高に、全漁場で検出されています。

iii) 珪藻優占種

ユーカンピアが優占して出現しています。

※ 次回調査は、2月21日(火)に予定します。

ノリ養殖漁場采養塩調査結果
第19回(平成29年2月14日)

