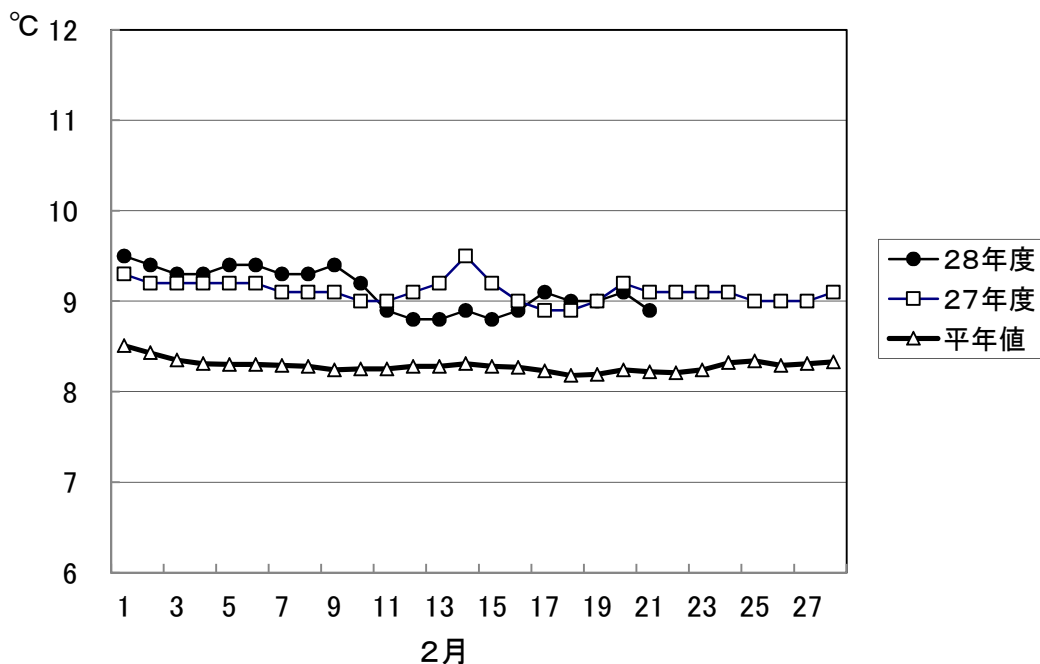


## 1. 屋島湾の海水温 (午前9時)



2月21日の屋島湾の海水温は8.9°Cで、昨年度より0.2°C低く、平年値よりも0.7°C高い状態となっています。

## 2. 県下生産の状況

県下全域で6～9回目の摘採が中心となっています。色落ちが進行し、一部の漁場で状態の悪い網の撤去が開始されています。

東讃: 6～8回目の摘採が中心。庵治は9回目を摘採中。多くの漁場で色落ちが進っており、一部漁場で状態の悪い網が撤去されている。

高松: 7～8回目を摘採中。伸びが鈍く、一部の漁場で状態の悪い網の撤去が開始されている。

小豆: 7～10回目の摘採が中心。地区全体で伸び、色とも低調となっている。

中讃: 与島は5回目、丸亀は1回目を摘採中。伸びは鈍い状態が続いており、一部の漁場で状態の悪い網から撤去が開始されている。

### 3. 栄養塩及びプランクトン

採水日：平成29年2月21日

#### ① 栄養塩

機関：香川県水産試験場、単位： $\mu\text{g at/l}$

漁場		三 態 窒 素									
		12/27	1/4	1/10	1/17	1/25	1/31	2/7	2/14	2/21	2/28
引田	本年度	6.4	5.0	4.8	3.1	0.7	0.2	0.0	0.3	0.2	
	前年度	3.5	8.0	6.0	3.4	1.9	1.7	0.2	0.7	0.4	0.1
東讃	本年度	5.8	5.9	4.4	2.5	0.4	0.1	0.3	0.2	0.1	
	前年度	6.2	6.8	6.1	3.3	2.6	0.6	0.9	1.2	1.0	1.5
津田	本年度	6.0	5.1	4.7	3.7	1.1	0.2	0.1	0.0	0.1	
	前年度	5.9	6.3	6.5	4.2	0.8	0.1	0.1	0.6	0.8	0.2
小田	本年度	7.3	欠測	5.4	3.3	0.9	0.1	0.0	0.9	0.1	
	前年度	7.1	6.5	6.6	4.3	0.9	0.9	0.7	0.6	0.6	0.4
志度湾	本年度	6.8	5.5	5.1	3.8	1.6	0.1	0.1	0.1	0.1	
	前年度	6.3	6.5	6.1	3.9	0.6	0.8	0.6	0.8	0.5	0.7
庵治	本年度	7.2	6.4	5.4	3.1	0.3	0.2	0.1	0.2	0.1	
	前年度	5.2	5.7	6.2	欠測	2.1	1.1	2.0	1.1	0.9	0.7
瀬戸内	本年度	8.6	6.3	5.9	2.8	0.4	0.3	0.1	0.3	0.1	
	前年度	6.9	7.0	5.9	欠測	1.9	2.4	1.2	0.9	1.4	1.4
香西	本年度	8.4	6.6	5.5	2.1	0.5	0.7	0.6	0.5	1.4	
	前年度	欠測	7.0	6.4	2.0	1.7	1.9	2.0	1.1	9.3	2.5
下笠居	本年度	7.3	5.6	4.9	1.8	0.8	0.2	0.1	0.2	0.5	
	前年度	6.1	6.1	4.2	1.2	1.2	1.8	1.7	1.0	1.4	0.7
直島	本年度	7.7	6.3	5.8	3.1	0.3	0.3	0.0	0.1	0.5	
	前年度	6.5	7.0	5.6	1.6	0.7	1.1	1.4	0.5	0.7	0.4
池田	本年度	6.4	7.2	3.3	2.6	0.2	0.1	0.0	0.1	0.0	
	前年度	6.4	5.5	5.7	3.1	1.0	0.2	0.8	0.4	0.2	0.3
四海	本年度	7.0	6.3	5.3	2.2	0.1	0.0	0.0	0.1	0.1	
	前年度	6.6	6.9	6.0	2.0	0.2	2.9	0.8	0.7	0.3	0.4
唐櫃	本年度	6.8	6.8	5.2	2.8	0.6	0.1	0.0	0.0	0.1	
	前年度	6.5	7.4	5.3	2.6	0.1	4.8	0.6	0.2	0.6	0.3
北浦	本年度	7.1	6.8	5.8	2.6	0.2	0.0	0.0	0.2	0.1	
	前年度	6.8	6.6	6.2	3.7	0.2	1.2	0.9	0.5	0.3	1.0
大部	本年度	6.1	7.4	5.2	3.9	1.2	0.1	0.0	0.0	0.7	
	前年度	6.7	6.1	3.1	4.2	1.1	2.6	0.6	0.4	0.7	0.8
内海	本年度	5.9	6.1	5.0	3.8	1.7	0.1	0.0	0.0	0.1	
	前年度	6.7	6.4	3.5	3.8	1.2	0.4	0.7	0.3	1.1	0.3
与島	本年度	8.3	5.3	7.4	3.3	1.6	1.6	0.1	0.3	0.6	
	前年度	7.5	8.9	3.9	1.7	2.4	5.1	7.4	2.1	8.4	0.6
丸亀市	本年度	6.1	5.8	4.7	3.9	0.7	欠測	0.0	0.9	1.5	
	前年度	7.0	6.6	3.8	欠測	2.4	欠測	欠測	0.8	欠測	2.3
箱浦	本年度	6.9	5.4	4.2	3.0	1.6	1.4	0.1	0.6	0.4	
	前年度	4.3	3.9	4.3	0.7	1.5	2.6	1.2	1.2	2.6	1.1
平均	本年度	7.0	6.1	5.2	3.0	0.8	0.3	0.1	0.3	0.4	0.0
	前年度	6.2	6.6	5.3	2.9	1.3	1.8	1.3	0.8	1.7	0.8

※三態窒素：アンモニア・硝酸・亜硝酸態窒素の合計で、 $3\mu\text{g at/l}$ 以下になると色落ちの原因となる。

#### (調査結果)

本年度第20回目の栄養塩調査を実施しました。調査結果は、 $0.0\sim 1.5\mu\text{g at/l}$ 。全漁場における平均は $0.4\mu\text{g at/l}$ で、昨年度 ( $1.7\mu\text{g at/l}$ ) より低い結果となっています。

② 植物プランクトン

(分析機関：香川県赤潮研究所、 単位：個/ℓ)

漁 場	植 物 プ ラ ン ク ト ン 数				備 考	
	コ シ ノ デ ィ ス カ ス		ユ ー カ ン ピ ア		珪藻優占種第1位	
	2月21日	前年同時期	2月21日	前年同時期		
引 田	0	0	71,850	29,900	ユーカンピア	71,850
東 讃	0	0	65,500	27,500	ユーカンピア	65,500
津 田	0	0	73,850	20,800	ユーカンピア	73,850
小 田	0	0	50,000	22,850	ユーカンピア	50,000
志 度 湾	0	0	75,000	20,600	ユーカンピア	75,000
庵 治	0	0	38,000	23,000	ユーカンピア	38,000
高松市瀬戸内	0	0	86,500	13,600	ユーカンピア	86,500
香 西	50	50	55,000	17,000	ユーカンピア	55,000
下 笠 居	0	0	45,000	6,900	ユーカンピア	45,000
直 島	50	0	111,850	29,550	ユーカンピア	111,850
池 田	0	0	119,000	25,000	ユーカンピア	119,000
四 海	0	150	245,500	71,600	ユーカンピア	245,500
唐 櫃	0	0	73,000	23,000	ユーカンピア	73,000
北 浦	50	0	227,500	23,000	ユーカンピア	227,500
大 部	0	0	101,500	13,100	ユーカンピア	101,500
内 海	0	50	78,000	9,250	ユーカンピア	78,000
与 島	0	50	25,500	6,000	ユーカンピア	25,500
丸 亀 市	0	欠測	1,650	欠測	ユーカンピア	1,650
箱 浦	0	0	4,100	3,650	ユーカンピア	4,100

(調査結果)

i) コシノディスカス

50個/ℓを最高に、3漁場で検出されています。

ii) ユーカンピア

四海の245,500個/ℓを最高に、全漁場で検出されています。

iii) 珪藻優占種

ユーカンピアがすべての漁場で優占しています。

**※ 次回調査は、2月28日(火)に予定します。**

ノリ養殖漁場采養塩調査結果  
第20回(平成29年2月21日)

