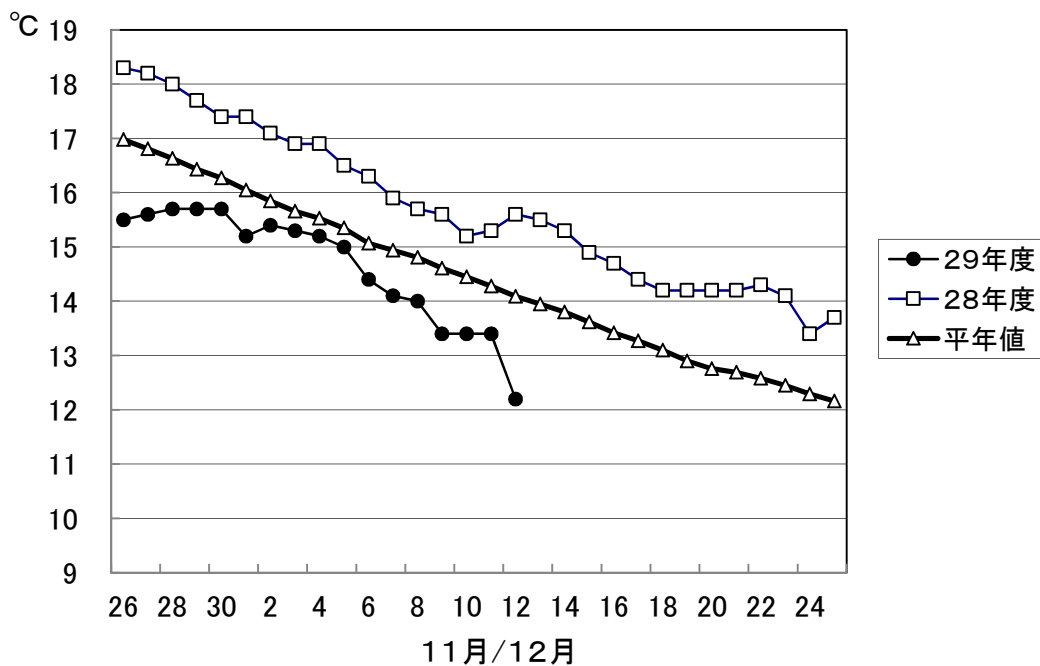


## 1. 屋島湾の海水温 (午前9時)



12月12日の屋島湾の海水温は12.2°Cで、昨年度より3.4°C低い状態で、平年値よりも1.9°C低い状態となっています。

## 2. 本張り・摘採の状況

東讃の一部と中讃を除き摘採が開始され、本張りの早かった漁場では2回目の摘採に入っています。全体的に色は良いが、伸びの鈍い漁場が一部見られます。

東讃: 庵治が摘採開始。色・伸びとも良好。引田・牟礼は15日、鶴羽18日より摘採開始予定。

高松: 地区全域で摘採が開始され、直島の一部では2回目の摘採に入っています。色は良いが、一部漁場で食害により伸びが鈍い。

小豆: 全漁場で摘採が開始され、四海、北浦で2回目の摘採に入った。色は良いが、一部で食害により伸びが鈍いところが見られる。

中讃: 与島・丸亀ともに本張りをほぼ完了し伸び待ち状態。丸亀は20日より摘採開始予定。

### 3. 栄養塩及びプランクトン

採水日：平成29年12月12日

#### ① 栄養塩

(分析機関：香川県水産試験場、単位： $\mu\text{g at/l}$ )

漁場		三 態 窒 素										
		10/31	11/7	11/14	11/21	11/28	12/5	12/12	12/19	12/26	1/4	1/9
引田	本年度	12.0	8.6	9.6	10.3	6.9	9.4	12.6				
	前年度	7.3	8.1	12.5	9.5	17.1	13.1	9.5	7.0	6.4	5.0	4.8
東讃	本年度	9.1	9.9	8.9	8.9	8.1	9.4	7.9				
	前年度	4.4	3.7	4.0	4.9	5.8	6.6	7.0	6.1	5.8	5.9	4.4
津田	本年度	8.5	8.8	9.4	9.3	9.7	10.4	7.8				
	前年度	5.1	4.7	4.0	5.2	5.6	5.1	7.3	6.2	6.0	5.1	4.7
小田	本年度	10.3	10.8	10.3	11.2	10.4	10.2	8.0				
	前年度	6.7	6.2	5.3	6.4	6.2	7.5	8.1	7.1	7.3	欠測	5.4
志度湾	本年度	10.7	9.8	10.4	10.9	10.5	10.8	6.8				
	前年度	5.8	7.0	5.4	6.1	6.0	6.7	6.6	6.3	6.8	5.5	5.1
庵治	本年度	11.6	11.2	11.2	12.1	11.7	9.8	6.1				
	前年度	6.7	7.2	5.7	7.1	6.8	8.7	6.6	7.3	7.2	6.4	5.4
瀬戸内	本年度	21.1	13.5	13.6	13.6	13.1	9.9	6.3				
	前年度	7.7	7.7	7.4	9.7	9.6	10.3	7.3	8.8	8.6	6.3	5.9
香西	本年度	13.5	13.2	13.7	12.6	10.7	7.9	3.7				
	前年度	8.3	7.7	7.3	8.2	8.7	8.5	6.8	11.2	8.4	6.6	5.5
下笠居	本年度	13.4	11.4	12.9	11.8	8.6	6.6	3.0				
	前年度	8.1	8.8	6.9	7.6	8.5	7.6	7.3	8.0	7.3	5.6	4.9
直島	本年度	16.1	11.9	13.4	13.6	13.3	8.7	5.5				
	前年度	8.4	7.9	6.5	7.5	7.8	7.9	6.3	7.7	7.7	6.3	5.8
池田	本年度	4.5	11.5	11.1	12.0	11.5	9.2	5.4				
	前年度	7.0	10.5	4.7	4.9	3.9	8.4	5.2	7.0	6.4	7.2	3.3
四海	本年度	17.3	12.4	12.8	13.2	13.5	10.3	5.8				
	前年度	8.4	8.9	5.9	6.5	6.6	8.4	6.6	7.0	7.0	6.3	5.3
唐櫃	本年度	16.9	12.2	13.4	13.2	13.9	10.5	6.3				
	前年度	8.3	8.1	6.1	7.7	6.9	7.8	6.1	7.0	6.8	6.8	5.2
北浦	本年度	13.7	13.6	12.2	13.7	13.4	10.4	6.4				
	前年度	8.5	8.5	5.3	6.9	6.0	9.4	6.5	7.1	7.1	6.8	5.8
大部	本年度	11.7	11.4	9.4	13.0	10.7	10.7	8.4				
	前年度	6.9	8.5	2.2	5.6	5.6	7.5	6.8	6.6	6.1	7.4	5.2
内海	本年度	6.3	8.1	8.9	10.4	10.1	9.3	7.3				
	前年度	9.2	5.4	4.5	3.9	5.0	5.6	5.9	6.3	5.9	6.1	5.0
与島	本年度	16.5	10.0	14.0	12.2	2.0	7.8	3.1				
	前年度	8.1	2.7	6.7	6.7	9.9	10.1	10.1	8.1	8.3	5.3	7.4
丸亀市	本年度	11.3	11.5	10.8	10.6	欠測	欠測	1.1				
	前年度	6.4	3.6	4.5	6.6	6.6	7.1	5.8	8.7	6.1	5.8	4.7
箱浦	本年度	6.4	7.7	8.2	6.1	3.2	4.9	3.2				
	前年度	6.3	4.2	5.7	4.9	5.8	5.2	5.7	6.3	6.9	5.4	4.2
平均	本年度	12.2	10.9	11.3	11.5	10.1	9.2	6.0	0.0	0.0	0.0	0.0
	前年度	7.2	6.8	5.8	6.6	7.3	8.0	6.9	7.4	7.0	6.1	5.2

※三態窒素：アンモニア・硝酸・亜硝酸態窒素の合計で、 $3\mu\text{g at/l}$ 以下になると色落ちの原因となる。

#### (調査結果)

本年度第10回目の栄養塩調査を実施しました。調査結果は、 $1.1\sim 12.6\mu\text{g at/l}$ 。全漁場における平均は $6.0\mu\text{g at/l}$ で、昨年度( $6.9\mu\text{g at/l}$ )より低い結果となっています。

② 植物プランクトン

(分析機関：香川県赤潮研究所、 単位：個/ℓ)

漁 場	植 物 プ ラ ン ク ト ン 数				備 考	
	コ シ ノ デ ィ ス カ ス		ユ ー カ ン ピ ア		珪藻優占種第1位	
	12月12日	前年同時期	12月12日	前年同時期		
引 田	950	0	25,500	0	キートセロス	67,000
東 讃	200	0	900	0	キートセロス	19,750
津 田	1,800	250	21,500	100	キートセロス	129,500
小 田	750	0	8,500	0	キートセロス	43,900
志 度 湾	1,250	200	15,800	0	キートセロス	359,000
庵 治	50	150	1,300	0	キートセロス	51,000
高松市瀬戸内	100	150	7,650	0	キートセロス	76,000
香 西	150	0	3,650	0	キートセロス	51,500
下 笠 居	0	100	7,050	0	キートセロス	28,500
直 島	350	150	300	50	キートセロス	32,350
池 田	650	100	8,300	2,150	キートセロス	229,000
四 海	900	200	9,550	0	キートセロス	97,600
唐 櫃	550	400	1,450	0	キートセロス	46,000
北 浦	1,000	150	8,900	0	キートセロス	146,000
大 部	2,200	0	6,550	0	キートセロス	71,200
内 海	1,700	100	2,250	0	キートセロス	7,900
与 島	150	0	2,350	0	キートセロス	29,500
丸 亀 市	100	100	16,700	0	キートセロス	51,000
箱 浦	0	100	0	1,200	キートセロス	65,000

(調査結果)

i) コシノディスカス

大部の2,200個/ℓを最高に、17漁場で検出されています。

ii) ユーカンピア

引田の25,500個/ℓを最高に、18漁場で検出されています。

iii) 珪藻優占種

全漁場でキートセロスが優占して出現しています。

**※ 次回調査は、12月19日(火)に予定します。**

# ノリ養殖漁場采養塩調査結果 第10回(平成29年12月12日)

