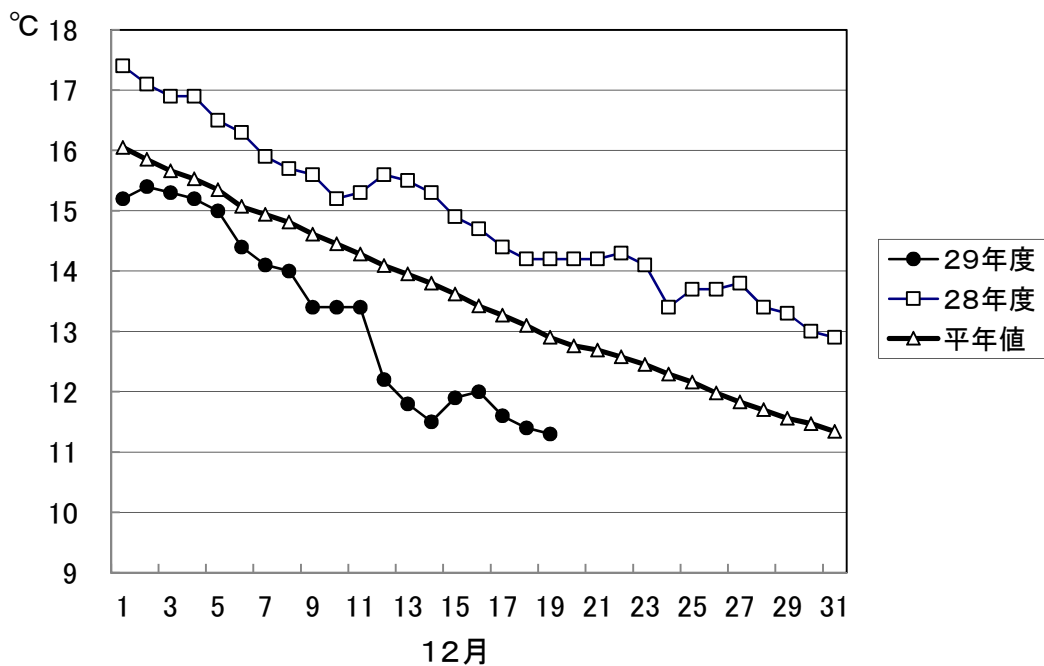


## 1. 屋島湾の海水温 (午前9時)



12月19日の屋島湾の海水温は11.3°Cで、昨年度より2.9°C低く、平年値よりも1.6°C低い状態となっています。

## 2. 本張り・摘採の状況

東讃と中讃の一部を除き摘採が開始され、本張りの早かった島しょ部の一部では3回目の摘採に入っています。全体的に色、伸びとも順調です。

東讃: 庵治は2回目の摘採に入った。他の地区は1回目の摘採中で、小田は19日、鶴羽は20日より摘採開始予定。色は良く、伸びもまずまず。

高松: 香西・下笠居及び直島の一部で2回目の摘採中。色、伸びともまずまず。一部漁場で食害が見られる。

小豆: ほとんどの漁場で2～3回目の摘採に入った。色、伸びとも良好。一部漁場で食害が見られる。

中讃: 丸亀が1回目の摘採開始。与島は伸び待ちの状態。色、伸びともまずまず。一部漁場で食害有り。

### 3. 栄養塩及びプランクトン

採水日：平成29年12月19日

#### ① 栄養塩

(分析機関：香川県水産試験場、単位： $\mu\text{g at/l}$ )

漁場		三 態 窒 素										
		10/31	11/7	11/14	11/21	11/28	12/5	12/12	12/19	12/26	1/4	1/9
引田	本年度	12.0	8.6	9.6	10.3	6.9	9.4	12.6	4.5			
	前年度	7.3	8.1	12.5	9.5	17.1	13.1	9.5	7.0	6.4	5.0	4.8
東讃	本年度	9.1	9.9	8.9	8.9	8.1	9.4	7.9	3.4			
	前年度	4.4	3.7	4.0	4.9	5.8	6.6	7.0	6.1	5.8	5.9	4.4
津田	本年度	8.5	8.8	9.4	9.3	9.7	10.4	7.8	3.2			
	前年度	5.1	4.7	4.0	5.2	5.6	5.1	7.3	6.2	6.0	5.1	4.7
小田	本年度	10.3	10.8	10.3	11.2	10.4	10.2	8.0	2.5			
	前年度	6.7	6.2	5.3	6.4	6.2	7.5	8.1	7.1	7.3	欠測	5.4
志度湾	本年度	10.7	9.8	10.4	10.9	10.5	10.8	6.8	2.5			
	前年度	5.8	7.0	5.4	6.1	6.0	6.7	6.6	6.3	6.8	5.5	5.1
庵治	本年度	11.6	11.2	11.2	12.1	11.7	9.8	6.1	2.4			
	前年度	6.7	7.2	5.7	7.1	6.8	8.7	6.6	7.3	7.2	6.4	5.4
瀬戸内	本年度	21.1	13.5	13.6	13.6	13.1	9.9	6.3	2.9			
	前年度	7.7	7.7	7.4	9.7	9.6	10.3	7.3	8.8	8.6	6.3	5.9
香西	本年度	13.5	13.2	13.7	12.6	10.7	7.9	3.7	2.7			
	前年度	8.3	7.7	7.3	8.2	8.7	8.5	6.8	11.2	8.4	6.6	5.5
下笠居	本年度	13.4	11.4	12.9	11.8	8.6	6.6	3.0	1.4			
	前年度	8.1	8.8	6.9	7.6	8.5	7.6	7.3	8.0	7.3	5.6	4.9
直島	本年度	16.1	11.9	13.4	13.6	13.3	8.7	5.5	3.0			
	前年度	8.4	7.9	6.5	7.5	7.8	7.9	6.3	7.7	7.7	6.3	5.8
池田	本年度	4.5	11.5	11.1	12.0	11.5	9.2	5.4	1.0			
	前年度	7.0	10.5	4.7	4.9	3.9	8.4	5.2	7.0	6.4	7.2	3.3
四海	本年度	17.3	12.4	12.8	13.2	13.5	10.3	5.8	1.9			
	前年度	8.4	8.9	5.9	6.5	6.6	8.4	6.6	7.0	7.0	6.3	5.3
唐櫃	本年度	16.9	12.2	13.4	13.2	13.9	10.5	6.3	1.6			
	前年度	8.3	8.1	6.1	7.7	6.9	7.8	6.1	7.0	6.8	6.8	5.2
北浦	本年度	13.7	13.6	12.2	13.7	13.4	10.4	6.4	2.2			
	前年度	8.5	8.5	5.3	6.9	6.0	9.4	6.5	7.1	7.1	6.8	5.8
大部	本年度	11.7	11.4	9.4	13.0	10.7	10.7	8.4	3.6			
	前年度	6.9	8.5	2.2	5.6	5.6	7.5	6.8	6.6	6.1	7.4	5.2
内海	本年度	6.3	8.1	8.9	10.4	10.1	9.3	7.3	4.5			
	前年度	9.2	5.4	4.5	3.9	5.0	5.6	5.9	6.3	5.9	6.1	5.0
与島	本年度	16.5	10.0	14.0	12.2	2.0	7.8	3.1	4.3			
	前年度	8.1	2.7	6.7	6.7	9.9	10.1	10.1	8.1	8.3	5.3	7.4
丸亀市	本年度	11.3	11.5	10.8	10.6	欠測	欠測	1.1	4.2			
	前年度	6.4	3.6	4.5	6.6	6.6	7.1	5.8	8.7	6.1	5.8	4.7
箱浦	本年度	6.4	7.7	8.2	6.1	3.2	4.9	3.2	3.6			
	前年度	6.3	4.2	5.7	4.9	5.8	5.2	5.7	6.3	6.9	5.4	4.2
平均	本年度	12.2	10.9	11.3	11.5	10.1	9.2	6.0	2.9	0.0	0.0	0.0
	前年度	7.2	6.8	5.8	6.6	7.3	8.0	6.9	7.4	7.0	6.1	5.2

※三態窒素：アンモニア・硝酸・亜硝酸態窒素の合計で、 $3\mu\text{g at/l}$ 以下になると色落ちの原因となる。

#### (調査結果)

本年度第11回目の栄養塩調査を実施しました。調査結果は、 $1.0\sim 4.5\mu\text{g at/l}$ 。全漁場における平均は $2.9\mu\text{g at/l}$ で、昨年度( $7.4\mu\text{g at/l}$ )より低い結果となっています。

② 植物プランクトン

(分析機関：香川県赤潮研究所、 単位：個/ℓ)

漁 場	植 物 プ ラ ン ク ト ン 数				備 考	
	コ シ ノ デ ィ ス カ ス		ユ ー カ ン ピ ア		珪藻優占種第1位	
	12月19日	前年同時期	12月19日	前年同時期		
引 田	300	250	13,900	1,250	キートセロス	59,150
東 讃	1,550	0	73,000	0	キートセロス	379,000
津 田	100	0	6,650	0	キートセロス	76,000
小 田	350	0	950	0	キートセロス	33,500
志 度 湾	450	0	6,350	0	キートセロス	189,000
庵 治	50	0	3,500	0	キートセロス	105,000
高松市瀬戸内	150	0	4,900	0	キートセロス	175,000
香 西	50	50	4,400	0	キートセロス	135,000
下 笠 居	300	50	1,700	0	キートセロス	225,000
直 島	450	50	9,200	0	キートセロス	92,850
池 田	50	50	17,500	100	キートセロス	155,000
四 海	300	0	8,050	0	キートセロス	152,000
唐 櫃	650	150	9,050	0	キートセロス	164,000
北 浦	300	100	3,250	0	キートセロス	225,500
大 部	500	0	13,750	200	キートセロス	136,350
内 海	0	0	13,500	0	キートセロス	39,000
与 島	200	0	4,750	0	キートセロス	350,000
丸 亀 市	50	0	100	0	キートセロス	140,000
箱 浦	50	0	0	0	キートセロス	46,500

(調査結果)

i) コシノディスカス

東讃の1,550個/ℓを最高に、18漁場で検出されています。

ii) ユーカンピア

東讃の73,000個/ℓを最高に、18漁場で検出されています。

iii) 珪藻優占種

全漁場でキートセロスが優占して出現しています。

※ 次回調査は、12月26日(火)に予定します。

ノリ養殖漁場采養塩調査結果  
第11回(平成29年12月19日)

