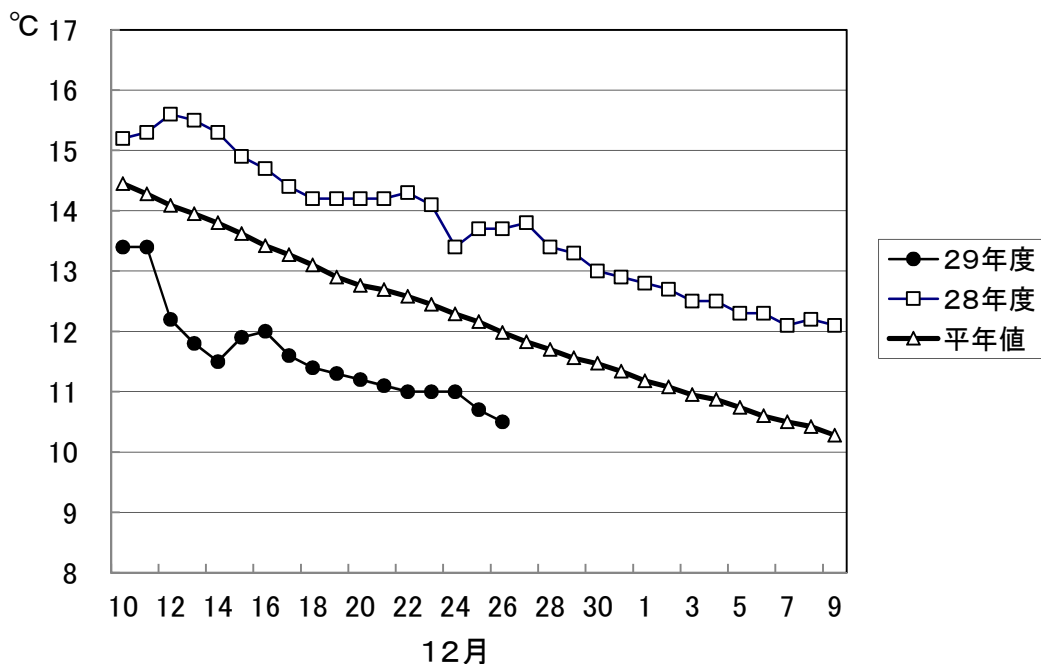


1. 屋島湾の海水温 (午前9時)



12月26日の屋島湾の海水温は10.5°Cで、昨年度より3.2°C低く、平年値よりも1.5°C低い状態となっています。

2. 本張り・摘採の状況

本張りの早かった島しょ部では4回目の摘採に入った漁場もあります。全体的に色、伸びともまずまず。プランクトンの増加により、栄養塩は低下傾向にあります。

東讃:すべての漁場で摘採が開始されており、東讃・庵治は2回目の摘採に入った。色は良く、伸びもまずまず。

高松:すべての漁場で2~3回目の摘採中。色、伸びともまずまず。一部漁場で食害が見られる。

小豆:すべての漁場で2~3回目の摘採中。四海は2~4回目の摘採中。色、伸びともまずまず。一部漁場で食害が見られる。

中讃:与島・丸亀ともに1回目の摘採中。色、伸びともまずまず。一部漁場で食害有り。

3. 栄養塩及びプランクトン

採水日：平成29年12月26日

① 栄養塩

(分析機関：香川県水産試験場、単位： $\mu\text{g at/l}$)

漁場		三 態 窒 素										
		11/21	11/28	12/5	12/12	12/19	12/26	1/4	1/9	1/16	1/23	1/30
引田	本年度	10.3	6.9	9.4	12.6	4.5	3.0					
	前年度	9.5	17.1	13.1	9.5	7.0	6.4	5.0	4.8	3.1	0.7	0.2
東讃	本年度	8.9	8.1	9.4	7.9	3.4	0.8					
	前年度	4.9	5.8	6.6	7.0	6.1	5.8	5.9	4.4	2.5	0.4	0.1
津田	本年度	9.3	9.7	10.4	7.8	3.2	1.3					
	前年度	5.2	5.6	5.1	7.3	6.2	6.0	5.1	4.7	3.7	1.1	0.2
小田	本年度	11.2	10.4	10.2	8.0	2.5	1.5					
	前年度	6.4	6.2	7.5	8.1	7.1	7.3	欠測	5.4	3.3	0.9	0.1
志度湾	本年度	10.9	10.5	10.8	6.8	2.5	1.8					
	前年度	6.1	6.0	6.7	6.6	6.3	6.8	5.5	5.1	3.8	1.6	0.1
庵治	本年度	12.1	11.7	9.8	6.1	2.4	1.2					
	前年度	7.1	6.8	8.7	6.6	7.3	7.2	6.4	5.4	3.1	0.3	0.2
瀬戸内	本年度	13.6	13.1	9.9	6.3	2.9	2.3					
	前年度	9.7	9.6	10.3	7.3	8.8	8.6	6.3	5.9	2.8	0.4	0.3
香西	本年度	12.6	10.7	7.9	3.7	2.7	1.0					
	前年度	8.2	8.7	8.5	6.8	11.2	8.4	6.6	5.5	2.1	0.5	0.7
下笠居	本年度	11.8	8.6	6.6	3.0	1.4	0.8					
	前年度	7.6	8.5	7.6	7.3	8.0	7.3	5.6	4.9	1.8	0.8	0.2
直島	本年度	13.6	13.3	8.7	5.5	3.0	1.5					
	前年度	7.5	7.8	7.9	6.3	7.7	7.7	6.3	5.8	3.1	0.3	0.3
池田	本年度	12.0	11.5	9.2	5.4	1.0	0.7					
	前年度	4.9	3.9	8.4	5.2	7.0	6.4	7.2	3.3	2.6	0.2	0.1
四海	本年度	13.2	13.5	10.3	5.8	1.9	0.7					
	前年度	6.5	6.6	8.4	6.6	7.0	7.0	6.3	5.3	2.2	0.1	0.0
唐櫃	本年度	13.2	13.9	10.5	6.3	1.6	0.6					
	前年度	7.7	6.9	7.8	6.1	7.0	6.8	6.8	5.2	2.8	0.6	0.1
北浦	本年度	13.7	13.4	10.4	6.4	2.2	0.8					
	前年度	6.9	6.0	9.4	6.5	7.1	7.1	6.8	5.8	2.6	0.2	0.0
大部	本年度	13.0	10.7	10.7	8.4	3.6	1.0					
	前年度	5.6	5.6	7.5	6.8	6.6	6.1	7.4	5.2	3.9	1.2	0.1
内海	本年度	10.4	10.1	9.3	7.3	4.5	2.8					
	前年度	3.9	5.0	5.6	5.9	6.3	5.9	6.1	5.0	3.8	1.7	0.1
与島	本年度	12.2	2.0	7.8	3.1	4.3	2.5					
	前年度	6.7	9.9	10.1	10.1	8.1	8.3	5.3	7.4	3.3	1.6	1.6
丸亀市	本年度	10.6	欠測	欠測	1.1	4.2	1.3					
	前年度	6.6	6.6	7.1	5.8	8.7	6.1	5.8	4.7	3.9	0.7	欠測
箱浦	本年度	6.1	3.2	4.9	3.2	3.6	2.1					
	前年度	4.9	5.8	5.2	5.7	6.3	6.9	5.4	4.2	3.0	1.6	1.4
平均	本年度	11.5	10.1	9.2	6.0	2.9	1.5	0.0	0.0	0.0	0.0	0.0
	前年度	6.6	7.3	8.0	6.9	7.4	7.0	6.1	5.2	3.0	0.8	0.3

※三態窒素：アンモニア・硝酸・亜硝酸態窒素の合計で、 $3\mu\text{g at/l}$ 以下になると色落ちの原因となる。

(調査結果)

本年度第12回目の栄養塩調査を実施しました。調査結果は、 $0.6\sim 3.0\mu\text{g at/l}$ 。全漁場における平均は $1.5\mu\text{g at/l}$ で、昨年度($7.0\mu\text{g at/l}$)より低い結果となっています。

② 植物プランクトン

(分析機関：香川県赤潮研究所、 単位：個/ℓ)

漁 場	植 物 プ ラ ン ク ト ン 数				備 考	
	コ シ ノ デ ィ ス カ ス		ユ ー カ ン ピ ア		珪藻優占種第1位	
	12月26日	前年同時期	12月26日	前年同時期		
引 田	11,350	150	41,150	0	キートセロス	841,000
東 讃	150	100	22,950	50	キートセロス	137,300
津 田	50	0	9,950	0	キートセロス	91,750
小 田	500	0	4,350	50	キートセロス	176,000
志 度 湾	700	150	18,950	550	キートセロス	330,000
庵 治	0	50	1,250	0	キートセロス	94,000
高松市瀬戸内	0	200	3,400	0	キートセロス	175,500
香 西	50	150	9,400	0	キートセロス	160,000
下 笠 居	50	0	6,800	0	キートセロス	220,000
直 島	850	100	200	0	キートセロス	130,350
池 田	100	150	3,450	0	キートセロス	197,500
四 海	200	200	9,200	0	キートセロス	266,000
唐 櫃	400	350	5,050	0	キートセロス	182,500
北 浦	850	100	7,050	0	キートセロス	213,500
大 部	550	50	13,200	0	キートセロス	111,000
内 海	200	200	5,400	150	キートセロス	109,400
与 島	50	0	1,250	0	キートセロス	67,500
丸 亀 市	50	50	11,000	0	キートセロス	235,000
箱 浦	100	0	2,350	350	キートセロス	172,500

(調査結果)

i) コシノディスカス

引田の11,350個/ℓを最高に、17漁場で検出されています。

ii) ユーカンピア

引田の41,150個/ℓを最高に、全漁場で検出されています。

iii) 珪藻優占種

全漁場でキートセロスが優占して出現しています。

※ 次回調査は、1月4日(木)に予定します。

ノリ養殖漁場采養塩調査結果
第12回(平成29年12月26日)

