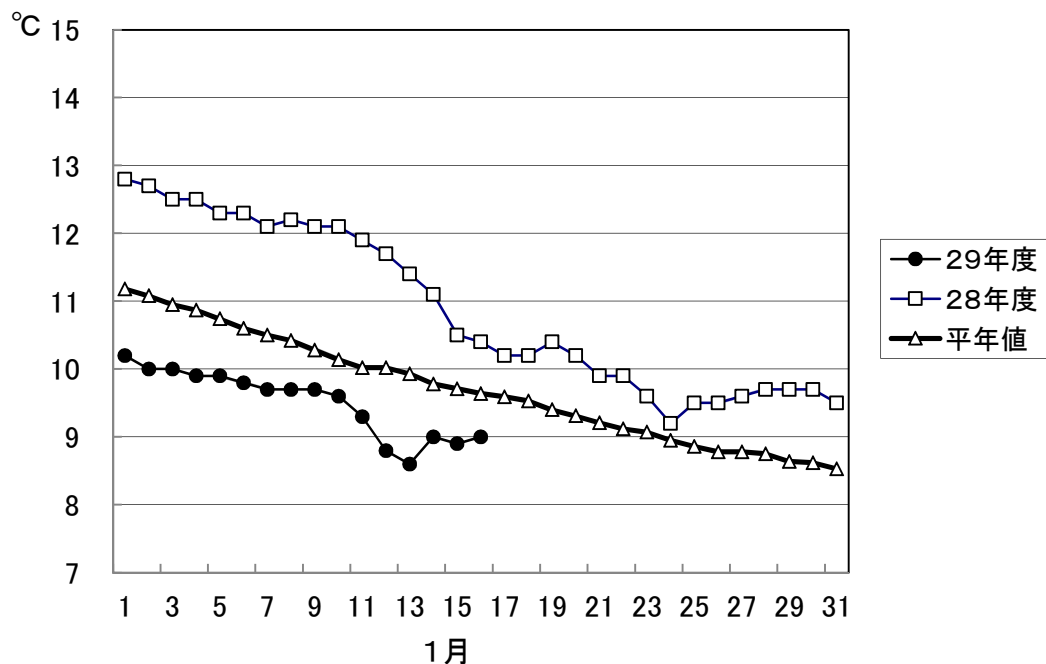


## 1. 屋島湾の海水温 (午前9時)



1月16日の屋島湾の海水温は9.0°Cで、昨年度より1.4°C低く、平年値よりも0.6°C低い状態となっています。

## 2. 本張り・摘採の状況

県下全域で3～5回目の摘採が中心となっています。全体に伸びは順調であるが、色調は低下傾向にあります。

東讃: 2～3回目の摘採が中心。庵治は5回目を摘採中。伸びはまずまずだが、色はやや浅くなっている。

高松: 4～5回目を摘採中。全体的に伸びは順調、色はやや浅くなっているが保たれている漁場もある。

小豆: 4～5回目の摘採が中心。伸びは順調であるが、一部の漁場で色落ちが進んでいる。

中讃: 与島・丸亀ともに2回目を摘採中。色、伸びともまずまず。

### 3. 栄養塩及びプランクトン

採水日：平成30年1月16日

#### ① 栄養塩

機関：香川県水産試験場、 単位： $\mu\text{g at}/\ell$

漁場		三 態 窒 素									
		12/12	12/19	12/26	1/4	1/9	1/16	1/23	1/30	2/6	2/13
引田	本年度	12.6	4.5	3.0	1.4	3.7	3.3				
	前年度	9.5	7.0	6.4	5.0	4.8	3.1	0.7	0.2	0.0	0.3
東讃	本年度	7.9	3.4	0.8	0.6	1.4	4.1				
	前年度	7.0	6.1	5.8	5.9	4.4	2.5	0.4	0.1	0.3	0.2
津田	本年度	7.8	3.2	1.3	0.5	1.0	1.4				
	前年度	7.3	6.2	6.0	5.1	4.7	3.7	1.1	0.2	0.1	0.0
小田	本年度	8.0	2.5	1.5	1.7	1.2	0.8				
	前年度	8.1	7.1	7.3	欠測	5.4	3.3	0.9	0.1	0.0	0.9
志度湾	本年度	6.8	2.5	1.8	0.2	0.8	1.8				
	前年度	6.6	6.3	6.8	5.5	5.1	3.8	1.6	0.1	0.1	0.1
庵治	本年度	6.1	2.4	1.2	1.6	1.2	0.8				
	前年度	6.6	7.3	7.2	6.4	5.4	3.1	0.3	0.2	0.1	0.2
瀬戸内	本年度	6.3	2.9	2.3	1.2	2.3	1.9				
	前年度	7.3	8.8	8.6	6.3	5.9	2.8	0.4	0.3	0.1	0.3
香西	本年度	3.7	2.7	1.0	1.5	2.0	2.9				
	前年度	6.8	11.2	8.4	6.6	5.5	2.1	0.5	0.7	0.6	0.5
下笠居	本年度	3.0	1.4	0.8	1.0	1.5	0.7				
	前年度	7.3	8.0	7.3	5.6	4.9	1.8	0.8	0.2	0.1	0.2
直島	本年度	5.5	3.0	1.5	1.5	2.3	2.2				
	前年度	6.3	7.7	7.7	6.3	5.8	3.1	0.3	0.3	0.0	0.1
池田	本年度	5.4	1.0	0.7	0.4	0.7	0.5				
	前年度	5.2	7.0	6.4	7.2	3.3	2.6	0.2	0.1	0.0	0.1
四海	本年度	5.8	1.9	0.7	0.9	1.0	0.9				
	前年度	6.6	7.0	7.0	6.3	5.3	2.2	0.1	0.0	0.0	0.1
唐櫃	本年度	6.3	1.6	0.6	0.8	1.1	1.0				
	前年度	6.1	7.0	6.8	6.8	5.2	2.8	0.6	0.1	0.0	0.0
北浦	本年度	6.4	2.2	0.8	0.7	0.9	1.2				
	前年度	6.5	7.1	7.1	6.8	5.8	2.6	0.2	0.0	0.0	0.2
大部	本年度	8.4	3.6	1.0	0.7	2.5	2.0				
	前年度	6.8	6.6	6.1	7.4	5.2	3.9	1.2	0.1	0.0	0.0
内海	本年度	7.3	4.5	2.8	6.2	2.0	1.9				
	前年度	5.9	6.3	5.9	6.1	5.0	3.8	1.7	0.1	0.0	0.0
与島	本年度	3.1	4.3	2.5	1.6	3.2	4.1				
	前年度	10.1	8.1	8.3	5.3	7.4	3.3	1.6	1.6	0.1	0.3
丸亀市	本年度	1.1	4.2	1.3	2.0	欠測	1.3				
	前年度	5.8	8.7	6.1	5.8	4.7	3.9	0.7	欠測	0.0	0.9
箱浦	本年度	3.2	3.6	2.1	1.6	1.4	1.0				
	前年度	5.7	6.3	6.9	5.4	4.2	3.0	1.6	1.4	0.1	0.6
平均	本年度	6.0	2.9	1.5	1.4	1.7	1.8	0.0	0.0	0.0	0.0
	前年度	6.9	7.4	7.0	6.1	5.2	3.0	0.8	0.3	0.1	0.3

※三態窒素：アンモニア・硝酸・亜硝酸態窒素の合計で、 $3\mu\text{g at}/\ell$ 以下になると色落ちの原因となる。

#### (調査結果)

本年度第15回目の栄養塩調査を実施しました。調査結果は、 $0.5\sim 4.1\mu\text{g at}/\ell$ 。全漁場における平均は $1.8\mu\text{g at}/\ell$ で、昨年度( $3.0\mu\text{g at}/\ell$ )より低い結果となっています。

② 植物プランクトン

(分析機関：香川県赤潮研究所、 単位：個/ℓ)

漁 場	植 物 プ ラ ン ク ト ン 数				備 考	
	コ シ ノ デ ィ ス カ ス		ユ ー カ ン ピ ア		珪藻優占種第1位	
	1月16日	前年同時期	1月16日	前年同時期		
引 田	300	150	0	29,750	キートセロス	1,550
東 讃	200	200	0	33,000	キートセロス	103,000
津 田	350	0	30,300	300	キートセロス	30,800
小 田	100	100	22,450	3,300	キートセロス	168,000
志 度 湾	50	150	19,750	2,350	ユーカンピア	19,750
庵 治	50	100	30,000	9,150	ユーカンピア	30,000
高松市瀬戸内	50	200	68,250	9,200	ユーカンピア	68,250
香 西	50	50	66,500	9,450	ユーカンピア	66,500
下 笠 居	50	50	95,000	5,750	キートセロス	110,000
直 島	150	150	31,250	4,150	ユーカンピア	31,250
池 田	150	50	26,650	4,250	ユーカンピア	26,650
四 海	0	400	10,700	1,100	ユーカンピア	10,700
唐 櫃	150	300	76,150	7,450	ユーカンピア	76,150
北 浦	150	250	35,700	5,400	ユーカンピア	35,700
大 部	0	150	450	2,200	ニッチア	3,850
内 海	150	150	500	11,300	ニッチア	4,450
与 島	100	0	83,500	750	キートセロス	90,000
丸 亀 市	150	50	113,500	4,100	ユーカンピア	113,500
箱 浦	0	0	130,000	10,900	ユーカンピア	130,000

(調査結果)

i) コシノディスカス

津田の350個/ℓを最高に、16漁場で検出されています。

ii) ユーカンピア

箱浦の130,000個/ℓを最高に、17漁場で検出されています。

iii) 珪藻優占種

播磨灘でキートセロス、庵治以西の備讃瀬戸でユーカンピアが概ね優占して出現しています。

※ 次回調査は、1月23日(火)に予定します。

ノリ養殖漁場采養塩調査結果  
第15回(平成30年1月16日)

