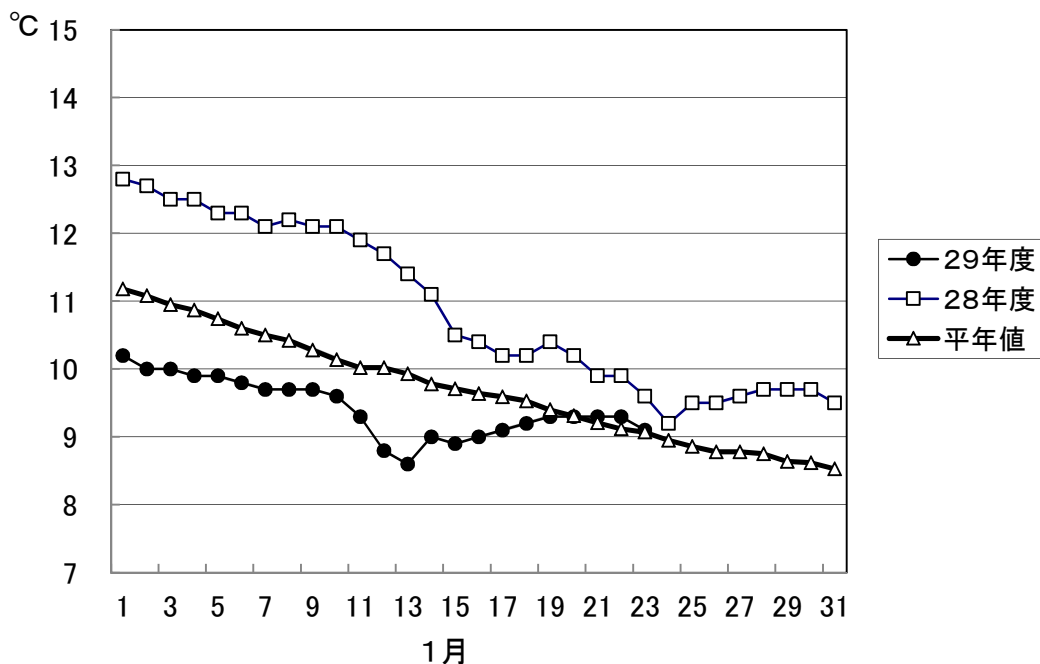


1. 屋島湾の海水温 (午前9時)



1月23日の屋島湾の海水温は9.3°Cで、昨年度より0.5°C低く、平年並みとなっています。

2. 本張り・摘採の状況

県下全域で3～6回目の摘採が中心となっています。全体的に伸びは順調である。色調は低下傾向にあるが保たれている漁場もある。

東讃: 3～4回目の摘採が中心。庵治は6回目を摘採中。伸びはまずまずだが、色は全体的にやや浅い漁場が多い。

高松: 4～6回目を摘採中。全体的に伸びは順調、色はやや浅くなっているが保たれている漁場もある。

小豆: 5～6回目の摘採が中心。伸びは順調であるが、色はやや浅い漁場が多い。

中讃: 与島・丸亀ともに3回目を摘採中。色、伸びともまずまず。

3. 栄養塩及びプランクトン

採水日：平成30年1月23日

① 栄養塩

機関：香川県水産試験場、 単位： $\mu\text{g at}/\ell$

漁場		三 態 窒 素									
		12/12	12/19	12/26	1/4	1/9	1/16	1/23	1/30	2/6	2/13
引田	本年度	12.6	4.5	3.0	1.4	3.7	3.3	3.9			
	前年度	9.5	7.0	6.4	5.0	4.8	3.1	0.7	0.2	0.0	0.3
東讃	本年度	7.9	3.4	0.8	0.6	1.4	4.1	3.1			
	前年度	7.0	6.1	5.8	5.9	4.4	2.5	0.4	0.1	0.3	0.2
津田	本年度	7.8	3.2	1.3	0.5	1.0	1.4	0.9			
	前年度	7.3	6.2	6.0	5.1	4.7	3.7	1.1	0.2	0.1	0.0
小田	本年度	8.0	2.5	1.5	1.7	1.2	0.8	1.3			
	前年度	8.1	7.1	7.3	欠測	5.4	3.3	0.9	0.1	0.0	0.9
志度湾	本年度	6.8	2.5	1.8	0.2	0.8	1.8	0.7			
	前年度	6.6	6.3	6.8	5.5	5.1	3.8	1.6	0.1	0.1	0.1
庵治	本年度	6.1	2.4	1.2	1.6	1.2	0.8	1.0			
	前年度	6.6	7.3	7.2	6.4	5.4	3.1	0.3	0.2	0.1	0.2
瀬戸内	本年度	6.3	2.9	2.3	1.2	2.3	1.9	1.4			
	前年度	7.3	8.8	8.6	6.3	5.9	2.8	0.4	0.3	0.1	0.3
香西	本年度	3.7	2.7	1.0	1.5	2.0	2.9	2.0			
	前年度	6.8	11.2	8.4	6.6	5.5	2.1	0.5	0.7	0.6	0.5
下笠居	本年度	3.0	1.4	0.8	1.0	1.5	0.7	0.8			
	前年度	7.3	8.0	7.3	5.6	4.9	1.8	0.8	0.2	0.1	0.2
直島	本年度	5.5	3.0	1.5	1.5	2.3	2.2	2.1			
	前年度	6.3	7.7	7.7	6.3	5.8	3.1	0.3	0.3	0.0	0.1
池田	本年度	5.4	1.0	0.7	0.4	0.7	0.5	0.6			
	前年度	5.2	7.0	6.4	7.2	3.3	2.6	0.2	0.1	0.0	0.1
四海	本年度	5.8	1.9	0.7	0.9	1.0	0.9	0.9			
	前年度	6.6	7.0	7.0	6.3	5.3	2.2	0.1	0.0	0.0	0.1
唐櫃	本年度	6.3	1.6	0.6	0.8	1.1	1.0	0.8			
	前年度	6.1	7.0	6.8	6.8	5.2	2.8	0.6	0.1	0.0	0.0
北浦	本年度	6.4	2.2	0.8	0.7	0.9	1.2	0.8			
	前年度	6.5	7.1	7.1	6.8	5.8	2.6	0.2	0.0	0.0	0.2
大部	本年度	8.4	3.6	1.0	0.7	2.5	2.0	0.7			
	前年度	6.8	6.6	6.1	7.4	5.2	3.9	1.2	0.1	0.0	0.0
内海	本年度	7.3	4.5	2.8	6.2	2.0	1.9	1.6			
	前年度	5.9	6.3	5.9	6.1	5.0	3.8	1.7	0.1	0.0	0.0
与島	本年度	3.1	4.3	2.5	1.6	3.2	4.1	3.4			
	前年度	10.1	8.1	8.3	5.3	7.4	3.3	1.6	1.6	0.1	0.3
丸亀市	本年度	1.1	4.2	1.3	2.0	欠測	1.3	1.8			
	前年度	5.8	8.7	6.1	5.8	4.7	3.9	0.7	欠測	0.0	0.9
箱浦	本年度	3.2	3.6	2.1	1.6	1.4	1.0	3.4			
	前年度	5.7	6.3	6.9	5.4	4.2	3.0	1.6	1.4	0.1	0.6
平均	本年度	6.0	2.9	1.5	1.4	1.7	1.8	1.6	0.0	0.0	0.0
	前年度	6.9	7.4	7.0	6.1	5.2	3.0	0.8	0.3	0.1	0.3

※三態窒素：アンモニア・硝酸・亜硝酸態窒素の合計で、 $3\mu\text{g at}/\ell$ 以下になると色落ちの原因となる。

(調査結果)

本年度第16回目の栄養塩調査を実施しました。調査結果は、 $0.6\sim 3.9\mu\text{g at}/\ell$ 。全漁場における平均は $1.6\mu\text{g at}/\ell$ で、昨年度 ($0.8\mu\text{g at}/\ell$) より高い結果となっています。

② 植物プランクトン

(分析機関：香川県赤潮研究所、 単位：個/ℓ)

漁 場	植 物 プ ラ ン ク ト ン 数				備 考	
	コ シ ノ デ ィ ス カ ス		ユ ー カ ン ピ ア		珪藻優占種第1位	
	1月23日	前年同時期	1月23日	前年同時期		
引 田	50	200	50	58,500	キートセロス	16,050
東 讃	0	100	5,850	66,000	ユーカンピア	5,850
津 田	0	50	14,550	22,750	キートセロス	43,700
小 田	100	0	17,750	14,400	ユーカンピア	17,750
志 度 湾	0	50	23,550	14,400	ユーカンピア	23,550
庵 治	50	50	21,500	25,100	ユーカンピア	21,500
高松市瀬戸内	50	50	27,400	32,150	ユーカンピア	27,400
香 西	0	0	56,500	55,000	ユーカンピア	56,500
下 笠 居	50	50	132,000	39,000	ユーカンピア	132,000
直 島	0	50	27,450	25,600	ユーカンピア	27,450
池 田	100	200	20,500	23,500	ユーカンピア	20,500
四 海	50	50	45,650	58,150	ユーカンピア	45,650
唐 櫃	150	50	34,150	22,150	ユーカンピア	34,150
北 浦	100	50	57,750	20,950	ユーカンピア	57,750
大 部	50	150	25,500	21,550	ユーカンピア	25,500
内 海	50	0	1,450	10,500	ユーカンピア	1,450
与 島	150	0	50,000	25,000	ユーカンピア	50,000
丸 亀 市	0	100	167,000	9,000	ユーカンピア	167,000
箱 浦	0	0	10,100	15,650	ユーカンピア	10,100

(調査結果)

i) コシノディスカス

唐櫃、与島の150個/ℓを最高に、12漁場で検出されています。

ii) ユーカンピア

丸亀市の167,000個/ℓを最高に、全漁場で検出されています。

iii) 珪藻優占種

ユーカンピアが優占して出現しています。

※ 次回調査は、1月30日(火)に予定します。