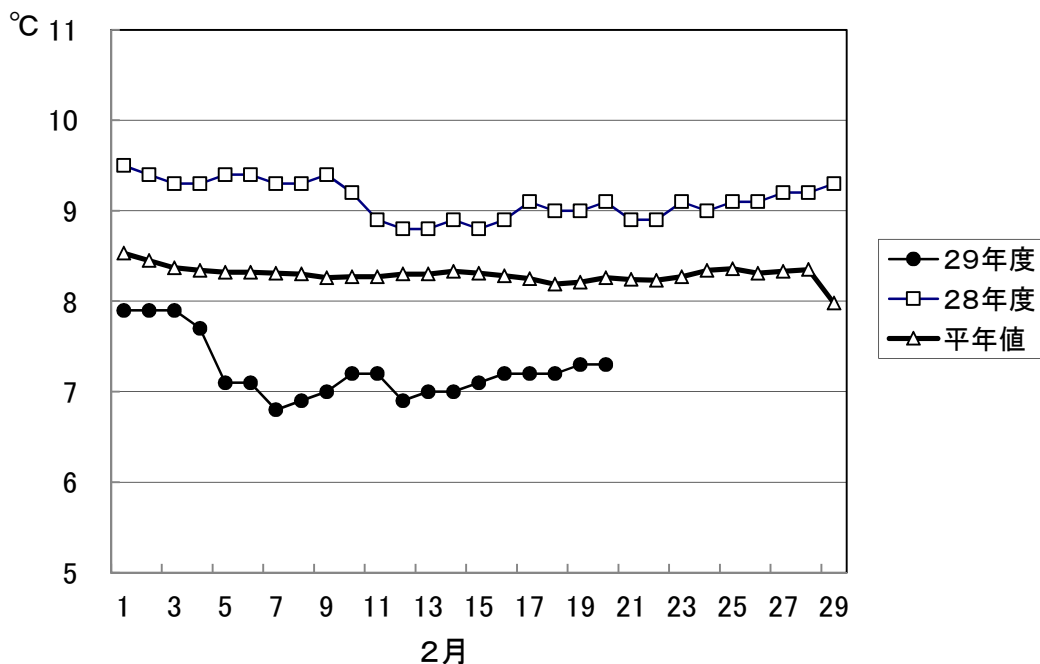


## 1. 屋島湾の海水温 (午前9時)



2月20日の屋島湾の海水温は7.3°Cで、昨年度より1.8°C低く、平年値よりも1.0°C低い状態となっています。

## 2. 本張り・摘採の状況

県下全域で4～8回目の摘採が中心となっています。色落ちが進行し、一部の漁場で状態の悪い網の撤去が開始されています。

東讃: 5～8回目の摘採が中心。庵治は8回目を摘採中。多くの漁場で色落ちが進っており、一部漁場で状態の悪い網が撤去されている。

高松: 7～9回目を摘採中。伸びはまずまず。一部の漁場で状態の悪い網の撤去が開始されている。

小豆: 6～8回目の摘採が中心。地区全体で伸びはまずまずだが、色は低調となっている。

中讃: 与島、丸亀とも4回目を摘採中。色、伸びともにまずまずの状態。

### 3. 栄養塩及びプランクトン

採水日：平成30年2月20日

#### ① 栄養塩

機関：香川県水産試験場、 単位： $\mu\text{g at/l}$

漁場		三 態 窒 素									
		12/26	1/4	1/9	1/16	1/23	1/30	2/6	2/13	2/20	2/27
引田	本年度	<b>3.0</b>	<b>1.4</b>	<b>3.7</b>	<b>3.3</b>	<b>3.9</b>	<b>2.6</b>	<b>3.8</b>	<b>4.0</b>	<b>1.7</b>	
	前年度	6.4	5.0	4.8	3.1	0.7	0.2	0.0	0.3	0.2	0.2
東讃	本年度	<b>0.8</b>	<b>0.6</b>	<b>1.4</b>	<b>4.1</b>	<b>3.1</b>	<b>2.7</b>	<b>2.0</b>	<b>1.3</b>	<b>0.5</b>	
	前年度	5.8	5.9	4.4	2.5	0.4	0.1	0.3	0.2	1.0	0.4
津田	本年度	<b>1.3</b>	<b>0.5</b>	<b>1.0</b>	<b>1.4</b>	<b>0.9</b>	<b>1.1</b>	<b>0.3</b>	<b>1.9</b>	<b>0.3</b>	
	前年度	6.0	5.1	4.7	3.7	1.1	0.2	0.1	0.0	0.1	0.0
小田	本年度	<b>1.5</b>	<b>1.7</b>	<b>1.2</b>	<b>0.8</b>	<b>1.3</b>	<b>1.7</b>	<b>0.6</b>	<b>0.9</b>	<b>1.0</b>	
	前年度	7.3	欠測	5.4	3.3	0.9	0.1	0.0	0.9	0.1	0.1
志度湾	本年度	<b>1.8</b>	<b>0.2</b>	<b>0.8</b>	<b>1.8</b>	<b>0.7</b>	<b>0.5</b>	<b>0.6</b>	<b>0.6</b>	<b>0.3</b>	
	前年度	6.8	5.5	5.1	3.8	1.6	0.1	0.1	0.1	0.1	0.4
庵治	本年度	<b>1.2</b>	<b>1.6</b>	<b>1.2</b>	<b>0.8</b>	<b>1.0</b>	<b>0.6</b>	<b>1.0</b>	<b>0.8</b>	<b>0.8</b>	
	前年度	7.2	6.4	5.4	3.1	0.3	0.2	0.1	0.2	0.1	0.1
瀬戸内	本年度	<b>2.3</b>	<b>1.2</b>	<b>2.3</b>	<b>1.9</b>	<b>1.4</b>	<b>2.2</b>	<b>0.5</b>	<b>1.7</b>	<b>1.7</b>	
	前年度	8.6	6.3	5.9	2.8	0.4	0.3	0.1	0.3	0.1	0.4
香西	本年度	<b>1.0</b>	<b>1.5</b>	<b>2.0</b>	<b>2.9</b>	<b>2.0</b>	<b>2.8</b>	<b>1.3</b>	<b>2.2</b>	<b>1.5</b>	
	前年度	8.4	6.6	5.5	2.1	0.5	0.7	0.6	0.5	1.4	1.3
下笠居	本年度	<b>0.8</b>	<b>1.0</b>	<b>1.5</b>	<b>0.7</b>	<b>0.8</b>	<b>0.7</b>	<b>0.4</b>	<b>1.2</b>	<b>1.2</b>	
	前年度	7.3	5.6	4.9	1.8	0.8	0.2	0.1	0.2	0.5	0.2
直島	本年度	<b>1.5</b>	<b>1.5</b>	<b>2.3</b>	<b>2.2</b>	<b>2.1</b>	<b>1.1</b>	<b>0.9</b>	<b>0.8</b>	<b>0.8</b>	
	前年度	7.7	6.3	5.8	3.1	0.3	0.3	0.0	0.1	0.5	0.1
池田	本年度	<b>0.7</b>	<b>0.4</b>	<b>0.7</b>	<b>0.5</b>	<b>0.6</b>	<b>0.3</b>	<b>0.6</b>	<b>0.7</b>	<b>0.5</b>	
	前年度	6.4	7.2	3.3	2.6	0.2	0.1	0.0	0.1	0.0	0.1
四海	本年度	<b>0.7</b>	<b>0.9</b>	<b>1.0</b>	<b>0.9</b>	<b>0.9</b>	<b>1.6</b>	<b>0.4</b>	欠測	<b>0.5</b>	
	前年度	7.0	6.3	5.3	2.2	0.1	0.0	0.0	0.1	0.1	欠測
唐櫃	本年度	<b>0.6</b>	<b>0.8</b>	<b>1.1</b>	<b>1.0</b>	<b>0.8</b>	<b>0.5</b>	<b>0.4</b>	<b>0.5</b>	<b>0.2</b>	
	前年度	6.8	6.8	5.2	2.8	0.6	0.1	0.0	0.0	0.1	0.0
北浦	本年度	<b>0.8</b>	<b>0.7</b>	<b>0.9</b>	<b>1.2</b>	<b>0.8</b>	<b>0.3</b>	<b>0.3</b>	<b>0.5</b>	<b>0.4</b>	
	前年度	7.1	6.8	5.8	2.6	0.2	0.0	0.0	0.2	0.1	0.1
大部	本年度	<b>1.0</b>	<b>0.7</b>	<b>2.5</b>	<b>2.0</b>	<b>0.7</b>	<b>0.6</b>	<b>0.4</b>	<b>2.0</b>	<b>0.3</b>	
	前年度	6.1	7.4	5.2	3.9	1.2	0.1	0.0	0.0	0.7	0.0
内海	本年度	<b>2.8</b>	<b>6.2</b>	<b>2.0</b>	<b>1.9</b>	<b>1.6</b>	<b>2.4</b>	<b>0.8</b>	<b>2.3</b>	<b>1.0</b>	
	前年度	5.9	6.1	5.0	3.8	1.7	0.1	0.0	0.0	0.1	0.1
与島	本年度	<b>2.5</b>	<b>1.6</b>	<b>3.2</b>	<b>4.1</b>	<b>3.4</b>	<b>6.8</b>	<b>1.9</b>	<b>3.0</b>	<b>2.1</b>	
	前年度	8.3	5.3	7.4	3.3	1.6	1.6	0.1	0.3	0.6	0.3
丸亀市	本年度	<b>1.3</b>	<b>2.0</b>	欠測	<b>1.3</b>	<b>1.8</b>	<b>1.3</b>	<b>1.1</b>	<b>2.4</b>	<b>10.8</b>	
	前年度	6.1	5.8	4.7	3.9	0.7	欠測	0.0	0.9	1.5	0.5
箱浦	本年度	<b>2.1</b>	<b>1.6</b>	<b>1.4</b>	<b>1.0</b>	<b>3.4</b>	<b>1.4</b>	<b>0.9</b>	<b>1.5</b>	<b>1.1</b>	
	前年度	6.9	5.4	4.2	3.0	1.6	1.4	0.1	0.6	0.4	0.3
平均	本年度	<b>1.5</b>	<b>1.4</b>	<b>1.7</b>	<b>1.8</b>	<b>1.6</b>	<b>1.6</b>	<b>1.0</b>	<b>1.6</b>	<b>1.4</b>	<b>0.0</b>
	前年度	7.0	6.1	5.2	3.0	0.8	0.3	0.1	0.3	0.4	0.3

※三態窒素：アンモニア・硝酸・亜硝酸態窒素の合計で、 $3\mu\text{g at/l}$ 以下になると色落ちの原因となる。

#### (調査結果)

本年度第20回目の栄養塩調査を実施しました。調査結果は、 $0.2\sim 10.8\mu\text{g at/l}$ 。全漁場における平均は $1.4\mu\text{g at/l}$ で、前回調査に比べ $0.2\mu\text{g at/l}$ 低い結果となっています。昨年度同時期 ( $0.4\mu\text{g at/l}$ ) より高い結果となっています。

② 植物プランクトン

(分析機関：香川県赤潮研究所、 単位：個/ℓ)

漁 場	植 物 プ ラ ン ク ト ン 数				備 考	
	コシノディスカス		ユーカンピア		珪藻優占種第1位	
	2月20日	前年同時期	2月20日	前年同時期		
引 田	0	0	250	71,850	キートセロス	9,500
東 讃	0	0	4,500	65,500	スケルトネマ	20,500
津 田	0	0	12,650	73,850	キートセロス	67,500
小 田	0	0	27,000	50,000	ユーカンピア	27,000
志 度 湾	0	0	38,450	75,000	キートセロス	47,300
庵 治	100	0	40,000	38,000	ユーカンピア	40,000
高松市瀬戸内	0	0	48,000	86,500	ユーカンピア	48,000
香 西	50	50	41,500	55,000	ユーカンピア	41,500
下 笠 居	0	0	77,600	45,000	ユーカンピア	77,600
直 島	100	50	67,500	111,850	ユーカンピア	67,500
池 田	0	0	28,500	119,000	ユーカンピア	28,500
四 海	0	0	78,000	245,500	ユーカンピア	78,000
唐 櫃	0	0	80,500	73,000	ユーカンピア	80,500
北 浦	0	50	60,000	227,500	ユーカンピア	60,000
大 部	0	0	49,500	101,500	ユーカンピア	49,500
内 海	0	0	25,000	78,000	ユーカンピア	25,000
与 島	150	0	16,000	25,500	ユーカンピア	16,000
丸 亀 市	50	0	12,600	1,650	ユーカンピア	12,600
箱 浦	50	0	14,500	4,100	ユーカンピア	14,500

(調査結果)

i) コシノディスカス

与島の150個/ℓを最高に、6漁場で検出されています。

ii) ユーカンピア

唐櫃の80,500個/ℓを最高に、全漁場で検出されています。

iii) 珪藻優占種

ユーカンピアが優占して出現しています。

**※ 次回調査は、2月27日(火)に予定します。**

# ノリ養殖漁場采養塩調査結果 第20回(平成30年2月20日)

