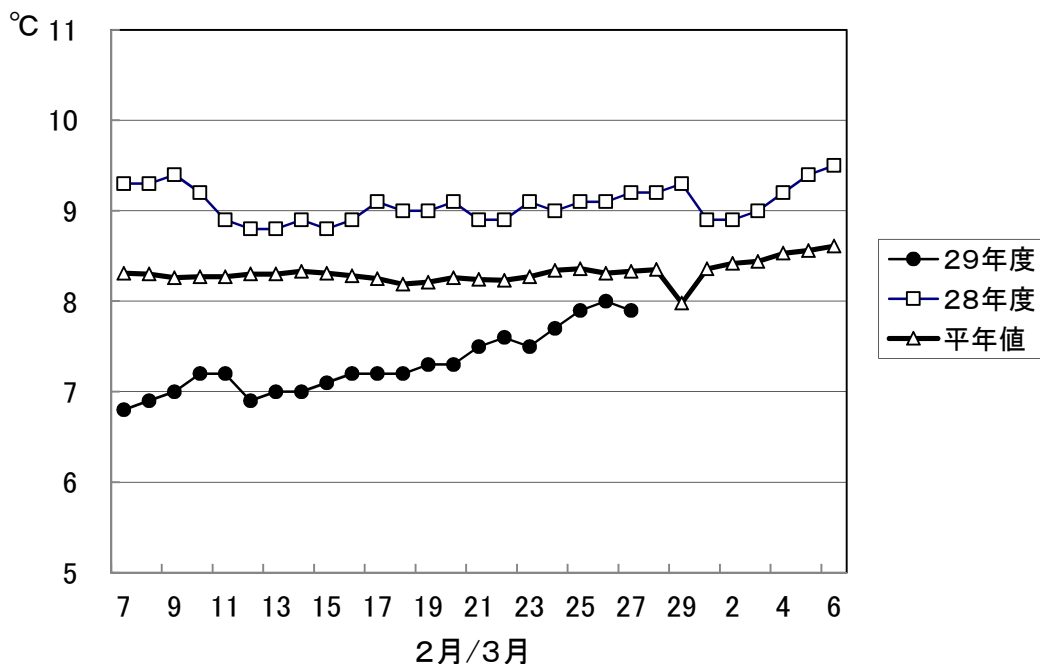


1. 屋島湾の海水温 (午前9時)



2月27日の屋島湾の海水温は7.9°Cで、昨年度より1.3°C低く、平年値よりも0.4°C低い状態となっています。

2. 本張り・摘採の状況

県下全域で4～8回目の摘採が中心となっています。色落ちが進行しており、ノリ網の撤去については、漁場によっては検討中もしくは状態の悪い網から撤去が開始されています。

東讃: 5～7回目の摘採が中心。庵治は8回目を摘採中。多くの漁場で色落ちが進んでおり、一部漁場で状態の悪い網が撤去されている。

高松: 7～10回目を摘採中。伸びはまずまず。一部の漁場で状態の悪い網の撤去が開始されている。

小豆: 6～8回目の摘採が中心。色落ちが進んでおり、一部の漁場で状態の悪い網の撤去が開始されている。

中讃: 与島、丸亀とも4～5回目を摘採中。色、伸びともにまずまずの状態。

3. 栄養塩及びプランクトン

採水日：平成30年2月27日

① 栄養塩

機関：香川県水産試験場、単位： $\mu\text{g at}/\ell$

漁場		三態窒素									
		12/26	1/4	1/9	1/16	1/23	1/30	2/6	2/13	2/20	2/27
引田	本年度	3.0	1.4	3.7	3.3	3.9	2.6	3.8	4.0	1.7	2.8
	前年度	6.4	5.0	4.8	3.1	0.7	0.2	0.0	0.3	0.2	0.2
東讃	本年度	0.8	0.6	1.4	4.1	3.1	2.7	2.0	1.3	0.5	0.2
	前年度	5.8	5.9	4.4	2.5	0.4	0.1	0.3	0.2	1.0	0.4
津田	本年度	1.3	0.5	1.0	1.4	0.9	1.1	0.3	1.9	0.3	0.2
	前年度	6.0	5.1	4.7	3.7	1.1	0.2	0.1	0.0	0.1	0.0
小田	本年度	1.5	1.7	1.2	0.8	1.3	1.7	0.6	0.9	1.0	0.5
	前年度	7.3	欠測	5.4	3.3	0.9	0.1	0.0	0.9	0.1	0.1
志度湾	本年度	1.8	0.2	0.8	1.8	0.7	0.5	0.6	0.6	0.3	0.2
	前年度	6.8	5.5	5.1	3.8	1.6	0.1	0.1	0.1	0.1	0.4
庵治	本年度	1.2	1.6	1.2	0.8	1.0	0.6	1.0	0.8	0.8	0.7
	前年度	7.2	6.4	5.4	3.1	0.3	0.2	0.1	0.2	0.1	0.1
瀬戸内	本年度	2.3	1.2	2.3	1.9	1.4	2.2	0.5	1.7	1.7	欠測
	前年度	8.6	6.3	5.9	2.8	0.4	0.3	0.1	0.3	0.1	0.4
香西	本年度	1.0	1.5	2.0	2.9	2.0	2.8	1.3	2.2	1.5	1.7
	前年度	8.4	6.6	5.5	2.1	0.5	0.7	0.6	0.5	1.4	1.3
下笠居	本年度	0.8	1.0	1.5	0.7	0.8	0.7	0.4	1.2	1.2	0.7
	前年度	7.3	5.6	4.9	1.8	0.8	0.2	0.1	0.2	0.5	0.2
直島	本年度	1.5	1.5	2.3	2.2	2.1	1.1	0.9	0.8	0.8	1.4
	前年度	7.7	6.3	5.8	3.1	0.3	0.3	0.0	0.1	0.5	0.1
池田	本年度	0.7	0.4	0.7	0.5	0.6	0.3	0.6	0.7	0.5	0.2
	前年度	6.4	7.2	3.3	2.6	0.2	0.1	0.0	0.1	0.0	0.1
四海	本年度	0.7	0.9	1.0	0.9	0.9	1.6	0.4	欠測	0.5	0.4
	前年度	7.0	6.3	5.3	2.2	0.1	0.0	0.0	0.1	0.1	欠測
唐櫃	本年度	0.6	0.8	1.1	1.0	0.8	0.5	0.4	0.5	0.2	0.2
	前年度	6.8	6.8	5.2	2.8	0.6	0.1	0.0	0.0	0.1	0.0
北浦	本年度	0.8	0.7	0.9	1.2	0.8	0.3	0.3	0.5	0.4	0.3
	前年度	7.1	6.8	5.8	2.6	0.2	0.0	0.0	0.2	0.1	0.1
大部	本年度	1.0	0.7	2.5	2.0	0.7	0.6	0.4	2.0	0.3	0.3
	前年度	6.1	7.4	5.2	3.9	1.2	0.1	0.0	0.0	0.7	0.0
内海	本年度	2.8	6.2	2.0	1.9	1.6	2.4	0.8	2.3	1.0	0.9
	前年度	5.9	6.1	5.0	3.8	1.7	0.1	0.0	0.0	0.1	0.1
与島	本年度	2.5	1.6	3.2	4.1	3.4	6.8	1.9	3.0	2.1	0.5
	前年度	8.3	5.3	7.4	3.3	1.6	1.6	0.1	0.3	0.6	0.3
丸亀市	本年度	1.3	2.0	欠測	1.3	1.8	1.3	1.1	2.4	10.8	0.8
	前年度	6.1	5.8	4.7	3.9	0.7	欠測	0.0	0.9	1.5	0.5
箱浦	本年度	2.1	1.6	1.4	1.0	3.4	1.4	0.9	1.5	1.1	1.4
	前年度	6.9	5.4	4.2	3.0	1.6	1.4	0.1	0.6	0.4	0.3
平均	本年度	1.5	1.4	1.7	1.8	1.6	1.6	1.0	1.6	1.4	0.7
	前年度	7.0	6.1	5.2	3.0	0.8	0.3	0.1	0.3	0.4	0.3

※三態窒素：アンモニア・硝酸・亜硝酸態窒素の合計で、 $3\mu\text{g at}/\ell$ 以下になると色落ちの原因となる。

(調査結果)

本年度第21回目の栄養塩調査を実施しました。調査結果は、 $0.2\sim 2.8\mu\text{g at}/\ell$ 。全漁場における平均は $0.7\mu\text{g at}/\ell$ で、前回調査に比べ $0.7\mu\text{g at}/\ell$ 低い結果となっています。昨年度同時期 ($0.3\mu\text{g at}/\ell$) より高い結果となっています。

② 植物プランクトン

(分析機関：香川県赤潮研究所、 単位：個/ℓ)

漁 場	植 物 プ ラ ン ク ト ン 数				備 考	
	コ シ ノ デ ィ ス カ ス		ユ ー カ ン ピ ア		珪藻優占種第1位	
	2月27日	前年同時期	2月27日	前年同時期		
引 田	0	0	0	42,000	キートセロス	10,200
東 讃	0	0	0	25,850	キートセロス	199,000
津 田	50	0	100	71,550	スケルトネマ	92,800
小 田	50	0	9,100	197,500	ユーカンピア	9,100
志 度 湾	0	100	16,700	94,650	キートセロス	247,000
庵 治	0	50	26,000	61,800	ユーカンピア	26,000
高松市瀬戸内	欠測	0	欠測	50,000	欠測	欠測
香 西	0	0	40,000	47,500	ユーカンピア	40,000
下 笠 居	0	0	58,550	70,000	ユーカンピア	58,550
直 島	150	0	75,000	121,650	ユーカンピア	75,000
池 田	100	0	66,400	184,000	ユーカンピア	66,400
四 海	100	欠測	47,150	欠測	ユーカンピア	47,150
唐 櫃	100	0	70,700	275,000	ユーカンピア	70,700
北 浦	100	0	77,150	320,650	ユーカンピア	77,150
大 部	0	0	7,400	192,000	スケルトネマ	9,750
内 海	50	0	2,150	80,000	キートセロス	35,100
与 島	0	0	39,000	7,400	ユーカンピア	39,000
丸 亀 市	0	0	36,500	24,000	ユーカンピア	36,500
箱 浦	0	150	3,550	100	ユーカンピア	3,550

(調査結果)

i) コシノディスカス

直島の150個/ℓを最高に、8漁場で検出されています。

ii) ユーカンピア

北浦の77,150個/ℓを最高に、16漁場で検出されています。

iii) 珪藻優占種

播磨灘でキートセロス、備讃瀬戸でユーカンピアが概ね優占して出現しています。

ノリ養殖漁場采養塩調査結果
第21回(平成30年2月27日)

