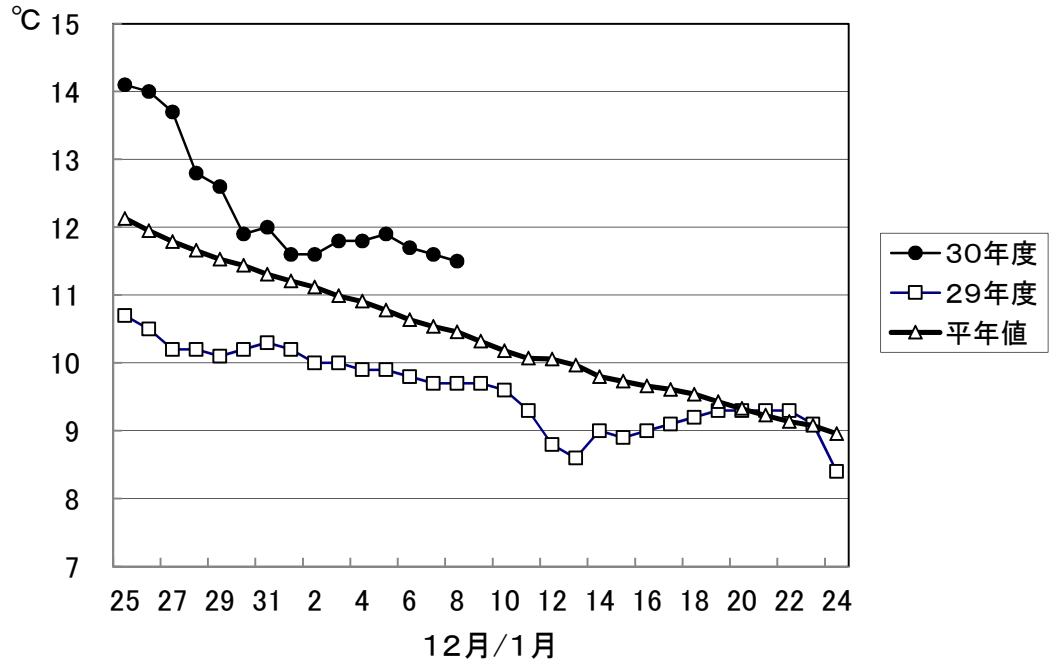


1. 屋島湾の海水温 (午前9時)



1月8日の屋島湾の海水温は11.5°Cで、昨年度より1.8°C高く、平年値よりも1.0°C高い状態となっています。

2. 本張り・摘採の状況

県下全域で2～5回目の摘採が中心となっています。全体的に色は良いものの、一部で伸びが鈍い漁場が見られます。

東讃: 2～3回目の摘採が中心。庵治は4回目を摘採中。色は良く、伸びもまずまず。一部漁場で伸びがやや鈍い。

高松: 直島は3～5回目、香西は2～5回目の摘採中。瀬戸内・下笠居は1回目を摘採し、伸び待ち状態。全体的に色はまずまずだが、伸びは鈍い漁場が多い。

小豆: 全域で3～5回目の摘採となっている。唐櫃は5回目の摘採中。色は良く、伸びもまずまずだが、一部漁場で伸びがやや鈍い。

中讃: 与島は2～3回目の摘採中。色はまずまずだが、伸びはやや鈍い。丸亀は伸び待ち状態。

3. 栄養塩及びプランクトン

採水日：平成31年1月8日

① 栄養塩

(分析機関：香川県水産試験場、単位： $\mu\text{g at/l}$)

漁場		三 態 窒 素										
		11/20	11/27	12/4	12/11	12/18	12/26	1/4	1/8	1/15	1/22	1/29
引田	本年度	7.9	9.2	8.2	7.4	7.5	7.4	5.8	1.9			
	前年度	10.3	6.9	9.4	12.6	4.5	3.0	1.4	3.7	3.3	3.9	2.6
東讃	本年度	6.9	7.4	7.2	11.1	8.0	7.5	3.2	0.6			
	前年度	8.9	8.1	9.4	7.9	3.4	0.8	0.6	1.4	4.1	3.1	2.7
津田	本年度	6.6	7.1	5.8	7.8	8.2	7.8	5.1	3.2			
	前年度	9.3	9.7	10.4	7.8	3.2	1.3	0.5	1.0	1.4	0.9	1.1
小田	本年度	8.3	8.2	11.9	8.5	8.1	7.5	4.9	3.1			
	前年度	11.2	10.4	10.2	8.0	2.5	1.5	1.7	1.2	0.8	1.3	1.7
志度湾	本年度	8.8	8.1	23.1	8.6	8.0	7.7	4.3	2.9			
	前年度	10.9	10.5	10.8	6.8	2.5	1.8	0.2	0.8	1.8	0.7	0.5
庵治	本年度	12.7	8.6	8.3	9.5	8.7	7.7	4.7	3.6			
	前年度	12.1	11.7	9.8	6.1	2.4	1.2	1.6	1.2	0.8	1.0	0.6
瀬戸内	本年度	10.5	9.6	10.6	10.1	10.0	9.0	2.9	3.2			
	前年度	13.6	13.1	9.9	6.3	2.9	2.3	1.2	2.3	1.9	1.4	2.2
香西	本年度	10.7	10.0	10.3	11.2	8.5	6.3	3.2	2.0			
	前年度	12.6	10.7	7.9	3.7	2.7	1.0	1.5	2.0	2.9	2.0	2.8
下笠居	本年度	10.5	9.6	10.6	10.2	8.8	3.7	1.4	1.7			
	前年度	11.8	8.6	6.6	3.0	1.4	0.8	1.0	1.5	0.7	0.8	0.7
直島	本年度	9.1	9.8	10.6	10.7	10.8	6.2	3.0	1.7			
	前年度	13.6	13.3	8.7	5.5	3.0	1.5	1.5	2.3	2.2	2.1	1.1
池田	本年度	6.3	9.6	9.9	9.7	8.4	6.3	1.9	0.9			
	前年度	12.0	11.5	9.2	5.4	1.0	0.7	0.4	0.7	0.5	0.6	0.3
四海	本年度	9.2	9.7	9.8	10.2	10.2	7.4	3.0	1.3			
	前年度	13.2	13.5	10.3	5.8	1.9	0.7	0.9	1.0	0.9	0.9	1.6
唐櫃	本年度	9.0	10.3	10.8	10.5	10.0	8.6	2.6	1.4			
	前年度	13.2	13.9	10.5	6.3	1.6	0.6	0.8	1.1	1.0	0.8	0.5
北浦	本年度	8.0	10.6	9.1	10.6	9.4	8.0	3.7	欠測			
	前年度	13.7	13.4	10.4	6.4	2.2	0.8	0.7	0.9	1.2	0.8	0.3
大部	本年度	7.9	6.8	7.6	8.4	8.6	8.1	6.0	3.8			
	前年度	13.0	10.7	10.7	8.4	3.6	1.0	0.7	2.5	2.0	0.7	0.6
内海	本年度	5.5	6.5	6.5	8.0	6.6	7.2	6.4	3.8			
	前年度	10.4	10.1	9.3	7.3	4.5	2.8	6.2	2.0	1.9	1.6	2.4
与島	本年度	12.7	8.2	10.9	7.2	8.4	2.6	3.0	1.9			
	前年度	12.2	2.0	7.8	3.1	4.3	2.5	1.6	3.2	4.1	3.4	6.8
丸亀市	本年度	9.0	7.2	9.8	8.7	1.4	2.7	1.3	2.6			
	前年度	10.6	欠測	欠測	1.1	4.2	1.3	2.0	欠測	1.3	1.8	1.3
箱浦	本年度	6.2	2.2	3.0	3.6	4.9	2.0	1.1	1.5			
	前年度	6.1	3.2	4.9	3.2	3.6	2.1	1.6	1.4	1.0	3.4	1.4
平均	本年度	8.7	8.4	9.7	9.1	8.1	6.5	3.5	2.3	0.0	0.0	0.0
	前年度	11.5	10.1	9.2	6.0	2.9	1.5	1.4	1.7	1.8	1.6	1.6

※三態窒素：アンモニア・硝酸・亜硝酸態窒素の合計で、 $3\mu\text{g at/l}$ 以下になると色落ちの原因となる。

(調査結果)

本年度第14回目の栄養塩調査を実施しました。調査結果は、 $0.6\sim 3.8\mu\text{g at/l}$ 。全漁場における平均は $2.3\mu\text{g at/l}$ で、昨年度($1.7\mu\text{g at/l}$)より高い結果となっています。

② 植物プランクトン

(分析機関：香川県赤潮研究所、単位：個/ℓ)

漁場	植物プランクトン数				備考	
	コシノディスカス		ユーカンピア		珪藻優占種第1位	
	1月8日	前年同時期	1月8日	前年同時期		
引田	0	150	0	17,250	キートセロス	800
東讃	450	400	0	23,350	キートセロス	4,750,000
津田	200	450	0	19,150	キートセロス	1,140,000
小田	150	250	0	7,850	キートセロス	147,500
志度湾	350	500	0	17,950	キートセロス	1,510,000
庵治	250	0	5,900	22,500	キートセロス	1,610,000
高松市瀬戸内	100	50	450	9,200	キートセロス	370,000
香西	0	100	0	24,100	キートセロス	605,000
下笠居	0	100	0	45,700	キートセロス	240,000
直島	200	150	150	9,400	キートセロス	157,500
池田	150	100	850	8,100	キートセロス	490,000
四海	50	200	0	13,200	キートセロス	1,795,000
唐櫃	100	150	1,100	11,950	キートセロス	1,360,000
北浦	50	450	0	23,450	キートセロス	405,000
大部	300	350	0	850	キートセロス	955,000
内海	350	100	0	2,500	キートセロス	370,000
与島	0	200	0	42,550	キートセロス	325,000
丸亀市	0	欠測	0	欠測	レプトシリンドラス	750
箱浦	150	250	0	72,000	キートセロス	380,000

(調査結果)

i) コシノディスカス

東讃の450個/ℓを最高に、14漁場で検出されています。

ii) ユーカンピア

庵治の5,900個/ℓを最高に、5漁場で検出されています。

iii) 珪藻優占種

キートセロスが優占して出現しています。

※ 次回調査は、1月15日(火)に予定します。

ノリ養殖漁場采養塩調査結果 第14回(平成31年1月8日)

