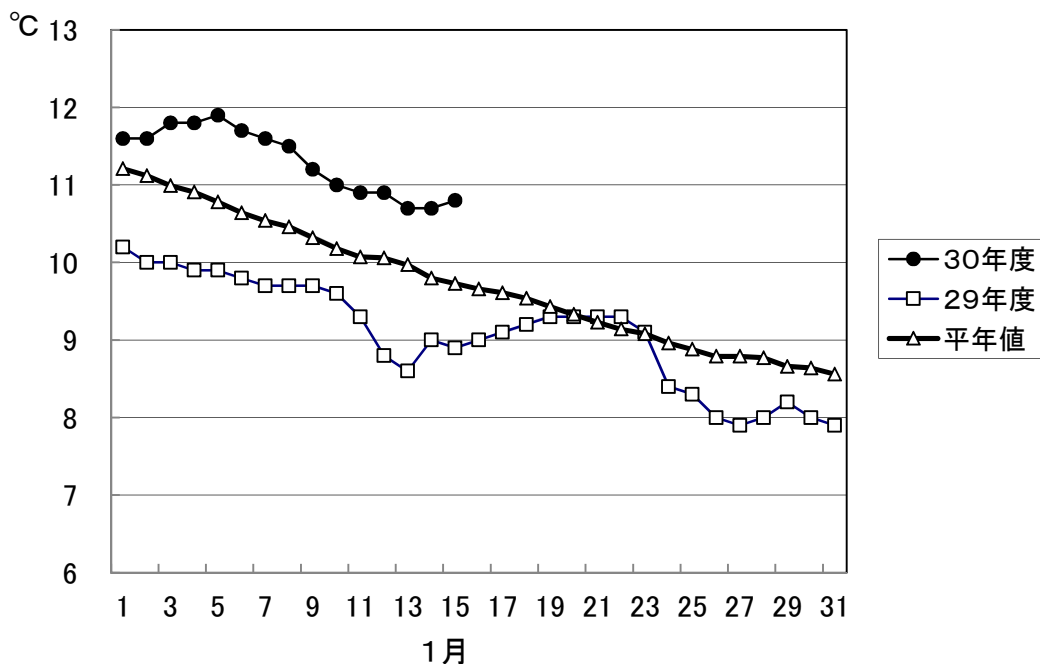


1. 屋島湾の海水温 (午前9時)



1月15日の屋島湾の海水温は10.8°Cで、昨年度より1.9°C高く、平年値よりも1.1°C高い状態となっています。

2. 摘採の状況

県下全域で3～5回目の摘採が中心となっています。全体的に伸び、色ともまずまず。一部漁場は依然として食害があります。

東讃: 2～3回目の摘採が中心。庵治は5回目を摘採中。色は良く、伸びもまずまず。

高松: 香西は3～6回目、直島は3～5回目の摘採中。瀬戸内・下笠居は伸び待ち状態。全体的に色はまずまずだが、伸びは鈍い漁場が多い。

小豆: 4～5回目の摘採が中心。四海は6回目の摘採に入った漁場もある。全体的に伸び、色ともまずまず。

中讃: 与島は2～3回目の摘採中。色はまずまずだが、伸びはやや鈍い。丸亀は状態の悪い網を撤去。

3. 栄養塩及びプランクトン

採水日：平成31年1月15日

① 栄養塩

(分析機関：香川県水産試験場、単位： $\mu\text{g at/l}$)

漁場		三 態 窒 素										
		12/4	12/11	12/18	12/26	1/4	1/8	1/15	1/22	1/29	2/5	2/12
引田	本年度	8.2	7.4	7.5	7.4	5.8	1.9	2.4				
	前年度	9.4	12.6	4.5	3.0	1.4	3.7	3.3	3.9	2.6	3.8	4.0
東讃	本年度	7.2	11.1	8.0	7.5	3.2	0.6	1.3				
	前年度	9.4	7.9	3.4	0.8	0.6	1.4	4.1	3.1	2.7	2.0	1.3
津田	本年度	5.8	7.8	8.2	7.8	5.1	3.2	2.4				
	前年度	10.4	7.8	3.2	1.3	0.5	1.0	1.4	0.9	1.1	0.3	1.9
小田	本年度	11.9	8.5	8.1	7.5	4.9	3.1	6.5				
	前年度	10.2	8.0	2.5	1.5	1.7	1.2	0.8	1.3	1.7	0.6	0.9
志度湾	本年度	23.1	8.6	8.0	7.7	4.3	2.9	2.0				
	前年度	10.8	6.8	2.5	1.8	0.2	0.8	1.8	0.7	0.5	0.6	0.6
庵治	本年度	8.3	9.5	8.7	7.7	4.7	3.6	2.6				
	前年度	9.8	6.1	2.4	1.2	1.6	1.2	0.8	1.0	0.6	1.0	0.8
瀬戸内	本年度	10.6	10.1	10.0	9.0	2.9	3.2	1.8				
	前年度	9.9	6.3	2.9	2.3	1.2	2.3	1.9	1.4	2.2	0.5	1.7
香西	本年度	10.3	11.2	8.5	6.3	3.2	2.0	2.7				
	前年度	7.9	3.7	2.7	1.0	1.5	2.0	2.9	2.0	2.8	1.3	2.2
下笠居	本年度	10.6	10.2	8.8	3.7	1.4	1.7	1.2				
	前年度	6.6	3.0	1.4	0.8	1.0	1.5	0.7	0.8	0.7	0.4	1.2
直島	本年度	10.6	10.7	10.8	6.2	3.0	1.7	1.8				
	前年度	8.7	5.5	3.0	1.5	1.5	2.3	2.2	2.1	1.1	0.9	0.8
池田	本年度	9.9	9.7	8.4	6.3	1.9	0.9	0.3				
	前年度	9.2	5.4	1.0	0.7	0.4	0.7	0.5	0.6	0.3	0.6	0.7
四海	本年度	9.8	10.2	10.2	7.4	3.0	1.3	1.1				
	前年度	10.3	5.8	1.9	0.7	0.9	1.0	0.9	0.9	1.6	0.4	欠測
唐櫃	本年度	10.8	10.5	10.0	8.6	2.6	1.4	1.1				
	前年度	10.5	6.3	1.6	0.6	0.8	1.1	1.0	0.8	0.5	0.4	0.5
北浦	本年度	9.1	10.6	9.4	8.0	3.7	欠測	1.2				
	前年度	10.4	6.4	2.2	0.8	0.7	0.9	1.2	0.8	0.3	0.3	0.5
大部	本年度	7.6	8.4	8.6	8.1	6.0	3.8	1.9				
	前年度	10.7	8.4	3.6	1.0	0.7	2.5	2.0	0.7	0.6	0.4	2.0
内海	本年度	6.5	8.0	6.6	7.2	6.4	3.8	3.8				
	前年度	9.3	7.3	4.5	2.8	6.2	2.0	1.9	1.6	2.4	0.8	2.3
与島	本年度	10.9	7.2	8.4	2.6	3.0	1.9	2.7				
	前年度	7.8	3.1	4.3	2.5	1.6	3.2	4.1	3.4	6.8	1.9	3.0
丸亀市	本年度	9.8	8.7	1.4	2.7	1.3	2.6	3.1				
	前年度	欠測	1.1	4.2	1.3	2.0	欠測	1.3	1.8	1.3	1.1	2.4
箱浦	本年度	3.0	3.6	4.9	2.0	1.1	1.5	2.5				
	前年度	4.9	3.2	3.6	2.1	1.6	1.4	1.0	3.4	1.4	0.9	1.5
平均	本年度	9.7	9.1	8.1	6.5	3.5	2.3	2.2	0.0	0.0	0.0	0.0
	前年度	9.2	6.0	2.9	1.5	1.4	1.7	1.8	1.6	1.6	1.0	1.6

※三態窒素：アンモニア・硝酸・亜硝酸態窒素の合計で、 $3\mu\text{g at/l}$ 以下になると色落ちの原因となる。

(調査結果)

本年度第15回目の栄養塩調査を実施しました。調査結果は、 $0.3\sim 6.5\mu\text{g at/l}$ 。全漁場における平均は $2.2\mu\text{g at/l}$ で、昨年度($1.8\mu\text{g at/l}$)より高い結果となっています。

② 植物プランクトン

(分析機関：香川県赤潮研究所、 単位：個/ℓ)

漁 場	植 物 プ ラ ン ク ト ン 数				備 考	
	コ シ ノ デ ィ ス カ ス		ユ ー カ ン ピ ア		珪藻優占種第1位	
	1月15日	前年同時期	1月15日	前年同時期		
引 田	0	300	0	0	キートセロス	1,500
東 讃	50	200	0	0	キートセロス	770,000
津 田	200	350	0	30,300	キートセロス	147,500
小 田	150	100	7,550	22,450	キートセロス	120,000
志 度 湾	50	50	0	19,750	キートセロス	18,500
庵 治	0	50	0	30,000	キートセロス	1,350
高松市瀬戸内	0	50	0	68,250	ニツチャ	1,100
香 西	0	50	0	66,500	キートセロス	1,950
下 笠 居	0	50	0	95,000	リゾソレニア	500
直 島	0	150	0	31,250	キートセロス	5,000
池 田	0	150	0	26,650	キートセロス	90,000
四 海	0	0	0	10,700	キートセロス	2,100
唐 櫃	0	150	500	76,150	キートセロス	2,350
北 浦	50	150	0	35,700	キートセロス	905,000
大 部	0	0	0	450	キートセロス	850
内 海	50	150	0	500	キートセロス	755,000
与 島	0	100	0	83,500	キートセロス	9,000
丸 亀 市	0	150	0	113,500	ニツチャ	500
箱 浦	0	0	0	130,000	キートセロス	10,650

(調査結果)

i) コシノディスカス

津田の200個/ℓを最高に、6漁場で検出されています。

ii) ユーカンピア

小田の7,550個/ℓを最高に、2漁場で検出されています。

iii) 珪藻優占種

キートセロスが優占して出現しています。

※ 次回調査は、1月22日(火)に予定します。

ノリ養殖漁場采養塩調査結果
第15回(平成31年1月15日)

