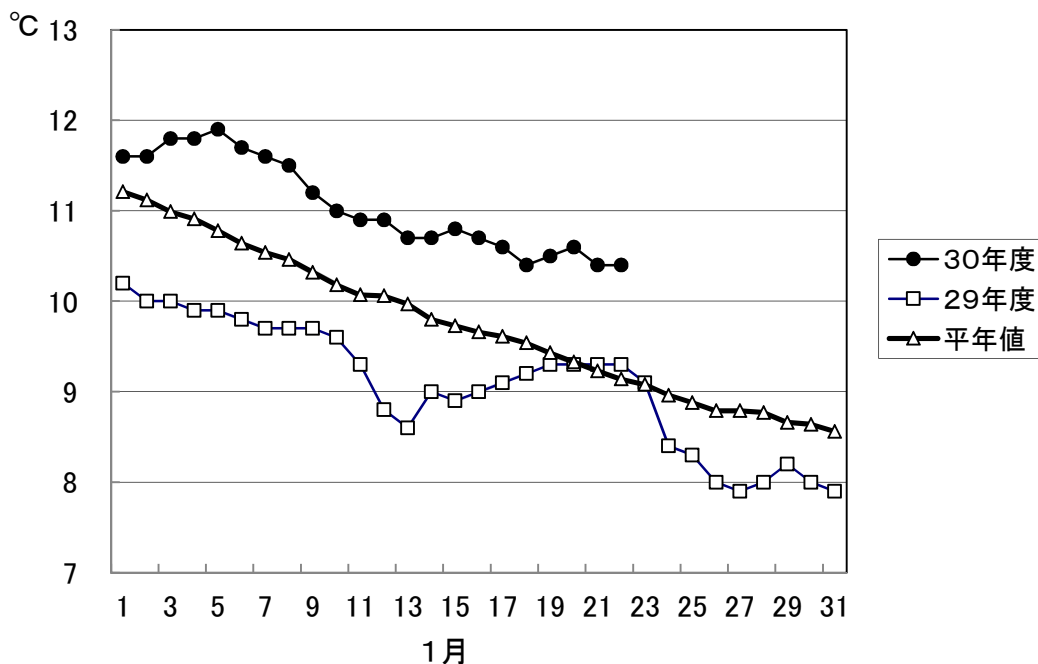


## 1. 屋島湾の海水温 (午前9時)



1月22日の屋島湾の海水温は10.4°Cで、昨年度より1.1°C高く、平年値よりも1.3°C高い状態となっています。

## 2. 摘採の状況

県下全域で3～6回目の摘採が中心となっている。伸びは全体的にまずまずだが、一部やや鈍い漁場も見られる。色は全体的にまずまず。

東讃: 3～4回目の摘採が中心。庵治は5回目を摘採中。伸び、色ともまずまず。

高松: 香西・直島は4～6回目、下笠居は1～2回目の摘採中。全体的に色はまずまずだが、伸びは鈍い漁場が多い。瀬戸内は状態の悪い網を撤去。

小豆: 5～6回目の摘採が中心。全体的に伸び、色ともまずまず。

中讃: 与島は3回目の摘採中。色はまずまず、伸びはやや鈍い。丸亀は状態の悪い網を撤去。

### 3. 栄養塩及びプランクトン

採水日：平成31年1月22日

#### ① 栄養塩

(分析機関：香川県水産試験場、単位： $\mu\text{g at/l}$ )

漁場		三 態 窒 素										
		12/4	12/11	12/18	12/26	1/4	1/8	1/15	1/22	1/29	2/5	2/12
引田	本年度	8.2	7.4	7.5	7.4	5.8	1.9	2.4	3.2			
	前年度	9.4	12.6	4.5	3.0	1.4	3.7	3.3	3.9	2.6	3.8	4.0
東讃	本年度	7.2	11.1	8.0	7.5	3.2	0.6	1.3	1.8			
	前年度	9.4	7.9	3.4	0.8	0.6	1.4	4.1	3.1	2.7	2.0	1.3
津田	本年度	5.8	7.8	8.2	7.8	5.1	3.2	2.4	1.4			
	前年度	10.4	7.8	3.2	1.3	0.5	1.0	1.4	0.9	1.1	0.3	1.9
小田	本年度	11.9	8.5	8.1	7.5	4.9	3.1	6.5	1.8			
	前年度	10.2	8.0	2.5	1.5	1.7	1.2	0.8	1.3	1.7	0.6	0.9
志度湾	本年度	23.1	8.6	8.0	7.7	4.3	2.9	2.0	1.8			
	前年度	10.8	6.8	2.5	1.8	0.2	0.8	1.8	0.7	0.5	0.6	0.6
庵治	本年度	8.3	9.5	8.7	7.7	4.7	3.6	2.6	1.9			
	前年度	9.8	6.1	2.4	1.2	1.6	1.2	0.8	1.0	0.6	1.0	0.8
瀬戸内	本年度	10.6	10.1	10.0	9.0	2.9	3.2	1.8	2.2			
	前年度	9.9	6.3	2.9	2.3	1.2	2.3	1.9	1.4	2.2	0.5	1.7
香西	本年度	10.3	11.2	8.5	6.3	3.2	2.0	2.7	3.2			
	前年度	7.9	3.7	2.7	1.0	1.5	2.0	2.9	2.0	2.8	1.3	2.2
下笠居	本年度	10.6	10.2	8.8	3.7	1.4	1.7	1.2	1.3			
	前年度	6.6	3.0	1.4	0.8	1.0	1.5	0.7	0.8	0.7	0.4	1.2
直島	本年度	10.6	10.7	10.8	6.2	3.0	1.7	1.8	2.1			
	前年度	8.7	5.5	3.0	1.5	1.5	2.3	2.2	2.1	1.1	0.9	0.8
池田	本年度	9.9	9.7	8.4	6.3	1.9	0.9	0.3	3.4			
	前年度	9.2	5.4	1.0	0.7	0.4	0.7	0.5	0.6	0.3	0.6	0.7
四海	本年度	9.8	10.2	10.2	7.4	3.0	1.3	1.1	1.5			
	前年度	10.3	5.8	1.9	0.7	0.9	1.0	0.9	0.9	1.6	0.4	欠測
唐櫃	本年度	10.8	10.5	10.0	8.6	2.6	1.4	1.1	1.5			
	前年度	10.5	6.3	1.6	0.6	0.8	1.1	1.0	0.8	0.5	0.4	0.5
北浦	本年度	9.1	10.6	9.4	8.0	3.7	欠測	1.2	1.9			
	前年度	10.4	6.4	2.2	0.8	0.7	0.9	1.2	0.8	0.3	0.3	0.5
大部	本年度	7.6	8.4	8.6	8.1	6.0	3.8	1.9	3.6			
	前年度	10.7	8.4	3.6	1.0	0.7	2.5	2.0	0.7	0.6	0.4	2.0
内海	本年度	6.5	8.0	6.6	7.2	6.4	3.8	3.8	4.8			
	前年度	9.3	7.3	4.5	2.8	6.2	2.0	1.9	1.6	2.4	0.8	2.3
与島	本年度	10.9	7.2	8.4	2.6	3.0	1.9	2.7	6.0			
	前年度	7.8	3.1	4.3	2.5	1.6	3.2	4.1	3.4	6.8	1.9	3.0
丸亀市	本年度	9.8	8.7	1.4	2.7	1.3	2.6	3.1	2.3			
	前年度	欠測	1.1	4.2	1.3	2.0	欠測	1.3	1.8	1.3	1.1	2.4
箱浦	本年度	3.0	3.6	4.9	2.0	1.1	1.5	2.5	0.9			
	前年度	4.9	3.2	3.6	2.1	1.6	1.4	1.0	3.4	1.4	0.9	1.5
平均	本年度	9.7	9.1	8.1	6.5	3.5	2.3	2.2	2.5	0.0	0.0	0.0
	前年度	9.2	6.0	2.9	1.5	1.4	1.7	1.8	1.6	1.6	1.0	1.6

※三態窒素：アンモニア・硝酸・亜硝酸態窒素の合計で、 $3\mu\text{g at/l}$ 以下になると色落ちの原因となる。

#### (調査結果)

本年度第16回目の栄養塩調査を実施しました。調査結果は、 $6.0\sim 0.9\mu\text{g at/l}$ 。全漁場における平均は $2.5\mu\text{g at/l}$ で、昨年度( $1.6\mu\text{g at/l}$ )より高い結果となっています。

② 植物プランクトン

(分析機関：香川県赤潮研究所、 単位：個/ℓ)

漁 場	植 物 プ ラ ン ク ト ン 数				備 考	
	コ シ ノ デ ィ ス カ ス		ユ ー カ ン ピ ア		珪藻優占種第1位	
	1月22日	前年同時期	1月22日	前年同時期		
引 田	0	50	0	50	リクモフォラ	450
東 讃	0	0	0	5,850	キートセロス	3,100
津 田	250	0	0	14,550	キートセロス	5,250
小 田	100	100	0	17,750	ニツチャ	200
志 度 湾	0	0	0	23,550	キートセロス	20,250
庵 治	150	50	0	21,500	キートセロス	22,750
高松市瀬戸内	0	50	0	27,400	キートセロス	700
香 西	0	0	0	56,500	キートセロス	450
下 笠 居	0	50	0	132,000	ニツチャ	300
直 島	0	0	0	27,450	キートセロス	4,750
池 田	0	100	100	20,500	キートセロス	21,250
四 海	100	50	0	45,650	キートセロス	9,500
唐 櫃	50	150	0	34,150	バキラリア	750
北 浦	50	100	0	57,750	ニツチャ	750
大 部	150	50	0	25,500	ニツチャ	150
内 海	150	50	0	1,450	キートセロス	41,250
与 島	0	150	0	50,000	ニツチャ	300
丸 亀 市	0	0	0	167,000	ニツチャ	150
箱 浦	0	0	0	10,100	キートセロス	2,500

(調査結果)

i) コシノディスカス

津田の250個/ℓを最高に、8漁場で検出されています。

ii) ユーカンピア

池田で100個/ℓ検出されています。

iii) 珪藻優占種

概ねキートセロスが優占して出現しています。

※ 次回調査は、1月29日(火)に予定します。

ノリ養殖漁場采養塩調査結果  
第16回(平成31年1月22日)

