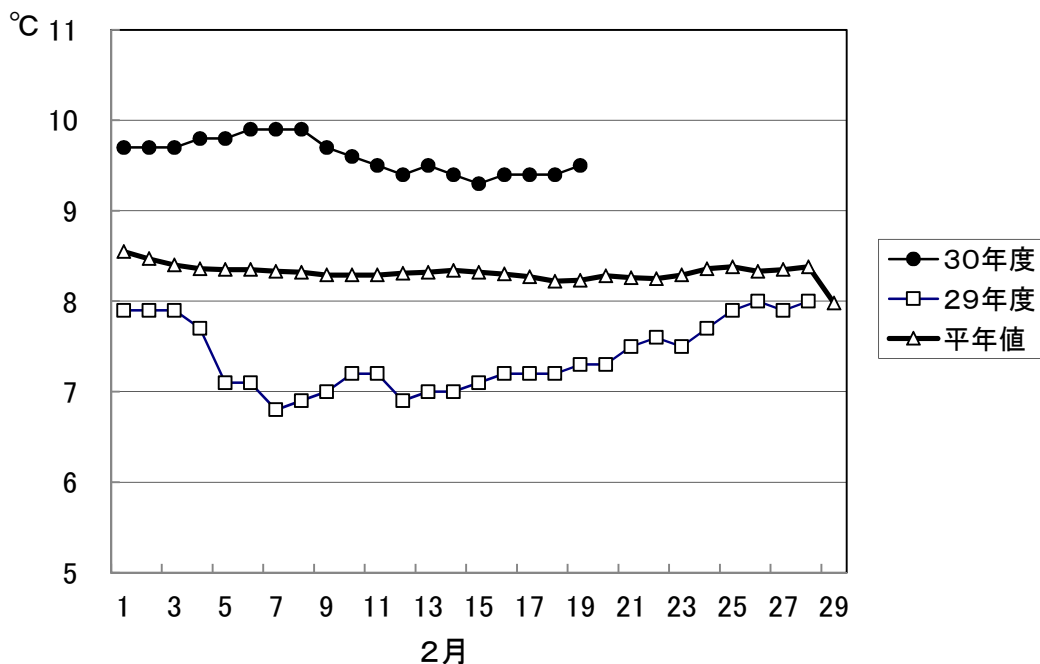


1. 屋島湾の海水温 (午前9時)



2月19日の屋島湾の海水温は9.5°Cで、昨年度より2.2°C高く、平年値よりも1.3°C高い状態となっています。

2. 摘採の状況

県下全域で5～8回目の摘採が中心となっており、多いところでは9回目の摘採となっている。色はまずまずだが、伸びは鈍い漁場が多くなっている。一部の漁場では状態の悪い網の撤去が行われている。

東讃: 5～7回目の摘採が中心。庵治は8回目を摘採中。色はまずまずだが、伸びは多くの漁場でやや鈍くなっている。

高松: 直島は7～9回目、下笠居は4回目を摘採中。伸びはやや鈍いが、色はまずまず。瀬戸内、香西は網の撤去完了。

小豆: 7～8回目の摘採が中心。全体的に色、伸びともまずまず。池田は網の撤去完了。

中讃: 与島は5回目を摘採中。色はまずまずだが、伸びはやや鈍い。一部状態の悪い網を撤去中。

3. 栄養塩及びプランクトン

採水日：平成31年2月19日

① 栄養塩

(分析機関：香川県水産試験場、単位： $\mu\text{g at/l}$)

漁場		三 態 窒 素										
		12/18	12/26	1/4	1/8	1/15	1/22	1/29	2/5	2/12	2/19	2/26
引田	本年度	7.5	7.4	5.8	1.9	2.4	3.2	2.3	3.1	3.4	3.2	
	前年度	4.5	3.0	1.4	3.7	3.3	3.9	2.6	3.8	4.0	1.7	2.8
東讃	本年度	8.0	7.5	3.2	0.6	1.3	1.8	1.4	0.6	0.9	0.1	
	前年度	3.4	0.8	0.6	1.4	4.1	3.1	2.7	2.0	1.3	0.5	0.2
津田	本年度	8.2	7.8	5.1	3.2	2.4	1.4	1.5	0.9	1.2	1.0	
	前年度	3.2	1.3	0.5	1.0	1.4	0.9	1.1	0.3	1.9	0.3	0.2
小田	本年度	8.1	7.5	4.9	3.1	6.5	1.8	2.1	0.9	1.5	1.4	
	前年度	2.5	1.5	1.7	1.2	0.8	1.3	1.7	0.6	0.9	1.0	0.5
志度湾	本年度	8.0	7.7	4.3	2.9	2.0	1.8	1.9	1.2	1.4	1.5	
	前年度	2.5	1.8	0.2	0.8	1.8	0.7	0.5	0.6	0.6	0.3	0.2
庵治	本年度	8.7	7.7	4.7	3.6	2.6	1.9	2.1	1.1	1.8	1.6	
	前年度	2.4	1.2	1.6	1.2	0.8	1.0	0.6	1.0	0.8	0.8	0.7
瀬戸内	本年度	10.0	9.0	2.9	3.2	1.8	2.2	2.8	2.3	2.1	1.7	
	前年度	2.9	2.3	1.2	2.3	1.9	1.4	2.2	0.5	1.7	1.7	欠測
香西	本年度	8.5	6.3	3.2	2.0	2.7	3.2	3.0	3.2	3.3	4.3	
	前年度	2.7	1.0	1.5	2.0	2.9	2.0	2.8	1.3	2.2	1.5	1.7
下笠居	本年度	8.8	3.7	1.4	1.7	1.2	1.3	2.2	2.5	2.8	2.7	
	前年度	1.4	0.8	1.0	1.5	0.7	0.8	0.7	0.4	1.2	1.2	0.7
直島	本年度	10.8	6.2	3.0	1.7	1.8	2.1	2.5	1.5	3.2	2.3	
	前年度	3.0	1.5	1.5	2.3	2.2	2.1	1.1	0.9	0.8	0.8	1.4
池田	本年度	8.4	6.3	1.9	0.9	0.3	3.4	1.9	0.2	0.9	0.7	
	前年度	1.0	0.7	0.4	0.7	0.5	0.6	0.3	0.6	0.7	0.5	0.2
四海	本年度	10.2	7.4	3.0	1.3	1.1	1.5	2.0	2.6	2.1	1.7	
	前年度	1.9	0.7	0.9	1.0	0.9	0.9	1.6	0.4	欠測	0.5	0.4
唐櫃	本年度	10.0	8.6	2.6	1.4	1.1	1.5	2.1	1.2	2.2	1.9	
	前年度	1.6	0.6	0.8	1.1	1.0	0.8	0.5	0.4	0.5	0.2	0.2
北浦	本年度	9.4	8.0	3.7	欠測	1.2	1.9	1.7	1.2	2.5	1.5	
	前年度	2.2	0.8	0.7	0.9	1.2	0.8	0.3	0.3	0.5	0.4	0.3
大部	本年度	8.6	8.1	6.0	3.8	1.9	3.6	2.3	1.1	1.6	1.7	
	前年度	3.6	1.0	0.7	2.5	2.0	0.7	0.6	0.4	2.0	0.3	0.3
内海	本年度	6.6	7.2	6.4	3.8	3.8	4.8	2.0	1.0	2.6	1.2	
	前年度	4.5	2.8	6.2	2.0	1.9	1.6	2.4	0.8	2.3	1.0	0.9
与島	本年度	8.4	2.6	3.0	1.9	2.7	6.0	1.6	4.5	3.2	7.6	
	前年度	4.3	2.5	1.6	3.2	4.1	3.4	6.8	1.9	3.0	2.1	0.5
丸亀市	本年度	1.4	2.7	1.3	2.6	3.1	2.3	2.3	欠測	3.5	3.3	
	前年度	4.2	1.3	2.0	欠測	1.3	1.8	1.3	1.1	2.4	10.8	0.8
箱浦	本年度	4.9	2.0	1.1	1.5	2.5	0.9	1.0	1.1	1.8	2.4	
	前年度	3.6	2.1	1.6	1.4	1.0	3.4	1.4	0.9	1.5	1.1	1.4
平均	本年度	8.1	6.5	3.5	2.3	2.2	2.5	2.0	1.7	2.2	2.2	0.0
	前年度	2.9	1.5	1.4	1.7	1.8	1.6	1.6	1.0	1.6	1.4	0.7

※三態窒素：アンモニア・硝酸・亜硝酸態窒素の合計で、 $3\mu\text{g at/l}$ 以下になると色落ちの原因となる。

(調査結果)

本年度第20回目の栄養塩調査を実施しました。調査結果は、 $0.1\sim 7.6\mu\text{g at/l}$ 。全漁場における平均は $2.2\mu\text{g at/l}$ で、昨年度($1.4\mu\text{g at/l}$)より高い結果となっています。

② 植物プランクトン

(分析機関：香川県赤潮研究所、 単位：個/ℓ)

漁 場	植 物 プ ラ ン ク ト ン 数				備 考	
	コ シ ノ デ ィ ス カ ス		ユ ー カ ン ピ ア		珪藻優占種第1位	
	2月19日	前年同時期	2月19日	前年同時期		
引 田	0	0	0	250	キートセロス	12,000
東 讃	100	0	0	4,500	キートセロス	420,000
津 田	400	0	0	12,650	キートセロス	252,500
小 田	100	0	0	27,000	キートセロス	20,250
志 度 湾	0	0	0	38,450	キートセロス	60,000
庵 治	50	100	0	40,000	キートセロス	13,250
高松市瀬戸内	0	0	100	48,000	キートセロス	5,100
香 西	100	50	0	41,500	キートセロス	600
下 笠 居	0	0	0	77,600	キートセロス	2,100
直 島	0	100	0	67,500	キートセロス	15,750
池 田	0	0	0	28,500	キートセロス	276,000
四 海	0	0	0	78,000	キートセロス	36,250
唐 櫃	100	0	200	80,500	キートセロス	62,500
北 浦	100	0	0	60,000	タラシオシーラ	14,250
大 部	50	0	0	49,500	キートセロス	23,000
内 海	100	0	0	25,000	キートセロス	14,250
与 島	0	150	0	16,000	スケルトネマ	1,200
丸 亀 市	50	50	50	12,600	キートセロス	1,000
箱 浦	50	50	0	14,500	スケルトネマ	500

(調査結果)

i) コシノディスカス

津田の400個/ℓを最高に、11漁場で検出されています。

ii) ユーカンピア

唐櫃の200個/ℓを最高に、3漁場で検出されています。

iii) 珪藻優占種

キートセロスが優占して出現しています。

※ 次回調査は、2月26日(火)に予定します。

ノリ養殖漁場采養塩調査結果
第20回(平成31年2月19日)

