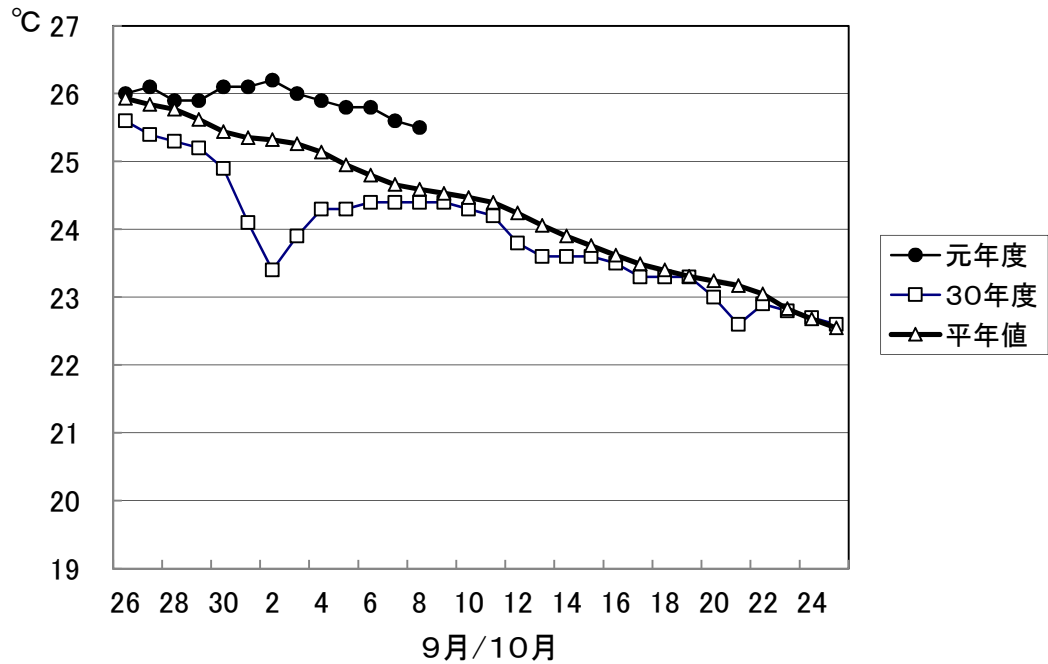


1. 屋島湾の海水温 (午前9時)



10月8日の屋島湾の海水温は25.5°Cで、昨年度より1.1°C高く、平年値よりも0.9°C高い状態となっています。

2. 育苗について

育苗開始の水温は、「ノリ養殖指導指針」に23°C以下を基準とすると定められています。

屋島湾の水温は目安として重要ですが、漁場毎の水温を十分に把握してください。特に、日中は水温が上昇するので注意が必要です。

また、育苗の開始については、今後の気象変化や水温の動向に十分注意してください。

3. 栄養塩及びプランクトン

採水日：令和元年10月8日

① 栄養塩

(分析機関：香川県水産試験場、単位： $\mu\text{g at/l}$)

漁場		三 態 窒 素										
		10/8	10/15	10/23	10/29	11/5	11/12	11/19	11/26	12/3	12/10	12/17
引田	本年度	3.9										
	前年度	7.9	7.9	6.0	5.3	6.4	8.8	7.9	9.2	8.2	7.4	7.5
東讃	本年度	0.9										
	前年度	8.0	7.6	5.3	4.7	6.5	7.3	6.9	7.4	7.2	11.1	8.0
津田	本年度	1.2										
	前年度	19.3	0.3	3.5	5.7	6.7	7.1	6.6	7.1	5.8	7.8	8.2
小田	本年度	4.4										
	前年度	9.5	9.9	6.3	7.3	8.2	8.1	8.3	8.2	11.9	8.5	8.1
志度湾	本年度	2.8										
	前年度	10.1	9.8	5.8	7.6	8.8	8.3	8.8	8.1	23.1	8.6	8.0
庵治	本年度	3.5										
	前年度	10.2	10.7	6.1	10.7	8.7	8.9	12.7	8.6	8.3	9.5	8.7
瀬戸内	本年度	4.6										
	前年度	12.8	12.7	4.9	8.9	9.7	9.3	10.5	9.6	10.6	10.1	10.0
香西	本年度	3.4										
	前年度	13.6	12.2	6.6	11.4	10.6	10.7	10.7	10.0	10.3	11.2	8.5
下笠居	本年度	1.6										
	前年度	12.3	10.2	6.4	8.3	9.2	9.0	10.5	9.6	10.6	10.2	8.8
直島	本年度	5.0										
	前年度	13.1	11.6	6.2	8.1	9.2	11.3	9.1	9.8	10.6	10.7	10.8
池田	本年度	2.9										
	前年度	12.2	0.4	3.3	8.0	5.3	12.3	6.3	9.6	9.9	9.7	8.4
四海	本年度	3.0										
	前年度	12.7	11.9	6.9	8.4	9.5	9.5	9.2	9.7	9.8	10.2	10.2
唐櫃	本年度	3.5										
	前年度	0.0	11.3	5.5	8.1	8.8	9.5	9.0	10.3	10.8	10.5	10.0
北浦	本年度	2.7										
	前年度	12.9	11.6	6.7	8.8	9.2	11.0	8.0	10.6	9.1	10.6	9.4
大部	本年度	1.2										
	前年度	11.7	9.7	0.0	7.2	6.6	9.2	7.9	6.8	7.6	8.4	8.6
内海	本年度	1.9										
	前年度	5.6	7.9	4.1	8.2	6.5	7.3	5.5	6.5	6.5	8.0	6.6
与島	本年度	4.6										
	前年度	9.7	7.2	6.7	8.5	9.4	10.8	12.7	8.2	10.9	7.2	8.4
丸亀市	本年度	0.5										
	前年度	9.9	7.5	欠測	欠測	6.8	7.5	9.0	7.2	9.8	8.7	1.4
箱浦	本年度	0.1										
	前年度	2.1	4.3	5.2	6.2	6.3	6.1	6.2	2.2	3.0	3.6	4.9
平均	本年度	2.7	0.0	0.0	0.0	0.0	0.0	0.0	0.0	0.0	0.0	0.0
	前年度	10.2	8.7	5.3	7.7	8.0	9.1	8.7	8.4	9.7	9.1	8.1

※三態窒素：アンモニア・硝酸・亜硝酸態窒素の合計で、 $3\mu\text{g at/l}$ 以下になると色落ちの原因となる。

(調査結果)

本年度第1回目の栄養塩調査を実施しました。調査結果は、 $0.1\sim 5.0\mu\text{g at/l}$ 。全漁場における平均は $2.7\mu\text{g at/l}$ で、昨年度($10.2\mu\text{g at/l}$)より低い結果となっています。

② 植物プランクトン

(分析機関：香川県赤潮研究所、 単位：個/ℓ)

漁 場	植 物 プ ラ ン ク ト ン 数				備 考	
	コ シ ノ デ ィ ス カ ス		ユ ー カ ン ピ ア		珪藻優占種第1位	
	10月8日	前年同時期	10月8日	前年同時期		
引 田	450	200	0	0	レプトシリンダラス	1,050
東 讃	600	900	0	0	レプトシリンダラス	15,750
津 田	700	0	0	0	レプトシリンダラス	12,000
小 田	500	4,500	0	0	キートセロス	6,200
志 度 湾	1,300	100	0	0	レプトシリンダラス	7,800
庵 治	100	150	0	0	キートセロス	3,950
高松市瀬戸内	700	150	0	0	キートセロス	23,000
香 西	300	100	600	0	レプトシリンダラス	4,300
下 笠 居	100	250	0	0	レプトシリンダラス	3,500
直 島	350	600	0	0	キートセロス	1,400
池 田	2,200	100	400	0	キートセロス	9,750
四 海	1,000	550	0	0	ニッチャ	1,100
唐 櫃	1,250	950	0	0	キートセロス	4,850
北 浦	2,300	500	0	0	キートセロス	3,600
大 部	1,650	200	650	0	キートセロス	4,200
内 海	600	900	0	0	レプトシリンダラス	10,200
与 島	500	50	0	0	レプトシリンダラス	1,050
丸 亀 市	900	400	0	150	ニッチャ	34,000
箱 浦	250	400	0	0	キートセロス	1,000

(調査結果)

i) コシノディスカス

北浦の2,300個/ℓを最高に、全漁場で検出されています。

ii) ユーカンピア

大部の650個/ℓを最高に、3漁場で検出されています。

iii) 珪藻優占種

キートセロス及びレプトシリンダラスが概ね優占して出現しています。

※ 次回調査は、10月15日(火)に予定します。

ノリ養殖漁場采養塩調査結果 第1回(令和元年10月8日)

