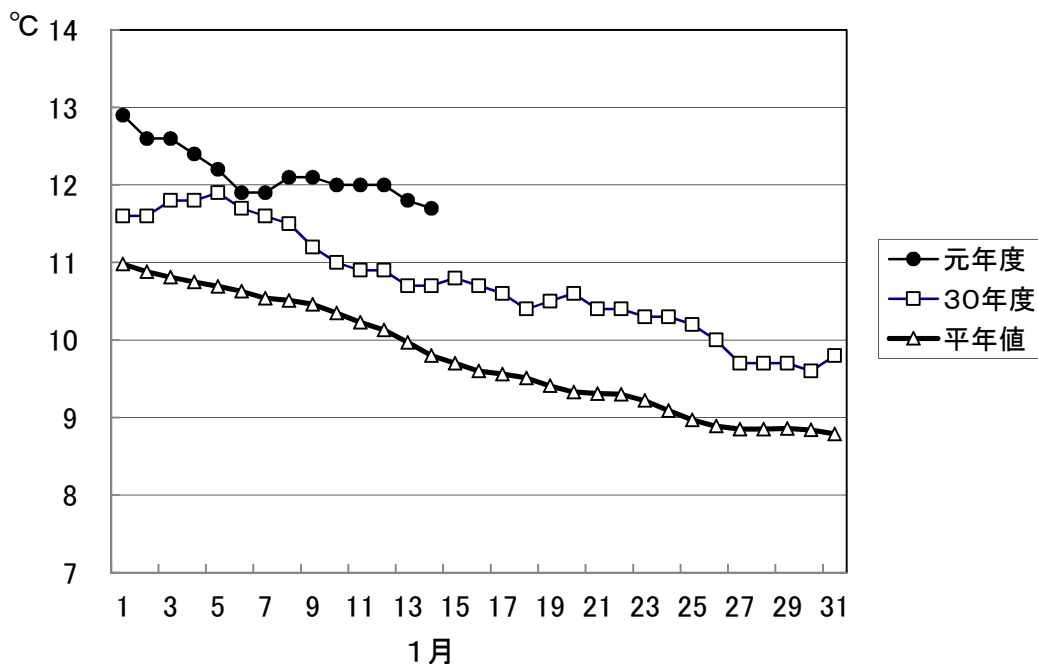


## 1. 屋島湾の海水温（午前9時）



1月14日の屋島湾の海水温は11.7°Cで、昨年度より1.0°C高く、平年値よりも1.9°C高い状態となっています。

## 2. 摘採の状況

県下全域で2～5回目の摘採が中心となっています。全体的に色、伸びともにまずまずですが、食害が見られる漁場があります。

東讃: 2～3回目の摘採が中心。庵治は5回目、引田は3～4回目を摘採中。全体的に色、伸びともにまずまず。

高松: 直島は3～5回目、香西は3～4回目、瀬戸内・下笠居は3回目を摘採中。色はやや浅く、伸びはやや鈍い。

小豆: 3～5回目の摘採が中心。色、伸びともにまずまずだが、一部漁場で食害が見られる。

中讃: 与島は1～2回、丸亀は1回目の摘採中。色はまずまずだが、伸びはやや鈍い。

### 3. 栄養塩及びプランクトン

採水日：令和2年1月14日

#### ① 栄養塩

(分析機関：香川県水産試験場、単位： $\mu\text{g at/l}$ )

漁場		三 態 窒 素										
		11/26	12/3	12/10	12/17	12/24	12/30	1/7	1/14	1/21	1/28	2/4
引田	本年度	11.6	6.0	6.7	5.1	1.5	0.7	3.4	1.6			
	前年度	9.2	8.2	7.4	7.5	7.4	5.8	1.9	2.4	3.2	2.3	3.1
東讃	本年度	7.0	7.3	5.2	6.8	0.2	1.0	2.1	0.8			
	前年度	7.4	7.2	11.1	8.0	7.5	3.2	0.6	1.3	1.8	1.4	0.6
津田	本年度	7.0	6.6	6.5	5.4	0.3	2.3	2.1	1.3			
	前年度	7.1	5.8	7.8	8.2	7.8	5.1	3.2	2.4	1.4	1.5	0.9
小田	本年度	7.3	7.7	6.9	5.3	4.2	2.5	2.1	1.5			
	前年度	8.2	11.9	8.5	8.1	7.5	4.9	3.1	6.5	1.8	2.1	0.9
志度湾	本年度	3.8	6.8	6.6	5.2	4.0	1.7	2.0	1.1			
	前年度	8.1	23.1	8.6	8.0	7.7	4.3	2.9	2.0	1.8	1.9	1.2
庵治	本年度	8.0	8.3	6.3	4.6	4.5	2.2	2.6	1.5			
	前年度	8.6	8.3	9.5	8.7	7.7	4.7	3.6	2.6	1.9	2.1	1.1
瀬戸内	本年度	9.3	10.3	5.6	4.0	9.3	2.6	2.6	2.1			
	前年度	9.6	10.6	10.1	10.0	9.0	2.9	3.2	1.8	2.2	2.8	2.3
香西	本年度	8.8	8.4	6.4	3.5	14.7	6.8	3.3	1.5			
	前年度	10.0	10.3	11.2	8.5	6.3	3.2	2.0	2.7	3.2	3.0	3.2
下笠居	本年度	7.7	8.2	3.4	3.1	4.9	3.6	1.1	1.3			
	前年度	9.6	10.6	10.2	8.8	3.7	1.4	1.7	1.2	1.3	2.2	2.5
直島	本年度	9.1	11.8	5.1	4.9	4.3	3.6	4.4	2.1			
	前年度	9.8	10.6	10.7	10.8	6.2	3.0	1.7	1.8	2.1	2.5	1.5
池田	本年度	7.5	5.3	4.9	4.0	5.2	2.3	1.4	1.0			
	前年度	9.6	9.9	9.7	8.4	6.3	1.9	0.9	0.3	3.4	1.9	0.2
四海	本年度	8.4	8.8	6.3	4.0	3.8	3.2	1.9	1.7			
	前年度	9.7	9.8	10.2	10.2	7.4	3.0	1.3	1.1	1.5	2.0	2.6
唐櫃	本年度	8.1	9.4	5.4	4.1	3.6	1.9	1.7	1.4			
	前年度	10.3	10.8	10.5	10.0	8.6	2.6	1.4	1.1	1.5	2.1	1.2
北浦	本年度	8.7	9.4	6.7	4.7	3.6	2.2	2.1	1.3			
	前年度	10.6	9.1	10.6	9.4	8.0	3.7	欠測	1.2	1.9	1.7	1.2
大部	本年度	8.3	8.9	6.7	4.1	5.0	2.2	2.8	1.9			
	前年度	6.8	7.6	8.4	8.6	8.1	6.0	3.8	1.9	3.6	2.3	1.1
内海	本年度	6.4	6.7	7.0	5.8	5.0	3.2	2.0	1.0			
	前年度	6.5	6.5	8.0	6.6	7.2	6.4	3.8	3.8	4.8	2.0	1.0
与島	本年度	8.0	10.9	4.7	1.7	5.2	2.7	2.3	4.1			
	前年度	8.2	10.9	7.2	8.4	2.6	3.0	1.9	2.7	6.0	1.6	4.5
丸亀市	本年度	6.5	5.9	1.2	0.7	3.8	1.6	0.7	1.2			
	前年度	7.2	9.8	8.7	1.4	2.7	1.3	2.6	3.1	2.3	2.3	欠測
箱浦	本年度	4.0	3.9	1.6	2.9	3.5	欠測	1.5	0.9			
	前年度	2.2	3.0	3.6	4.9	2.0	1.1	1.5	2.5	0.9	1.0	1.1
平均	本年度	7.7	7.9	5.4	4.2	4.6	2.6	2.2	1.6	0.0	0.0	0.0
	前年度	8.4	9.7	9.1	8.1	6.5	3.5	2.3	2.2	2.5	2.0	1.7

※三態窒素：アンモニア・硝酸・亜硝酸態窒素の合計で、 $3\mu\text{g at/l}$ 以下になると色落ちの原因となる。

(調査結果)

本年度第15回目の栄養塩調査を実施しました。調査結果は、 $0.8\sim 4.1\mu\text{g at/l}$ 。全漁場における平均は $1.6\mu\text{g at/l}$ で、昨年度( $2.2\mu\text{g at/l}$ )より低い結果となっています。

② 植物プランクトン

(分析機関：香川県赤潮研究所、 単位：個/ℓ)

漁 場	植 物 プ ラ ン ク ト ン 数				備 考	
	コ シ ノ デ ィ ス カ ス		ユ ー カ ン ピ ア		珪藻優占種第1位	
	1月14日	前年同時期	1月14日	前年同時期		
引 田	750	0	29,100	0	キートセロス	174,000
東 讃	0	50	6,450	0	キートセロス	214,000
津 田	50	200	0	0	キートセロス	25,000
小 田	200	150	0	7,550	キートセロス	786,000
志 度 湾	50	50	1,850	0	キートセロス	624,000
庵 治	0	0	0	0	タラシオシーラ	50
高松市瀬戸内	100	0	0	0	タラシオシーラ	900
香 西	0	0	0	0	タラシオシーラ	4,000
下 笠 居	100	0	0	0	タラシオシーラ	5,000
直 島	50	0	0	0	キートセロス	5,050
池 田	0	0	0	0	キートセロス	14,500
四 海	50	0	0	0	レプトシリンドラス	4,250
唐 櫃	100	0	0	500	キートセロス	31,500
北 浦	50	50	0	0	レプトシリンドラス	550
大 部	0	0	0	0	レプトシリンドラス	500
内 海	0	50	0	0	タラシオシーラ	32,500
与 島	0	0	0	0	タラシオシーラ	7,000
丸 亀 市	150	0	2,200	0	キートセロス	2,200
箱 浦	150	0	2,200	0	キートセロス	7,000

(調査結果)

i) コシノディスカス

引田の750個/ℓを最高に、12漁場で検出されています。

ii) ユーカンピア

引田の29,100個/ℓを最高に、5漁場で検出されています。

iii) 珪藻優占種

播磨灘ではキートセロスが、高松周辺ではタラシオシーラが概ね優占して出現しています。

**※ 次回調査は、1月21日(火)に予定します。**

# ノリ養殖漁場采養塩調査結果 第15回(令和2年1月14日)

