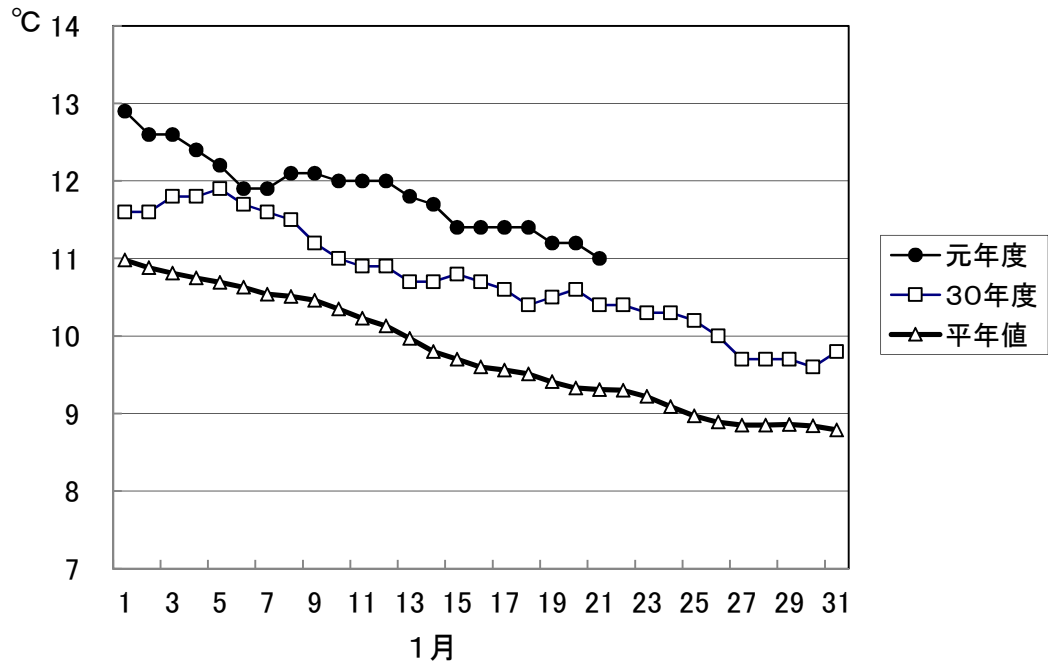


## 1. 屋島湾の海水温（午前9時）



1月21日の屋島湾の海水温は11.0°Cで、昨年度より0.6°C高く、平年値よりも1.7°C高い状態となっています。

## 2. 摘採の状況

県下全域で3～6回目の摘採が中心となっています。全体的に色・伸びともにまずまずですが、一部で伸びがやや鈍い漁場も見られます。

東讃: 3～5回目の摘採が中心。庵治は6回目を摘採中。全体的に色、伸びともにまずまず。

高松: 直島は3～6回目、瀬戸内、香西は4回目、下笠居は3～4回目を摘採中。色はまずまずだが、伸びは一部漁場でやや鈍い。

小豆: 5～6回目の摘採が中心。色、伸びともにまずまずだが、一部漁場で食害が見られる。

中讃: 与島2～3回、丸亀は1回目の摘採中。色はやや浅く、伸びはやや鈍い。

### 3. 栄養塩及びプランクトン

採水日：令和2年1月21日

#### ① 栄養塩

(分析機関：香川県水産試験場、単位： $\mu\text{g at/l}$ )

漁場		三 態 窒 素										
		12/17	12/24	12/30	1/7	1/14	1/21	1/28	2/4	2/12	2/18	2/25
引田	本年度	5.1	1.5	0.7	3.4	1.6	1.1					
	前年度	7.5	7.4	5.8	1.9	2.4	3.2	2.3	3.1	3.4	3.2	4.1
東讃	本年度	6.8	0.2	1.0	2.1	0.8	0.1					
	前年度	8.0	7.5	3.2	0.6	1.3	1.8	1.4	0.6	0.9	0.1	0.8
津田	本年度	5.4	0.3	2.3	2.1	1.3	0.3					
	前年度	8.2	7.8	5.1	3.2	2.4	1.4	1.5	0.9	1.2	1.0	1.0
小田	本年度	5.3	4.2	2.5	2.1	1.5	1.4					
	前年度	8.1	7.5	4.9	3.1	6.5	1.8	2.1	0.9	1.5	1.4	1.2
志度湾	本年度	5.2	4.0	1.7	2.0	1.1	1.3					
	前年度	8.0	7.7	4.3	2.9	2.0	1.8	1.9	1.2	1.4	1.5	1.7
庵治	本年度	4.6	4.5	2.2	2.6	1.5	1.5					
	前年度	8.7	7.7	4.7	3.6	2.6	1.9	2.1	1.1	1.8	1.6	1.6
瀬戸内	本年度	4.0	9.3	2.6	2.6	2.1	3.3					
	前年度	10.0	9.0	2.9	3.2	1.8	2.2	2.8	2.3	2.1	1.7	1.9
香西	本年度	3.5	14.7	6.8	3.3	1.5	3.4					
	前年度	8.5	6.3	3.2	2.0	2.7	3.2	3.0	3.2	3.3	4.3	3.9
下笠居	本年度	3.1	4.9	3.6	1.1	1.3	2.3					
	前年度	8.8	3.7	1.4	1.7	1.2	1.3	2.2	2.5	2.8	2.7	3.0
直島	本年度	4.9	4.3	3.6	4.4	2.1	4.1					
	前年度	10.8	6.2	3.0	1.7	1.8	2.1	2.5	1.5	3.2	2.3	3.0
池田	本年度	4.0	5.2	2.3	1.4	1.0	1.0					
	前年度	8.4	6.3	1.9	0.9	0.3	3.4	1.9	0.2	0.9	0.7	1.0
四海	本年度	4.0	3.8	3.2	1.9	1.7	2.1					
	前年度	10.2	7.4	3.0	1.3	1.1	1.5	2.0	2.6	2.1	1.7	1.9
唐櫃	本年度	4.1	3.6	1.9	1.7	1.4	2.2					
	前年度	10.0	8.6	2.6	1.4	1.1	1.5	2.1	1.2	2.2	1.9	1.8
北浦	本年度	4.7	3.6	2.2	2.1	1.3	1.6					
	前年度	9.4	8.0	3.7	欠測	1.2	1.9	1.7	1.2	2.5	1.5	2.0
大部	本年度	4.1	5.0	2.2	2.8	1.9	2.2					
	前年度	8.6	8.1	6.0	3.8	1.9	3.6	2.3	1.1	1.6	1.7	1.2
内海	本年度	5.8	5.0	3.2	2.0	1.0	1.1					
	前年度	6.6	7.2	6.4	3.8	3.8	4.8	2.0	1.0	2.6	1.2	0.9
与島	本年度	1.7	5.2	2.7	2.3	4.1	3.6					
	前年度	8.4	2.6	3.0	1.9	2.7	6.0	1.6	4.5	3.2	7.6	2.3
丸亀市	本年度	0.7	3.8	1.6	0.7	1.2	1.1					
	前年度	1.4	2.7	1.3	2.6	3.1	2.3	2.3	欠測	3.5	3.3	欠測
箱浦	本年度	2.9	3.5	欠測	1.5	0.9	1.4					
	前年度	4.9	2.0	1.1	1.5	2.5	0.9	1.0	1.1	1.8	2.4	1.6
平均	本年度	4.2	4.6	2.6	2.2	1.6	1.8	0.0	0.0	0.0	0.0	0.0
	前年度	8.1	6.5	3.5	2.3	2.2	2.5	2.0	1.7	2.2	2.2	1.9

※三態窒素：アンモニア・硝酸・亜硝酸態窒素の合計で、 $3\mu\text{g at/l}$ 以下になると色落ちの原因となる。

(調査結果)

本年度第16回目の栄養塩調査を実施しました。調査結果は、 $0.1\sim 4.1\mu\text{g at/l}$ 。全漁場における平均は $1.8\mu\text{g at/l}$ で、昨年度( $2.5\mu\text{g at/l}$ )より低い結果となっています。

② 植物プランクトン

(分析機関：香川県赤潮研究所、単位：個/ℓ)

漁場	植物プランクトン数				備考	
	コシノディスカス		ユーカンピア		珪藻優占種第1位	
	1月21日	前年同時期	1月21日	前年同時期		
引田	100	0	0	0	タラシオシーラ	35,000
東讃	0	0	7,200	0	キートセロス	33,500
津田	150	250	4,100	0	タラシオシーラ	20,500
小田	100	100	0	0	キートセロス	20,500
志度湾	0	0	0	0	キートセロス	26,000
庵治	0	150	1,250	0	キートセロス	27,000
高松市瀬戸内	0	0	0	0	キートセロス	500
香西	0	0	0	0	シュードニッチャ	500
下笠居	0	0	0	0	キートセロス	500
直島	0	0	1,500	0	ユーカンピア	1,500
池田	200	0	0	100	タラシオシーラ	11,000
四海	50	100	200	0	タラシオシーラ	14,500
唐櫃	100	50	3,350	0	タラシオシーラ	24,500
北浦	150	50	550	0	レプトシリンドラス	1,500
大部	50	150	600	0	タラシオシーラ	2,500
内海	100	150	0	0	タラシオシーラ	9,000
与島	50	0	0	0	コシノディスカス	50
丸亀市	0	0	0	0	キートセロス	700
箱浦	150	0	0	0	レプトシリンドラス	2,350

(調査結果)

i) コシノディスカス

池田の200個/ℓを最高に、11漁場で検出されています。

ii) ユーカンピア

東讃の7,200個/ℓを最高に、8漁場で検出されています。

iii) 珪藻優占種

キートセロス及びタラシオシーラが概ね優占して出現しています。

※ 次回調査は、1月28日(火)に予定します。

八戸養殖漁場采養塩調査結果  
第16回(令和2年1月21日)

