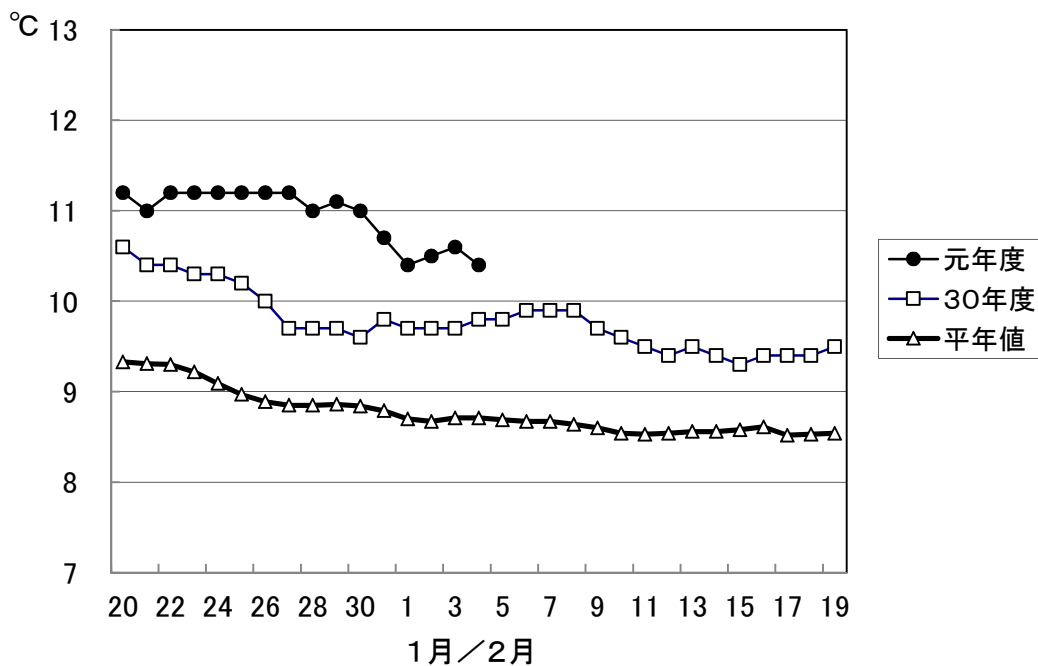


1. 屋島湾の海水温（午前9時）



2月4日の屋島湾の海水温は10.4°Cで、昨年度より0.6°C高く、平年値よりも1.7°C高い状態となっています。

2. 摘採の状況

県下全域で4～7回目の摘採が中心となっています。全体的に伸び、色ともにまずまずですが、一部で伸びがやや鈍い漁場が見られます。

東讃: 4～5回目の摘採が中心。庵治は7回目を摘採中。全体的に色、伸びともにまずまず。

高松: 直島は5～7回目、香西は6回目、瀬戸内は5回目、下笠居は4～5回目を摘採中。色はまずまずだが、一部漁場で伸びが鈍い。

小豆: 6～7回目の摘採が中心。伸び、色ともまずまず。

中讃: 与島は2～4回目、丸亀は1～2回目を摘採中。色はまずまずだが、伸びはやや鈍い。

3. 栄養塩及びプランクトン

採水日：令和2年2月4日

① 栄養塩

(分析機関：香川県水産試験場、単位： $\mu\text{g at/l}$)

漁場		三 態 窒 素										
		12/17	12/24	12/30	1/7	1/14	1/21	1/28	2/4	2/12	2/18	2/25
引田	本年度	5.1	1.5	0.7	3.4	1.6	1.1	1.8	1.5			
	前年度	7.5	7.4	5.8	1.9	2.4	3.2	2.3	3.1	3.4	3.2	4.1
東讃	本年度	6.8	0.2	1.0	2.1	0.8	0.1	0.9	0.8			
	前年度	8.0	7.5	3.2	0.6	1.3	1.8	1.4	0.6	0.9	0.1	0.8
津田	本年度	5.4	0.3	2.3	2.1	1.3	0.3	1.1	0.9			
	前年度	8.2	7.8	5.1	3.2	2.4	1.4	1.5	0.9	1.2	1.0	1.0
小田	本年度	5.3	4.2	2.5	2.1	1.5	1.4	1.3	1.4			
	前年度	8.1	7.5	4.9	3.1	6.5	1.8	2.1	0.9	1.5	1.4	1.2
志度湾	本年度	5.2	4.0	1.7	2.0	1.1	1.3	1.3	1.6			
	前年度	8.0	7.7	4.3	2.9	2.0	1.8	1.9	1.2	1.4	1.5	1.7
庵治	本年度	4.6	4.5	2.2	2.6	1.5	1.5	1.6	1.9			
	前年度	8.7	7.7	4.7	3.6	2.6	1.9	2.1	1.1	1.8	1.6	1.6
瀬戸内	本年度	4.0	9.3	2.6	2.6	2.1	3.3	3.2	3.5			
	前年度	10.0	9.0	2.9	3.2	1.8	2.2	2.8	2.3	2.1	1.7	1.9
香西	本年度	3.5	14.7	6.8	3.3	1.5	3.4	2.7	3.3			
	前年度	8.5	6.3	3.2	2.0	2.7	3.2	3.0	3.2	3.3	4.3	3.9
下笠居	本年度	3.1	4.9	3.6	1.1	1.3	2.3	5.7	2.6			
	前年度	8.8	3.7	1.4	1.7	1.2	1.3	2.2	2.5	2.8	2.7	3.0
直島	本年度	4.9	4.3	3.6	4.4	2.1	4.1	3.4	0.8			
	前年度	10.8	6.2	3.0	1.7	1.8	2.1	2.5	1.5	3.2	2.3	3.0
池田	本年度	4.0	5.2	2.3	1.4	1.0	1.0	4.0	3.6			
	前年度	8.4	6.3	1.9	0.9	0.3	3.4	1.9	0.2	0.9	0.7	1.0
四海	本年度	4.0	3.8	3.2	1.9	1.7	2.1	2.1	2.2			
	前年度	10.2	7.4	3.0	1.3	1.1	1.5	2.0	2.6	2.1	1.7	1.9
唐櫃	本年度	4.1	3.6	1.9	1.7	1.4	2.2	2.6	2.2			
	前年度	10.0	8.6	2.6	1.4	1.1	1.5	2.1	1.2	2.2	1.9	1.8
北浦	本年度	4.7	3.6	2.2	2.1	1.3	1.6	1.0	1.0			
	前年度	9.4	8.0	3.7	欠測	1.2	1.9	1.7	1.2	2.5	1.5	2.0
大部	本年度	4.1	5.0	2.2	2.8	1.9	2.2	1.9	2.7			
	前年度	8.6	8.1	6.0	3.8	1.9	3.6	2.3	1.1	1.6	1.7	1.2
内海	本年度	5.8	5.0	3.2	2.0	1.0	1.1	1.1	1.5			
	前年度	6.6	7.2	6.4	3.8	3.8	4.8	2.0	1.0	2.6	1.2	0.9
与島	本年度	1.7	5.2	2.7	2.3	4.1	3.6	3.1	3.4			
	前年度	8.4	2.6	3.0	1.9	2.7	6.0	1.6	4.5	3.2	7.6	2.3
丸亀市	本年度	0.7	3.8	1.6	0.7	1.2	1.1	3.3	1.4			
	前年度	1.4	2.7	1.3	2.6	3.1	2.3	2.3	欠測	3.5	3.3	欠測
箱浦	本年度	2.9	3.5	欠測	1.5	0.9	1.4	2.8	0.1			
	前年度	4.9	2.0	1.1	1.5	2.5	0.9	1.0	1.1	1.8	2.4	1.6
平均	本年度	4.2	4.6	2.6	2.2	1.6	1.8	2.4	1.9	0.0	0.0	0.0
	前年度	8.1	6.5	3.5	2.3	2.2	2.5	2.0	1.7	2.2	2.2	1.9

※三態窒素：アンモニア・硝酸・亜硝酸態窒素の合計で、 $3\mu\text{g at/l}$ 以下になると色落ちの原因となる。

(調査結果)

本年度第18回目の栄養塩調査を実施しました。調査結果は、 $0.1\sim 3.6\mu\text{g at/l}$ 。全漁場における平均は $1.9\mu\text{g at/l}$ で、昨年度($1.7\mu\text{g at/l}$)より高い結果となっています。

② 植物プランクトン

(分析機関：香川県赤潮研究所、 単位：個/ℓ)

漁 場	植 物 プ ラ ン ク ト ン 数				備 考	
	コ シ ノ デ ィ ス カ ス		ユ ー カ ン ピ ア		珪藻優占種第1位	
	2月4日	前年同時期	2月4日	前年同時期		
引 田	0	0	250	0	ニッチャ	400
東 讃	50	0	50	0	キートセロス	442,000
津 田	0	0	450	0	タラシオシーラ	1,300
小 田	0	150	50	0	タラシオシーラ	1,400
志 度 湾	0	0	150	0	スケルトネマ	2,600
庵 治	0	0	250	0	キートセロス	800
高松市瀬戸内	0	0	0	0	スケルトネマ	900
香 西	0	0	0	0	キートセロス	900
下 笠 居	0	0	0	0	キートセロス	750
直 島	0	0	1,650	0	キートセロス	61,500
池 田	0	0	0	0	キートセロス	750
四 海	50	50	850	0	キートセロス	3,350
唐 櫃	0	50	650	0	キートセロス	8,250
北 浦	0	50	0	0	リゾソレニア	200
大 部	0	50	3,450	0	キートセロス	3,700
内 海	0	50	0	0	キートセロス	700
与 島	100	0	3,500	0	ユーカンピア	3,500
丸 亀 市	0	欠測	0	欠測	キートセロス	500
箱 浦	250	50	0	0	レプトシリンドラス	53,000

(調査結果)

i) コシノディスカス

箱浦の250個/ℓを最高に、4漁場で検出されています。

ii) ユーカンピア

与島の3,500個/ℓを最高に、11漁場で検出されています。

iii) 珪藻優占種

概ねキートセロスが優占して出現しています。

※ 次回調査は、2月12日(水)に予定します。

ノリ養殖漁場采養塩調査結果
第18回(令和2年2月4日)

