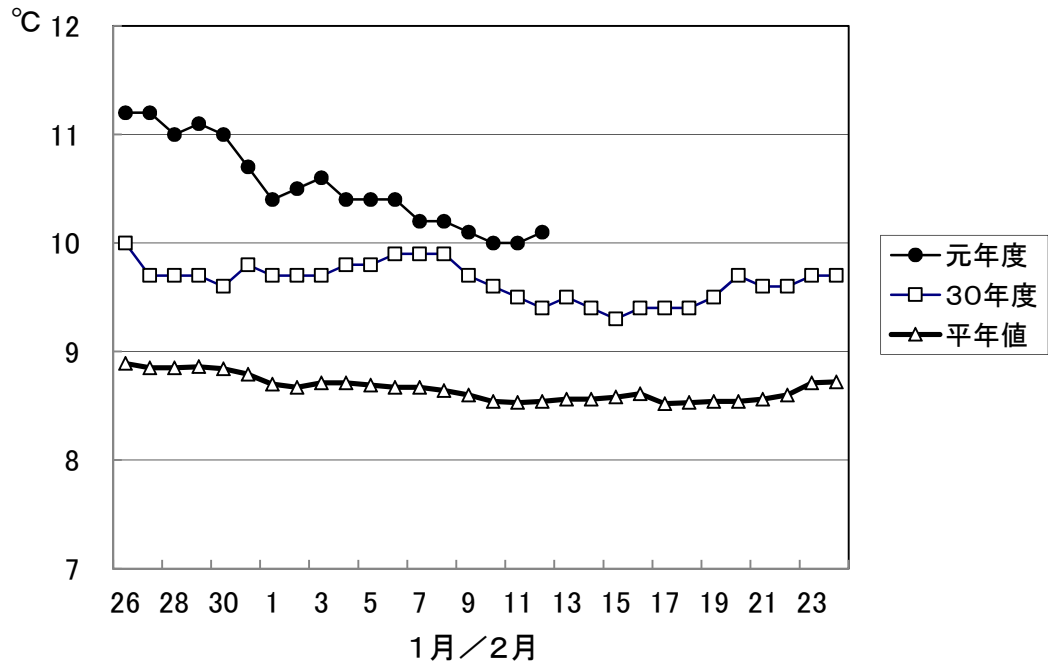


1. 屋島湾の海水温（午前9時）



2月12日の屋島湾の海水温は10.1°Cで、昨年度より0.7°C高く、平年値よりも1.6°C高い状態となっています。

2. 摘採の状況

県下全域で4～7回目の摘採が中心となっています。全体的に伸び、色ともにまずまずですが、一部で伸びがやや鈍い漁場が見られます。

東讃: 4～6回目の摘採が中心。庵治は8回目を摘採中。色、伸びともにまずまずだが、一部漁場で色がやや浅く、伸びが鈍い。

高松: 直島は6～8回目、香西は6回目、瀬戸内・下笠居は5回目を摘採中。色はまずまずだが、一部漁場で伸びが鈍い。

小豆: 7～8回目の摘採が中心。色、伸びともにまずまず。

中讃: 与島は3～4回目、丸亀は2回目を摘採中。色はまずまずだが、伸びはやや鈍い。一部状態の悪い網を撤去中。

3. 栄養塩及びプランクトン

採水日：令和2年2月12日

① 栄養塩

(分析機関：香川県水産試験場、単位： $\mu\text{g at/l}$)

漁場		三 態 窒 素										
		12/17	12/24	12/30	1/7	1/14	1/21	1/28	2/4	2/12	2/18	2/25
引田	本年度	5.1	1.5	0.7	3.4	1.6	1.1	1.8	1.5	0.8		
	前年度	7.5	7.4	5.8	1.9	2.4	3.2	2.3	3.1	3.4	3.2	4.1
東讃	本年度	6.8	0.2	1.0	2.1	0.8	0.1	0.9	0.8	1.2		
	前年度	8.0	7.5	3.2	0.6	1.3	1.8	1.4	0.6	0.9	0.1	0.8
津田	本年度	5.4	0.3	2.3	2.1	1.3	0.3	1.1	0.9	0.7		
	前年度	8.2	7.8	5.1	3.2	2.4	1.4	1.5	0.9	1.2	1.0	1.0
小田	本年度	5.3	4.2	2.5	2.1	1.5	1.4	1.3	1.4	2.2		
	前年度	8.1	7.5	4.9	3.1	6.5	1.8	2.1	0.9	1.5	1.4	1.2
志度湾	本年度	5.2	4.0	1.7	2.0	1.1	1.3	1.3	1.6	0.7		
	前年度	8.0	7.7	4.3	2.9	2.0	1.8	1.9	1.2	1.4	1.5	1.7
庵治	本年度	4.6	4.5	2.2	2.6	1.5	1.5	1.6	1.9	1.9		
	前年度	8.7	7.7	4.7	3.6	2.6	1.9	2.1	1.1	1.8	1.6	1.6
瀬戸内	本年度	4.0	9.3	2.6	2.6	2.1	3.3	3.2	3.5	3.1		
	前年度	10.0	9.0	2.9	3.2	1.8	2.2	2.8	2.3	2.1	1.7	1.9
香西	本年度	3.5	14.7	6.8	3.3	1.5	3.4	2.7	3.3	2.0		
	前年度	8.5	6.3	3.2	2.0	2.7	3.2	3.0	3.2	3.3	4.3	3.9
下笠居	本年度	3.1	4.9	3.6	1.1	1.3	2.3	5.7	2.6	1.8		
	前年度	8.8	3.7	1.4	1.7	1.2	1.3	2.2	2.5	2.8	2.7	3.0
直島	本年度	4.9	4.3	3.6	4.4	2.1	4.1	3.4	0.8	2.2		
	前年度	10.8	6.2	3.0	1.7	1.8	2.1	2.5	1.5	3.2	2.3	3.0
池田	本年度	4.0	5.2	2.3	1.4	1.0	1.0	4.0	3.6	2.2		
	前年度	8.4	6.3	1.9	0.9	0.3	3.4	1.9	0.2	0.9	0.7	1.0
四海	本年度	4.0	3.8	3.2	1.9	1.7	2.1	2.1	2.2	1.9		
	前年度	10.2	7.4	3.0	1.3	1.1	1.5	2.0	2.6	2.1	1.7	1.9
唐櫃	本年度	4.1	3.6	1.9	1.7	1.4	2.2	2.6	2.2	2.3		
	前年度	10.0	8.6	2.6	1.4	1.1	1.5	2.1	1.2	2.2	1.9	1.8
北浦	本年度	4.7	3.6	2.2	2.1	1.3	1.6	1.0	1.0	2.0		
	前年度	9.4	8.0	3.7	欠測	1.2	1.9	1.7	1.2	2.5	1.5	2.0
大部	本年度	4.1	5.0	2.2	2.8	1.9	2.2	1.9	2.7	2.1		
	前年度	8.6	8.1	6.0	3.8	1.9	3.6	2.3	1.1	1.6	1.7	1.2
内海	本年度	5.8	5.0	3.2	2.0	1.0	1.1	1.1	1.5	1.4		
	前年度	6.6	7.2	6.4	3.8	3.8	4.8	2.0	1.0	2.6	1.2	0.9
与島	本年度	1.7	5.2	2.7	2.3	4.1	3.6	3.1	3.4	1.1		
	前年度	8.4	2.6	3.0	1.9	2.7	6.0	1.6	4.5	3.2	7.6	2.3
丸亀市	本年度	0.7	3.8	1.6	0.7	1.2	1.1	3.3	1.4	1.1		
	前年度	1.4	2.7	1.3	2.6	3.1	2.3	2.3	欠測	3.5	3.3	欠測
箱浦	本年度	2.9	3.5	欠測	1.5	0.9	1.4	2.8	0.1	0.4		
	前年度	4.9	2.0	1.1	1.5	2.5	0.9	1.0	1.1	1.8	2.4	1.6
平均	本年度	4.2	4.6	2.6	2.2	1.6	1.8	2.4	1.9	1.6	0.0	0.0
	前年度	8.1	6.5	3.5	2.3	2.2	2.5	2.0	1.7	2.2	2.2	1.9

※三態窒素：アンモニア・硝酸・亜硝酸態窒素の合計で、 $3\mu\text{g at/l}$ 以下になると色落ちの原因となる。

(調査結果)

本年度第19回目の栄養塩調査を実施しました。調査結果は、 $0.4\sim 3.1\mu\text{g at/l}$ 。全漁場における平均は $1.6\mu\text{g at/l}$ で、昨年度($2.2\mu\text{g at/l}$)より高い結果となっています。

② 植物プランクトン

(分析機関：香川県赤潮研究所、 単位：個/ℓ)

漁 場	植 物 プ ラ ン ク ト ン 数				備 考	
	コ シ ノ デ ィ ス カ ス		ユ ー カ ン ピ ア		珪藻優占種第1位	
	2月12日	前年同時期	2月12日	前年同時期		
引 田	50	0	350	0	ニツチャ	10,000
東 讃	0	100	50	0	キートセロス	4,650
津 田	50	100	0	0	キートセロス	2,800
小 田	0	100	250	0	スケルトネマ	2,850
志 度 湾	0	200	8,000	50	タラシオシーラ	56,500
庵 治	50	100	0	100	キートセロス	3,300
高松市瀬戸内	50	50	0	0	タラシオシーラ	700
香 西	50	0	0	0	タラシオシーラ	2,050
下 笠 居	300	100	0	0	タラシオシーラ	2,550
直 島	50	0	0	0	キートセロス	3,650
池 田	450	150	1,000	0	キートセロス	7,950
四 海	0	50	0	50	キートセロス	3,000
唐 櫃	400	150	0	100	キートセロス	4,850
北 浦	200	50	350	0	キートセロス	3,350
大 部	200	100	1,000	0	キートセロス	3,500
内 海	250	0	1,000	0	キートセロス	4,050
与 島	400	0	1,750	0	ユーカンピア	1,750
丸 亀 市	0	50	750	0	スケルトネマ	38,500
箱 浦	0	150	0	50	キートセロス	3,100

(調査結果)

i) コシノディスカス

池田の450個/ℓを最高に、13漁場で検出されています。

ii) ユーカンピア

志度湾の8,000個/ℓを最高に、10漁場で検出されています。

iii) 珪藻優占種

概ねキートセロスが優占して出現しています。

※ 次回調査は、2月18日(火)に予定します。

八戸養殖漁場米養塩調査結果 第19回(令和2年2月12日)

