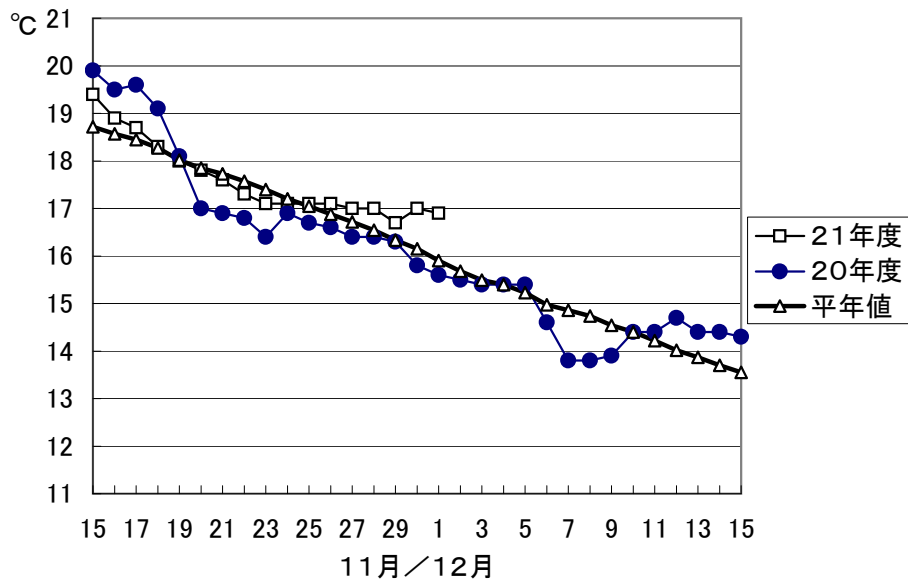


1. 屋島湾の海水温（午前9時）



11月23日に（小潮時）に17.1°Cに降下した後、12月1日（大潮時）までの9日間、17.0°C付近で横ばいが続いています。

12月1日の海水温は16.9°Cで昨年度より1.3°C、平年値より1.0°C高くなっています。

2. 冷凍入庫・本張り状況

本張りは11月末時点で県下のほぼ全域で完了し、伸び待ちの状態となっています。

本張りが早かった島しょ部の一部では11月末より摘採が開始されました。県下の一部の漁場では、食害等により伸びが悪くなっているところがあります。

東讃：引田をのぞく地区全域で本張り完了し、伸び待ちの状態。伸び・色艶ともにまずまずで、摘採は早い漁場では12月5日頃からの予定。

高松：本張りの早かった直島で11月末から摘採を開始。伸び・色艶ともにまずまず。高松・香西他は伸び待ちで、摘採は早くても12月5日以降の予定。

小豆：本張りの早かった土庄・四海・北浦・唐櫃では11月末から摘採開始。内海・池田でも早い漁場から順次摘採を開始する予定。一部の漁場で食害がかなり見られる。

中讃：与島・丸亀の摘採は12月10日頃の予定。鴨等による食害の見られる漁場あり。

3. 栄養塩及びプランクトン

採水日：平成21年12月1日(昨年度12月2日)

① 栄養塩

(分析機関：香川県水産試験場、単位： $\mu\text{g at/L}$)

漁場		三 態 窒 素										
		10/6	10/20	10/26	11/5	11/11	11/18	11/25	12/1	12/8	12/15	12/22
引田	本年度	1.4	2.3	欠測	3.7	4.9	6.7	6.6	6.1			
	前年度	3.8	1.2		3.8	4.6	4.9	6.4	7.2	5.2	6.9	7.6
東讃	本年度	2.8	2.0	0.5	2.0	4.9	8.2	5.0	5.9			
	前年度	4.5	3.5		4.5	5.3	6.0	6.2	4.0	2.5	5.0	6.4
津田	本年度	2.6	欠測	1.0	2.0	3.0	6.0	4.0	6.5			
	前年度	3.0	2.6		4.8	5.4	6.6	6.8	3.0	2.6	4.9	2.6
小田	本年度	2.6	2.7	1.4	3.1	5.0	7.6	5.8	5.8			
	前年度	5.8	5.4		7.9	欠測	7.4	5.8	3.6	2.4	欠測	3.5
志度湾	本年度	4.4	3.6	1.7	2.9	3.7	5.9	6.4	5.8			
	前年度	欠測	6.2		7.8	7.7	7.8	5.9	6.3	2.7	3.9	3.4
庵治	本年度	3.5	0.7	2.6	2.4	3.5	6.5	7.1	5.9			
	前年度	6.7	6.5		6.8	8.4	7.6	4.5	3.5	2.3	3.3	3.4
香西	本年度	3.6	1.3	1.7	2.2	11.2	7.1	7.8	8.0			
	前年度	5.8	5.6		6.1	8.7	9.1	4.6	2.7	3.3	4.2	3.9
下笠居	本年度	3.7	2.5	1.7	3.1	2.6	5.0	6.9	6.7			
	前年度											
男木島	本年度	5.4	0.7	欠測	1.1	3.2	5.4	6.6	6.5			
	前年度	5.9	6.1		6.4	8.0	7.0	3.1	2.7	2.0	3.1	3.1
直島	本年度	2.7	0.3	1.3	2.8	3.1	5.4	6.3	7.9			
	前年度	5.7	5.5		5.9	8.6	6.4	4.5	2.5	2.2	2.7	2.9
池田	本年度	2.1	1.0	1.0	2.9	3.5	5.5	6.4	5.5			
	前年度	5.8	5.7		7.1	8.9	6.7	3.4	2.7	2.2	3.0	1.4
四海	本年度	2.7	1.3	0.7	2.8	3.9	6.4	7.3	6.4			
	前年度	4.7	5.6		6.8	9.1	7.3	4.7	2.8	2.0	2.1	2.7
唐櫃	本年度	2.1	1.0	0.4	2.8	3.6	6.2	6.8	8.3			
	前年度	8.2	5.1		7.3	8.7	7.5	5.2	2.5	1.5	1.9	2.2
北浦	本年度	2.1	2.4	1.4	3.5	3.1	5.7	6.8	5.9			
	前年度	4.7	6.2		7.7	9.0	8.0	5.3	2.8	1.9	2.8	2.1
大部	本年度	1.3	1.3	1.2	3.1	2.7	4.8	5.7	4.3			
	前年度	3.3	6.0		7.0	5.7	7.2	5.6	4.0	3.0	2.7	2.2
福田	本年度	2.4	1.8	1.4	3.1	3.1	4.2	4.9	4.8			
	前年度	5.6	5.9		5.5	5.9	8.5	5.7	5.1	5.1	4.0	5.3
橘	本年度	4.1	2.0	1.3	2.2	7.1	3.1	欠測	5.0			
	前年度	3.5	2.5		5.6	5.9	5.4	5.0	4.9	5.5	5.3	6.5
内海町	本年度	2.2	1.2	0.9	3.1	4.4	4.2	5.0	4.2			
	前年度	4.4	4.7		6.9	7.5	6.0	6.0	4.0	3.4	4.6	4.0
与島	本年度	7.2	0.8	2.3	7.3	2.4	10.3	5.8	6.8			
	前年度	10.1	4.0		3.7	6.8	3.6	4.8	2.8	2.3	7.9	欠測
丸亀市	本年度	2.7	2.5	2.4	4.9	1.4	2.3	欠測	5.6			
	前年度	9.0	2.4		3.8	6.7	4.4	1.7	2.3	2.5	2.9	4.0
箱浦	本年度	0.5	3.0	0.7	2.3	欠測	1.2	1.5	2.5			
	前年度	1.6	0.90		1.7	1.8	1.4	0.7	1.4	0.8	1.9	2.2

※三態窒素：アンモニア・硝酸・亜硝酸態窒素の合計で、 $3\mu\text{g at/L}$ 以下になると色落ちの原因となる。

(調査結果)

本年度第8回目の栄養塩調査を実施しました。三態窒素の含有量は、2.5～8.3 μg at/Lで、全漁場における平均は5.9 μg at/Lと前回とほぼ同様の結果となっています。

② 植物プランクトン

(分析機関:香川県赤潮研究所、単位:個/L)

漁場	植物プランクトン数				備考 珪藻優占種第3位 までの合計
	コシノディスカス		ユーカンピア		
	12月1日	前年同時期	12月1日	前年同時期	
引田	100	0	2,100	0	28,800
東讃	0	50	5,650	800	33,550
津田	50	50	9,100	0	69,600
小田	50	100	6,350	0	25,950
志度湾	100	100	1,100	450	20,000
庵治	150	0	2,200	50	11,900
香西	100	50	0	0	7,250
下笠居	50		50		8,500
男木島	50	50	1,350	0	9,200
直島	0	0	0	1,200	13,500
池田	100	1,300	0	0	12,150
四海	0	150	0	0	18,050
唐櫃	50	50	0	1,350	8,200
北浦	100	150	0	0	24,250
大部	300	0	0	0	77,950
福田	50	0	1,050	0	19,650
橘	50	0	1,150	0	26,850
内海町	0	0	10,100	700	35,200
与島	50	50	450	2,000	100,700
丸亀市	150	150	500	300	52,350
箱浦	0	250	400	450	17,750

(調査結果)

i) コシノディスカス

東讃、直島、四海、内海町、箱浦を除く全漁場で50～300個/L検出されています。

ii) ユーカンピア

内海町の10,100個/Lを最高に、12漁場で400～10,100個/L検出されています。

iii) 珪藻優占種第3位までの合計

与島の100,700個/Lを最高に、17漁場で1万個/Lを上回っています。

[各漁場で検出された珪藻(キートセロス、スケルトネマ、ニッチア等)の上位3種を合計したもの]

※ 次回調査は、12月8日(火)に予定します。

川養殖漁場栄養塩調査結果 第8回(平成21年12月1日)

