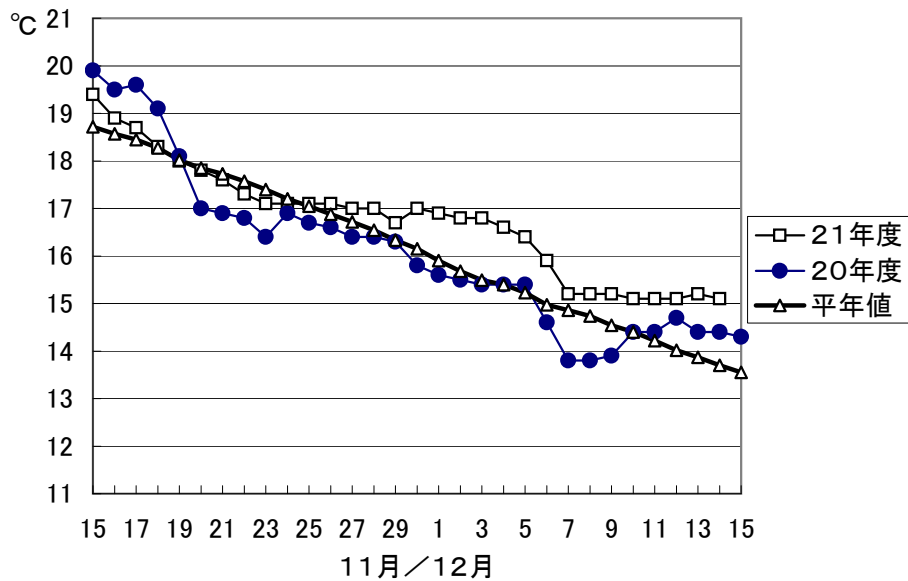


1. 屋島湾の海水温（午前9時）



12月7日に15.2°Cに降下した後、12月14日までの8日間、15°C付近で横ばいの状態が続いています。

12月14日の海水温は15.1°Cで昨年度より0.7°C、平年値より1.4°C高くなっています。

2. 県下の生産状況

県下のほぼ全域で摘採が開始され、東讃・高松・島嶼部の一部の漁場では、2回目の摘採に入り生産が本格化しています。水温は12月7日以降から15°Cあたりで停滞しています。週間天気予報では15日以降に気温が大きく下がる予報が出ており、いまだ一部の漁場で見られる食害等もあわせて、水温の降下による県下全域での生産の本格化が待たれます。なお12月16日の第1回乾海苔共販の出品枚数は、約2,600万枚の予定です。

東讃： 地区全域で摘採が開始され、一部の早い漁場では2回目の摘採開始。製品の色はまずまずだが、一部食害等が見られる漁場・セットがあるため伸びはかなり差がある。

高松： 香西・直島では2回目の摘採。高松・下笠居は1回目の摘採はほぼ終了。色・伸びともにまずまず。一部漁場では食害による被害が見られる。

小豆： 内海の一部を除き2回目の摘採。一部の漁場で食害による被害がかなり見られているため、伸びはかなり差が見られる。

中讃： 地区全域で一回目の摘採。漁場によっては鴨等による食害は続いている。

3. 栄養塩及びプランクトン

採水日：平成21年12月14日(昨年度12月15日)

① 栄養塩

(分析機関：香川県水産試験場、単位： $\mu\text{g at/L}$)

漁場		三 態 窒 素										
		10/6	10/20	10/26	11/5	11/11	11/18	11/25	12/1	12/8	12/14	12/22
引田	本年度	1.4	2.3	欠測	3.7	4.9	6.7	6.6	6.1	5.0	5.0	
	前年度	3.8	1.2		3.8	4.6	4.9	6.4	7.2	5.2	6.9	7.6
東讃	本年度	2.8	2.0	0.5	2.0	4.9	8.2	5.0	5.9	5.7	5.2	
	前年度	4.5	3.5		4.5	5.3	6.0	6.2	4.0	2.5	5.0	6.4
津田	本年度	2.6	欠測	1.0	2.0	3.0	6.0	4.0	6.5	6.1	5.4	
	前年度	3.0	2.6		4.8	5.4	6.6	6.8	3.0	2.6	4.9	2.6
小田	本年度	2.6	2.7	1.4	3.1	5.0	7.6	5.8	5.8	6.9	6.1	
	前年度	5.8	5.4		7.9	欠測	7.4	5.8	3.6	2.4	欠測	3.5
志度湾	本年度	4.4	3.6	1.7	2.9	3.7	5.9	6.4	5.8	6.8	6.3	
	前年度	欠測	6.2		7.8	7.7	7.8	5.9	6.3	2.7	3.9	3.4
庵治	本年度	3.5	0.7	2.6	2.4	3.5	6.5	7.1	5.9	7.0	6.2	
	前年度	6.7	6.5		6.8	8.4	7.6	4.5	3.5	2.3	3.3	3.4
香西	本年度	3.6	1.3	1.7	2.2	11.2	7.1	7.8	8.0	4.9	7.1	
	前年度	5.8	5.6		6.1	8.7	9.1	4.6	2.7	3.3	4.2	3.9
下笠居	本年度	3.7	2.5	1.7	3.1	2.6	5.0	6.9	6.7	4.8	6.0	
	前年度											
男木島	本年度	5.4	0.7	欠測	1.1	3.2	5.4	6.6	6.5	6.2	6.6	
	前年度	5.9	6.1		6.4	8.0	7.0	3.1	2.7	2.0	3.1	3.1
直島	本年度	2.7	0.3	1.3	2.8	3.1	5.4	6.3	7.9	5.6	9.9	
	前年度	5.7	5.5		5.9	8.6	6.4	4.5	2.5	2.2	2.7	2.9
池田	本年度	2.1	1.0	1.0	2.9	3.5	5.5	6.4	5.5	6.6	5.5	
	前年度	5.8	5.7		7.1	8.9	6.7	3.4	2.7	2.2	3.0	1.4
四海	本年度	2.7	1.3	0.7	2.8	3.9	6.4	7.3	6.4	6.5	8.8	
	前年度	4.7	5.6		6.8	9.1	7.3	4.7	2.8	2.0	2.1	2.7
唐櫃	本年度	2.1	1.0	0.4	2.8	3.6	6.2	6.8	8.3	7.1	9.8	
	前年度	8.2	5.1		7.3	8.7	7.5	5.2	2.5	1.5	1.9	2.2
北浦	本年度	2.1	2.4	1.4	3.5	3.1	5.7	6.8	5.9	7.6	7.0	
	前年度	4.7	6.2		7.7	9.0	8.0	5.3	2.8	1.9	2.8	2.1
大部	本年度	1.3	1.3	1.2	3.1	2.7	4.8	5.7	4.3	6.7	7.3	
	前年度	3.3	6.0		7.0	5.7	7.2	5.6	4.0	3.0	2.7	2.2
福田	本年度	2.4	1.8	1.4	3.1	3.1	4.2	4.9	4.8	6.5	欠測	
	前年度	5.6	5.9		5.5	5.9	8.5	5.7	5.1	5.1	4.0	5.3
橘	本年度	4.1	2.0	1.3	2.2	7.1	3.1	欠測	5.0	6.0	6.6	
	前年度	3.5	2.5		5.6	5.9	5.4	5.0	4.9	5.5	5.3	6.5
内海町	本年度	2.2	1.2	0.9	3.1	4.4	4.2	5.0	4.2	5.8	欠測	
	前年度	4.4	4.7		6.9	7.5	6.0	6.0	4.0	3.4	4.6	4.0
与島	本年度	7.2	0.8	2.3	7.3	2.4	10.3	5.8	6.8	1.8	7.9	
	前年度	10.1	4.0		3.7	6.8	3.6	4.8	2.8	2.3	7.9	欠測
丸亀市	本年度	2.7	2.5	2.4	4.9	1.4	2.3	欠測	5.6	3.2	3.3	
	前年度	9.0	2.4		3.8	6.7	4.4	1.7	2.3	2.5	2.9	4.0
箱浦	本年度	0.5	3.0	0.7	2.3	欠測	1.2	1.5	2.5	3.0	3.1	
	前年度	1.6	0.90		1.7	1.8	1.4	0.7	1.4	0.8	1.9	2.2

※三態窒素：アンモニア・硝酸・亜硝酸態窒素の合計で、 $3\mu\text{g at/L}$ 以下になると色落ちの原因となる。

(調査結果)

本年度第10回目の栄養塩調査を実施しました。三態窒素の含有量は、3.1~9.9 $\mu\text{g at/L}$ で、全漁場における平均は6.4 $\mu\text{g at/L}$ と前回よりも高い結果となっています。

② 植物プランクトン

(分析機関:香川県赤潮研究所、単位:個/L)

漁場	植物プランクトン数				備考 珪藻優占種第3位 までの合計
	コシノディスカス		ユーカンピア		
	12月14日	前年同時期	12月14日	前年同時期	
引田	150	100	0	0	26,900
東讃	100	50	1,000	1,700	70,750
津田	200	50	200	0	49,300
小田	50	欠測	250	0	6,900
志度湾	0	150	0	0	5,800
庵治	100	150	0	0	7,800
香西	250	150	0	0	8,200
下笠居	50	-	0	-	3,950
男木島	0	50	0	0	8,850
直島	100	100	0	0	208,850
池田	200	0	0	0	31,900
四海	0	0	0	0	16,750
唐櫃	0	50	750	0	126,950
北浦	0	50	0	0	12,950
大部	0	0	0	0	8,050
福田	欠測	0	欠測	0	欠測
橘	0	0	0	0	1,200
内海町	欠測	50	欠測	0	欠測
与島	100	0	1,000	0	9,200
丸亀市	0	0	500	0	7,800
箱浦	100	50	1,150	0	15,600

(調査結果)

i) コシノディスカス

11漁場で50~250個/Lが検出されていますが、前回より減少傾向となっています。

ii) ユーカンピア

箱浦の1,150個/Lを最高に、7漁場で250~1,150個/L検出されています。

iii) 珪藻優占種第3位までの合計

直島の208,850個/Lを最高に、10漁場で1万個/Lを上回っています。

[各漁場で検出された珪藻(キートセロス、スケルトネマ、ニッチア等)の上位3種を合計したもの]

※ 次回調査は、12月22日(火)に予定します。

川養殖漁場栄養塩調査結果 第10回(平成21年12月14日)

