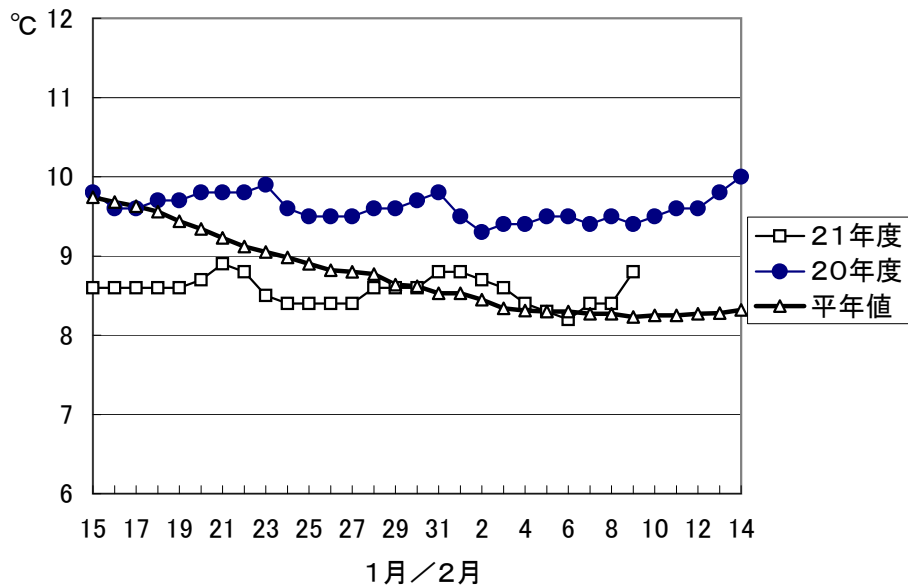


1. 屋島湾の海水温（午前9時）



屋島湾の2月9日の海水温は、8.8℃で昨年度より0.6℃低い値となっていますが、概ね平年並となっており、1月14日以降は8.5℃付近での横ばいが続いています。

2. 県下の生産状況

県下の早い漁場で8回目、風の影響で摘採が遅れている漁場では、3～5回目の摘採に入っています。いくらか持ち直している漁場もあるものの、全般に伸びはやや鈍い状態が続いています。また、栄養塩も低い状態で推移しており、終漁した漁場が出始めました。

東讃： 地区全体では5～7回目の摘採。伸びは鈍いものの、一部で持ち直した漁場や、少しだが色戻りの見られる漁場もある。網は70%以上を撤去している漁場もあるが、未だ撤去を見合わせている漁場が大半である。

高松： 地区全体で6～8回目を摘採中も伸びはかなり鈍い。色はかなり浅いものの、一部の漁場で色戻りが見られており、網の撤去は少しずつといったところ。

小豆： 地区全体で6～8回目の摘採中。伸びはどの漁場とも鈍い。網の撤去状況は漁場により異なるが、終漁した漁場もある。

中讃： 3～5回目の摘採中。伸びは持ち直しており、色落ちはしているものの進んでいない状態。

3. 栄養塩及びプランクトン

採水日:平成22年2月9日(昨年度2月10日)

① 栄養塩

(分析機関:香川県水産試験場、単位:μg at/L)

漁場		三 態 窒 素										
		12/22	12/28	1/5	1/13	1/19	1/26	2/2	2/9	2/16	2/23	3/2
引田	本年度	4.2	4.4	5.8	4.0	2.9	3.6	3.5	0.5			
	前年度	7.6	9.0	5.8	3.9	0.6	1.1	1.0	1.7	1.5	1.6	0.9
東讃	本年度	2.9	3.9	1.2	2.2	3.1	2.8	1.7	0.9			
	前年度	6.4	3.8	3.7	0.9	0.7	0.7	0.8	0.6	欠測	2.0	1.6
津田	本年度	4.8	1.6	2.1	2.9	0.8	1.3	1.2	1.9			
	前年度	2.6	3.1	2.0	0.9	0.7	0.7	0.8	0.9	1.2	1.2	1.5
小田	本年度	3.9	3.2	欠測	4.0	0.6	1.1	1.4	0.9			
	前年度	3.5	3.0	2.3	1.0	1.1	欠測	欠測	欠測	欠測	欠測	欠測
志度湾	本年度	4.1	2.3	1.6	1.0	0.8	0.9	1.3	1.6			
	前年度	3.4	3.3	2.1	1.1	0.8	1.0	1.0	1.1	欠測	1.6	欠測
庵治	本年度	3.8	2.6	2.5	3.6	1.4	1.4	2.4	1.5			
	前年度	3.4	1.6	3.1	1.1	1.0	1.0	1.1	1.4	1.5	1.3	2.2
香西	本年度	2.0	1.3	1.8	1.7	0.6	1.0	2.4	0.6			
	前年度	3.9	3.2	1.3	0.7	0.7	1.5	1.4	1.7	0.6	2.2	6.4
下笠居	本年度	1.3	1.6	1.1	1.1	0.7	1.2	1.0	1.0			
	前年度											
男木島	本年度	2.1	1.6	1.0	0.2	欠測	欠測	欠測	欠測			
	前年度	3.1	2.8	1.5	0.9	欠測	0.9	1.2	1.4	1.0	1.5	欠測
直島	本年度	1.7	2.0	0.9	0.2	0.4	1.3	0.8	0.5			
	前年度	2.9	2.5	3.1	0.4	0.3	0.7	1.1	1.4	0.7	1.3	3.1
池田	本年度	2.5	1.2	1.0	0.3	0.3	0.6	1.0	0.3			
	前年度	1.4	2.5	1.3	0.6	0.4	0.8	0.8	1.2	1.2	0.8	2.3
四海	本年度	2.4	2.9	1.0	0.2	1.3	0.7	1.1	0.2			
	前年度	2.7	0.6	1.3	0.9	0.7	0.6	1.2	1.4	1.7	2.0	3.4
唐櫃	本年度	3.6	2.3	1.0	0.2	0.2	0.4	1.0	0.3			
	前年度	2.2	2.4	1.6	0.7	0.7	0.5	2.1	1.4	1.8	2.9	欠測
北浦	本年度	3.6	3.4	1.1	0.7	0.4	0.5	1.0	0.5			
	前年度	2.1	2.4	1.6	0.7	0.6	0.7	1.0	1.5	1.6	1.5	3.7
大部	本年度	5.4	3.7	2.0	2.2	0.7	0.9	1.9	0.3			
	前年度	2.2	2.4	1.7	0.8	0.6	0.7	0.9	0.7	1.5	欠測	0.9
福田	本年度	5.3	欠測	5.2	3.5	2.5	3.9	2.7	1.0			
	前年度	5.3	欠測	2.5	3.0	0.8	0.9	0.6	0.5	欠測	1.7	0.9
橘	本年度	5.8	6.5	4.9	5.4	3.5	1.9	2.0	2.0			
	前年度	6.5	7.3	欠測	2.7	1.8	1.3	2.0	欠測	1.1	0.1	0.4
内海町	本年度	5.1	3.4	3.2	3.3	1.3	0.9	1.3	0.1			
	前年度	4.0	4.1	3.6	1.5	0.8	0.8	0.9	1.0	1.4	1.2	欠測
与島	本年度	1.3	2.5	3.3	3.8	1.3	4.0	1.5	0.2			
	前年度	欠測	2.4	1.1	1.1	1.5	2.7	3.9	3.3	1.8	3.4	3.0
丸亀市	本年度	1.0	1.2	3.1	1.4	0.9	1.1	2.0	0.2			
	前年度	4.0	2.6	0.6	1.3	0.6	1.0	2.4	0.9	0.6	1.9	2.6
箱浦	本年度	2.0	1.4	2.0	欠測	0.3	1.2	欠測	欠測			
	前年度	2.2	2.6	0.7	0.3	0.7	1.6	0.5	0.1	0.1	0.2	0.3

※三態窒素:アンモニア・硝酸・亜硝酸態窒素の合計で、3μg at/L以下になると色落ちの原因となる。

(調査結果)

本年度第18回目の栄養塩調査を実施しました。三態窒素の含有量は、0.1～3.0 $\mu\text{g at/L}$ で、全漁場における平均は0.9 $\mu\text{g at/L}$ と前回より低い結果となっております。

② 植物プランクトン

(分析機関:香川県赤潮研究所、単位:個/L)

漁場	植物プランクトン数				備考 珪藻優占種第3位 までの合計
	コシノディスカス		ユーカンピア		
	2月9日	前年同時期	2月9日	前年同時期	
引田	0	0	0	0	1,000
東讃	0	0	0	45,100	300
津田	0	0	2,300	800	2,600
小田	0	欠測	11,100	欠測	13,150
志度湾	0	0	66,550	1,450	74,750
庵治	0	0	22,200	50	27,050
香西	50	0	43,550	500	63,600
下笠居	0	-	81,450	-	82,850
男木島	欠測	50	欠測	200	欠測
直島	0	50	55,850	1,000	62,250
池田	0	50	28,200	50	76,650
四海	0	50	58,000	2,350	60,300
唐櫃	0	0	73,000	700	80,800
北浦	0	0	700	7,850	2,550
大部	100	0	500	33,100	11,150
福田	0	200	100	45,800	900
橘	0	欠測	0	欠測	500
内海町	0	0	100	50	400
与島	0	50	52,000	3,350	54,400
丸亀市	0	100	44,100	11,450	46,600
箱浦	欠測	0	欠測	91,000	欠測

(調査結果)

i) コシノディスカス

大部、香西で50～100個/Lが検出されています。

ii) ユーカンピア

16漁場で100～81,450個/L検出されています。

内11漁場では、珪藻優占種第1位をユーカンピアが占めており、いずれも前回より大幅に増加しています。

iii) 珪藻優占種第3位までの合計

下笠居の82,850個/Lを最高に、12漁場で1万個/Lを上回っています。

[各漁場で検出された珪藻(リクモフォラ、ユーカンピア、キートセロス等)の上位3種を合計したもの]

※ 次回調査は、2月16日(火)に予定します。

川養殖漁場栄養塩調査結果 第18回(平成22年2月9日)

