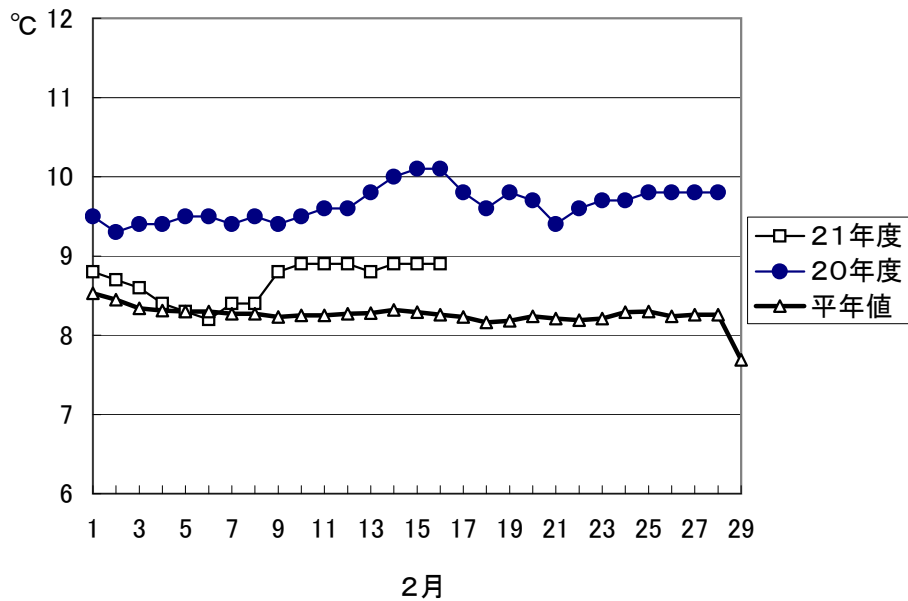


1. 屋島湾の海水温(午前9時)



屋島湾の2月16日の海水温は、8.9°Cで昨年度より0.6°C低い値となっていますが、依然として8.5°C付近での横ばいが続いています。

2. 県下の生産状況

東讃・高松・小豆地区は5～8回目、中讃地区で4～5回目の摘採。状態の悪い網の撤去をしながら摘採している漁場が増えています。東讃の一部・中讃地区の比較的色の保っている漁場では、伸びがやや持ち直し傾向にあります。前回2月6日の栄養塩調査の結果に見られるように、先週半ば以降、高松・小豆地区の広範囲で色落ちが進行しています。志度湾地区の一部や、小豆島の池田湾等、終漁した漁場が増えています。

東讃：地区全体では5～7回目で、摘採回数はあまり進んでいない。引田では色調はまだ維持しているが、津田、鶴羽以西では色落ちが進行。志度湾地区では先週の庵治に続き、小田が終漁。

高松：地区全体で7～8回目を摘採中。河口部付近を除くと、先週の半ば以降、色落ちが一気に進行した漁場が多い。

小豆：地区全体で7～8回目の摘採中。伸びは相変わらず鈍い状態。網の撤去状況は漁場により異なる。先週の土庄本所に続き池田が終漁。

中讃：4～5回目の摘採中。色落ちは進まず現状維持の状態。

3. 栄養塩及びプランクトン

採水日:平成22年2月16日(昨年度2月17日)

① 栄養塩

(分析機関:香川県水産試験場、単位:μg at/L)

漁場		三 態 窒 素										
		12/22	12/28	1/5	1/13	1/19	1/26	2/2	2/9	2/16	2/23	3/2
引田	本年度	4.2	4.4	5.8	4.0	2.9	3.6	3.5	0.5	2.8		
	前年度	7.6	9.0	5.8	3.9	0.6	1.1	1.0	1.7	1.5	1.6	0.9
東讃	本年度	2.9	3.9	1.2	2.2	3.1	2.8	1.7	0.9	1.1		
	前年度	6.4	3.8	3.7	0.9	0.7	0.7	0.8	0.6	欠測	2.0	1.6
津田	本年度	4.8	1.6	2.1	2.9	0.8	1.3	1.2	1.9	0.8		
	前年度	2.6	3.1	2.0	0.9	0.7	0.7	0.8	0.9	1.2	1.2	1.5
小田	本年度	3.9	3.2	欠測	4.0	0.6	1.1	1.4	0.9	欠測		
	前年度	3.5	3.0	2.3	1.0	1.1	欠測	欠測	欠測	欠測	欠測	欠測
志度湾	本年度	4.1	2.3	1.6	1.0	0.8	0.9	1.3	1.6	0.7		
	前年度	3.4	3.3	2.1	1.1	0.8	1.0	1.0	1.1	欠測	1.6	欠測
庵治	本年度	3.8	2.6	2.5	3.6	1.4	1.4	2.4	1.5	欠測		
	前年度	3.4	1.6	3.1	1.1	1.0	1.0	1.1	1.4	1.5	1.3	2.2
香西	本年度	2.0	1.3	1.8	1.7	0.6	1.0	2.4	0.6	6.1		
	前年度	3.9	3.2	1.3	0.7	0.7	1.5	1.4	1.7	0.6	2.2	6.4
下笠居	本年度	1.3	1.6	1.1	1.1	0.7	1.2	1.0	1.0	0.4		
	前年度											
男木島	本年度	2.1	1.6	1.0	0.2	欠測	欠測	欠測	欠測	欠測		
	前年度	3.1	2.8	1.5	0.9	欠測	0.9	1.2	1.4	1.0	1.5	欠測
直島	本年度	1.7	2.0	0.9	0.2	0.4	1.3	0.8	0.5	0.3		
	前年度	2.9	2.5	3.1	0.4	0.3	0.7	1.1	1.4	0.7	1.3	3.1
池田	本年度	2.5	1.2	1.0	0.3	0.3	0.6	1.0	0.3	0.1		
	前年度	1.4	2.5	1.3	0.6	0.4	0.8	0.8	1.2	1.2	0.8	2.3
四海	本年度	2.4	2.9	1.0	0.2	1.3	0.7	1.1	0.2	0.3		
	前年度	2.7	0.6	1.3	0.9	0.7	0.6	1.2	1.4	1.7	2.0	3.4
唐櫃	本年度	3.6	2.3	1.0	0.2	0.2	0.4	1.0	0.3	0.3		
	前年度	2.2	2.4	1.6	0.7	0.7	0.5	2.1	1.4	1.8	2.9	欠測
北浦	本年度	3.6	3.4	1.1	0.7	0.4	0.5	1.0	0.5	0.3		
	前年度	2.1	2.4	1.6	0.7	0.6	0.7	1.0	1.5	1.6	1.5	3.7
大部	本年度	5.4	3.7	2.0	2.2	0.7	0.9	1.9	0.3	0.3		
	前年度	2.2	2.4	1.7	0.8	0.6	0.7	0.9	0.7	1.5	欠測	0.9
福田	本年度	5.3	欠測	5.2	3.5	2.5	3.9	2.7	1.0	1.8		
	前年度	5.3	欠測	2.5	3.0	0.8	0.9	0.6	0.5	欠測	1.7	0.9
橘	本年度	5.8	6.5	4.9	5.4	3.5	1.9	2.0	2.0	2.4		
	前年度	6.5	7.3	欠測	2.7	1.8	1.3	2.0	欠測	1.1	0.1	0.4
内海町	本年度	5.1	3.4	3.2	3.3	1.3	0.9	1.3	0.1	1.2		
	前年度	4.0	4.1	3.6	1.5	0.8	0.8	0.9	1.0	1.4	1.2	欠測
与島	本年度	1.3	2.5	3.3	3.8	1.3	4.0	1.5	0.2	1.2		
	前年度	欠測	2.4	1.1	1.1	1.5	2.7	3.9	3.3	1.8	3.4	3.0
丸亀市	本年度	1.0	1.2	3.1	1.4	0.9	1.1	2.0	0.2	1.0		
	前年度	4.0	2.6	0.6	1.3	0.6	1.0	2.4	0.9	0.6	1.9	2.6
箱浦	本年度	2.0	1.4	2.0	欠測	0.3	1.2	欠測	欠測	欠測		
	前年度	2.2	2.6	0.7	0.3	0.7	1.6	0.5	0.1	0.1	0.2	0.3

※三態窒素:アンモニア・硝酸・亜硝酸態窒素の合計で、3μg at/L以下になると色落ちの原因となる。

(調査結果)

本年度第19回目の栄養塩調査を実施しました。三態窒素の含有量は、0.1～6.1 $\mu\text{g at/L}$ で、全漁場における平均は1.2 $\mu\text{g at/L}$ と前回より若干高い結果となっております。

② 植物プランクトン

(分析機関:香川県赤潮研究所、単位:個/L)

漁場	植物プランクトン数				備考 珪藻優占種第3位 までの合計
	コシノディスカス		ユーカンピア		
	2月16日	前年同時期	2月16日	前年同時期	
引田	0	50	0	12,900	250
東讃	0	欠測	100	欠測	9,300
津田	50	0	0	4,200	850
小田	欠測	欠測	欠測	欠測	欠測
志度湾	0	欠測	20,100	欠測	22,650
庵治	欠測	0	欠測	0	欠測
香西	0	0	34,900	0	39,950
下笠居	0	-	91,750	-	97,050
男木島	欠測	0	欠測	250	欠測
直島	100	0	159,500	800	162,150
池田	0	0	33,650	150	49,150
四海	0	0	115,500	400	121,050
唐櫃	50	0	80,250	350	83,850
北浦	0	0	47,450	50	51,550
大部	100	0	16,050	5,750	21,500
福田	0	欠測	0	欠測	4,450
橘	0	50	0	77,200	650
内海町	0	0	8,800	0	11,150
与島	100	0	9,150	0	12,250
丸亀市	100	0	6,100	100	7,050
箱浦	欠測	0	欠測	15,350	欠測

(調査結果)

i) コシノディスカス

津田、直島、唐櫃、大部、与島、丸亀市で50～100個/Lが検出されています。

ii) ユーカンピア

13漁場で100～159,500個/L検出されています。

内12漁場では、珪藻優占種第1位をユーカンピアが占めており、いずれも前回より増加しています。

iii) 珪藻優占種第3位までの合計

直島の162,150個/Lを最高に、11漁場で1万個/Lを上回っています。

[各漁場で検出された珪藻(リクモフォラ、ユーカンピア、レプトシリンドラス等)の上位3種を合計したもの]

※ 次回調査は、2月23日(火)に予定します。

川養殖漁場栄養塩調査結果 第19回(平成22年2月16日)

