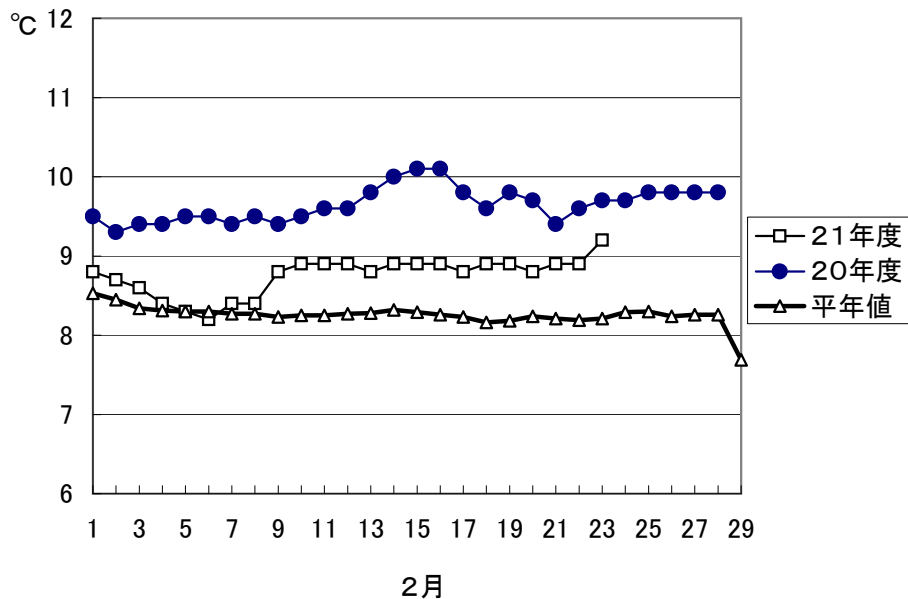


1. 屋島湾の海水温（午前9時）



屋島湾の2月23日の海水温は、9.2°Cで昨年度より0.5°C低い値となっており、横ばいが続いていた水温は上昇傾向にあります。

2. 県下の生産状況

東讃・高松・小豆地区は概ね7～8回目、東讃の一部及び中讃地区で5～6回目の摘採。引田等ごく一部の地区ではある程度色を保っている漁場もありますが、それ以外の漁場では個人差はあるものの、だいたい半分程度は網の撤去が進んでいる所が多いようです。

東讃：地区全体では5～8回目で、摘採回数は先週からあまり進んでいない。引田では色調はまだ維持している。他の地区ではまだ網揚げしていない人もいるものの、徐々に網揚げしている人が増えてきた。

高松：地区全体で7～8回目を摘採中。色落ちの進行に伴い、少しずつだが網揚げが進んでいる。

小豆：地区全体で8回目の摘採中。伸びは相変わらず鈍い状態。網の撤去は個人差が大きい。唐櫃が終漁。

中讃：5～6回目の摘採中で色調・伸びともに現状維持。丸亀では網の撤去は50%位。

3. 栄養塩及びプランクトン

採水日:平成22年2月23日(昨年度2月24日)

① 栄養塩

(分析機関:香川県水産試験場、単位:μg at/L)

| 漁場 | | 三 態 窒 素 | | | | | | | | | | |
|-----|-----|---------|-------|-----|------|------|------|-----|-----|------|------------|-----|
| | | 12/22 | 12/28 | 1/5 | 1/13 | 1/19 | 1/26 | 2/2 | 2/9 | 2/16 | 2/23 | 3/2 |
| 引田 | 本年度 | 4.2 | 4.4 | 5.8 | 4.0 | 2.9 | 3.6 | 3.5 | 0.5 | 2.8 | 3.0 | |
| | 前年度 | 7.6 | 9.0 | 5.8 | 3.9 | 0.6 | 1.1 | 1.0 | 1.7 | 1.5 | 1.6 | 0.9 |
| 東讃 | 本年度 | 2.9 | 3.9 | 1.2 | 2.2 | 3.1 | 2.8 | 1.7 | 0.9 | 1.1 | 0.4 | |
| | 前年度 | 6.4 | 3.8 | 3.7 | 0.9 | 0.7 | 0.7 | 0.8 | 0.6 | 欠測 | 2.0 | 1.6 |
| 津田 | 本年度 | 4.8 | 1.6 | 2.1 | 2.9 | 0.8 | 1.3 | 1.2 | 1.9 | 0.8 | 0.8 | |
| | 前年度 | 2.6 | 3.1 | 2.0 | 0.9 | 0.7 | 0.7 | 0.8 | 0.9 | 1.2 | 1.2 | 1.5 |
| 小田 | 本年度 | 3.9 | 3.2 | 欠測 | 4.0 | 0.6 | 1.1 | 1.4 | 0.9 | 欠測 | 欠測 | |
| | 前年度 | 3.5 | 3.0 | 2.3 | 1.0 | 1.1 | 欠測 | 欠測 | 欠測 | 欠測 | 欠測 | 欠測 |
| 志度湾 | 本年度 | 4.1 | 2.3 | 1.6 | 1.0 | 0.8 | 0.9 | 1.3 | 1.6 | 0.7 | 2.8 | |
| | 前年度 | 3.4 | 3.3 | 2.1 | 1.1 | 0.8 | 1.0 | 1.0 | 1.1 | 欠測 | 1.6 | 欠測 |
| 庵治 | 本年度 | 3.8 | 2.6 | 2.5 | 3.6 | 1.4 | 1.4 | 2.4 | 1.5 | 欠測 | 1.8 | |
| | 前年度 | 3.4 | 1.6 | 3.1 | 1.1 | 1.0 | 1.0 | 1.1 | 1.4 | 1.5 | 1.3 | 2.2 |
| 香西 | 本年度 | 2.0 | 1.3 | 1.8 | 1.7 | 0.6 | 1.0 | 2.4 | 0.6 | 6.1 | 1.4 | |
| | 前年度 | 3.9 | 3.2 | 1.3 | 0.7 | 0.7 | 1.5 | 1.4 | 1.7 | 0.6 | 2.2 | 6.4 |
| 下笠居 | 本年度 | 1.3 | 1.6 | 1.1 | 1.1 | 0.7 | 1.2 | 1.0 | 1.0 | 0.4 | 1.6 | |
| | 前年度 | | | | | | | | | | | |
| 男木島 | 本年度 | 2.1 | 1.6 | 1.0 | 0.2 | 欠測 | 欠測 | 欠測 | 欠測 | 欠測 | 欠測 | |
| | 前年度 | 3.1 | 2.8 | 1.5 | 0.9 | 欠測 | 0.9 | 1.2 | 1.4 | 1.0 | 1.5 | 欠測 |
| 直島 | 本年度 | 1.7 | 2.0 | 0.9 | 0.2 | 0.4 | 1.3 | 0.8 | 0.5 | 0.3 | 0.6 | |
| | 前年度 | 2.9 | 2.5 | 3.1 | 0.4 | 0.3 | 0.7 | 1.1 | 1.4 | 0.7 | 1.3 | 3.1 |
| 池田 | 本年度 | 2.5 | 1.2 | 1.0 | 0.3 | 0.3 | 0.6 | 1.0 | 0.3 | 0.1 | 0.5 | |
| | 前年度 | 1.4 | 2.5 | 1.3 | 0.6 | 0.4 | 0.8 | 0.8 | 1.2 | 1.2 | 0.8 | 2.3 |
| 四海 | 本年度 | 2.4 | 2.9 | 1.0 | 0.2 | 1.3 | 0.7 | 1.1 | 0.2 | 0.3 | 0.4 | |
| | 前年度 | 2.7 | 0.6 | 1.3 | 0.9 | 0.7 | 0.6 | 1.2 | 1.4 | 1.7 | 2.0 | 3.4 |
| 唐櫃 | 本年度 | 3.6 | 2.3 | 1.0 | 0.2 | 0.2 | 0.4 | 1.0 | 0.3 | 0.3 | 0.5 | |
| | 前年度 | 2.2 | 2.4 | 1.6 | 0.7 | 0.7 | 0.5 | 2.1 | 1.4 | 1.8 | 2.9 | 欠測 |
| 北浦 | 本年度 | 3.6 | 3.4 | 1.1 | 0.7 | 0.4 | 0.5 | 1.0 | 0.5 | 0.3 | 0.4 | |
| | 前年度 | 2.1 | 2.4 | 1.6 | 0.7 | 0.6 | 0.7 | 1.0 | 1.5 | 1.6 | 1.5 | 3.7 |
| 大部 | 本年度 | 5.4 | 3.7 | 2.0 | 2.2 | 0.7 | 0.9 | 1.9 | 0.3 | 0.3 | 0.6 | |
| | 前年度 | 2.2 | 2.4 | 1.7 | 0.8 | 0.6 | 0.7 | 0.9 | 0.7 | 1.5 | 欠測 | 0.9 |
| 福田 | 本年度 | 5.3 | 欠測 | 5.2 | 3.5 | 2.5 | 3.9 | 2.7 | 1.0 | 1.8 | 1.3 | |
| | 前年度 | 5.3 | 欠測 | 2.5 | 3.0 | 0.8 | 0.9 | 0.6 | 0.5 | 欠測 | 1.7 | 0.9 |
| 橘 | 本年度 | 5.8 | 6.5 | 4.9 | 5.4 | 3.5 | 1.9 | 2.0 | 2.0 | 2.4 | 1.8 | |
| | 前年度 | 6.5 | 7.3 | 欠測 | 2.7 | 1.8 | 1.3 | 2.0 | 欠測 | 1.1 | 0.1 | 0.4 |
| 内海町 | 本年度 | 5.1 | 3.4 | 3.2 | 3.3 | 1.3 | 0.9 | 1.3 | 0.1 | 1.2 | 0.6 | |
| | 前年度 | 4.0 | 4.1 | 3.6 | 1.5 | 0.8 | 0.8 | 0.9 | 1.0 | 1.4 | 1.2 | 欠測 |
| 与島 | 本年度 | 1.3 | 2.5 | 3.3 | 3.8 | 1.3 | 4.0 | 1.5 | 0.2 | 1.2 | 2.2 | |
| | 前年度 | 欠測 | 2.4 | 1.1 | 1.1 | 1.5 | 2.7 | 3.9 | 3.3 | 1.8 | 3.4 | 3.0 |
| 丸亀市 | 本年度 | 1.0 | 1.2 | 3.1 | 1.4 | 0.9 | 1.1 | 2.0 | 0.2 | 1.0 | 1.9 | |
| | 前年度 | 4.0 | 2.6 | 0.6 | 1.3 | 0.6 | 1.0 | 2.4 | 0.9 | 0.6 | 1.9 | 2.6 |
| 箱浦 | 本年度 | 2.0 | 1.4 | 2.0 | 欠測 | 0.3 | 1.2 | 欠測 | 欠測 | 欠測 | 欠測 | |
| | 前年度 | 2.2 | 2.6 | 0.7 | 0.3 | 0.7 | 1.6 | 0.5 | 0.1 | 0.1 | 0.2 | 0.3 |

※三態窒素:アンモニア・硝酸・亜硝酸態窒素の合計で、3μg at/L以下になると色落ちの原因となる。

(調査結果)

本年度第20回目の栄養塩調査を実施しました。三態窒素の含有量は、0.4～3.0 $\mu\text{g at/L}$ で、全漁場における平均は1.3 $\mu\text{g at/L}$ と前回とほぼ同等の結果となっております。

② 植物プランクトン

(分析機関:香川県赤潮研究所、単位:個/L)

| 漁場 | 植物プランクトン数 | | | | 備考 珪藻優占種第3位 までの合計 |
|-----|-----------|-------|--------|--------|-------------------------|
| | コシノディスカス | | ユーカンピア | | |
| | 2月23日 | 前年同時期 | 2月23日 | 前年同時期 | |
| 引田 | 0 | 0 | 0 | 0 | 70,350 |
| 東讃 | 0 | 50 | 250 | 550 | 85,600 |
| 津田 | 0 | 0 | 12,450 | 150 | 20,250 |
| 小田 | 欠測 | 欠測 | 欠測 | 欠測 | 欠測 |
| 志度湾 | 0 | 0 | 8,450 | 50 | 9,200 |
| 庵治 | 0 | 0 | 33,500 | 0 | 38,050 |
| 香西 | 50 | 0 | 29,000 | 50 | 31,400 |
| 下笠居 | 0 | - | 30,700 | - | 34,850 |
| 男木島 | 欠測 | 0 | 欠測 | 100 | 欠測 |
| 直島 | 100 | 50 | 60,000 | 1,050 | 66,500 |
| 池田 | 0 | 0 | 10,150 | 200 | 16,600 |
| 四海 | 0 | 0 | 72,750 | 150 | 81,900 |
| 唐櫃 | 0 | 0 | 43,500 | 150 | 52,200 |
| 北浦 | 0 | 0 | 95,000 | 150 | 99,350 |
| 大部 | 0 | 欠測 | 23,050 | 欠測 | 33,750 |
| 福田 | 0 | 0 | 10,650 | 2,450 | 19,900 |
| 橘 | 0 | 150 | 50 | 6,900 | 7,450 |
| 内海町 | 0 | 50 | 9,650 | 0 | 23,500 |
| 与島 | 0 | 0 | 8,600 | 1,850 | 9,100 |
| 丸亀市 | 0 | 0 | 0 | 6,800 | 4,950 |
| 箱浦 | 欠測 | 100 | 欠測 | 29,100 | 欠測 |

(調査結果)

i) コシノディスカス

直島、香西で50～100個/Lが検出されています。

ii) ユーカンピア

16漁場で50～95,000個/L検出されています。

内13漁場では、珪藻優占種第1位をユーカンピアが占めており、いずれも前回より増加しています。

iii) 珪藻優占種第3位までの合計

北浦の99,350個/Lを最高に、14漁場で1万個/Lを上回っています。

[各漁場で検出された珪藻(リクモフォラ、ユーカンピア、レプトシリンドラス等)の上位3種を合計したもの]

※ 次回調査は、3月2日(火)に予定します。

川養殖漁場栄養塩調査結果 第20回(平成22年2月23日)

