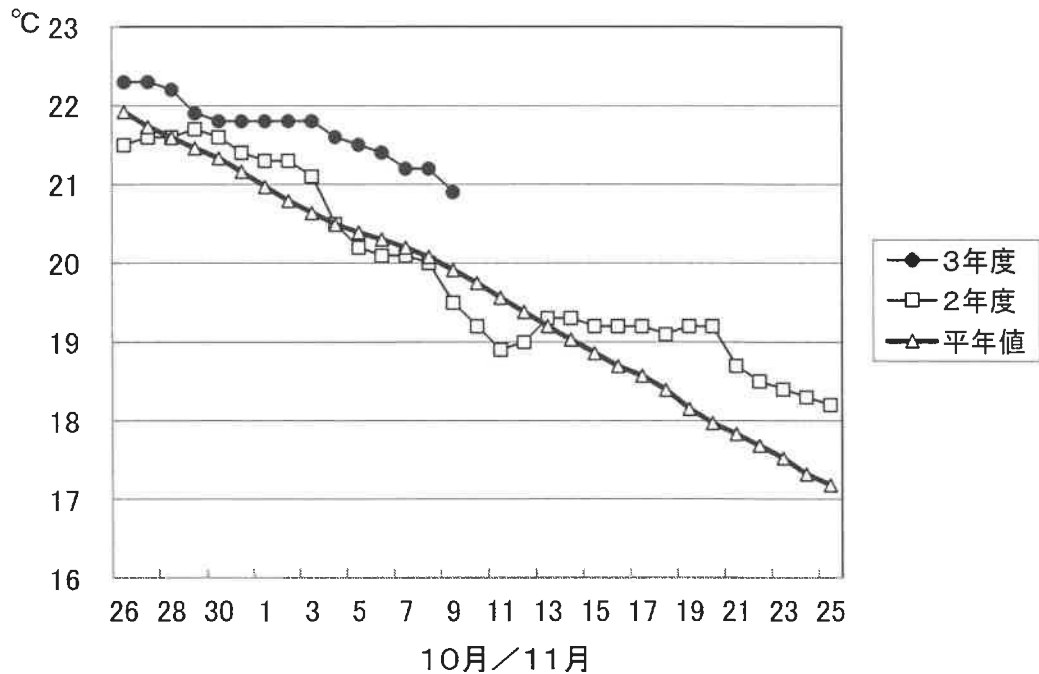


1. 屋島湾の海水温 (午前9時)



11月9日の屋島湾の海水温は20.9℃で、昨年度より1.4℃高く、平年値よりも1.0℃高い状態となっています。

2. 育苗について

水温は依然として昨年、平年に比べ高めに推移していますが、育苗は概ね順調に経過し、順次冷凍入庫されています。

東讃: ほぼ順調に育苗中。引田、庵治は11月12日、小田は11月13日、牟礼は11月14日から冷凍入庫開始予定。

高松: ほぼ順調に育苗中。直島は11月7日から冷凍入庫開始。瀬戸内、下笠居は11月14日、香西は11月15日から冷凍入庫開始予定。

小豆: ほぼ順調に育苗中。内海は11月10日、北浦、唐櫃は11月13日、池田は11月14日、四海、土庄中央は11月15日から冷凍入庫開始予定。

中讃: ほぼ順調に育苗中。丸亀市は11月14日、与島は11月15日から冷凍入庫開始予定。

3. 栄養塩及びプランクトン

採水日：令和3年11月9日

① 栄養塩

(分析機関：香川県水産試験場、単位： $\mu\text{g at/l}$)

漁場		三 態 窒 素										
		10/12	10/19	10/22	10/26	10/29	11/2	11/9	11/16	11/22	11/30	12/7
引田	本年度	4.4	3.3	1.7	0.2	3.8	4.2	2.0				
	前年度	6.2	0.8	1.1	1.5		1.9	2.2	5.0	9.3	6.8	3.3
東讃	本年度	1.3	1.6	0.9	0.4	1.6	5.0	1.4				
	前年度	2.4	0.4	0.4	0.2		1.6	2.6	4.7	8.1	5.3	3.6
津田	本年度	0.6	1.7	3.8	1.0	1.3	4.2	1.3				
	前年度	3.4	0.3	0.4	0.3		1.3	2.5	5.8	8.1	4.7	4.2
小田	本年度	1.1	2.2	1.8	1.3	欠測	4.3	1.7				
	前年度	2.5	2.8	0.5	0.5		1.7	3.2	15.2	8.3	6.9	6.0
志度湾	本年度	0.8	23.0	1.6	1.0	1.6	5.1	1.0				
	前年度	3.0	0.4	0.6	0.5		1.7	3.1	5.9	7.2	7.3	4.6
庵治	本年度	1.7	3.1	3.3	2.3	2.1	4.0	2.0				
	前年度	2.8	0.7	0.5	0.7		2.3	4.0	7.5	7.5	6.9	6.1
瀬戸内	本年度	2.5	4.5	5.5	10.1	2.8	4.3	4.3				
	前年度	14.2	0.9	1.1	1.5		2.6	4.9	6.7	7.4	10.1	6.3
香西	本年度	1.9	5.0	5.5	10.2	5.8	4.3	4.2				
	前年度	4.0	1.6	1.2	0.9		2.1	4.9	6.7	8.5	9.5	6.4
下笠居	本年度	1.8	4.4	5.0	5.8	6.5	4.5	4.4				
	前年度	5.3	0.8	0.5	0.6		2.9	4.6	7.1	7.4	7.3	6.9
直島	本年度	2.0	4.5	4.9	6.2	6.2	4.0	4.6				
	前年度	5.1	0.4	2.4	1.9		2.0	4.1	7.6	9.5	8.3	8.9
池田	本年度	0.9	2.3	3.4	1.6	1.6	4.5	0.7				
	前年度	3.1	0.2	3.5	0.5		1.4	2.7	7.0	7.8	7.0	4.6
四海	本年度	1.7	3.5	3.8	4.7	5.5	6.0	1.7				
	前年度	5.7	0.9	0.4	0.6		1.8	3.9	6.4	10.1	7.3	7.0
唐櫃	本年度	1.0	3.6	3.9	5.2	欠測	6.8	1.1				
	前年度	13.6	0.3	0.5	2.0		1.8	3.7	6.2	11.2	7.2	6.9
北浦	本年度	1.6	3.2	4.2	5.0	4.6	4.0	0.7				
	前年度	3.9	0.6	0.4	1.0		6.7	3.7	6.7	9.2	6.2	6.7
大部	本年度	0.8	2.3	1.2	3.5	2.8	4.0	0.5				
	前年度	5.4	7.2	3.1	0.3		1.6	2.5	4.0	8.2	6.8	4.1
内海	本年度	0.6	0.9	0.4	0.6	1.6	4.5	1.3				
	前年度	2.4	0.4	0.8	0.1		1.4	2.0	4.6	7.3	5.3	2.8
与島	本年度	2.9	6.4	5.9	6.7	6.7	5.5	12.6				
	前年度	9.1	1.9	2.1	1.5		7.5	16.7	9.9	7.2	9.9	6.9
丸亀市	本年度	2.0	7.1	6.8	6.7	9.8	6.6	7.4				
	前年度	9.0	4.0	3.3	1.7		5.0	5.7	8.8	6.4	6.2	5.3
箱浦	本年度	2.2	2.0	2.7	2.6	2.4	4.3	4.1				
	前年度	4.3	0.6	0.4	0.8		2.3	2.9	6.3	6.7	3.9	3.4
平均	本年度	1.7	3.4	3.5	3.9	3.9	4.7	3.0	0.0	0.0	0.0	0.0
	前年度	5.5	1.3	1.2	0.9		2.6	4.2	7.0	8.2	7.0	5.5

※三態窒素：アンモニア・硝酸・亜硝酸態窒素の合計で、 $3\mu\text{g at/l}$ 以下になると色落ちの原因となる。

(調査結果)

本年度第7回目の栄養塩調査を実施しました。調査結果は、 $0.5\sim 12.6\mu\text{g at/l}$ 。全漁場における平均は $3.0\mu\text{g at/l}$ で、昨年度($4.2\mu\text{g at/l}$)より低い結果となっています。

② 植物プランクトン

(分析機関：香川県赤潮研究所、 単位：個/ℓ)

漁 場	植 物 プ ラ ン ク ト ン 数				備 考	
	コ シ ノ デ ィ ス カ ス		ユ ー カ ン ピ ア		珪藻優占種第1位	
	11月9日	前年同時期	11月9日	前年同時期		
引 田	650	0	0	0	リゾソレニア	5,000
東 讃	650	0	0	0	レプトシリンドラス	31,500
津 田	1,300	0	0	0	レプトシリンドラス	20,000
小 田	1,350	0	0	0	リゾソレニア	10,500
志 度 湾	500	0	0	0	レプトシリンドラス	6,500
庵 治	600	0	0	0	リゾソレニア	5,500
高松市瀬戸内	2,250	250	0	0	コシノディスカス	2,250
香 西	1,450	0	0	0	リゾソレニア	2,000
下 笠 居	2,050	50	0	0	コシノディスカス	2,050
直 島	3,650	0	0	0	コシノディスカス	3,650
池 田	250	50	0	0	コシノディスカス	250
四 海	6,750	0	0	0	コシノディスカス	6,750
唐 櫃	4,400	50	0	0	コシノディスカス	4,400
北 浦	2,150	0	0	0	コシノディスカス	2,150
大 部	3,800	50	0	0	コシノディスカス	3,800
内 海	1,100	0	0	0	コシノディスカス	1,100
与 島	1,800	0	0	0	コシノディスカス	1,800
丸 亀 市	1,400	50	0	0	コシノディスカス	1,400
箱 浦	700	0	0	0	コシノディスカス	700

(調査結果)

i) コシノディスカス

四海の6,750個/ℓを最高に、全漁場で検出されています。

ii) ユーカンピア

全漁場で検出されておられません。

iii) 珪藻優占種

コシノディスカスが優占して出現しています。

※ 次回調査は、11月16日(火)に予定します。

川養殖漁場栄養塩調査結果 第7回(令和3年11月9日)

