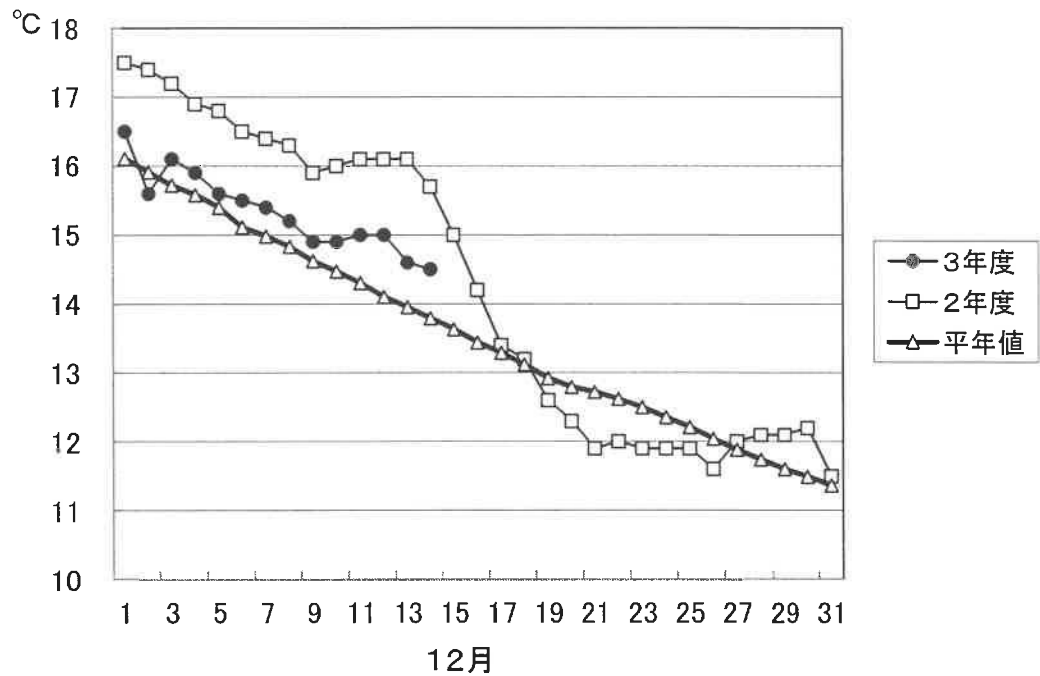


1. 屋島湾の海水温 (午前9時)



12月14日の屋島湾の海水温は14.5°Cで、昨年度より1.2°C低く、平年値よりも0.7°C高い状態となっています。

2. 本張り・摘採の状況

順次摘採が開始されており、2回目の摘採に入っている地区もあります。全体的に色、伸びともにまずまずですが、一部の漁場で食害が見られます。

東讃: 鴨庄、牟礼、庵治は1回目の摘採に入り、色、伸びともに良好。引田は15日から摘採開始予定。

高松: 全漁場で本張りが完了。直島は1～2回目、瀬戸内、香西は1回目の摘採に入り、色、伸びともにまずまず。下笠居は15日から摘採開始予定。

小豆: 全漁場で1回目の摘採に入った。全体的に色、伸びともにまずまずだが、一部漁場で食害が見られる。

中讃: 全漁場で本張りが完了。丸亀は1回目の摘採に入り、色、伸びともに良好。与島は16日から摘採開始予定。

3. 栄養塩及びプランクトン

採水日：令和3年12月14日

① 栄養塩

漁場		三 態 窒 素										
		11/16	11/22	11/26	11/30	12/7	12/14	12/21	12/28	1/4	1/11	1/18
引田	本年度	1.7	0.8	1.0	0.9	2.3	2.0					
	前年度	5.0	9.3		6.8	3.3	11.1	5.3	3.2	2.0	0.6	0.7
東讃	本年度	1.2	0.5	0.3	0.7	1.5	2.4					
	前年度	4.7	8.1		5.3	3.6	3.0	4.4	2.9	0.6	1.3	0.4
津田	本年度	1.9	1.2	1.0	1.0	2.2	2.1					
	前年度	5.8	8.1		4.7	4.2	3.7	4.6	1.9	1.0	0.3	0.3
小田	本年度	3.6	欠測	1.7	1.8	2.9	2.8					
	前年度	15.2	8.3		6.9	6.0	4.5	4.7	3.2	1.2	0.5	0.6
志度湾	本年度	3.9	1.3	1.6	1.7	2.9	2.7					
	前年度	5.9	7.2		7.3	4.6	4.9	4.6	3.5	1.8	0.3	0.9
庵治	本年度	4.1	1.9	2.4	2.2	2.9	3.8					
	前年度	7.5	7.5		6.9	6.1	5.0	4.8	3.3	0.8	0.5	0.7
瀬戸内	本年度	4.7	2.7	3.0	4.2	4.3	4.9					
	前年度	6.7	7.4		10.1	6.3	7.0	2.7	3.3	0.6	0.7	0.9
香西	本年度	4.1	2.7	3.7	3.6	3.3	6.1					
	前年度	6.7	8.5		9.5	6.4	6.9	2.3	1.6	0.6	0.6	0.9
下笠居	本年度	3.3	3.0	3.6	3.5	4.5	5.3					
	前年度	7.1	7.4		7.3	6.9	8.7	2.8	1.8	0.4	0.5	0.9
直島	本年度	5.1	3.5	5.1	4.0	5.7	6.2					
	前年度	7.6	9.5		8.3	8.9	7.7	4.5	3.1	2.6	1.1	0.7
池田	本年度	3.4	1.5	7.6	1.6	3.3	2.7					
	前年度	7.0	7.8		7.0	4.6	4.9	5.3	3.0	0.7	0.5	0.5
四海	本年度	5.5	1.8	2.8	2.3	3.6	4.3					
	前年度	6.4	10.1		7.3	7.0	6.6	4.5	3.2	0.5	0.3	0.6
唐櫃	本年度	4.5	2.0	1.9	2.1	3.8	4.4					
	前年度	6.2	11.2		7.2	6.9	6.6	5.2	2.9	0.6	0.3	0.3
北浦	本年度	3.6	2.3	2.2	1.5	3.8	3.3					
	前年度	6.7	9.2		6.2	6.7	6.4	5.2	3.4	0.7	0.3	0.5
大部	本年度	2.3	1.0	1.0	1.2	2.6	2.6					
	前年度	4.0	8.2		6.8	4.1	4.0	5.6	欠測	2.4	1.0	欠測
内海	本年度	2.3	1.3	1.2	0.7	1.8	2.1					
	前年度	4.6	7.3		5.3	2.8	3.3	4.2	3.3	1.2	1.2	0.7
与島	本年度	3.6	7.4	2.6	4.3	5.5	4.7					
	前年度	9.9	7.2		9.9	6.9	5.7	1.3	2.1	0.6	2.0	2.4
丸亀市	本年度	3.0	2.1	3.7	4.2	5.0	11.7					
	前年度	8.8	6.4		6.2	5.3	欠測	3.0	欠測	0.7	3.9	欠測
箱浦	本年度	1.5	1.8	3.1	3.2	13.6	2.6					
	前年度	6.3	6.7		3.9	3.4	2.6	1.0	2.1	0.5	0.5	1.2
平均	本年度	3.3	2.2	2.6	2.3	3.4	4.0	0.0	0.0	0.0	0.0	0.0
	前年度	7.0	8.2		7.0	5.5	5.7	4.0	2.8	1.0	0.9	0.8

※三態窒素：アンモニア・硝酸・亜硝酸態窒素の合計で、3 μg at/l以下になると色落ちの原因となる。

(調査結果)

本年度第13回目の栄養塩調査を実施しました。調査結果は、2.0～11.7 μg at/l。全漁場における平均は4.0 μg at/lで、前年度(5.7 μg at/l)より低い結果となっています。

② 植物プランクトン

(分析機関：香川県赤潮研究所、 単位：個/ℓ)

漁 場	植 物 プ ラ ン ク ト ン 数				備 考	
	コ シ ノ デ ィ ス カ ス		ユ ー カ ン ピ ア		珪藻優占種第1位	
	12月14日	前年同時期	12月14日	前年同時期		
引 田	50	150	0	0	バキラリア	2,000
東 讃	200	450	0	400	キートセロス	900
津 田	100	600	0	0	レプトシリンドラス	1,400
小 田	150	300	0	0	キートセロス	900
志 度 湾	200	150	0	0	レプトシリンドラス	1,150
庵 治	300	250	0	0	レプトシリンドラス	1,200
高松市瀬戸内	200	850	0	0	リゾソレニア	400
香 西	350	200	0	0	バキラリア	1,650
下 笠 居	450	950	0	0	キートセロス	450
直 島	50	200	0	0	レプトシリンドラス	1,650
池 田	350	350	0	0	プレウロシグマ	550
四 海	350	100	0	0	レプトシリンドラス	500
唐 櫃	350	300	0	0	レプトシリンドラス	1,300
北 浦	200	1,250	0	0	リゾソレニア	250
大 部	50	1,750	0	0	リゾソレニア	200
内 海	350	1,050	0	0	コシノディスカス	350
与 島	100	100	0	0	リゾソレニア	450
丸 亀 市	200	欠測	0	欠測	キートセロス	400
箱 浦	450	200	0	0	キートセロス	2,750

(調査結果)

i) コシノディスカス

下笠居と箱浦の450個/ℓを最高に、全漁場で検出されています。

ii) ユーカンピア

全漁場で検出されておられません。

iii) 珪藻優占種

レプトシリンドラス、キートセロスが主に優占して出現しています。

※ 次回調査は、12月21日(火)に予定します。

ノリ養殖漁場栄養塩調査結果 第13回(令和3年12月14日)

