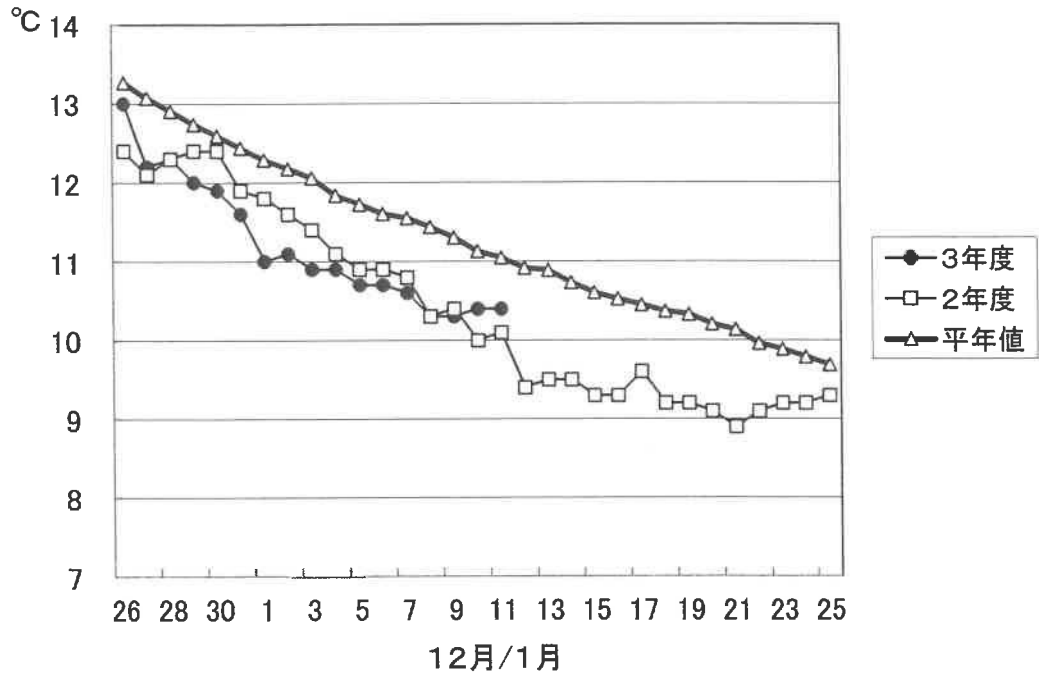


## 1. 引田湾の海水温 (午前9時)



1月11日の引田湾の海水温は10.4°Cで、昨年度より0.3°C高く、平年値よりも0.6°C低い状態となっています。

※屋島湾の水温ブイ不具合のため、引田湾の海水温を参考として掲載しています。

## 2. 摘採の状況

全地区で3～4回目の摘採が中心となっています。全体的に色、伸びともにまずまずですが、食害が見られる漁場もあります。

東讃:庵治は4回目、引田は3～4回目、鴨庄は3回目、東讃・牟礼は2～3回目、さぬき市は1～2回目、鶴羽・津田は1回目を摘採中。色、伸びともにまずまず。

高松:香西は5回目、直島は3～5回目、瀬戸内は4回目、下笠居は2回目を摘採中。色、伸びともにまずまずだが、一部の漁場で食害が見られる。

小豆:3～4回目の摘採が中心。色はまずまずで、伸びは良好。

中讃:与島は2～3回目を摘採中で、色は良いが伸びはやや鈍く食害が見られる。丸亀は1～2回目を摘採中で、色、伸びともに良好。

### 3. 栄養塩及びプランクトン

採水日：令和4年1月11日

#### ① 栄養塩

漁場		12/7	12/14	12/21	12/28	1/4	1/11	1/18	1/25	2/1	2/8	2/15
		本年度	2.3	2.0	3.4	3.4	1.9	1.1				
前年度	3.3	11.1	5.3	3.2	2.0	0.6	0.7	0.6	0.5	0.7	1.6	
東 讃	本年度	1.5	2.4	3.0	3.8	1.0	0.1					
	前年度	3.6	3.0	4.4	2.9	0.6	1.3	0.4	1.1	0.4	0.5	0.8
津 田	本年度	2.2	2.1	3.8	3.7	1.5	1.1					
	前年度	4.2	3.7	4.6	1.9	1.0	0.3	0.3	0.4	0.3	0.5	0.8
小 田	本年度	2.9	2.8	4.5	3.6	2.4	1.9					
	前年度	6.0	4.5	4.7	3.2	1.2	0.5	0.6	欠測	0.6	0.4	欠測
志度湾	本年度	2.9	2.7	4.3	3.6	1.3	1.4					
	前年度	4.6	4.9	4.6	3.5	1.8	0.3	0.9	1.2	0.6	0.5	0.8
庵 治	本年度	2.9	3.8	5.1	3.6	1.7	1.9					
	前年度	6.1	5.0	4.8	3.3	0.8	0.5	0.7	欠測	0.7	0.6	1.0
瀬戸内	本年度	4.3	4.9	4.7	2.2	2.5	2.0					
	前年度	6.3	7.0	2.7	3.3	0.6	0.7	0.9	1.9	1.7	0.9	1.2
香 西	本年度	3.3	6.1	4.9	1.9	1.8	1.9					
	前年度	6.4	6.9	2.3	1.6	0.6	0.6	0.9	1.6	1.1	1.0	0.8
下笠居	本年度	4.5	5.3	3.3	2.4	2.1	1.8					
	前年度	6.9	8.7	2.8	1.8	0.4	0.5	0.9	2.0	1.1	0.5	1.4
直 島	本年度	5.7	6.2	4.6	3.2	2.2	2.7					
	前年度	8.9	7.7	4.5	3.1	2.6	1.1	0.7	1.4	0.8	0.6	1.2
池 田	本年度	3.3	2.7	6.2	3.0	0.9	2.4					
	前年度	4.6	4.9	5.3	3.0	0.7	0.5	0.5	1.3	0.2	0.7	2.3
四 海	本年度	3.6	4.3	4.5	2.3	1.5	1.1					
	前年度	7.0	6.6	4.5	3.2	0.5	0.3	0.6	1.0	0.5	0.6	欠測
唐 櫃	本年度	3.8	4.4	4.8	3.2	1.2	0.9					
	前年度	6.9	6.6	5.2	2.9	0.6	0.3	0.3	0.9	0.9	0.4	0.8
北 浦	本年度	3.8	3.3	5.0	3.9	1.3	1.1					
	前年度	6.7	6.4	5.2	3.4	0.7	0.3	0.5	2.2	0.6	0.5	0.8
大 部	本年度	2.6	2.6	5.1	4.1	1.9	2.3					
	前年度	4.1	4.0	5.6	欠測	2.4	1.0	欠測	1.0	0.2	0.5	0.7
内 海	本年度	1.8	2.1	2.8	3.6	1.9	1.9					
	前年度	2.8	3.3	4.2	3.3	1.2	1.2	0.7	1.3	0.7	0.5	欠測
与 島	本年度	5.5	4.7	3.3	3.2	4.1	3.7					
	前年度	6.9	5.7	1.3	2.1	0.6	2.0	2.4	4.5	1.9	2.0	1.9
丸亀市	本年度	5.0	11.7	4.9	2.3	2.9	0.5					
	前年度	5.3	欠測	3.0	欠測	0.7	3.9	欠測	4.4	1.3	欠測	0.8
箱 浦	本年度	13.6	2.6	2.1	1.5	1.1	0.9					
	前年度	3.4	2.6	1.0	2.1	0.5	0.5	1.2	1.5	1.0	0.6	0.9
平 均	本年度	3.4	4.0	4.2	3.1	1.9	1.6	0.0	0.0	0.0	0.0	0.0
	前年度	5.5	5.7	4.0	2.8	1.0	0.9	0.8	1.7	0.8	0.7	1.1

※三態窒素：アンモニア・硝酸・亜硝酸態窒素の合計で、 $3\mu\text{g at/l}$ 以下になると色落ちの原因となる。

(調査結果)

本年度第17回目の栄養塩調査を実施しました。調査結果は、 $0.1\sim 3.7\mu\text{g at/l}$ 。全漁場における平均は $1.6\mu\text{g at/l}$ で、前年度 ( $0.9\mu\text{g at/l}$ ) より高い結果となっています。

② 植物プランクトン

(分析機関：香川県赤潮研究所、 単位：個/ℓ)

漁場	植物プランクトン数				備考	
	コシノディスカス		ユーカンピア		珪藻優占種第1位	
	1月11日	前年同時期	1月11日	前年同時期		
引田	500	550	0	8,300	キートセロス	7,800
東讃	600	100	0	33,000	リゾソレニア	16,000
津田	750	1,450	0	6,800	キートセロス	17,500
小田	400	450	1,650	10,500	ニツチャ	13,400
志度湾	450	600	0	24,000	キートセロス	12,500
庵治	350	450	0	20,800	レプトシリンドラス	3,900
高松市瀬戸内	400	300	0	10,950	キートセロス	2,050
香西	700	150	0	5,950	ニツチャ	1,050
下笠居	750	2,400	0	250	キートセロス	6,000
直島	700	350	0	5,550	ニツチャ	4,300
池田	800	700	0	5,800	キートセロス	2,750
四海	350	900	0	12,550	キートセロス	4,900
唐櫃	150	500	0	1,550	リゾソレニア	3,750
北浦	1,000	0	0	11,050	ニツチャ	3,450
大部	300	100	0	6,100	キートセロス	7,000
内海	1,250	650	0	3,000	キートセロス	4,000
与島	400	800	0	2,300	バキラリア	2,750
丸亀市	100	1,150	0	0	リゾソレニア	5,000
箱浦	400	3,900	0	0	キートセロス	3,750

(調査結果)

i) コシノディスカス

内海の1,250個/ℓを最高に、全漁場で検出されています。

ii) ユーカンピア

小田の1,650個/ℓ、1漁場でのみ検出されています。

iii) 珪藻優占種

キートセロスが概ね優占して出現しています。

※ 次回調査は、1月18日(火)に予定します。

川養殖漁場栄養塩調査結果  
第17回(令和4年1月11日)

