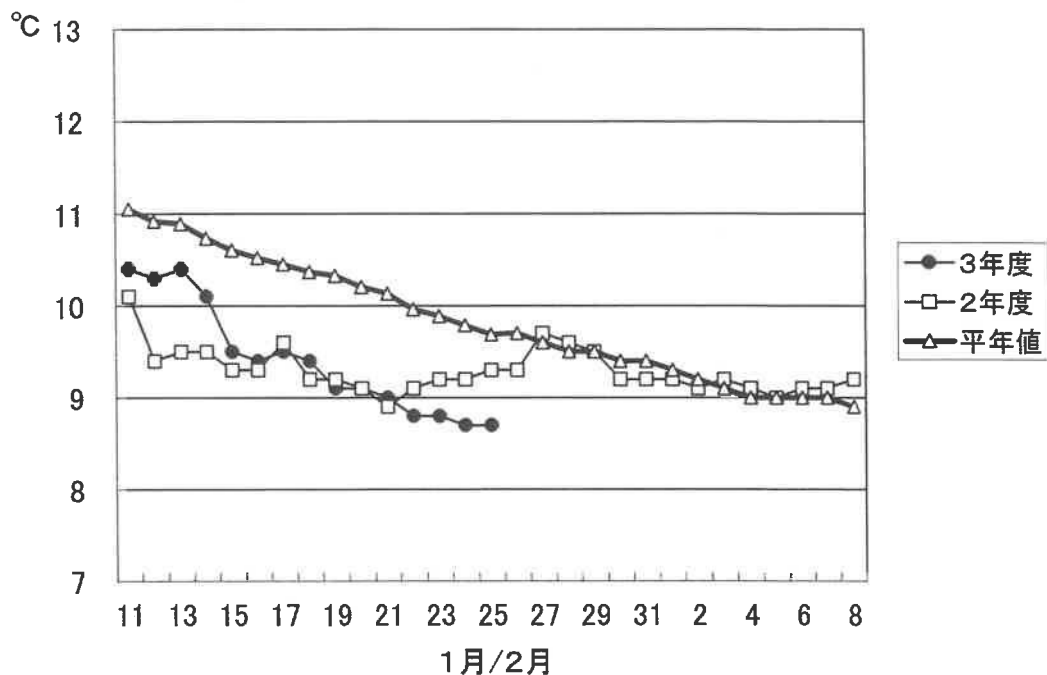


## 1. 引田湾の海水温 (午前9時)



1月25日の引田湾の海水温は8.7°Cで、昨年度より0.6°C低く、平年値よりも1.0°C低い状態となっています。

※屋島湾の水温ブイ不具合のため、引田湾の海水温を参考として掲載しています。

## 2. 摘採の状況

全地区3～5回目の摘採が中心ですが、早い漁場では6回目の摘採に入っています。全体的に伸びはまずまずですが、色は一部の漁場を除きやや浅くなっています。

東讃:庵治は6回目、引田は3～5回目、鴨庄は4回目、東讃・牟礼は3～4回目、さぬき市は3回目、鶴羽・津田は2回目を摘採中。全体的に伸びはまずまずだが、庵治以外は色がやや浅くなっている。

高松:香西は6回目、直島は5～7回目、瀬戸内は5回目、下笠居は3回目を摘採中。全体的に伸びはまずまずだが、色はやや浅くなっている。

小豆:4～5回目の摘採が中心で、四海・北浦は6回目を摘採中。全体的に伸びはまずまずだが、色はやや浅くなっている。

中讃:与島は2～3回目、丸亀は4回目を摘採中で、全体的に伸びはまずまずだが、色はやや浅くなっている。

### 3. 栄養塩及びプランクトン

採水日：令和4年1月25日

#### ① 栄養塩

漁場		12/21	12/28	1/4	1/11	1/18	1/25	2/1	2/8	2/15	2/22	3/1
		本年度	3.4	3.4	1.9	1.1	1.1	0.5				
前年度	5.3	3.2	2.0	0.6	0.7	0.6	0.5	0.7	1.6	0.8	0.7	
東 讃	本年度	3.0	3.8	1.0	0.1	0.2	0.3					
	前年度	4.4	2.9	0.6	1.3	0.4	1.1	0.4	0.5	0.8	1.5	0.2
津 田	本年度	3.8	3.7	1.5	1.1	0.7	0.6					
	前年度	4.6	1.9	1.0	0.3	0.3	0.4	0.3	0.5	0.8	0.8	0.1
小 田	本年度	4.5	3.6	2.4	1.9	0.9	0.9					
	前年度	4.7	3.2	1.2	0.5	0.6	欠測	0.6	0.4	欠測	0.8	欠測
志度湾	本年度	4.3	3.6	1.3	1.4	0.7	0.5					
	前年度	4.6	3.5	1.8	0.3	0.9	1.2	0.6	0.5	0.8	0.9	0.3
庵 治	本年度	5.1	3.6	1.7	1.9	0.3	0.6					
	前年度	4.8	3.3	0.8	0.5	0.7	欠測	0.7	0.6	1.0	0.9	0.2
瀬戸内	本年度	4.7	2.2	2.5	2.0	0.5	0.7					
	前年度	2.7	3.3	0.6	0.7	0.9	1.9	1.7	0.9	1.2	0.9	0.2
香 西	本年度	4.9	1.9	1.8	1.9	0.4	0.6					
	前年度	2.3	1.6	0.6	0.6	0.9	1.6	1.1	1.0	0.8	1.0	1.9
下笠居	本年度	3.3	2.4	2.1	1.8	0.3	0.6					
	前年度	2.8	1.8	0.4	0.5	0.9	2.0	1.1	0.5	1.4	1.0	0.3
直 島	本年度	4.6	3.2	2.2	2.7	0.8	1.6					
	前年度	4.5	3.1	2.6	1.1	0.7	1.4	0.8	0.6	1.2	1.0	0.9
池 田	本年度	6.2	3.0	0.9	2.4	0.5	0.4					
	前年度	5.3	3.0	0.7	0.5	0.5	1.3	0.2	0.7	2.3	1.1	2.2
四 海	本年度	4.5	2.3	1.5	1.1	0.2	0.4					
	前年度	4.5	3.2	0.5	0.3	0.6	1.0	0.5	0.6	欠測	0.8	0.2
唐 櫃	本年度	4.8	3.2	1.2	0.9	0.3	0.2					
	前年度	5.2	2.9	0.6	0.3	0.3	0.9	0.9	0.4	0.8	0.8	0.2
北 浦	本年度	5.0	3.9	1.3	1.1	0.2	0.3					
	前年度	5.2	3.4	0.7	0.3	0.5	2.2	0.6	0.5	0.8	0.9	0.3
大 部	本年度	5.1	4.1	1.9	2.3	0.6	2.3					
	前年度	5.6	欠測	2.4	1.0	欠測	1.0	0.2	0.5	0.7	0.7	0.3
内 海	本年度	2.8	3.6	1.9	1.9	1.8	0.9					
	前年度	4.2	3.3	1.2	1.2	0.7	1.3	0.7	0.5	欠測	0.7	0.3
与 島	本年度	3.3	3.2	4.1	3.7	2.1	0.9					
	前年度	1.3	2.1	0.6	2.0	2.4	4.5	1.9	2.0	1.9	1.1	2.1
丸亀市	本年度	4.9	2.3	2.9	0.5	0.1	0.4					
	前年度	3.0	欠測	0.7	3.9	欠測	4.4	1.3	欠測	0.8	欠測	欠測
箱 浦	本年度	2.1	1.5	1.1	0.9	0.6	0.4					
	前年度	1.0	2.1	0.5	0.5	1.2	1.5	1.0	0.6	0.9	1.1	0.5
平 均	本年度	4.2	3.1	1.9	1.6	0.6	0.7	0.0	0.0	0.0	0.0	0.0
	前年度	4.0	2.8	1.0	0.9	0.8	1.7	0.8	0.7	1.1	0.9	0.6

※三態窒素：アンモニア・硝酸・亜硝酸態窒素の合計で、3  $\mu\text{g at}/\ell$ 以下になると色落ちの原因となる。

(調査結果)

本年度第19回目の栄養塩調査を実施しました。調査結果は、0.2～2.3  $\mu\text{g at}/\ell$ 。全漁場における平均は0.7  $\mu\text{g at}/\ell$ で、前年度 (1.7  $\mu\text{g at}/\ell$ ) より低い結果となっています。

② 植物プランクトン

(分析機関：香川県赤潮研究所、 単位：個/ℓ)

漁 場	植 物 プ ラ ン ク ト ン 数				備 考	
	コシノディスカス		ユーカンピア		珪藻優占種第1位	
	1月25日	前年同時期	1月25日	前年同時期		
引 田	600	50	1,400	8,250	ニッチャ	43,500
東 讃	1,150	0	2,750	1,050	レプトシリンドラス	38,000
津 田	350	0	400	33,500	ニッチャ	23,000
小 田	150	欠測	7,000	欠測	ニッチャ	12,500
志 度 湾	150	0	0	1,950	ニッチャ	8,500
庵 治	1,400	欠測	0	欠測	リゾソレニア	6,000
高松市瀬戸内	500	0	0	2,450	リゾソレニア	20,000
香 西	650	50	2,050	16,900	レプトシリンドラス	24,000
下 笠 居	1,100	0	1,900	13,700	レプトシリンドラス	23,500
直 島	400	0	600	14,500	レプトシリンドラス	13,500
池 田	1,500	0	2,100	6,250	リゾソレニア	28,000
四 海	550	100	0	500	リゾソレニア	6,000
唐 櫃	1,000	50	450	25,500	リゾソレニア	23,000
北 浦	300	0	4,950	650	リゾソレニア	22,500
大 部	550	100	1,400	0	ニッチャ	43,500
内 海	900	0	1,950	500	リゾソレニア	11,350
与 島	600	100	900	8,250	リゾソレニア	21,000
丸 亀 市	300	50	1,000	1,300	リゾソレニア	15,500
箱 浦	1,050	0	0	700	レプトシリンドラス	11,000

(調査結果)

i) コシノディスカス

池田の1,500個/ℓを最高に、全漁場で検出されています。

ii) ユーカンピア

小田の7,000個/ℓを最高に、14漁場で検出されています。

iii) 珪藻優占種

リゾソレニア、ニッチャ、レプトシリンドラスが優占して出現しています。

※ 次回調査は、2月1日(火)に予定します。

# 川養殖漁場采養塩調査結果 第19回(令和4年1月25日)

