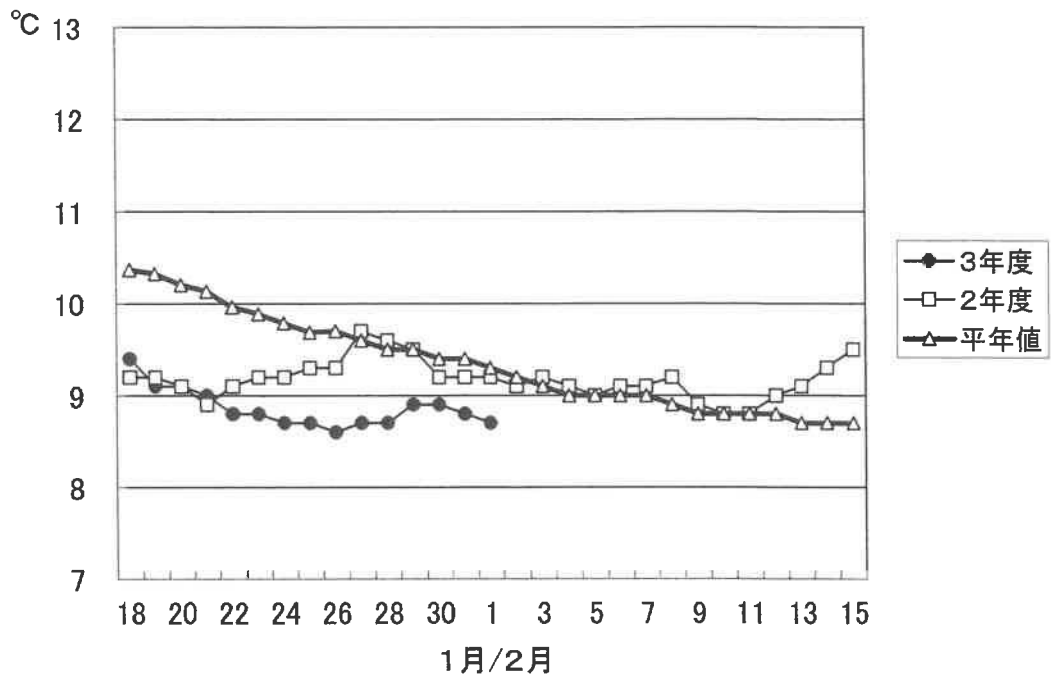


## 1. 引田湾の海水温 (午前9時)



2月1日の引田湾の海水温は8.7°Cで、昨年度より0.5°C低く、平年値よりも0.6°C低い状態となっています。

※屋島湾の水温ブイ不具合のため、引田湾の海水温を参考として掲載しています。

## 2. 摘採の状況

全地区4～6回目の摘採が中心となっています。全体的に伸びはまずまずですが、色は一部の漁場を除きかなり浅くなっており、網揚げが始まっている漁場もあります。

東讃: 4～5回目の摘採が中心。庵治は7回目を摘採中。全体的に伸びはまずまずだが、ほとんどの漁場で色がかなり浅くなっている。一部の漁場で網揚げが開始されている。

高松: 5～6回目の摘採が中心。直島の早い漁場では8回目を摘採中。全体的に伸びはやや鈍く、色はかなり浅くなっており、状態の悪い網を整理中の漁場もある。

小豆: 5～6回目の摘採が中心。全体的に伸びはまずまずだが、色はかなり浅くなっており、一部の漁場で網揚げが始まっている。唐櫃は生産終了。

中讃: 与島は3～4回目、丸亀は4回目を摘採中。、全体的に伸びはやや鈍く、色はやや浅くなっている。

### 3. 栄養塩及びプランクトン

採水日：令和4年2月1日

#### ① 栄養塩

漁場		12/21	12/28	1/4	1/11	1/18	1/25	2/1	2/8	2/15	2/22	3/1
		引田	本年度	3.4	3.4	1.9	1.1	1.1	0.5	0.3		
	前年度	5.3	3.2	2.0	0.6	0.7	0.6	0.5	0.7	1.6	0.8	0.7
東讃	本年度	3.0	3.8	1.0	0.1	0.2	0.3	0.1				
	前年度	4.4	2.9	0.6	1.3	0.4	1.1	0.4	0.5	0.8	1.5	0.2
津田	本年度	3.8	3.7	1.5	1.1	0.7	0.6	0.1				
	前年度	4.6	1.9	1.0	0.3	0.3	0.4	0.3	0.5	0.8	0.8	0.1
小田	本年度	4.5	3.6	2.4	1.9	0.9	0.9	0.2				
	前年度	4.7	3.2	1.2	0.5	0.6	欠測	0.6	0.4	欠測	0.8	欠測
志度湾	本年度	4.3	3.6	1.3	1.4	0.7	0.5	0.1				
	前年度	4.6	3.5	1.8	0.3	0.9	1.2	0.6	0.5	0.8	0.9	0.3
庵治	本年度	5.1	3.6	1.7	1.9	0.3	0.6	0.1				
	前年度	4.8	3.3	0.8	0.5	0.7	欠測	0.7	0.6	1.0	0.9	0.2
瀬戸内	本年度	4.7	2.2	2.5	2.0	0.5	0.7	0.5				
	前年度	2.7	3.3	0.6	0.7	0.9	1.9	1.7	0.9	1.2	0.9	0.2
香西	本年度	4.9	1.9	1.8	1.9	0.4	0.6	0.0				
	前年度	2.3	1.6	0.6	0.6	0.9	1.6	1.1	1.0	0.8	1.0	1.9
下笠居	本年度	3.3	2.4	2.1	1.8	0.3	0.6	0.1				
	前年度	2.8	1.8	0.4	0.5	0.9	2.0	1.1	0.5	1.4	1.0	0.3
直島	本年度	4.6	3.2	2.2	2.7	0.8	1.6	0.2				
	前年度	4.5	3.1	2.6	1.1	0.7	1.4	0.8	0.6	1.2	1.0	0.9
池田	本年度	6.2	3.0	0.9	2.4	0.5	0.4	0.0				
	前年度	5.3	3.0	0.7	0.5	0.5	1.3	0.2	0.7	2.3	1.1	2.2
四海	本年度	4.5	2.3	1.5	1.1	0.2	0.4	0.1				
	前年度	4.5	3.2	0.5	0.3	0.6	1.0	0.5	0.6	欠測	0.8	0.2
唐櫃	本年度	4.8	3.2	1.2	0.9	0.3	0.2	0.1				
	前年度	5.2	2.9	0.6	0.3	0.3	0.9	0.9	0.4	0.8	0.8	0.2
北浦	本年度	5.0	3.9	1.3	1.1	0.2	0.3	0.1				
	前年度	5.2	3.4	0.7	0.3	0.5	2.2	0.6	0.5	0.8	0.9	0.3
大部	本年度	5.1	4.1	1.9	2.3	0.6	2.3	0.4				
	前年度	5.6	欠測	2.4	1.0	欠測	1.0	0.2	0.5	0.7	0.7	0.3
内海	本年度	2.8	3.6	1.9	1.9	1.8	0.9	0.3				
	前年度	4.2	3.3	1.2	1.2	0.7	1.3	0.7	0.5	欠測	0.7	0.3
与島	本年度	3.3	3.2	4.1	3.7	2.1	0.9	0.9				
	前年度	1.3	2.1	0.6	2.0	2.4	4.5	1.9	2.0	1.9	1.1	2.1
丸亀市	本年度	4.9	2.3	2.9	0.5	0.1	0.4	0.0				
	前年度	3.0	欠測	0.7	3.9	欠測	4.4	1.3	欠測	0.8	欠測	欠測
箱浦	本年度	2.1	1.5	1.1	0.9	0.6	0.4	0.1				
	前年度	1.0	2.1	0.5	0.5	1.2	1.5	1.0	0.6	0.9	1.1	0.5
平均	本年度	4.2	3.1	1.9	1.6	0.6	0.7	0.2	0.0	0.0	0.0	0.0
	前年度	4.0	2.8	1.0	0.9	0.8	1.7	0.8	0.7	1.1	0.9	0.6

※三態窒素：アンモニア・硝酸・亜硝酸態窒素の合計で、3 $\mu$ g at/l以下になると色落ちの原因となる。

(調査結果)

本年度第20回目の栄養塩調査を実施しました。調査結果は、0.0~0.9 $\mu$ g at/l。全漁場における平均は0.2 $\mu$ g at/lで、前年度(0.8 $\mu$ g at/l)より低い結果となっています。

② 植物プランクトン

(分析機関：香川県赤潮研究所、 単位：個/ℓ)

漁場	植物プランクトン数				備考	
	コシノディスカス		ユーカンピア		珪藻優占種第1位	
	2月1日	前年同時期	2月1日	前年同時期		
引田	450	50	0	550	キートセロス	32,000
東讃	100	0	4,700	500	リゾソレニア	29,500
津田	500	0	6,900	15,850	リゾソレニア	22,500
小田	150	50	4,200	10,650	キートセロス	17,000
志度湾	300	400	1,450	3,700	リゾソレニア	22,500
庵治	300	0	2,950	12,950	リゾソレニア	42,500
高松市瀬戸内	0	550	4,650	13,350	レプトシリンドラス	35,500
香西	300	0	2,400	16,000	リゾソレニア	27,000
下笠居	300	0	1,950	9,950	リゾソレニア	23,000
直島	250	100	2,650	21,900	リゾソレニア	42,500
池田	850	100	1,750	13,650	リゾソレニア	20,500
四海	400	100	1,400	22,500	リゾソレニア	35,000
唐櫃	300	100	500	28,950	リゾソレニア	40,500
北浦	350	200	1,100	15,900	リゾソレニア	29,500
大部	150	200	1,100	10,800	リゾソレニア	21,000
内海	1,050	250	3,400	8,750	リゾソレニア	13,500
与島	0	700	0	1,250	レプトシリンドラス	27,500
丸亀市	150	150	500	2,150	レプトシリンドラス	15,000
箱浦	200	200	0	3,700	レプトシリンドラス	14,500

(調査結果)

i) コシノディスカス

内海の1,050個/ℓを最高に、17漁場で検出されています。

ii) ユーカンピア

津田の6,900個/ℓを最高に、16漁場で検出されています。

iii) 珪藻優占種

リゾソレニアが主に優占して出現しています。

※ 次回調査は、2月8日(火)に予定します。

# ノリ養殖漁場采養塩調査結果 第20回(令和4年2月1日)

