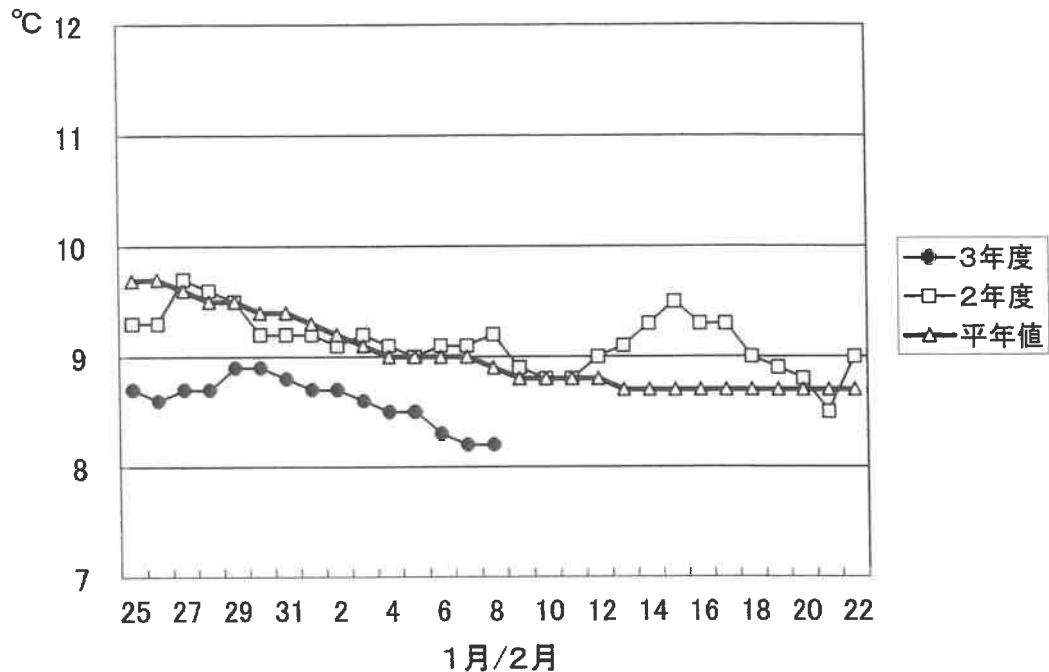


1. 引田湾の海水温 (午前9時)



2月8日の引田湾の海水温は8.2°Cで、昨年度より1.0°C低く、平年値よりも0.7°C低い状態となっています。

※屋島湾の水温ブイ不具合のため、引田湾の海水温を参考として掲載しています。

2. 摘採の状況

全地区4～7回目の摘採が中心となっており、全体的に伸びが鈍く、色も浅くなっています。また、状態の悪い網を撤去中で、生産が終了した漁場も見られます。

東讃: 4～6回目の摘採が中心。庵治は7回目を摘採中。全体的に伸びは鈍く、色もかなり浅くなっている。色落ちの進行した漁場では網揚げが開始されており、牟礼は生産を終了している。

高松: 6回目の摘採が中心。直島の早い漁場では8回目を摘採中。全体的に伸びは鈍く、色はかなり浅くなっている。色落ちの進行した漁場では網揚げが開始されている。

小豆: 5～6回目の摘採が中心。全体的に伸びはやや鈍く、色はかなり浅くなっている。色落ちの進行した漁場では網揚げが開始されており、唐櫃は生産を終了している。

中讃: 与島は3～4回目、丸亀は4回目を摘採中。全体的に伸びはやや鈍く、色もやや浅くなっている。

3. 栄養塩及びプランクトン

採水日:令和4年2月8日

① 栄養塩

漁場		12/21	12/28	1/4	1/11	1/18	1/25	2/1	2/8	2/15	2/22	3/1
		本年度	3.4	3.4	1.9	1.1	1.1	0.5	0.3	0.5		
前年度	5.3	3.2	2.0	0.6	0.7	0.6	0.5	0.7	1.6	0.8	0.7	
東 讚	本年度	3.0	3.8	1.0	0.1	0.2	0.3	0.1	0.3			
	前年度	4.4	2.9	0.6	1.3	0.4	1.1	0.4	0.5	0.8	1.5	0.2
津 田	本年度	3.8	3.7	1.5	1.1	0.7	0.6	0.1	0.3			
	前年度	4.6	1.9	1.0	0.3	0.3	0.4	0.3	0.5	0.8	0.8	0.1
小 田	本年度	4.5	3.6	2.4	1.9	0.9	0.9	0.2	0.3			
	前年度	4.7	3.2	1.2	0.5	0.6	欠測	0.6	0.4	欠測	0.8	欠測
志度湾	本年度	4.3	3.6	1.3	1.4	0.7	0.5	0.1	0.3			
	前年度	4.6	3.5	1.8	0.3	0.9	1.2	0.6	0.5	0.8	0.9	0.3
庵 治	本年度	5.1	3.6	1.7	1.9	0.3	0.6	0.1	0.5			
	前年度	4.8	3.3	0.8	0.5	0.7	欠測	0.7	0.6	1.0	0.9	0.2
瀬戸内	本年度	4.7	2.2	2.5	2.0	0.5	0.7	0.5	0.3			
	前年度	2.7	3.3	0.6	0.7	0.9	1.9	1.7	0.9	1.2	0.9	0.2
香 西	本年度	4.9	1.9	1.8	1.9	0.4	0.6	0.0	0.4			
	前年度	2.3	1.6	0.6	0.6	0.9	1.6	1.1	1.0	0.8	1.0	1.9
下笠居	本年度	3.3	2.4	2.1	1.8	0.3	0.6	0.1	0.3			
	前年度	2.8	1.8	0.4	0.5	0.9	2.0	1.1	0.5	1.4	1.0	0.3
直 島	本年度	4.6	3.2	2.2	2.7	0.8	1.6	0.2	1.3			
	前年度	4.5	3.1	2.6	1.1	0.7	1.4	0.8	0.6	1.2	1.0	0.9
池 田	本年度	6.2	3.0	0.9	2.4	0.5	0.4	0.0	0.2			
	前年度	5.3	3.0	0.7	0.5	0.5	1.3	0.2	0.7	2.3	1.1	2.2
四 海	本年度	4.5	2.3	1.5	1.1	0.2	0.4	0.1	0.2			
	前年度	4.5	3.2	0.5	0.3	0.6	1.0	0.5	0.6	欠測	0.8	0.2
唐 櫃	本年度	4.8	3.2	1.2	0.9	0.3	0.2	0.1	0.2			
	前年度	5.2	2.9	0.6	0.3	0.3	0.9	0.9	0.4	0.8	0.8	0.2
北 浦	本年度	5.0	3.9	1.3	1.1	0.2	0.3	0.1	0.4			
	前年度	5.2	3.4	0.7	0.3	0.5	2.2	0.6	0.5	0.8	0.9	0.3
大 部	本年度	5.1	4.1	1.9	2.3	0.6	2.3	0.4	0.3			
	前年度	5.6	欠測	2.4	1.0	欠測	1.0	0.2	0.5	0.7	0.7	0.3
内 海	本年度	2.8	3.6	1.9	1.9	1.8	0.9	0.3	0.3			
	前年度	4.2	3.3	1.2	1.2	0.7	1.3	0.7	0.5	欠測	0.7	0.3
与 島	本年度	3.3	3.2	4.1	3.7	2.1	0.9	0.9	1.0			
	前年度	1.3	2.1	0.6	2.0	2.4	4.5	1.9	2.0	1.9	1.1	2.1
丸亀市	本年度	4.9	2.3	2.9	0.5	0.1	0.4	0.0	1.1			
	前年度	3.0	欠測	0.7	3.9	欠測	4.4	1.3	欠測	0.8	欠測	欠測
箱 浦	本年度	2.1	1.5	1.1	0.9	0.6	0.4	0.1	1.0			
	前年度	1.0	2.1	0.5	0.5	1.2	1.5	1.0	0.6	0.9	1.1	0.5
平 均	本年度	4.2	3.1	1.9	1.6	0.6	0.7	0.2	0.5	0.0	0.0	0.0
	前年度	4.0	2.8	1.0	0.9	0.8	1.7	0.8	0.7	1.1	0.9	0.6

※三態窒素：アンモニア・硝酸・亜硝酸態窒素の合計で、3 μg at/l以下になると色落ちの原因となる。

(調査結果)

本年度第21回目の栄養塩調査を実施しました。調査結果は、0.2~1.3 μg at/l。全漁場における平均は0.5 μg at/lで、前年度 (0.7 μg at/l) より低い結果となっています。

② 植物プランクトン

(分析機関：香川県赤潮研究所、 単位：個/ℓ)

漁 場	植 物 プ ラ ン ク ト ン 数				備 考	
	コシノディスカス		ユーカンピア		珪藻優占種第1位	
	2月8日	前年同時期	2月8日	前年同時期		
引 田	300	0	6,000	38,750	レプトシリンドラス	26,500
東 讃	550	0	2,750	82,500	リゾソレニア	27,500
津 田	50	50	900	16,450	リゾソレニア	31,500
小 田	500	50	2,000	156,500	レプトシリンドラス	38,000
志 度 湾	600	50	1,100	52,500	リゾソレニア	30,000
庵 治	300	0	0	56,500	リゾソレニア	17,000
高松市瀬戸内	900	150	0	20,500	リゾソレニア	13,500
香 西	50	200	0	48,500	リゾソレニア	35,500
下 笠 居	150	300	0	30,500	リゾソレニア	13,000
直 島	100	100	150	89,500	レプトシリンドラス	12,000
池 田	350	0	2,050	36,500	リゾソレニア	32,000
四 海	50	100	150	73,000	リゾソレニア	29,500
唐 櫃	400	0	1,550	231,000	レプトシリンドラス	20,500
北 浦	150	50	2,000	57,500	リゾソレニア	50,000
大 部	300	100	1,400	6,450	リゾソレニア	30,000
内 海	500	0	6,350	67,500	リゾソレニア	37,000
与 島	0	150	2,650	4,700	リゾソレニア	7,500
丸 亀 市	250	欠測	0	欠測	リゾソレニア	15,500
箱 浦	0	200	0	750	キートセロス	10,500

(調査結果)

i) コシノディスカス

高松市瀬戸内の900個/ℓを最高に、17漁場で検出されています。

ii) ユーカンピア

内海の6,350個/ℓを最高に、13漁場で検出されています。

iii) 珪藻優占種

リゾソレニアが主に優占して出現しています。

※ 次回調査は、2月15日(火)に予定します。

ノリ養殖漁場采養塩調査結果
第21回(令和4年2月8日)

