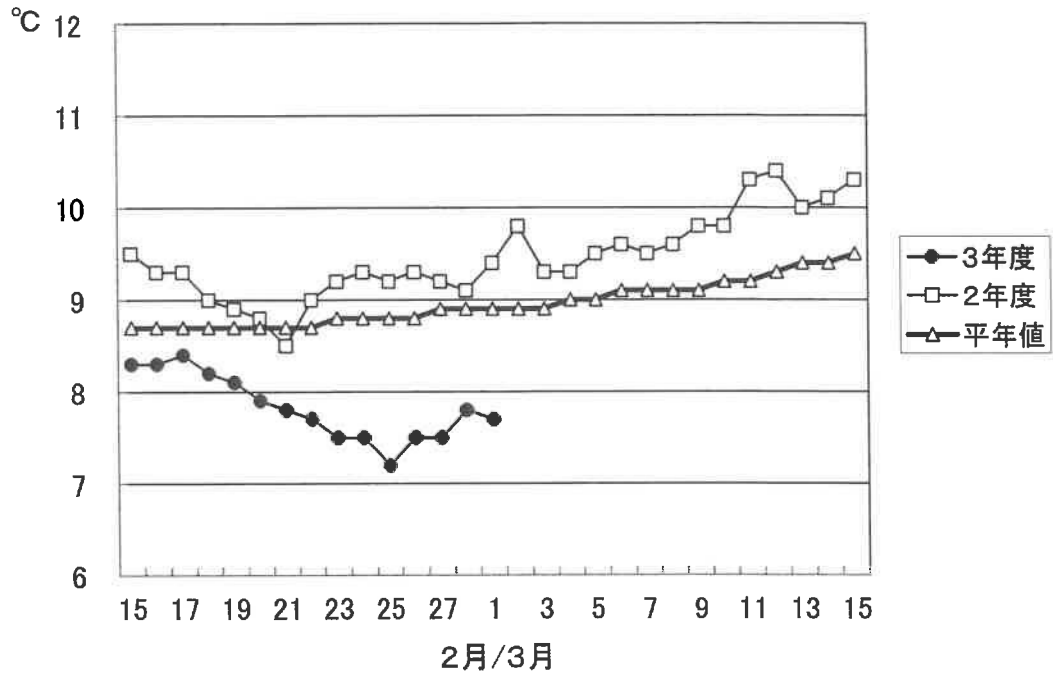


1. 引田湾の海水温 (午前9時)



3月1日の引田湾の海水温は7.7°Cで、昨年度より1.7°C低く、平年値よりも1.2°C低い状態となっています。

※屋島湾の水温ブイ不具合のため、引田湾の海水温を参考として掲載しています。

2. 摘採の状況

瀬戸内、与島の2漁場で摘採中で、他の漁場では生産が終了しています。

東讃:全漁場で、生産終了。

高松:瀬戸内は7回目を摘採中で、伸びは鈍く、色も浅くなっており、状態の悪い網を撤去中。香西・下笠居・直島は生産終了。

小豆:全漁場で、生産終了。

中讃:与島は5~6回目を摘採中で、伸びは良いが、色はやや浅く、状態の悪い網を撤去中。丸亀は生産終了。

3. 栄養塩及びプランクトン

採水日:令和4年3月1日

① 栄養塩

漁場		12/21	12/28	1/4	1/11	1/18	1/25	2/1	2/8	2/15	2/22	3/1
		本年度	3.4	3.4	1.9	1.1	1.1	0.5	0.3	0.5	0.4	1.3
前年度	5.3	3.2	2.0	0.6	0.7	0.6	0.5	0.7	1.6	0.8	0.7	
東 讃	本年度	3.0	3.8	1.0	0.1	0.2	0.3	0.1	0.3	0.2	0.2	1.2
	前年度	4.4	2.9	0.6	1.3	0.4	1.1	0.4	0.5	0.8	1.5	0.2
津 田	本年度	3.8	3.7	1.5	1.1	0.7	0.6	0.1	0.3	0.2	0.6	0.4
	前年度	4.6	1.9	1.0	0.3	0.3	0.4	0.3	0.5	0.8	0.8	0.1
小 田	本年度	4.5	3.6	2.4	1.9	0.9	0.9	0.2	0.3	0.3	欠測	欠測
	前年度	4.7	3.2	1.2	0.5	0.6	欠測	0.6	0.4	欠測	0.8	欠測
志度湾	本年度	4.3	3.6	1.3	1.4	0.7	0.5	0.1	0.3	0.2	0.2	0.1
	前年度	4.6	3.5	1.8	0.3	0.9	1.2	0.6	0.5	0.8	0.9	0.3
庵 治	本年度	5.1	3.6	1.7	1.9	0.3	0.6	0.1	0.5	0.3	欠測	欠測
	前年度	4.8	3.3	0.8	0.5	0.7	欠測	0.7	0.6	1.0	0.9	0.2
瀬戸内	本年度	4.7	2.2	2.5	2.0	0.5	0.7	0.5	0.3	1.2	0.8	0.5
	前年度	2.7	3.3	0.6	0.7	0.9	1.9	1.7	0.9	1.2	0.9	0.2
香 西	本年度	4.9	1.9	1.8	1.9	0.4	0.6	0.0	0.4	1.0	0.4	0.3
	前年度	2.3	1.6	0.6	0.6	0.9	1.6	1.1	1.0	0.8	1.0	1.9
下笠居	本年度	3.3	2.4	2.1	1.8	0.3	0.6	0.1	0.3	0.5	0.7	0.4
	前年度	2.8	1.8	0.4	0.5	0.9	2.0	1.1	0.5	1.4	1.0	0.3
直 島	本年度	4.6	3.2	2.2	2.7	0.8	1.6	0.2	1.3	0.4	0.4	欠測
	前年度	4.5	3.1	2.6	1.1	0.7	1.4	0.8	0.6	1.2	1.0	0.9
池 田	本年度	6.2	3.0	0.9	2.4	0.5	0.4	0.0	0.2	0.3	0.2	0.2
	前年度	5.3	3.0	0.7	0.5	0.5	1.3	0.2	0.7	2.3	1.1	2.2
四 海	本年度	4.5	2.3	1.5	1.1	0.2	0.4	0.1	0.2	0.9	0.2	0.2
	前年度	4.5	3.2	0.5	0.3	0.6	1.0	0.5	0.6	欠測	0.8	0.2
唐 櫃	本年度	4.8	3.2	1.2	0.9	0.3	0.2	0.1	0.2	0.2	0.1	0.1
	前年度	5.2	2.9	0.6	0.3	0.3	0.9	0.9	0.4	0.8	0.8	0.2
北 浦	本年度	5.0	3.9	1.3	1.1	0.2	0.3	0.1	0.4	0.2	0.4	0.2
	前年度	5.2	3.4	0.7	0.3	0.5	2.2	0.6	0.5	0.8	0.9	0.3
大 部	本年度	5.1	4.1	1.9	2.3	0.6	2.3	0.4	0.3	0.2	0.2	0.3
	前年度	5.6	欠測	2.4	1.0	欠測	1.0	0.2	0.5	0.7	0.7	0.3
内 海	本年度	2.8	3.6	1.9	1.9	1.8	0.9	0.3	0.3	0.4	0.3	0.4
	前年度	4.2	3.3	1.2	1.2	0.7	1.3	0.7	0.5	欠測	0.7	0.3
与 島	本年度	3.3	3.2	4.1	3.7	2.1	0.9	0.9	1.0	4.9	0.8	0.9
	前年度	1.3	2.1	0.6	2.0	2.4	4.5	1.9	2.0	1.9	1.1	2.1
丸亀市	本年度	4.9	2.3	2.9	0.5	0.1	0.4	0.0	1.1	1.3	欠測	0.1
	前年度	3.0	欠測	0.7	3.9	欠測	4.4	1.3	欠測	0.8	欠測	欠測
箱 浦	本年度	2.1	1.5	1.1	0.9	0.6	0.4	0.1	1.0	0.4	0.4	0.2
	前年度	1.0	2.1	0.5	0.5	1.2	1.5	1.0	0.6	0.9	1.1	0.5
平 均	本年度	4.2	3.1	1.9	1.6	0.6	0.7	0.2	0.5	0.7	0.4	0.4
	前年度	4.0	2.8	1.0	0.9	0.8	1.7	0.8	0.7	1.1	0.9	0.6

※三態窒素：アンモニア・硝酸・亜硝酸態窒素の合計で、 $3\mu\text{g at}/\ell$ 以下になると色落ちの原因となる。

(調査結果)

本年度第24回目の栄養塩調査を実施しました。調査結果は、 $0.1\sim 1.2\mu\text{g at}/\ell$ 。全漁場における平均は $0.4\mu\text{g at}/\ell$ で、前年度 ($0.6\mu\text{g at}/\ell$) より低い結果となっています。

② 植物プランクトン

(分析機関：香川県赤潮研究所、 単位：個/ℓ)

漁 場	植 物 プ ラ ン ク ト ン 数				備 考	
	コ シ ノ デ ィ ス カ ス		ユ ー カ ン ピ ア		珪藻優占種第1位	
	3月1日	前年同時期	3月1日	前年同時期		
引 田	0	0	2,450	800	リゾソレニア	13,500
東 讃	0	100	0	24,000	リゾソレニア	4,500
津 田	0	50	450	2,600	リゾソレニア	15,500
小 田	欠測	欠測	欠測	欠測	欠測	-
志 度 湾	0	0	500	2,300	リゾソレニア	8,500
庵 治	欠測	100	欠測	1,700	欠測	-
高松市瀬戸内	0	300	0	2,900	リゾソレニア	8,000
香 西	0	150	0	2,700	リゾソレニア	9,500
下 笠 居	0	0	0	450	リゾソレニア	11,000
直 島	欠測	0	欠測	0	欠測	-
池 田	0	0	0	0	リゾソレニア	19,500
四 海	0	50	0	400	リゾソレニア	24,500
唐 櫃	0	50	800	250	リゾソレニア	18,000
北 浦	0	0	0	650	リゾソレニア	18,500
大 部	0	0	0	1,300	リゾソレニア	17,500
内 海	50	50	350	0	リゾソレニア	8,500
与 島	0	0	0	0	リゾソレニア	14,500
丸 亀 市	0	欠測	0	欠測	レプトシリンドラス	8,000
箱 浦	0	0	0	0	リゾソレニア	6,500

(調査結果)

i) コシノディスカス

内海の50個/ℓのみ、1漁場で検出されています。

ii) ユーカンピア

引田の2,450個/ℓを最高に、5漁場で検出されています。

iii) 珪藻優占種

リゾソレニアが主に優占して出現しています。

※ 本年度の調査は今回で終了です。来年度もよろしく願いいたします。

ノリ養殖漁場栄養塩調査結果
第24回(令和4年3月1日)

