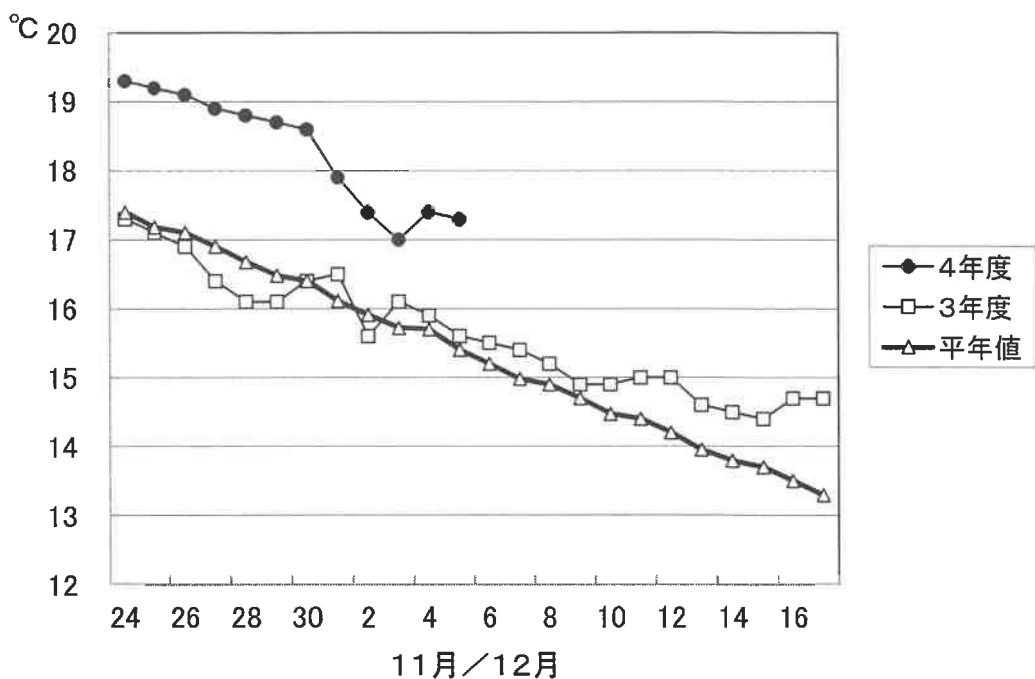


1. 屋島湾の海水温 (午前9時)



12月6日の屋島湾の海水温は17.3°Cで、昨年度より1.7°C高く、平年値よりも1.9°C高い状態となっています。

2. 本張り・摘採状況の状況

水温は降下していますが、依然として昨年、平年より高めに推移しています。多くの漁場で本張りを完了しており、早い漁場では摘採を開始しています。

東讃: 引田・小田・牟礼は本張り中で、他の漁場は本張りを完了。庵治は12月1日から摘採を開始し、伸びはまずまず、色は良好。東讃は12月5日から摘採を開始。鶴羽・鴨庄は伸び待ち。

高松: 全漁場で本張りを完了。香西・直島は12月5日、瀬戸内は12月6日から摘採を開始。下笠居は伸び待ち。

小豆: 全漁場でほぼ本張りを完了。大部・家浦は12月3日、北浦は12月4日、四海は12月5日から摘採を開始。他の漁場は伸び待ちで、唐櫃は12月7日、内海は12月8日から摘採開始予定。

中讃: 全漁場で本張りを完了し、伸び待ちの状況。丸亀は12月15日頃から摘採開始予定。

3. 栄養塩及びプランクトン

採水日：令和4年12月6日

① 栄養塩

漁場		11/1	11/8	11/15	11/22	11/29	12/6	12/13	12/20	12/27	1/4	1/10
		引田	本年度	4.5	5.2	6.1	5.9	6.5	7.8			
	前年度	4.2	2.0	1.7	0.8	0.9	2.3	2.0	3.4	3.4	1.9	1.1
東讃	本年度	3.9	4.4	5.3	5.5	5.6	6.5					
	前年度	5.0	1.4	1.2	0.5	0.7	1.5	2.4	3.0	3.8	1.0	0.1
津田	本年度	3.0	4.8	4.9	5.4	6.1	7.6					
	前年度	4.2	1.3	1.9	1.2	1.0	2.2	2.1	3.8	3.7	1.5	1.1
小田	本年度	5.3	6.5	6.2	6.2	7.0	7.1					
	前年度	4.3	1.7	3.6	欠測	1.8	2.9	2.8	4.5	3.6	2.4	1.9
志度湾	本年度	5.3	5.8	7.1	6.5	7.0	7.6					
	前年度	5.1	1.0	3.9	1.3	1.7	2.9	2.7	4.3	3.6	1.3	1.4
庵治	本年度	6.0	6.2	7.2	7.0	7.4	7.5					
	前年度	4.0	2.0	4.1	1.9	2.2	2.9	3.8	5.1	3.6	1.7	1.9
瀬戸内	本年度	7.0	7.7	9.6	7.6	8.0	8.2					
	前年度	4.3	4.3	4.7	2.7	4.2	4.3	4.9	4.7	2.2	2.5	2.0
香西	本年度	6.7	7.1	8.9	8.1	6.6	8.8					
	前年度	4.3	4.2	4.1	2.7	3.6	3.3	6.1	4.9	1.9	1.8	1.9
下笠居	本年度	6.5	8.3	8.9	7.6	6.5	7.1					
	前年度	4.5	4.4	3.3	3.0	3.5	4.5	5.3	3.3	2.4	2.1	1.8
直島	本年度	7.8	7.8	9.2	8.3	9.0	8.8					
	前年度	4.0	4.6	5.1	3.5	4.0	5.7	6.2	4.6	3.2	2.2	2.7
池田	本年度	5.4	5.7	4.8	6.0	6.0	7.0					
	前年度	4.5	0.7	3.4	1.5	1.6	3.3	2.7	6.2	3.0	0.9	2.4
四海	本年度	6.5	7.1	7.4	7.5	8.5	8.4					
	前年度	6.0	1.7	5.5	1.8	2.3	3.6	4.3	4.5	2.3	1.5	1.1
唐櫃	本年度	6.4	6.9	7.5	7.3	8.3	8.5					
	前年度	6.8	1.1	4.5	2.0	2.1	3.8	4.4	4.8	3.2	1.2	0.9
北浦	本年度	7.0	6.5	7.6	7.2	8.5	7.3					
	前年度	4.0	0.7	3.6	2.3	1.5	3.8	3.3	5.0	3.9	1.3	1.1
大部	本年度	5.8	6.2	6.3	7.4	8.6	6.6					
	前年度	4.0	0.5	2.3	1.0	1.2	2.6	2.6	5.1	4.1	1.9	2.3
内海	本年度	5.1	4.8	5.4	6.1	6.4	5.9					
	前年度	4.5	1.3	2.3	1.3	0.7	1.8	2.1	2.8	3.6	1.9	1.9
与島	本年度	7.6	11.7	8.0	7.8	4.8	7.8					
	前年度	5.5	12.6	3.6	7.4	4.3	5.5	4.7	3.3	3.2	4.1	3.7
丸亀市	本年度	6.0	8.2	9.0	2.3	3.3	4.9					
	前年度	6.6	7.4	3.0	2.1	4.2	5.0	11.7	4.9	2.3	2.9	0.5
箱浦	本年度	3.0	3.7	3.0	1.2	2.2	1.2					
	前年度	4.3	4.1	1.5	1.8	3.2	13.6	2.6	2.1	1.5	1.1	0.9
平均	本年度	5.7	6.6	7.0	6.4	6.6	7.1	0.0	0.0	0.0	0.0	0.0
	前年度	4.7	3.0	3.3	2.2	2.4	3.4	4.0	4.2	3.1	1.9	1.6

※三態窒素：アンモニア・硝酸・亜硝酸態窒素の合計で、 $3\mu\text{g at}/\text{l}$ 以下になると色落ちの原因となる。

(調査結果)

本年度第9回目の栄養塩調査を実施しました。調査結果は、 $1.2\sim 8.8\mu\text{g at}/\text{l}$ 。全漁場における平均は $7.1\mu\text{g at}/\text{l}$ で、前年度 ($3.4\mu\text{g at}/\text{l}$) より高い結果となっています。

② 植物プランクトン

(分析機関：香川県赤潮研究所、 単位：個/ℓ)

漁 場	植 物 プ ラ ン ク ト ン 数						備 考	
	コ シ ノ デ ィ ス カ ス				ユ ー カ ン ピ ア		珪藻優占種第1位	
	12月6日		前年同時期		12月6日	前年同時期		
	ワレシ-	全数	ワレシ-	全数				
引 田	0	200	700	800	0	0	キートセロス	3,750
東 讃	0	100	750	1,100	0	0	リゾソレニア	800
津 田	0	100	500	750	0	0	リゾソレニア	1,350
小 田	0	350	300	700	0	0	リゾソレニア	1,050
志 度 湾	0	0	800	1,000	0	0	リゾソレニア	950
庵 治	0	0	500	700	0	0	リゾソレニア	1,300
高松市瀬戸内	0	0	550	600	0	0	キートセロス	3,800
香 西	0	100	300	400	0	0	リゾソレニア	2,900
下 笠 居	0	0	100	100	150	0	リゾソレニア	2,500
直 島	50	100	300	550	0	0	リゾソレニア	1,150
池 田	0	150	450	450	0	0	リゾソレニア	2,850
四 海	0	50	400	450	950	0	リゾソレニア	1,250
唐 櫃	0	0	350	500	0	0	リゾソレニア	2,100
北 浦	0	0	600	950	0	100	キートセロス	900
大 部	50	50	300	300	0	100	リゾソレニア	2,650
内 海	0	100	550	800	0	0	コシノディスカス	100
与 島	0	100	400	650	0	0	キートセロス	5,750
丸 亀 市	0	0	350	750	0	0	キートセロス	1,200
箱 浦	0	50	1,850	2,450	0	0	キートセロス	5,050

(調査結果)

i) コシノディスカス ワイレシー

直島、大部の2漁場で50個/ℓ検出されています。

ii) ユーカンピア

四海の950個/ℓを最高に、2漁場で検出されています。

iii) 珪藻優占種

リゾソレニア、キートセロスが主に優占して出現しています。

※ 次回調査は、12月13日(火)に予定します。

川養殖漁場栄養塩調査結果 第9回(令和4年12月6日)

