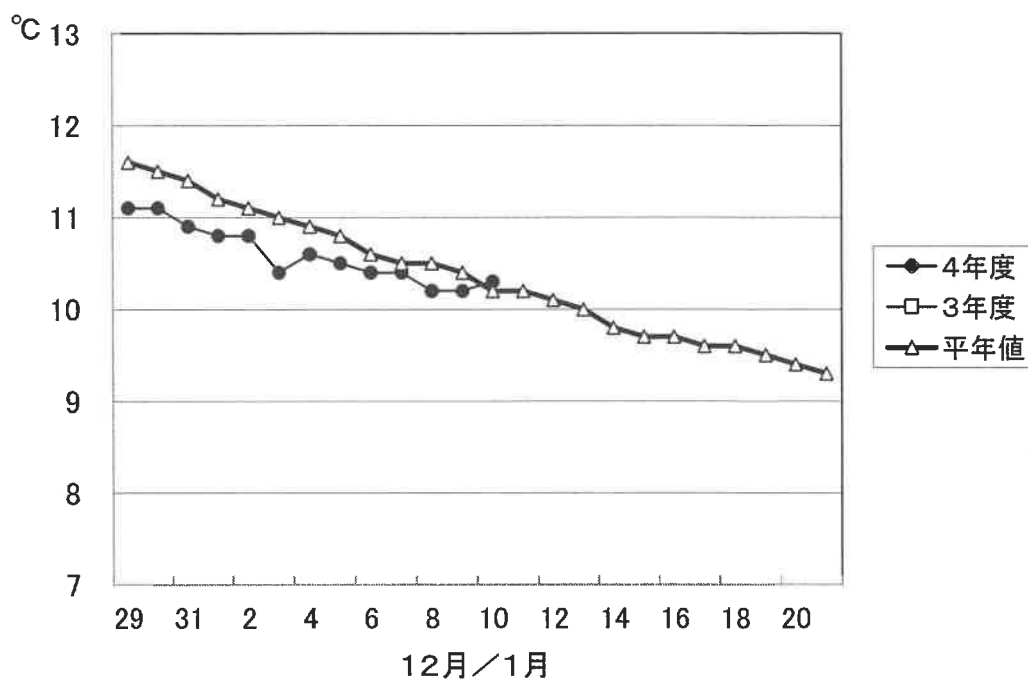


1. 屋島湾の海水温 (午前9時)



1月10日の屋島湾の海水温は10.3°Cで、平年値よりも0.1°C高い状態となっています。

2. 摘採の状況

水温はほぼ平年並みですが、降下は鈍くやや停滞しています。

3～4回目の摘採が中心で、早い漁場では5～6回目の摘採に入っています。

全体的に色、伸びともにまずまずですが、食害等の影響から伸びが鈍い漁場も見られます。

東讃：3～4回目の摘採が中心で、庵治は6回目の摘採に入った。全体的に色、伸びともにまずまずだが、一部で食害等により、伸びがやや鈍い漁場が見られる。

高松：3～4回目の摘採が中心で、直島は5回目の摘採に入った。全体的に色はまずまずだが、伸びは食害等によりやや鈍い漁場が多い。

小豆：3～4回目の摘採が中心で、家浦・唐櫃は5回目の摘採に入った。全体的に色、伸びともにまずまずだが、一部で食害等により伸びがやや鈍い漁場が見られる。

中讃：1～2回目を摘採中。全体的に色、伸びともにまずまず。

3. 栄養塩及びプランクトン

採水日:令和5年1月10日

① 栄養塩

漁場		12/6	12/13	12/20	12/27	1/4	1/10	1/17	1/24	1/31	2/7	2/14
		引田	本年度	7.8	5.5	5.9	3.4	0.4	0.2			
	前年度	2.3	2.0	3.4	3.4	1.9	1.1	1.1	0.5	0.3	0.5	0.4
東讃	本年度	6.5	5.3	4.9	3.1	0.5	0.2					
	前年度	1.5	2.4	3.0	3.8	1.0	0.1	0.2	0.3	0.1	0.3	0.2
津田	本年度	7.6	6.0	5.2	3.6	2.5	1.3					
	前年度	2.2	2.1	3.8	3.7	1.5	1.1	0.7	0.6	0.1	0.3	0.2
小田	本年度	7.1	6.2	4.4	3.0	2.6	1.9					
	前年度	2.9	2.8	4.5	3.6	2.4	1.9	0.9	0.9	0.2	0.3	0.3
志度湾	本年度	7.6	6.2	4.2	3.1	2.4	1.9					
	前年度	2.9	2.7	4.3	3.6	1.3	1.4	0.7	0.5	0.1	0.3	0.2
庵治	本年度	7.5	6.1	4.5	3.6	2.8	1.9					
	前年度	2.9	3.8	5.1	3.6	1.7	1.9	0.3	0.6	0.1	0.5	0.3
瀬戸内	本年度	8.2	5.9	3.3	3.2	4.4	1.9					
	前年度	4.3	4.9	4.7	2.2	2.5	2.0	0.5	0.7	0.5	0.3	1.2
香西	本年度	8.8	5.1	4.0	3.6	3.4	1.9					
	前年度	3.3	6.1	4.9	1.9	1.8	1.9	0.4	0.6	0.0	0.4	1.0
下笠居	本年度	7.1	4.0	2.3	2.9	3.0	1.3					
	前年度	4.5	5.3	3.3	2.4	2.1	1.8	0.3	0.6	0.1	0.3	0.5
直島	本年度	8.8	7.3	2.7	3.0	3.7	2.4					
	前年度	5.7	6.2	4.6	3.2	2.2	2.7	0.8	1.6	0.2	1.3	0.4
池田	本年度	7.0	6.1	3.7	2.6	1.6	0.7					
	前年度	3.3	2.7	6.2	3.0	0.9	2.4	0.5	0.4	0.0	0.2	0.3
四海	本年度	8.4	6.4	2.9	2.6	1.6	1.0					
	前年度	3.6	4.3	4.5	2.3	1.5	1.1	0.2	0.4	0.1	0.2	0.9
唐櫃	本年度	8.5	6.8	2.2	2.4	2.4	1.5					
	前年度	3.8	4.4	4.8	3.2	1.2	0.9	0.3	0.2	0.1	0.2	0.2
北浦	本年度	7.3	6.9	3.9	2.7	1.5	1.5					
	前年度	3.8	3.3	5.0	3.9	1.3	1.1	0.2	0.3	0.1	0.4	0.2
大部	本年度	6.6	6.1	5.4	3.0	2.3	0.9					
	前年度	2.6	2.6	5.1	4.1	1.9	2.3	0.6	2.3	0.4	0.3	0.2
内海	本年度	5.9	5.5	5.4	2.7	2.6	2.1					
	前年度	1.8	2.1	2.8	3.6	1.9	1.9	1.8	0.9	0.3	0.3	0.4
与島	本年度	7.8	1.7	2.6	4.3	3.5	1.8					
	前年度	5.5	4.7	3.3	3.2	4.1	3.7	2.1	0.9	0.9	1.0	4.9
丸亀市	本年度	4.9	5.0	5.9	3.7	欠測	1.4					
	前年度	5.0	11.7	4.9	2.3	2.9	0.5	0.1	0.4	0.0	1.1	1.3
箱浦	本年度	1.2	1.2	1.8	4.4	3.4	1.7					
	前年度	13.6	2.6	2.1	1.5	1.1	0.9	0.6	0.4	0.1	1.0	0.4
平均	本年度	7.1	5.4	4.0	3.2	2.5	1.4	0.0	0.0	0.0	0.0	0.0
	前年度	3.4	4.0	4.2	3.1	1.9	1.6	0.6	0.7	0.2	0.5	0.7

※三態窒素：アンモニア・硝酸・亜硝酸態窒素の合計で、 $3 \mu\text{g at}/\ell$ 以下になると色落ちの原因となる。

(調査結果)

本年度第14回目の栄養塩調査を実施しました。調査結果は、 $0.2\sim 2.4 \mu\text{g at}/\ell$ 。全漁場における平均は $1.4 \mu\text{g at}/\ell$ で、前年度 ($1.6 \mu\text{g at}/\ell$) より低い結果となっています。

② 植物プランクトン

(分析機関：香川県赤潮研究所、 単位：個/ℓ)

漁 場	植 物 プ ラ ン ク ト ン 数						備 考	
	コ シ ノ デ ィ ス カ ス				ユ ー カ ン ピ ア		珪藻優占種第1位	
	1月10日		前年同時期		1月10日	前年同時期		
	ワレシ-	全数	ワレシ-	全数				
引 田	0	0	350	500	81,000	0	ユーカンピア	81,000
東 讃	0	0	400	600	104,000	0	ユーカンピア	104,000
津 田	0	100	350	750	31,100	0	ユーカンピア	31,100
小 田	0	100	250	400	6,450	1,650	レプトシリンドラス	7,850
志 度 湾	0	50	300	450	0	0	レプトシリンドラス	300
庵 治	0	50	250	350	0	0	レプトシリンドラス	3,650
高松市瀬戸内	0	0	200	400	0	0	キートセロス	3,850
香 西	0	300	450	700	650	0	レプトシリンドラス	2,750
下 笠 居	0	0	550	750	4,800	0	リクモフォラ	100,500
直 島	0	100	550	700	1,100	0	レプトシリンドラス	2,100
池 田	0	500	500	800	11,600	0	ユーカンピア	11,600
四 海	0	50	250	350	6,150	0	ユーカンピア	6,150
唐 櫃	50	550	100	150	10,850	0	レプトシリンドラス	17,550
北 浦	0	150	850	1,000	3,950	0	レプトシリンドラス	6,700
大 部	150	150	200	300	11,250	0	ユーカンピア	11,250
内 海	0	300	1,100	1,250	13,200	0	ユーカンピア	13,200
与 島	0	0	300	400	0	0	リクモフォラ	7,500
丸 亀 市	0	0	100	100	0	0	リクモフォラ	12,000
箱 浦	0	0	350	400	0	0	リクモフォラ	6,000

(調査結果)

i) コシノディスカス ワイレシー

大部の150個/ℓを最高に、2漁場で検出されています。

ii) ユーカンピア

東讃の104,000個/ℓを最高に、13漁場で検出されています。

iii) 珪藻優占種

レプトシリンドラス、ユーカンピア、リクモフォラが主に優占して出現しています。

※ 次回調査は、1月17日(火)に予定します。

ノリ養殖漁場栄養塩調査結果 第14回(令和5年1月10日)

