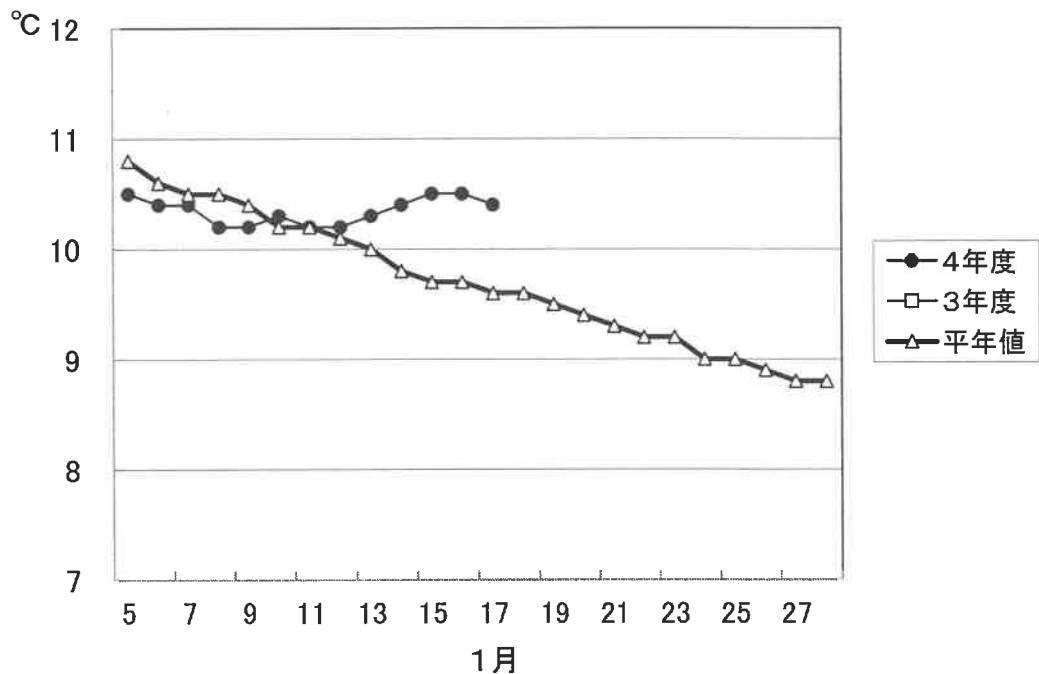


1. 屋島湾の海水温 (午前9時)



1月17日の屋島湾の海水温は10.4°Cで、平年値よりも0.8°C高い状態となっています。

2. 摘採の状況

水温は好天の影響により停滞し、平年より高めに推移しています。

4～5回目の摘採が中心で、早い漁場では6～7回目の摘採に入っています。

全体的に色、伸びともにまずまずですが、色がやや浅くなっている漁場や食害等の影響から伸びが鈍い漁場も見られます。

東讃: 3～4回目の摘採が中心で、庵治は7回目の摘採に入った。全体的に色、伸びともにまずまずだが、一部で色がやや浅くなっている漁場、伸びがやや鈍い漁場も見られる。

高松: 4～5回目の摘採が中心。全体的に色、伸びともにまずまずだが、一部で食害により伸びが鈍い漁場がある。

小豆: 4～5回目の摘採が中心。全体的に色、伸びともにまずまず。

中讃: 与島は2～3回目、丸亀は1～2回目を摘採中。全体的に色、伸びともにまずまず。

3. 栄養塩及びプランクトン

採水日:令和5年1月17日

① 栄養塩

漁場		12/13	12/20	12/27	1/4	1/10	1/17	1/24	1/31	2/7	2/14	2/21
		本年度	5.5	5.9	3.4	0.4	0.2	0.4				
前年度	2.0	3.4	3.4	1.9	1.1	1.1	0.5	0.3	0.5	0.4	1.3	
東 讃	本年度	5.3	4.9	3.1	0.5	0.2	0.0					
	前年度	2.4	3.0	3.8	1.0	0.1	0.2	0.3	0.1	0.3	0.2	0.2
津 田	本年度	6.0	5.2	3.6	2.5	1.3	0.1					
	前年度	2.1	3.8	3.7	1.5	1.1	0.7	0.6	0.1	0.3	0.2	0.6
小 田	本年度	6.2	4.4	3.0	2.6	1.9	1.4					
	前年度	2.8	4.5	3.6	2.4	1.9	0.9	0.9	0.2	0.3	0.3	欠測
志度湾	本年度	6.2	4.2	3.1	2.4	1.9	1.3					
	前年度	2.7	4.3	3.6	1.3	1.4	0.7	0.5	0.1	0.3	0.2	0.2
庵 治	本年度	6.1	4.5	3.6	2.8	1.9	1.6					
	前年度	3.8	5.1	3.6	1.7	1.9	0.3	0.6	0.1	0.5	0.3	欠測
瀬戸内	本年度	5.9	3.3	3.2	4.4	1.9	1.9					
	前年度	4.9	4.7	2.2	2.5	2.0	0.5	0.7	0.5	0.3	1.2	0.8
香 西	本年度	5.1	4.0	3.6	3.4	1.9	2.1					
	前年度	6.1	4.9	1.9	1.8	1.9	0.4	0.6	0.0	0.4	1.0	0.4
下笠居	本年度	4.0	2.3	2.9	3.0	1.3	1.5					
	前年度	5.3	3.3	2.4	2.1	1.8	0.3	0.6	0.1	0.3	0.5	0.7
直 島	本年度	7.3	2.7	3.0	3.7	2.4	0.9					
	前年度	6.2	4.6	3.2	2.2	2.7	0.8	1.6	0.2	1.3	0.4	0.4
池 田	本年度	6.1	3.7	2.6	1.6	0.7	0.2					
	前年度	2.7	6.2	3.0	0.9	2.4	0.5	0.4	0.0	0.2	0.3	0.2
四 海	本年度	6.4	2.9	2.6	1.6	1.0	0.4					
	前年度	4.3	4.5	2.3	1.5	1.1	0.2	0.4	0.1	0.2	0.9	0.2
唐 櫃	本年度	6.8	2.2	2.4	2.4	1.5	0.4					
	前年度	4.4	4.8	3.2	1.2	0.9	0.3	0.2	0.1	0.2	0.2	0.1
北 浦	本年度	6.9	3.9	2.7	1.5	1.5	0.5					
	前年度	3.3	5.0	3.9	1.3	1.1	0.2	0.3	0.1	0.4	0.2	0.4
大 部	本年度	6.1	5.4	3.0	2.3	0.9	0.3					
	前年度	2.6	5.1	4.1	1.9	2.3	0.6	2.3	0.4	0.3	0.2	0.2
内 海	本年度	5.5	5.4	2.7	2.6	2.1	1.0					
	前年度	2.1	2.8	3.6	1.9	1.9	1.8	0.9	0.3	0.3	0.4	0.3
与 島	本年度	1.7	2.6	4.3	3.5	1.8	8.2					
	前年度	4.7	3.3	3.2	4.1	3.7	2.1	0.9	0.9	1.0	4.9	0.8
丸亀市	本年度	5.0	5.9	3.7	欠測	1.4	3.2					
	前年度	11.7	4.9	2.3	2.9	0.5	0.1	0.4	0.0	1.1	1.3	欠測
箱 浦	本年度	1.2	1.8	4.4	3.4	1.7	1.2					
	前年度	2.6	2.1	1.5	1.1	0.9	0.6	0.4	0.1	1.0	0.4	0.4
平 均	本年度	5.4	4.0	3.2	2.5	1.4	1.4	0.0	0.0	0.0	0.0	0.0
	前年度	4.0	4.2	3.1	1.9	1.6	0.6	0.7	0.2	0.5	0.7	0.5

※三態窒素：アンモニア・硝酸・亜硝酸態窒素の合計で、3 $\mu\text{g at}/\ell$ 以下になると色落ちの原因となる。

(調査結果)

本年度第15回目の栄養塩調査を実施しました。調査結果は、0.0~8.2 $\mu\text{g at}/\ell$ 。全漁場における平均は1.4 $\mu\text{g at}/\ell$ で、前年度 (0.6 $\mu\text{g at}/\ell$) より高い結果となっています。

② 植物プランクトン

(分析機関：香川県赤潮研究所、 単位：個/ℓ)

漁 場	植 物 プ ラ ン ク ト ン 数						備 考	
	コ シ ノ デ ィ ス カ ス				ユ ー カ ン ピ ア		珪藻優占種第1位	
	1月17日		前年同時期		1月17日	前年同時期		
	ワレシ-	全数	ワレシ-	全数				
引 田	50	50	150	150	39,150	0	ユーカンピア	39,150
東 讃	0	0	350	650	66,150	0	ユーカンピア	66,150
津 田	0	100	600	600	4,750	0	ユーカンピア	4,750
小 田	0	100	150	200	7,600	2,300	レプトシリンドラス	8,850
志 度 湾	0	100	150	250	11,300	0	ユーカンピア	11,300
庵 治	0	50	450	650	17,700	1,300	ユーカンピア	17,700
高松市瀬戸内	0	50	750	800	1,800	500	レプトシリンドラス	11,500
香 西	0	0	250	350	3,100	1,350	レプトシリンドラス	6,500
下 笠 居	0	0	300	500	0	1,000	レプトシリンドラス	7,250
直 島	0	100	300	450	8,750	0	レプトシリンドラス	31,000
池 田	50	50	450	650	9,900	1,900	レプトシリンドラス	20,150
四 海	0	350	350	350	6,400	0	レプトシリンドラス	7,400
唐 櫃	150	350	100	100	12,800	250	レプトシリンドラス	21,500
北 浦	0	150	450	700	3,100	0	キートセロス	13,500
大 部	200	200	350	500	8,250	0	レプトシリンドラス	22,500
内 海	50	50	550	800	17,150	0	ユーカンピア	17,150
与 島	0	50	100	100	5,350	0	リクモフォラ	47,500
丸 亀 市	0	150	300	300	0	0	レプトシリンドラス	700
箱 浦	50	200	300	650	500	0	リクモフォラ	10,500

(調査結果)

i) コシノディスカス ワイレシー

大部の200個/ℓを最高に、6漁場で検出されています。

ii) ユーカンピア

東讃の66,150個/ℓを最高に、17漁場で検出されています。

iii) 珪藻優占種

レプトシリンドラス、ユーカンピアが主に優占して出現しています。

※ 次回調査は、1月24日(火)に予定します。

八川養殖漁場采養塩調査結果
第15回(令和5年1月17日)

