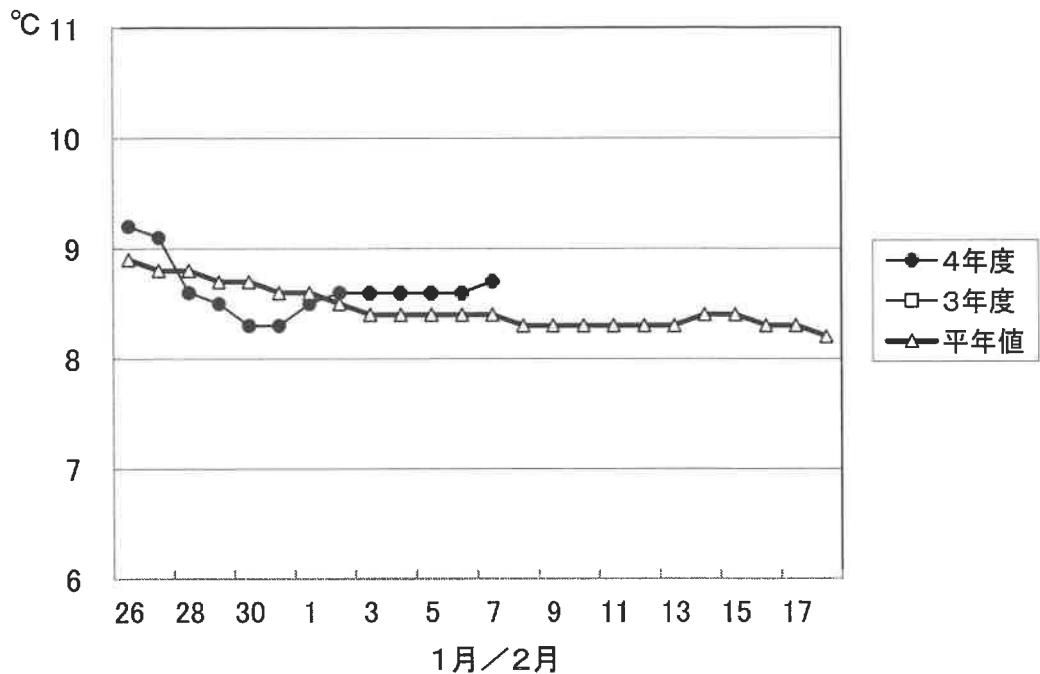


1. 屋島湾の海水温 (午前9時)



2月7日の屋島湾の海水温は8.7°Cで、平年値よりも0.3°C高い状態となっています。

2. 摘採の状況

水温は好天の影響で停滞しており、平年より高めに推移しています。

摘採は5～7回目が中心で、早い漁場で9回目に入っています。全体的に伸びは鈍く、うえに、一部の漁場を除いて、色もかなり浅くなっています。このため、漁場によっては、状態の悪い網の撤去が開始されています。

東讃: 5～6回目の摘採が中心で、庵治は9回目を摘採中。伸びはやや鈍く、色もかなり浅くなっている。多くの漁場で状態の悪い網の撤去が開始されている。

高松: 5～7回目の摘採が中心。全体的に伸びが鈍い漁場が多く、色もやや浅くなっている。

小豆: 5～7回目の摘採が中心。全体的に伸びは鈍く、色もかなり浅くなっており、状態の悪い網の撤去が始まっている漁場もある。

中讃: 与島は3～4回目、丸亀は4～5回目を摘採中。全体的に色はまずまずだが、伸びが鈍い漁場も見られる。

3. 栄養塩及びプランクトン

採水日:令和5年2月7日

① 栄養塩

漁場		12/20	12/27	1/4	1/10	1/17	1/24	1/31	2/7	2/14	2/21	2/28
		本年度	前年度									
引田	本年度	5.9	3.4	0.4	0.2	0.4	0.1	0.9	0.5			
	前年度	3.4	3.4	1.9	1.1	1.1	0.5	0.3	0.5	0.4	1.3	0.7
東讃	本年度	4.9	3.1	0.5	0.2	0.0	0.1	0.1	0.1			
	前年度	3.0	3.8	1.0	0.1	0.2	0.3	0.1	0.3	0.2	0.2	1.2
津田	本年度	5.2	3.6	2.5	1.3	0.1	0.1	0.0	0.1			
	前年度	3.8	3.7	1.5	1.1	0.7	0.6	0.1	0.3	0.2	0.6	0.4
小田	本年度	4.4	3.0	2.6	1.9	1.4	0.2	0.1	0.2			
	前年度	4.5	3.6	2.4	1.9	0.9	0.9	0.2	0.3	0.3	欠測	欠測
志度湾	本年度	4.2	3.1	2.4	1.9	1.3	0.2	0.1	1.0			
	前年度	4.3	3.6	1.3	1.4	0.7	0.5	0.1	0.3	0.2	0.2	0.1
庵治	本年度	4.5	3.6	2.8	1.9	1.6	0.2	0.1	0.3			
	前年度	5.1	3.6	1.7	1.9	0.3	0.6	0.1	0.5	0.3	欠測	欠測
瀬戸内	本年度	3.3	3.2	4.4	1.9	1.9	0.2	0.8	1.2			
	前年度	4.7	2.2	2.5	2.0	0.5	0.7	0.5	0.3	1.2	0.8	0.5
香西	本年度	4.0	3.6	3.4	1.9	2.1	欠測	1.1	0.8			
	前年度	4.9	1.9	1.8	1.9	0.4	0.6	0.0	0.4	1.0	0.4	0.3
下笠居	本年度	2.3	2.9	3.0	1.3	1.5	0.2	0.4	0.3			
	前年度	3.3	2.4	2.1	1.8	0.3	0.6	0.1	0.3	0.5	0.7	0.4
直島	本年度	2.7	3.0	3.7	2.4	0.9	0.2	0.9	1.4			
	前年度	4.6	3.2	2.2	2.7	0.8	1.6	0.2	1.3	0.4	0.4	欠測
池田	本年度	3.7	2.6	1.6	0.7	0.2	0.1	0.2	0.0			
	前年度	6.2	3.0	0.9	2.4	0.5	0.4	0.0	0.2	0.3	0.2	0.2
四海	本年度	2.9	2.6	1.6	1.0	0.4	0.1	0.1	0.0			
	前年度	4.5	2.3	1.5	1.1	0.2	0.4	0.1	0.2	0.9	0.2	0.2
唐櫃	本年度	2.2	2.4	2.4	1.5	0.4	0.0	5.7	0.0			
	前年度	4.8	3.2	1.2	0.9	0.3	0.2	0.1	0.2	0.2	0.1	0.1
北浦	本年度	3.9	2.7	1.5	1.5	0.5	0.1	0.1	0.1			
	前年度	5.0	3.9	1.3	1.1	0.2	0.3	0.1	0.4	0.2	0.4	0.2
大部	本年度	5.4	3.0	2.3	0.9	0.3	0.3	0.1	0.1			
	前年度	5.1	4.1	1.9	2.3	0.6	2.3	0.4	0.3	0.2	0.2	0.3
内海	本年度	5.4	2.7	2.6	2.1	1.0	0.5	0.4	0.4			
	前年度	2.8	3.6	1.9	1.9	1.8	0.9	0.3	0.3	0.4	0.3	0.4
与島	本年度	2.6	4.3	3.5	1.8	8.2	7.1	3.0	0.6			
	前年度	3.3	3.2	4.1	3.7	2.1	0.9	0.9	1.0	4.9	0.8	0.9
丸亀市	本年度	5.9	3.7	欠測	1.4	3.2	1.3	欠測	0.7			
	前年度	4.9	2.3	2.9	0.5	0.1	0.4	0.0	1.1	1.3	欠測	0.1
箱浦	本年度	1.8	4.4	3.4	1.7	1.2	2.2	1.2	0.9			
	前年度	2.1	1.5	1.1	0.9	0.6	0.4	0.1	1.0	0.4	0.4	0.2
平均	本年度	4.0	3.2	2.5	1.4	1.4	0.7	0.8	0.5	0.0	0.0	0.0
	前年度	4.2	3.1	1.9	1.6	0.6	0.7	0.2	0.5	0.7	0.5	0.4

※三態窒素：アンモニア・硝酸・亜硝酸態窒素の合計で、 $3 \mu\text{g at}/\ell$ 以下になると色落ちの原因となる。

(調査結果)

本年度第18回目の栄養塩調査を実施しました。調査結果は、 $0.0\sim 1.4 \mu\text{g at}/\ell$ 。全漁場における平均は $0.5 \mu\text{g at}/\ell$ で、前年度 ($0.5 \mu\text{g at}/\ell$) と同結果となっています。

② 植物プランクトン

(分析機関：香川県赤潮研究所、 単位：個/ℓ)

漁 場	植 物 プ ラ ン ク ト ン 数						備 考	
	コ シ ノ デ ィ ス カ ス				ユ ー カ ン ピ ア		珪藻優占種第1位	
	2月7日		前年同時期		2月7日	前年同時期		
	ワレシ-	全数	ワレシ-	全数				
引 田	0	0	0	300	59,050	6,000	ユーカンピア	59,050
東 讃	0	0	0	550	1,700	2,750	ユーカンピア	1,700
津 田	0	50	0	50	16,500	900	ユーカンピア	16,500
小 田	0	0	0	500	44,050	2,000	ユーカンピア	44,050
志 度 湾	0	0	0	600	4,000	1,100	ユーカンピア	4,000
庵 治	0	0	0	300	40,300	0	ユーカンピア	40,300
高松市瀬戸内	0	0	0	900	32,250	0	ユーカンピア	32,250
香 西	0	0	0	50	35,450	0	ユーカンピア	35,450
下 笠 居	0	0	0	150	110,150	0	ユーカンピア	110,150
直 島	0	150	0	100	61,100	150	ユーカンピア	61,100
池 田	0	0	0	350	112,950	2,050	ユーカンピア	112,950
四 海	0	0	0	50	95,150	150	ユーカンピア	95,150
唐 櫃	50	100	0	400	90,900	1,550	ユーカンピア	90,900
北 浦	100	200	0	150	183,000	2,000	ユーカンピア	183,000
大 部	150	150	0	300	10,600	1,400	ユーカンピア	10,600
内 海	0	300	0	500	25,750	6,350	ユーカンピア	25,750
与 島	0	0	0	0	36,000	0	ユーカンピア	36,000
丸 亀 市	0	0	0	250	0	0	キートセロス	550
箱 浦	0	50	0	0	0	0	コシノディスカス	50

(調査結果)

i) コシノディスカス ワイレシー

大部の150個/ℓを最高に、3漁場で検出されています。

ii) ユーカンピア

北浦の183,000個/ℓを最高に、17漁場で検出されています。

iii) 珪藻優占種

ユーカンピアが主に優占して出現しています。

※ 次回調査は、2月14日(火)に予定します。

川養殖漁場栄養塩調査結果
第18回(令和5年2月7日)

