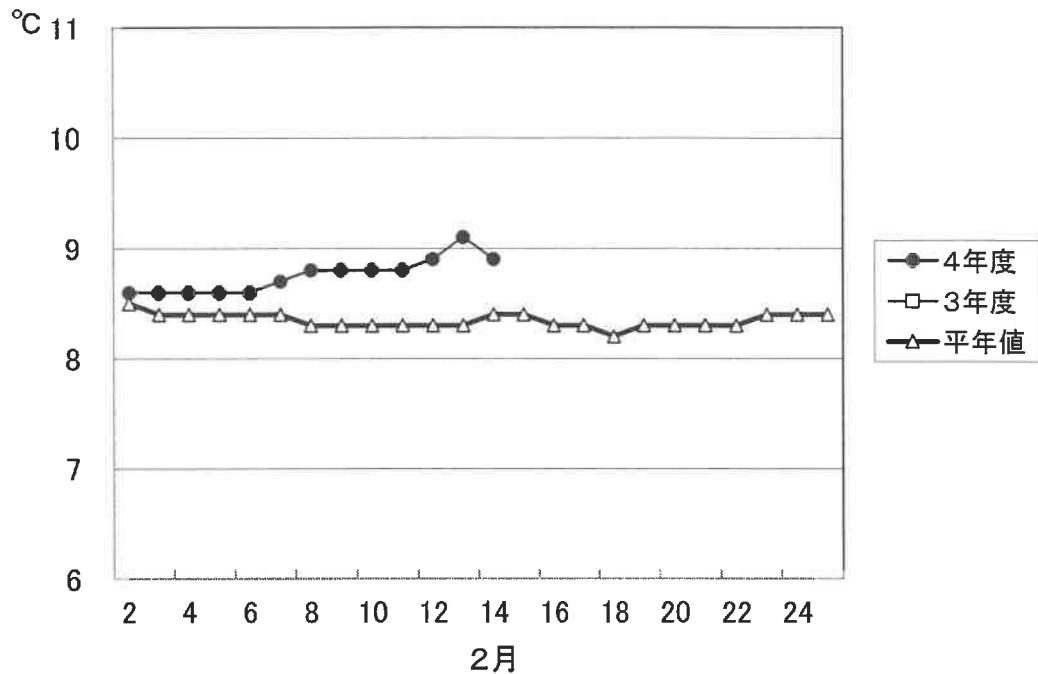


## 1. 屋島湾の海水温 (午前9時)



2月14日の屋島湾の海水温は8.9°Cで、平年値よりも0.5°C高い状態となっています。

## 2. 摘採の状況

摘採は5～7回目が中心で、早い漁場で10回目に入っています。全体的に伸びは鈍く、一部の漁場を除いて、色もかなり浅くなっています。色落ちの進行した漁場では網揚げが開始され、生産が終了した漁場も見られます。

東讃：5～6回目の摘採が中心で、庵治は10回目を摘採中。全体的に伸びは鈍く、色もかなり浅くなっている。色落ちの進行した漁場では網揚げが開始されており、東讃は生産を終了している。

高松：5～8回目の摘採が中心。全体的に伸びが鈍く、色もかなり浅くなっている。色落ちの進行した漁場では網揚げが開始されている。

小豆：6～7回目の摘採が中心で、四海は7～9回目を摘採中。全体的に伸びは鈍く、色もかなり浅くなっている。色落ちの進行した漁場では網揚げが開始されている。

中讃：与島、丸亀共に4～5回目を摘採中。全体的に色はまずまずだが、伸びが鈍い漁場も見られる。

### 3. 栄養塩及びプランクトン

採水日：令和5年2月14日

#### ① 栄養塩

漁場		12/20	12/27	1/4	1/10	1/17	1/24	1/31	2/7	2/14	2/21	2/28
		引田	本年度	5.9	3.4	0.4	0.2	0.4	0.1	0.9	0.5	0.9
	前年度	3.4	3.4	1.9	1.1	1.1	0.5	0.3	0.5	0.4	1.3	0.7
東讚	本年度	4.9	3.1	0.5	0.2	0.0	0.1	0.1	0.1	0.2		
	前年度	3.0	3.8	1.0	0.1	0.2	0.3	0.1	0.3	0.2	0.2	1.2
津田	本年度	5.2	3.6	2.5	1.3	0.1	0.1	0.0	0.1	0.6		
	前年度	3.8	3.7	1.5	1.1	0.7	0.6	0.1	0.3	0.2	0.6	0.4
小田	本年度	4.4	3.0	2.6	1.9	1.4	0.2	0.1	0.2	1.9		
	前年度	4.5	3.6	2.4	1.9	0.9	0.9	0.2	0.3	0.3	欠測	欠測
志度湾	本年度	4.2	3.1	2.4	1.9	1.3	0.2	0.1	1.0	0.5		
	前年度	4.3	3.6	1.3	1.4	0.7	0.5	0.1	0.3	0.2	0.2	0.1
庵治	本年度	4.5	3.6	2.8	1.9	1.6	0.2	0.1	0.3	0.5		
	前年度	5.1	3.6	1.7	1.9	0.3	0.6	0.1	0.5	0.3	欠測	欠測
瀬戸内	本年度	3.3	3.2	4.4	1.9	1.9	0.2	0.8	1.2	1.0		
	前年度	4.7	2.2	2.5	2.0	0.5	0.7	0.5	0.3	1.2	0.8	0.5
香西	本年度	4.0	3.6	3.4	1.9	2.1	欠測	1.1	0.8	0.9		
	前年度	4.9	1.9	1.8	1.9	0.4	0.6	0.0	0.4	1.0	0.4	0.3
下笠居	本年度	2.3	2.9	3.0	1.3	1.5	0.2	0.4	0.3	0.5		
	前年度	3.3	2.4	2.1	1.8	0.3	0.6	0.1	0.3	0.5	0.7	0.4
直島	本年度	2.7	3.0	3.7	2.4	0.9	0.2	0.9	1.4	0.7		
	前年度	4.6	3.2	2.2	2.7	0.8	1.6	0.2	1.3	0.4	0.4	欠測
池田	本年度	3.7	2.6	1.6	0.7	0.2	0.1	0.2	0.0	0.0		
	前年度	6.2	3.0	0.9	2.4	0.5	0.4	0.0	0.2	0.3	0.2	0.2
四海	本年度	2.9	2.6	1.6	1.0	0.4	0.1	0.1	0.0	0.0		
	前年度	4.5	2.3	1.5	1.1	0.2	0.4	0.1	0.2	0.9	0.2	0.2
唐櫃	本年度	2.2	2.4	2.4	1.5	0.4	0.0	5.7	0.0	0.2		
	前年度	4.8	3.2	1.2	0.9	0.3	0.2	0.1	0.2	0.2	0.1	0.1
北浦	本年度	3.9	2.7	1.5	1.5	0.5	0.1	0.1	0.1	0.0		
	前年度	5.0	3.9	1.3	1.1	0.2	0.3	0.1	0.4	0.2	0.4	0.2
大部	本年度	5.4	3.0	2.3	0.9	0.3	0.3	0.1	0.1	0.1		
	前年度	5.1	4.1	1.9	2.3	0.6	2.3	0.4	0.3	0.2	0.2	0.3
内海	本年度	5.4	2.7	2.6	2.1	1.0	0.5	0.4	0.4	0.2		
	前年度	2.8	3.6	1.9	1.9	1.8	0.9	0.3	0.3	0.4	0.3	0.4
与島	本年度	2.6	4.3	3.5	1.8	8.2	7.1	3.0	0.6	1.5		
	前年度	3.3	3.2	4.1	3.7	2.1	0.9	0.9	1.0	4.9	0.8	0.9
丸亀市	本年度	5.9	3.7	欠測	1.4	3.2	1.3	欠測	0.7	1.4		
	前年度	4.9	2.3	2.9	0.5	0.1	0.4	0.0	1.1	1.3	欠測	0.1
箱浦	本年度	1.8	4.4	3.4	1.7	1.2	2.2	1.2	0.9	1.1		
	前年度	2.1	1.5	1.1	0.9	0.6	0.4	0.1	1.0	0.4	0.4	0.2
平均	本年度	4.0	3.2	2.5	1.4	1.4	0.7	0.8	0.5	0.6	0.0	0.0
	前年度	4.2	3.1	1.9	1.6	0.6	0.7	0.2	0.5	0.7	0.5	0.4

※三態窒素：アンモニア・硝酸・亜硝酸態窒素の合計で、 $3 \mu\text{g at}/\ell$ 以下になると色落ちの原因となる。

#### (調査結果)

本年度第19回目の栄養塩調査を実施しました。調査結果は、 $0.0 \sim 1.9 \mu\text{g at}/\ell$ 。全漁場における平均は $0.6 \mu\text{g at}/\ell$ で、前年度 ( $0.7 \mu\text{g at}/\ell$ ) より低い結果となっています。

② 植物プランクトン

(分析機関：香川県赤潮研究所、 単位：個/ℓ)

漁 場	植 物 プ ラ ン ク ト ン 数						備 考	
	コ シ ノ デ ィ ス カ ス				ユ ー カ ン ピ ア		珪藻優占種第1位	
	2月14日		前年同時期		2月14日	前年同時期		
	ワレシ-	全数	ワレシ-	全数				
引 田	0	150	0	0	2,800	0	ユーカンピア	2,800
東 讃	0	0	0	0	33,750	0	ユーカンピア	33,750
津 田	0	100	0	150	12,850	1,900	ユーカンピア	12,850
小 田	0	0	0	50	11,550	0	ユーカンピア	11,550
志 度 湾	0	0	0	0	93,600	950	ユーカンピア	93,600
庵 治	0	150	0	50	37,150	0	ユーカンピア	37,150
高松市瀬戸内	50	50	0	200	73,400	0	ユーカンピア	73,400
香 西	0	50	0	100	95,300	0	ユーカンピア	95,300
下 笠 居	0	0	0	0	22,150	0	ユーカンピア	22,150
直 島	0	100	0	150	73,150	500	ユーカンピア	73,150
池 田	0	0	0	250	100,550	550	ユーカンピア	100,550
四 海	0	300	0	200	138,900	1,000	ユーカンピア	138,900
唐 櫃	0	0	0	100	171,550	1,200	ユーカンピア	171,550
北 浦	0	0	0	300	187,900	0	ユーカンピア	187,900
大 部	50	50	0	150	68,950	0	ユーカンピア	68,950
内 海	0	0	0	0	83,300	0	ユーカンピア	83,300
与 島	0	0	50	50	0	0	キートセロス	100
丸 亀 市	0	0	0	0	12,400	0	ユーカンピア	12,400
箱 浦	0	50	0	0	0	0	コシノディスカス	50

(調査結果)

i) コシノディスカス ワレシ-

高松市瀬戸内と大部の50個/ℓを最高に、2漁場で検出されています。

ii) ユーカンピア

北浦の187,900個/ℓを最高に、17漁場で検出されています。

iii) 珪藻優占種

ユーカンピアが主に優占して出現しています。

※ 次回調査は、2月21日(火)に予定します。

ノリ養殖漁場栄養塩調査結果  
第19回(令和5年2月14日)

