



**INDEX**

- 県政通信 6  
香川の鶏卵・鶏肉は安全です  
節電・省エネでプレゼントGET ほか
- 挑戦するかがわのものづくり企業 8
- にぎわいてんこもり 10  
第67回日本伝統工芸展 ほか
- かがわ 旬のイチオシ! 11
- みんなの便利帳 12
- VOICE 15
- 知事のコラム 16

【特集】2~5p  
新春知事鼎談

# みんなの県政 THE かがわ 1 2021



## 知事のコラム 107

明けましておめでとうございます。今年も、どうぞよろしくお願い申し上げます。

さて、今年が丑年。いつも、十二支の名称の漢字を見るたびに、午とか、申とか、戌など、この時期以外は、あまり使われない字が多いな、と感じますが、丑の字については、7月の下旬、スーパーマーケットのチラシなどでも、よく見掛けます。「土用の丑」ということで、この日にウナギを食べると夏バテしないという宣伝文句を、讃岐の国出身の平賀源内が考案したという話は有名ですね。これが現代まで続いているのは、考えてみれば、大変なことではないかと思えます。ちなみに、私は、ウナギ料理では、名古屋の「櫃まぶし」のファンです。

話を十二支に戻しますが「丑」の字義は「紐(ちゆう、ひも)に通じ、芽が種子の中に生じて、まだ伸びることができない状態を表し、曲がっていたものを伸ばすことにもなることから「始める」との意味もあるそうです。

本来の牛については、インドでは白牛がシヴァの神様の乗り物とされ、日本では、



## 今年が丑年

天神様(讃岐国司であった菅原道真公)のお使いともされ、各地の天満宮には牛の像が置かれていますが、これについては諸説あるようです。長野県では「牛に引かれて善光寺参り」、そして、香川県では、やはりオリーブ牛をはじめ、おいしい肉を連想する人が多いかもしれません。

いずれにしても、新しい年、令和3年が、皆さまにとって「一陽来復」の良い年になることを心より祈念いたします。

香川県知事 浜田 急造

## 今月のプレゼント

- A: 初摘み香川県産ノリ「手巻のり」「卓上味付のり×2」セット×10人
- B: さめき讚フルーツ・「不知火」×5人



生産量全国第6位を誇る香川県産ノリは12月から3月にかけて収穫されます。シーズン最初に採れる貴重な「初摘み香川県産ノリ」を使用した手巻きのりと味付けのりは「パリッ」とした軽い食感と深いうま味が特長です。ぜひご賞味いただき、県内外の方にお勧めください。

**クイズ**  
 国営讃岐まんのう公園で開催される早春フェスタ。○本の二ホンズイセンが園内を彩ります。○○に入る数は? (ヒントは10ページ)  
 ① 2万5000  
 ② 3万5000  
 ③ 4万5000



「不知火」は、凸のある外観から「デコポン®」の名でも親しまれています。手で皮を剥いた途端に爽やかな香りが広がり、ジュースで糖度が高いのが特長です。香川県は、施設栽培や長期貯蔵で年末から6月ごろまで出荷しており、長期間お楽しみいただけます。

＜問い合わせ先＞ 水産課 ☎087-832-3471

応募締切 2021年1月31日必着 (当選者の発表は発送をもって代えさせていただきます。)

希望する賞品(AまたはB) (必須)・クイズの答え・広報誌の感想(必須)・住所・氏名・年齢・電話番号 (はがき・メールに書いて下記まで。〒760-8570 (住所は不要です) 香川県広聴広報課「かがわの県産品プレゼント1月号」係  
<https://s-kantan.jp/pref-kagawa-u/>  
 ※従来型の携帯電話からは応募できません。  
 ※QRコード読み取りエラーの場合は、上記のURLへアクセスしてください。

はがき  
 インターネット (1月1日~31日)  
 Eメール  
[kohosi\\_present@pref.kagawa.lg.jp](mailto:kohosi_present@pref.kagawa.lg.jp)

ご応募いただいた皆さんの個人情報は、賞品の発送のみに使用し、第三者へ開示・提供することはありません。

11月号 答え ②黄様(おうさま)  
 応募総数1,022通

さめき讚フルーツ 検索

香川県広聴広報誌プレゼント 検索

## 今月の表紙

「虫籠窓」  
 門前町である仏生山を歩いていますと、素晴らしい町屋造りの建物が見られます。家の中2階には「虫籠窓」(虫籠のように組まれた格子をはめた窓)があり、1階の玄関の横には明かり取りの「連子窓」(一定の間隔に細い木や竹の棧を縦に並べた窓)があり、そして美しい袖うだつもあります。(童絵と文 池原昭治)



● 広報誌を多言語電子書籍でご覧になれます。無料アプリ「カタログポケット」をインストール(←QRコード)し、「THEかがわ」で検索してください。  
 ● この広報誌は、NTTタウンページ㈱に委託し、県内の全世帯を対象に配布しています。配布についてのお問い合わせは、広報誌配布センター(☎0120-030-702 FAX087-883-6539)まで。





# デジタル化で優しい社会に



昨秋誕生した新政権が目玉政策として掲げた「デジタル化の推進」は、日本社会に大きな変革をもたらすことが期待されています。今回は、その中核を担う平井卓也デジタル改革担当大臣と日本のAI(人工知能)研究の第一人者、松尾豊東京大学大学院工学系研究科教授をお招きし、地方の暮らしをより便利にし、人に優しさをもたらす「デジタル社会」とはどのようなものか、浜田恵造知事が聞き、意見を交わしました。新春にふさわしいビッグな鼎談となりました。

## 地方創生につながる 国民目線の改革を

**浜田知事** 明けましておめでとうございます。大臣には2度目のご重責、重ねて祝意を申し上げます。

昨年は、新型コロナウイルス感染症への対応を巡り、日本全体が今までのやり方を変える必要性に迫られました。一方、デジタル社会について、国民全体に十分理解されているとはいえない状況があります。

平井大臣は、デジタル社会とはどのような社会で、県民や地域社会において具体的にどのような恩恵があると考えていますか。

**平井大臣** デジタル改革で目指すべき社会は、究極的には「デジタルを意識しないデジタル社会」であり「人間中心の、人間に優しい社会」です。これを最終的な目標としながら、行政サービスや医療、教育、防災のさまざまな分野でデジ

タル化の利便性を享受できる環境を整えていきたいと思えます。

デジタル化の推進により、場所や年齢などを問わず、いろいろな選択肢を持ちながら質の高い生活を送ることができ、効率化により空いた時間をさらなる投資や社会経済活動に費やすことができると思います。場所を選ばずに働く環境が当たり前になれば、一極集中の是正、地方創生にもつながります。

改革を進めていくには「何のためのデジタル化なのか」を徹底した国民目線で考え、説明していくことが重要。「目指すべきデジタル社会のビジョン」を国民の皆さまと共有していきたいと思えます。

**浜田** 松尾教授のお考えはいかがでしょう。

**松尾教授** 人の暮らしや社会活動には、順序やワークフローがあり、その中にはデジタルで処理できるはずのものがたくさんあります。今まではデジタル化されていなかったために、対応に時間がかかったり、限られた時間で処理しなければなりません。デジタル化は、機械が発明されたときに、人間の活動の中で「機械でできる部分は機械でやった方がいい」という風潮に変わったのと同じこと。仕事の中でも比較的単純な作業が繰り返されるような業務はデジタルに置き換えられるはず。それらは生活者にとつ

て利便性があり、企業ではお客さまへの素早い対応や作業の効率化につながると思えます。

## デジタル庁創設で 縦割りの壁を越える

**浜田** 大臣は、デジタル庁を、スタートアップ企業のように「小さく産んで大きく育てたい」とおっしゃっています。大臣が考えるデジタル庁の役割や組織などについてお聞かせください。

**平井** デジタル庁の創設は、時間をかけすぎず、できるところから機動的に始め、今年中には実現できるように、全力で取り組みます。人選は、能力重視で官民の多様な人材を集め、働き方や意思決定プロセスなどを含め、従来の役所とは一線を画した組織を目指します。省庁・自治体や、医療、教育、防災など公共インフラの縦割りの壁を越えたデジタル化を加速しようと考えています。

「行政サービスの刷新」「情

報システムの改革」「データ連携」を三つの柱として、公的サービスのリモート化を当たり前のように実現できる社会を目指したいと思えます。国民に対する新たな価値創造を図り、生産性の向上や官民連携による新たなサービスの促進もデジタル庁の役割の一つです。

**浜田** デジタル化を進める上で、大きな柱の一つがAIの活用だと思えます。保育園入園の選考にかかる時間を、AIを活用すれば数十秒からいであるという例もあります。松尾教授はデジタル社会の実現に向けてAIの具体的な活用方法を、どのように考えられていますか。

**松尾** デジタル化とAIの活用はかなりシームレスにつながっています。デジタルな情報になると、最適化のアルゴリズムがとても使いやすくなりますし、過去のデータから学習して、それに近い方法で





東京大学大学院  
工学系研究科教授  
**松尾 豊氏**

1975年坂出市生まれ。東京大学大学院博士課程修了。産業技術総合研究所研究員、スタンフォード大学客員研究員を経て、2007

年に東京大学大学院工学系研究科准教授、2019年教授に就任。同年4月、新たな地方創生を目指す拠点として「東京大学大学院 松尾研究室 みとよサテライト」を三豊市財田庁舎内にオープン。専門は人工知能、Webマイニング、ビッグデータ分析、ディープラーニング。

います。三豊市や香川高等専門学校とも連携し、地方でのAI研究や学生への起業支援などにも取り組んでいただいています。が、これまでの感想と今後の地方が目指す姿についてお聞かせください。

**松尾** 若い人には最先端の技術を習得して、社会全体のために活用していただきたいと思えます。ディープラーニングは新しい技術ですので、県内にある農業や水産業、製造業の技術と組み合わせることによって、



対応することも可能です。幼稚園や保育所の問題についても、いろいろな制約があると思いますので、これまでのデータを基に、今までのやり方に近い対応ができると思います。デジタル化の前段階で、AI-OCR（手書きの書類や帳票のデータ化）もAIの重要な活躍の場面の一つです。顔認証システムのように、顔というリアルな情報をIDに置き換えることですが、この技術はデジタル化の入口の部分、処理の部分の両方に使うことができると思います。

**格差をなくし 誰でも使える環境を**

**浜田** 画像をデジタルの情報に置き換えるところが、従来の活用法との違いですね。大臣は「インクルーシブ（包括的なデジタル化）」、「誰も取り残さないデジタル化」とおっしゃっていますが、対面での対応を望む方やデジタル機器

新しい技術を生み出し、世界的な競争力につなげていきたいと考えています。

**IT先進県として 全国でも目立つ存在に**

**浜田** 最後に、デジタル社会の実現に向けて、県や市町が果たすべき役割や期待するところをお聞かせください。

**松尾** デジタル改革担当大臣を輩出し、三豊市でAIの教育を取り入れるなど、香川県はデジタルやAIについて重要なポジションにあると思います。コロナ禍で、人が首都圏から出て地方でもテレワークで仕事ができるという状況の中、香川県がデジタルやAIの分野で先進的な県として発信していくことはとても良いことです。11月にオープンした「Setouchi-i-Base」も含めて、IT先進県として全国でも目立つ存在になることを期待しています。

**平井** デジタル改革の推進に

を使いこなせない方などが一定数はおられると思います。県や市町でも、行政事務のデジタル化を進めつつ、そのような方への対応も必要となります。大臣はどのようにお考えですか。

**平井** デジタル改革には、誰一人取り残さない、という視点が不可欠です。デジタルデバイスへの対応は、高齢者や障害がある方、デジタルに苦手意識がある方にとって、使い勝手が良い行政サービスへ刷新していきたいと思っています。デジタルでも、人が人を助ける仕組みが大切であり「デジタル活用支援員制度」といったりテレシー向上に関する取り組みも重要です。全国民ができるように取り組んでいきたいと思っています。

**松尾** インクルーシブには、二つの側面があります。一つは、今までのIT機器は使にくいものが多かったことで

当たって、改革の進め方やデジタル社会のビジョンなどのご意見やアイデアを頂くための「デジタル改革アイデアボックス」を開設しました。さらに、投稿いただいた方にご参加いただき、意見交換を行う場も設けています。

アイデアボックスやワークショップなどを通じて、多くの皆さまの声を頂きながら社会像を検討し、目指すべき社会を国民の皆さまと共有し

す。年配の方や目の不自由な方のための最適化はされていません。ただ、考え次第では応用できますので、高齢者や使い慣れていない人向けに適用していくと、もっと使いやすいものができると思います。

もう一つは、従来能力を発揮できていなかった人が、能力を発揮できるようになることです。脳の病気や精神疾患の方、障害のある方は従来の働き方の中では苦手な部分があります。デジタル社会の中で自分の強みだけを生かせる側面が出てくると思います。

**浜田** デジタル社会の実現のためには、人材育成や新しい価値を生み出す環境も重要です。松尾教授には、これまでも県のAI人材育成にご協力いただいているほか、県が新たに整備した「Setouchi-i-Base」をはじめ、県の情報通信関連産業の振興に、施策の提言や助言を頂いて

ながら改革を進めていきますので、浜田知事にもご協力をお願いしたいと思います。

**浜田** 新型コロナウイルスの感染拡大が続く中、経済や医療、教育などの対策と併せて、デジタル化の推進は欠かせないものだと感じています。お二人の貴重な意見を肝に銘じて、今後の県政に役立てていきたいと思えます。本日はお忙しい中、ありがとうございました。





# 香川の鶏卵・鶏肉は安全です

## 風評被害防止に協力を

県内の複数の農場で鳥インフルエンザが発生しています。2020年11月5日に三豊市の養鶏場で確認されて以降、県内で相次いで発生しています。国内での鳥インフルエンザの発生は、18年1月にさぬき市で確認されて以来、2年10カ月ぶり。県は対策本部を設置し、発生場所周辺の主要道路に消毒ポイントを設置したほか、散水車による幹線道路の消毒や近隣のため池外周の消毒を行ったり、県内全ての養鶏場に消毒用の石灰を配布して鶏舎の消毒を徹底するなど、発生拡大の防止に努めています。20年12月4日現在、殺処分の対象となる鶏約170万羽全ての殺処分を完了しました。これらの殺処分に関する安全対策には万全を期して対応しております。

現状では、鳥の卵や肉を食べることで、人が鳥インフルエンザに感染する可能性はないと考えられていますが、県民の皆さまからの相談や問い合わせに対応するため、相談窓口を設置しています。

### 鳥インフルエンザにかかる相談窓口

相談内容	担当	電話番号
人の健康	業務感染症対策課	087-832-3304
ペット、食の安心・安全	生活衛生課	087-832-3179(ペット)
		087-832-3180(食の安全・安心)
家禽(家畜として飼育している鳥)	畜産課	087-832-3428
経営	農業経営課	087-832-3866(養鶏農家)
	経営支援課	087-832-3347(関連事業者)
野鳥	みどり保全課	087-832-3212
消費者相談全般	くらし安全安心課	087-832-3175

県は徹底した防疫措置を行い、感染拡大の防止と安全・安心な鶏卵・鶏肉

の供給に取り組んでいます。今後も、鳥インフルエンザに関して迅速かつ正確な情報を発信していきますので、根拠のないうわさで混乱することのないよう、ご理解、ご協力をお願いします。

# 節電・省エネでプレゼントGET

3月まで登録募集中



暖房が欠かせない冬は、エネルギー使用量が増加する季節。今年は新型コロナウイルス感染症の影響もあり、家で過ごす時間が増えているのではないのでしょうか。一人一人が意識して無駄なエネルギーの使用を減らすことで、二酸化炭素の排出量を削減し、地球温暖化の防止につながります。「かがわ省エネ節電所」に登録して、小まめな節電・省エネに挑戦してみませんか。省エネ節電所は、家庭で気軽に取り組める節電メニューや削減効果を分かりやすく紹介しています。この冬は2021年3月31日まで登録を募集しており、2月28日までに登録すると、抽選でQUOカード500円分がもらえるほか、20年12月・21年2月のいずれか1カ月の電気使用量を前年より削減するプレゼントが1人1人ずつあります。



### 統一省エネラベル



12月・21年2月のいずれか1カ月の電気使用量を前年より削減するプレゼントが1人1人ずつあります。

減すると抽選で県産品やエコグッズをプレゼントします。さらに、省エネ性能の高い家電製品を購入した家庭にも当選のチャンスが。省エネ性能は、商品の「統一省エネラベル」で確認できます。



省エネ節電所の参加状況 (2020年10月31日時点)

グッズサイトでは、イラストやクイズなどを通して、楽しみながら学ぶことができます。登録してクイズにチャレンジすると、正解数に応じて壁紙やペーパークラフトなどをプレゼントします。

登録はスマホ、パソコン、郵送から可能。家族で節電・省エネに取り組み、寒い冬を温かく乗り切りましょう。



環境政策課 ☎087(832)3215

検索

## PCB廃棄物は早期処分を 罰則が科せられることも

PCB(ポリ塩化ビフェニル)廃棄物のうち、PCB使用安定器の処分期限が3月31日に迫っています。PCBは、電気機器の絶縁油として広く使われてきましたが、健康被害が出る恐れがあると判明したため、法律で期限を決めて処分することになりました。

1977年3月以前に建てられた工場、ビル、マンションなど事業用建物の照明器具(蛍光灯・

### 冬季の献血をお願いします

集中避けて 平日の予約を



香川県献血推進キャラクターちびっつ

県内の献血者はこのところ微減の状況ですが、若年層の20代から30代で献血率の低下が続いています。統計によると、血液製剤は約8割が50歳以上の方々に使用されていますが、献血者の約7割が50歳未満の方々です。

このまま少子高齢社会が進むと、血液製剤を必要とする高齢者の人口が増加し、これを支える献血可能な世代の人口が減少します。将来、輸血用血液が不足することも心配されるため、若い世代の献血や幅広い世代の複数回献血が必要となってきます。冬場は献血者が減少傾向となるため、

水銀灯)の安定器には、PCBが使用されている可能性があります。電球や丸型蛍光灯、一般家庭用の照明器具にはPCBは使われていません。処分の際、感電の恐れがあります。調査は必ず電気工事業者や専門の調査会社などにご相談ください。中小企業者には運搬・処分費用の軽減制度もあります。詳しくは県廃棄物対策課までお問い合わせください。

廃棄物対策課 ☎087(832)3229

2020年12月19日から21年2月末までの期間を「冬季献血推進運動」と定め、啓発活動を強化します。献血は16歳から69歳までの健康な方が可能です。献血は、高松丸亀町商店街の「献血ルームオリーブ」(年末年始・大型連休の一部のみ不定休)と、宇多津町の「スーパースタター宇多津店」(毎月第2土曜日)で受け付けています。献血バスも県内各地を巡回しており、運行予定は血液センターのホームページで確認できます。

現在、新型コロナウイルス感染症予防のため、感染症対策を行い、安全な献血会場の運営に取り組んでいます。来場される方の集中を避けるため、できるだけ平日の予約をお願いします。

予約は ☎0120(34)2307まで 業務感染症対策課 ☎087(832)3305 県赤十字血液センター 検索

## オンライン相談が可能に 地域若者サポートステーション



「働きたい気持ちはあるけど、一歩踏み出せない」「就職経験がないから不安」などの悩みを抱える、仕事をしたい若い若者が就職氷河期世代の方に対し、地域若者サポートステーション(サポステ)は就労に関するさまざまな支援を行っています。サポステは、高松市と丸亀市の2拠点を中心に、サテライトの開設や出張相談も実施。新型コロナウイルス感染症対策としてだけでなく、遠方にお住まいの方も気軽に相談が受けられるオンラインを活用した面談やセミナーも行っていきます。

対象となるのは15歳から49歳までの方で、保護者の方からの相談も受け付けています。登録や相談は無料(職場

見学・体験などの必要経費は自己負担)。専門家によるカウンセリングや各種セミナーをはじめ、職場見学や資格取得、ジョブトレーニングといった実践的なプログラムで、就労の不安や疑問を解消し、進路決定、就職後のフォローまで切れ目ないサポートで、自分らしく自立していくキャリアプランを支援します。

かがわ若者サポートステーション 高松市花ノ宮町3-2-2 山田ビル1階 ☎087-813-6077 月～金曜日 午前9時30分～午後5時30分

さぬき若者サポートステーション 丸亀市富屋町2番地 MRNビル2階 ☎0877-58-1080 月～金曜日 午前10時～午後6時 ※祝日、お盆、年末年始(本年度は12/29～1/3)は休み

労働政策課 ☎087(832)3368 かがわサポステ さぬきサポステ 検索

## 香川の飲食店を応援しよう

お店の味をおうちで

新型コロナウイルス感染症の影響で、県内の飲食店は大きな打撃を受けています。県は2020年10月に香川の飲食店応援サイト「グルサポかがわ」を開設し、テークアウトやデリバリーのサービスを行っている県内の飲食店を紹介しています。

サイトでは、登録している200店以上の飲食店のメニューのほか、感染症対策の取り組みを写真や動画で紹介しています。また、感染予防や食中毒対策の情報など、飲食店向けのコンテンツ

も掲載しています。テークアウトやデリバリーを行っている県内の飲食店であれば掲載は無料。「グルサポかがわ」のホームページから登録可能です。お店の味をご自宅で楽しむことができるテークアウトやデリバリーを活用し、香川の飲食店を応援しましょう。

産業政策課 ☎087(832)3352 グルサポかがわ 検索

2020年12月号「異変があれば早めの受診を がんや心臓病は早期発見・早期受診が重要」で問い合わせ先の電話番号の誤りがありました。正しくは「県立中央病院 ☎087-811-3333」です。



INFO

新かがわ中小企業応援ファンド等事業募集中

(公財)かがわ産業支援財団では、2017年度に造成した「新かがわ中小企業応援ファンド」などを活用して、県内中小企業者などが行う研究開発や販路開拓、生産性向上、人材育成などの取り組みを支援しています。

募集内容

支援メニュー	助成率・限度額
新分野等チャレンジ支援事業	3分の2以内・100万円
競争力強化研究開発支援事業	3分の2以内・500万円
ものづくり生産性向上・スキルアップ支援事業	3分の2以内・200万円
創業ベンチャー支援事業	3分の2以内・200万円
農商工連携支援事業	3分の2以内・300万円
withコロナ対応支援事業	商品・技術開発枠 3分の2以内・80万円 販路開拓枠 35万円

募集期間 2021年1月26日(火)まで

支援事例



【株岩佐佛喜堂】  
交通事故を予防するためのお香の開発と効果分析



【株伊吹島プロジェクト】  
地域ブランドをプロデュースし地場産業にイノベーションを興す「伊吹島プロジェクト」

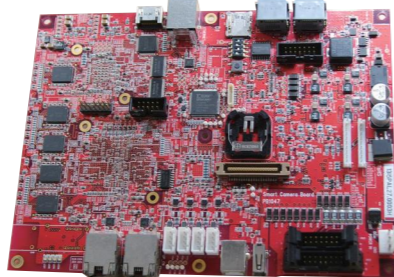
支援メニューの内容、申請方法、関係書類など、詳しくは

令和3年度新かがわ中小企業応援ファンド等事業 [検索](#)

(問い合わせ先)

(公財)かがわ産業支援財団 ファンド事業推進課

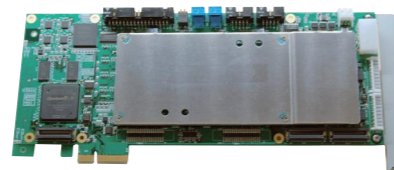
☎ 087-868-9903



人認識画像処理基板



画像侵入監視ユニット



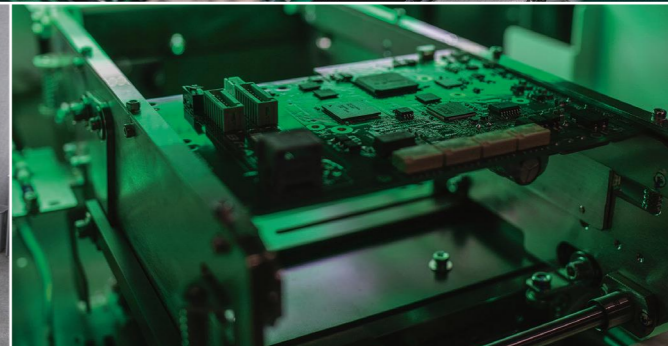
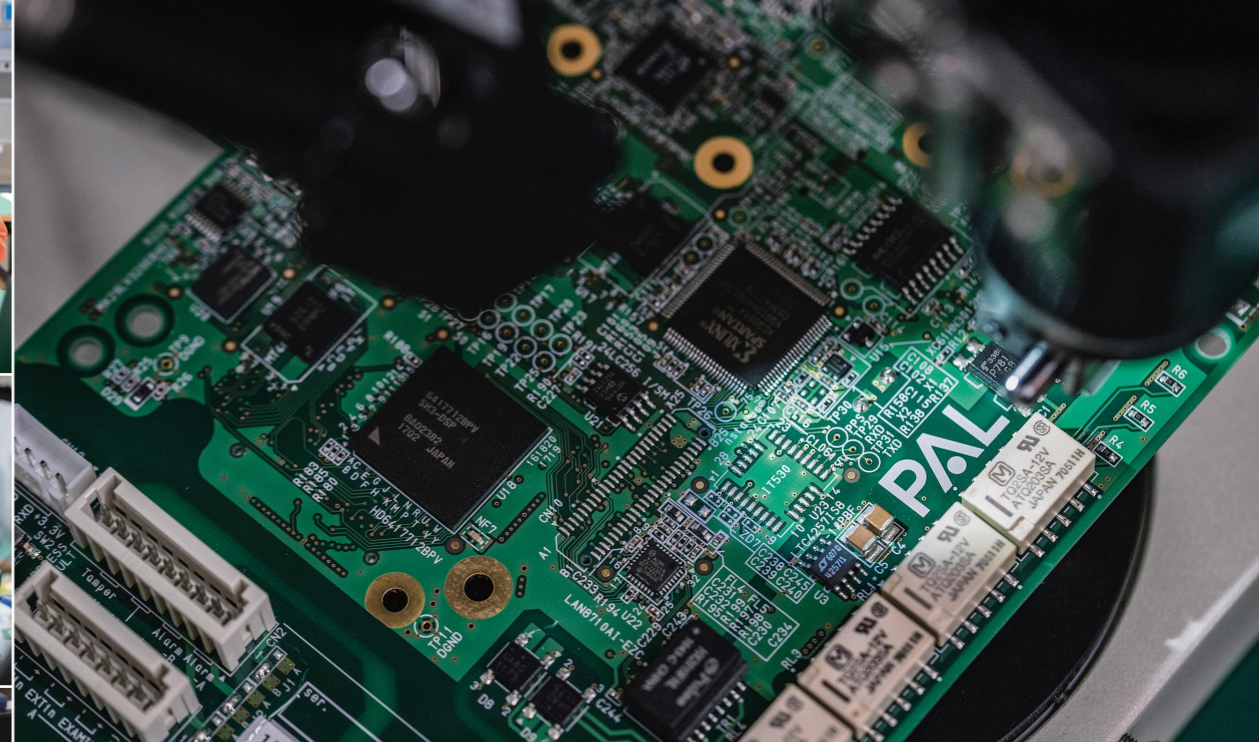
PCI Express画像処理基板



巻き込み事故警告システム



藪内社長(左)と桐島さん



り、コロナ禍で一時中断しているものの、海外展開には依然意欲的です。  
**AIでさらに高付加価値に**  
セキュリティで最も避けたいのは、誤って検知する場合と検知されない場合です。ただ感度が高いだけでは落ち葉や動物なども検知してしまい混乱を招きます。しかし、マイクロ波センサーと同社の既存技術を活用した画像センシング技術を組み合わせ「人が動いている時」のみ検知する精度を実現。通常の防犯カメラは「監視員がモニターで確認し、何か起きたら後で巻き戻してチェックすることが多いのに対し、同社のセンサーは「人間の目視に頼らずシステムが怪しい動きをリアルタイムで探知し、素早い初動対応で事件・事故の発生を未然に防ぐ」ことができます。  
他にも社内提案や顧客の「こんなことをやりたい」という相談から、さまざまな製品を生み出してきた同社。数年前からは、マイクロ波センサーと画像センシングにAIを組み合わせたことで、より付加価値を高めようとする動きも進んでいます。既に製品化されているのは、大型車の左折時の「巻き込み事故警告システム」。サイドミラー近くに設置したカメラで、巻き込みの可能性がある人や自転車などを

高度なセキュリティ環境で強みを発揮するセンサー

「技術力+人間力」で世界のニッチトップを目指す



ハイセキュリティ環境を堅固に守る高精度なセンシング(計測)技術。AIを活用して高機能化・高付加価値化を進め、ニッチ(小さな市場)トップを目指して挑戦を続ける香川のものづくり企業を紹介します。

株式会社パル技研

住所 高松市林町2217番地2  
創業 1992年  
☎087-864-3388  
<https://www.palgiken.co.jp/>



「私たちのコンセプトは『グローバル・ニッチトップ』、小さい市場で世界一を目指すことです」と語るのは、代表取締役の藪内廣之さん。当初はオーダーメイドの開発設計中心でしたが「世の中にもないものをつくらう!」と15年ほど前から自社製品開発に注力。ちょうど産学官共同研究が盛んな時期だったこともあり、大学の保有技術を活用して共同研究を行い、さまざまな可能性を探った結果「マイクロ波センサー」が誕生しました。いわば「電波を使って物体を感知する装置」で、屋外でも天

候などの環境変化の影響を受けず安定して機能するところが強みです。  
開発中から「港のコンテナクレーンにつけたい」などの引き合いも来ていましたが、現在特にニーズが高いのは、セキュリティ業界。それも発電所やLNG(液化天然ガス)備蓄基地、自衛隊基地など、365日24時間体制で精度の高い監視が必要なハイセキュリティ環境に導入されることが多く、国内の電力会社のほとんどに導入実績があるそうです。「普通に生活していて目にすることはほとんどないでしょうが、一部高速道路にも使われています」と藪内さん。国内はもちろん北米やヨーロッパへの販売も強化してお

検知し警告する装置で、AIによって検知精度をより人間の判断に近づけることができます。  
技術部ハードウェア開発係長の桐島広文さんは、こうした製品開発に携わってきた技術者の一人。「設計通りに動くとは限らないのが技術の世界。社内では大丈夫だったのに、現地だとエラーが出ることも…。何が悪いのか試行錯誤で解決していくのが、苦しくもあり、やりがいでもありますね。ものづくりの流れに一貫して携われるのも魅力です」。同社はエンジニアが積極的に現地へ足を運ぶ方針で「社内にいると狭くなるがちな視野を、広げる効果もあると思いますよ」と語ります。  
「技術力が高いだけでは、選んでもらえる企業になりえない。人間的魅力を備えたエンジニアを育てたいんです」という藪内さん、月2回の勉強会をはじめ人材育成にも力を入れてきました。社名である「PAL」は「仲間」という意味で、人と人の関係を大切にしている同社の信念を象徴しています。藪内さんは「社会に貢献し、人に愛される、そういう集団でありたいですね」と思いを込めて語ってくれました。  
問い合わせ先  
(公財)かがわ産業支援財団 取引支援課  
☎087-868-9904





えいようほうふ べんりしよくざい  
栄養豊富な便利食材

# ブロッコリー

香川県のブロッコリーの栽培は、水稲の後作として県内全域に広がり、今では県を代表する野菜の一つです。品質にこだわった県産ブロッコリーは、栽培面積全国2位を誇ります。ビタミンCがレモンの約2倍あり、カロテンや鉄分なども豊富に含まれる栄養価の高い野菜として、いろいろな料理に使われています。



家庭でも簡単

## イチオシレシピ

### ブロッコリーとニンニクのナムル

出典：「女子栄養大学×JA香川県産農産物応援プロジェクトレシピ集」



#### 作り方

- ①ブロッコリーは小房に切る。茎は皮をむき、切り取り、2〜3cm角に切る。
- ②ニンニクは2mmの千切りにした後、塩もみする。
- ③①のブロッコリーを塩ゆりする。
- ④ニンニクを粗みじん切りにし、ポウルにごま油、塩、鶏がらスープの素、しょうゆを入れ、ニンニク、白ゴマも入れてよく混ぜる。

【材料(4人前程度)】・ブロッコリー…1株(250g) ・ニンジン…1/2本  
・ニンニク…1/2片 ・ごま油…大さじ1 ・塩…小さじ1/4  
・鶏がらスープの素…小さじ1/4・しょうゆ…小さじ1/2・白ゴマ…小さじ1/3

### 「香川の野菜」動画・Instagram 公開中

You Tube「香川県インターネット放送局」やInstagram「かがわ農産物応援」で、ブロッコリーの生産現場や生産者の思いなどを公開しています。ぜひご覧ください。

詳しくは

問い合わせ先 農業生産流通課 ☎087-832-3417



YouTube Instagram

## 「朝採り」、「氷詰め」、だから新鮮

県産ブロッコリーは、花蕾(花とつぼみが集まった部分)がギュッと締まって、茎が太くて柔らかいのが特長です。県産ブロッコリーは、朝早くに収穫し、氷に詰めて出荷しているので、鮮度を保つことができ、いつでも品質の良いブロッコリーを全国に届けることができます。

### 生産者の思い

### 「ブロッコリーは茎まで栄養満点」

香川県野菜花き生産者研究会  
ブロッコリー部会 部会長



三宅 司記さん

JA香川の場合、苗を育てるところから栽培、収穫、出荷までの支援体制が確立しているため、品質の良いブロッコリーを安定して作ることができます。花蕾が濃い緑色で丸くて固く盛り上がったものが新鮮です。茎の部分も栄養が豊富で苦みもありません。秋冬から春にかけては、県産ブロッコリーも多く出回っているので、地元の子もたちにもどんどん食べてほしいですね。

## 第67回 日本伝統工芸展



さんごきんまごうし  
珊瑚菊醬合子  
やましたしと  
山下 義人  
(重要無形文化財保持者)



らんたいきんまかしきゆうば  
藍胎菊醬菓子器「夕映え」  
おおたにばやと  
大谷 早人  
(重要無形文化財保持者)

日本伝統工芸展は、今年で67回目の開催を数えます。全国を巡回する本展ですが、高松展では新春1月2日からの開催が恒例となっています。

見どころの一つは、総数80点に及ぶ漆芸部門の全入選作品の展示です。これは、東京会場を除く地方展では高松展のみとなり、漆芸が盛んな香川県ならではの展示となっています。

これまでに受け継がれてきた伝統の技と、現代の作家たちのみずみずしい感性により生み出された作品を、ぜひ、ご鑑賞ください。

開催期間 1月2日(土)〜17日(日) 会期中無休  
開催場所 県立ミュージアム特別展示室他(高松市玉藻町5-5)  
料金 一般650円、前売り・団体(20人以上)520円  
※関連イベント 1月9日(土)住谷 晃一郎 氏(香川県文化芸術局美術コーディネーター)による講演会  
問い合わせ先 香川県立ミュージアム ☎087-822-0247

詳しくは

## 香川ファイブアローズ12月試合日程

日	時	対戦相手	会場
9日(土)	午後6時	越谷アルファーズ	高松市総合体育館
10日(日)	午後1時		
27日(水)	午後7時	佐賀バルナーズ	

※試合日程は変更になる場合があります。  
※入場数が制限される場合があります。

問い合わせ先 交流推進課 ☎087-832-3055

## ~即興で花を生ける5分間の真剣勝負!~ 「第四回全国高校生花生けバトル」を開催

今年はオンラインで大会の様態をライブ配信します。頂点を決する高校生の熱いバトルをご自宅などから応援してください。



日時 予選ラウンド:1月23日(土)午後2時〜6時  
決勝ラウンド:1月24日(日)午前9時〜正午  
場所 栗林公園商工奨励館(無観客での開催)  
問い合わせ先 全国高校生花生けバトル実行委員会事務局(農業生産流通課内) ☎087-832-3419  
詳しくは

※記載されているイベントは、天候不良や新型コロナウイルス感染症(COVID-19)の影響により、中止、延期、または内容を変更することがあります。

## 年明けうどん提供店特設サイトオープン

純白で清楚なうどんに“紅い具材”を添えて年の初めに食べる「年明けうどん」。  
今年も「年明けうどん」が食べられる県内のうどん店を紹介する特設サイトを開設。さらに、すてきなプレゼントが当たる「スタンプラリー」や「フォトコンテスト」を開催!



提供・実施期間 1月1日(金)〜1月15日(金)  
問い合わせ先 県産品振興課 ☎087-832-3385

詳しくは

## 国営讃岐まんのう公園 早春フェスタ

2万5000本のニホンズイセン、2500本のクリスマスローズ、12万本のナノハナ、120本のウメなど早春の花々が園内を彩ります。足元に広がる“小さな春”を見つけてください。



開催期間 2月6日(土)〜3月7日(日)  
休園日 毎週火曜日(2月23日(火・祝)は開園)、2月24日(水)  
問い合わせ先 まんのう公園管理センター ☎0877-79-1700

参加の際は、接触確認アプリ「COCOA」のインストールをお願いします。併せて、登録された店舗などで感染者の利用が判明した場合、感染者との接触の可能性をお知らせする「かがわコロナお知らせシステム」もご活用ください。  
厚生労働省ウェブサイト



# みんなの便利帳

香川県庁あての郵便物は、「〒760-8570 香川県〇〇課」だけで届きます。

時日時所場所 対象 募集人数 参加料  
 申込期間 申込方法 申込先 問い合わせ先  
 Eメールアドレス HP ホームページ URL 検索キーワード  
 ※行事や試験は、中止または延期となることとがあります。最新の情報は 欄まで。

**感染が拡大しています**  
 うつらない、うつさないために  
 ご協力をお願いします

## 大切なお知らせ

### 発熱などの症状があるときは…

まず、かかりつけ医など、地域の身近な医療機関に電話をして相談してください。どこに相談すればよいか分からないときは、新型コロナウイルス健康相談コールセンター(0570(087)550)に相談してください。聴覚障害などで電話での連絡が難しい方は、保健所の感染症相談窓口にアクセスにて連絡してください。  
 ※コールセンターは年末年始も24時間体制で運営しています。  
 詳細は、県のホームページを確認してください。

問 県業務感染症対策課 ☎087(832)3302  
 HP 香川県 コロナ 発熱 検索

### 基本的な感染防止の徹底を

・マスクを着用するなど、飛沫を飛ばさない  
 ※会食時にも、食べるときだけマスクを外し、会話の時はマスクをするなどの工夫が有効です。  
 ・手洗い、消毒を小まめに実施し、接触感染に注意を  
 ※ウイルスが付いた場所に触れた手で、

口や鼻などを触ると感染リスクが高まります。  
 ・適切な換気を行う  
 ※換気が悪い環境では、小さくなった飛沫が長時間空気中を漂います。

### NOコロナハラスメント

感染された方やその家族、また誤った情報による感染していない方への差別は許されたいものです。正しい情報をもとに、冷静な行動を



### 危険物取扱者試験

時 2月27日(土)、28日(日)  
 所 香川大学創造工学部(高松市林町)  
 対 試験の種類/2月27日(土)乙種第4類 2月28日(日)甲種、乙種第1,2,3,5,6類、丙種  
 料 甲種6600円、乙種4600円、丙種3700円  
 申 書面申請(持参または郵送) / 1月12日(火)~21日(木)午前9時~午後5時、土日を除く/当日消印有効  
 日 電子申請(ホームページから申請) / 1月9日(土)~18日(月)午後5時まで  
 ※詳細は左記HP参照  
 問 (一財)消防試験研究センター香川県支部 ☎087(823)2881または県危機管理課 ☎087(832)3190

HP 香川県 NOコロナハラスメント 検索

### 県立農業大学校後期入学試験

時 2月16日(火)午前9時  
 所 県立農業大学校(琴平町榎井)  
 対 高校を卒業した者(3月卒業見込みの者を含む)  
 料 一般教養試験、小論文および面接 2200円(県証紙)  
 申 2月2日(火)~8日(月)当日消印有効  
 ※提出書類などは同校HPを参照  
 合格発表/2月19日(金)  
 問 同校 ☎08777751141  
 HP 香川県立農業大学校 検索

### 募集

### 「星を見る会」第9回・第10回

四国最大級の大型反射望遠鏡でさまざまな天体を観望し、星空の美しさと素晴らしさを体験しませんか。  
 時 第9回/1月16日(土) 第10回/3月20日(土) いずれも午後7時~9時  
 所 五色台少年自然センター(高松市生島町)  
 対 特に制限なし(高校生以下は保護者同伴) 数20人程度(多数抽選)  
 料 大人300円、高校生以下200円(1歳未満の乳児無料)※天候不良の場合は、無料で代替プログラムあり  
 申 第9回/2020年12月19日(土)~26日(土) 第10回/2021年2月27日(土)~3月6日(土)当日消印有効  
 往復はがき、またはかがわ電子自治体システム(電子申請)で応募  
 問 五色台少年自然センター ☎087(881)4428

HP 五色台少年 検索

### うどん県観光誘客キャンペーン

さあ!香川キラリ旅  
 インスタグラムフォトコンテスト  
 香川県の「絶景」と「美食」の写真をインスタグラムに投稿して、香川の魅力を発信してください。優秀作品には豪華賞品を用意しています。  
 申 応募方法/  
 ①インスタグラムでうどん県公式アカウント @udonken\_kagawaをフォロー  
 ②お勧めの「絶景」「美食」を撮影  
 ③「#香川キラリ旅」と「#撮影場所」または「#撮影対象名」を付けてインスタグラムに投稿  
 応募期間/1月31日(日)まで  
 問 (公社)香川県観光協会 県観光振興課 ☎087(832)3379



### あなたの買い物で未来が変わる

対 50歳以上の方 数16人(先着順)  
 料 1000円(テキスト代)  
 申 1月5日(火)~15日(金)HPからも申し込み可  
 問 同館 ☎087(822)0111 検索

### わぬきじじいもの国

高松市番町田佐evonon Room (050)0900  
**モクモクおもちゃ広場**  
 県産ヒノキ材を使用した木のおもちゃで遊ぼう!  
 時 1月2日(土)、3日(日)、4日(月)  
 ①午前10時~正午  
 ②午後1時30分~3時30分  
 所 ことも劇場  
 対 1歳以上の子どもとその保護者 数各回子ども10人ずつの入れ替え制  
 申 当日受付  
 料 無料  
 主 催 / 県みどり整備課

### かぞくphoto・あそび

家族で面白トリック写真を撮影しよう!  
 時 1月10日(日)  
 ①午前10時30分~正午  
 ②午後1時30分~3時30分  
 所 研修室  
 対 どなたでも  
 申 当日受付  
 料 無料  
**集まれ!!わんぱくキッズ**  
 思い切り外遊びを楽しもう!  
 時 1月16日(土)、23日(土)午後1時~3時  
 ※途中参加、途中抜けもOK  
 所 芝生広場※雨天中止  
 対 小学生  
 数 子ども20人(先着)  
 申 当日受付  
 料 無料

### 男女共同参画協働事業講演会

講演/男女共同参画の視点に立ったコロナ禍から学び持続可能な新たな人づくり  
 時 2月5日(金)午後1時30分~3時  
 所 サポートホール高松 大ホール 数400人(先着順)  
 申 1月22日(金)必着 応募用紙を郵送またはFAXで左記へ  
 ※応募用紙はHPから入手できます。  
 香川県婦人団体連絡協議会 FAX087(862)1666  
 問 県男女参画・県民活動課 ☎087(832)3172

### 催し

### うどん県お仕事ストリート

かがわ女性の輝き応援団 検索

### 就職面接会・かがわの企業研究

時 1月11日(月・祝)、12日(火)午前10時30分~午後0時30分/午後2時~4時(二部制)  
 所 サポートホール高松1階 市民ギャラリー・コミュニケーションプラザ  
 対 3月に大学など卒業予定者や求職者、卒業予定者以外の県内企業に興味のある学生  
 申 1月7日(木)午後5時まで※要事前申込  
 問 香川県就職・移住支援センター(ワークサポートかがわ) ☎087(802)4700  
 HP jobナビかがわ 検索

### ひきこもりUXラウンジin

高松 ①・多度津 ②  
 引きこもりの当事者や家族、支援関係者が

### 出会い、対話交流する場

時 ①1月20日(水)  
 ②2月6日(土)各日午後1時30分~4時30分  
 所 ①サポート高松 5階大会議室54  
 ②多度津町総合福祉センター(多度津町栄町) 数①100人(先着順) ②40人(先着順)  
 申 申込不要  
 問 県障害福祉課 ☎087(832)3294

### 栗林公園

高松市栗林町1-20-16 ☎087(863)7411  
**栗林公園ボランティアガイド**  
 年末年始も開園し、元日は園内を無料開放。日本の大名庭園で優雅なお正月を。  
 ※県内在住の65歳以上は入園料無料(住所・年齢を証するものが必要)  
 ※1月の開園時間は午前7時から午後5時  
 対 月2日以上ボランティアガイドクラブ活動ができる方(他条件あり)※詳細はHP参照  
 数 10人程度(外国語ができる方歓迎)  
 申 1月15日(金)必着 所定の申込用紙に記入し持参、郵送またはFAXで左記へ FAX087(833)7420

### 栗林公園 うどん県旅ネット

検索

### サポート高松

高松市サポートセンター ☎087(863)4400  
**さぬきマルシェinサポート**  
 今月は「ワールドマルシェ」。旬の野菜や果物をはじめ、県産食材を使った世界各国の料理などさまざまな県産品を販売します。  
 時 1月10日(日)午前10時~午後2時  
 所 高松シンボルタワー西側通路・多目的広場  
 問 県産品振興課 ☎087(863)3383

### さぬきマルシェ

検索

### シニアのスマホ教室

ステップアップ編  
 スマホをもっと使いこなしたい方に。主催者が用意するAndroidスマホを使用します。  
 時 2月13日(土)午前10時30分~午後3時30分  
 所 情報通信交流館(eとぴあ・かがわ)



# あなたの声を県政に生かします！

知事に寄せられたご提言と回答のうち、代表的なものを要約して紹介します。ほかのご提言も、県ホームページで見ることができます。

## Q 横断歩道における自動車の安全運転について

日頃より、交通安全に留意いただきありがとうございます。私は宇多津駅を利用しております。お願いは、横断歩道の安全確保についてです。宇多津駅の周辺には、信号機のない横断歩道があります。先日、私が横断しているときに、無視して進行してきた車があり、幸い、近くで見張っていたパトカーが捕まえてくださり、安堵しました。しかしながら、その後も、横断していても、スピードを上げて走ってくる車もありますし、どう見てもスピードが速過ぎるような車もあります。児童や通勤者が多く、事故が起きないこと、また、私自身が、事故に遭わないことを強く願っています。付近のパトカーによる見張りをより一層強化していただけるようお願いします。 匿名希望

A メールを拝見しました。県警察では、交通事故の発生状況の分析結果などに基づいた、悪質・危険性や迷惑性の高い交通違反を重点に取り締りを行っております。県警察によりますと、横断歩行者妨害については、交通死亡事故などに直結する違反といえるものであり、県内では本年も横断歩道を歩行中の歩行者が犠牲になる交通死亡事故が発生しており、ご指摘の場所も含め、

今後も引き続き交通監視や取り締まりを継続していくとのことでした。悲惨な交通事故を無くし、県民の生命を守るため、県警察としても、県民の皆さまのご要望を踏まえつつ、最大限の努力をしていくとのことですので、ご理解とご協力をお願いします。

問 県警本部交通部交通指導課 ☎087-833-0110

令和3年度県政モニター募集 皆様のご意見を県政に生かすため、年7回程度（任期1年）のアンケートにご協力ください。

- ① 満15歳以上の県内に在住している方
  - ② 議員、常勤の公務員でない方
  - ③ 令和2年度に県政モニターになっていない方
  - ④ インターネットまたは郵送で回答可能な方
- 数 400人
- 受付期間／3月5日（金）まで ※消印有効  
住所・氏名（ふりがな）・性別・年代・職業・電話番号を記入し、はがきまたはFAXで下記へ  
※インターネットでの回答をご希望の方は、上記ホームページからお申込みください  
※特に若年層（10代～30代）の方のご応募をお待ちしています  
〒760-8570 広聴広報課「県政モニター」係 ☎087-832-3021 FAX087-862-3000

## 県政へのご提言はこちらへ

- 手紙：〒760-8570 香川県広聴広報課「知事への手紙」係
  - FAX：087-862-3000
  - HP：<https://www.pref.kagawa.lg.jp/kocho/chijipage/chijimail/kfvn.html>
- ※担当課への事務的・簡単なご質問やお問い合わせなどは、上記HPの「ご意見・お問い合わせ（担当課へのメール）」へお寄せください。

知事へのメールや手紙には、氏名（必須）、住所（手紙の場合は必須）、電話番号（任意）、メールアドレス（メールの場合は必須）、提言文と知事からの回答文の公開可否（必須）をご記入ください。

## パブリック・コメント（意見公募）

- 県民の皆さまのご意見を県政に反映するため、計画や条例などへのご意見を募集します。
- 香川県動物愛護管理推進計画（改正素案） 受付期間／1月中旬～2月中旬 問 生活衛生課 ☎087-832-3179
  - 第3次香川県海岸漂着物対策等推進計画（案） 受付期間／1月下旬～2月下旬 問 環境管理課 ☎087-832-3220

## みんなの便利帳

**県立ミュージアム**  
高松市玉藻町1-5-6 ☎087(087)0000

〈常設展〉  
アート・コレクション  
季節を楽しむ 冬から春へ  
冬や、冬から春への変化の様子をテーマにした作品をご紹介します。  
1月2日（土）～3月28日（日）午前9時～午後5時 ※入館は閉館30分前まで  
所常設展示室2 料 一般410円、前売り・団体（20人以上）330円  
〈ミュージアムワークショップ〉  
高松張子づくり  
讃岐の伝統工芸である張子人形。原型作りから絵付けまで、全ての工程を体験して作ってみませんか。  
2月20日（土）、21日（日）午後1時30分～4時 所地下1階 研修室  
料 500円（材料費・保険料）※保険は傷害が対象  
中学生以上18人（2日間とも参加できる方・応募者多数の場合は抽選）  
1月14日（木）～2月2日（火）※当日消印有効  
往復はがき（〒760-0030）・かがわ電子自治体システム（電子システム）のいずれかで要申込（詳細はホームページを確認してください）

**瀬戸内海歴史民俗資料館**  
高松市電町1-4-12 ☎087(087)4707  
〈れきみん講座〉  
ため池絵図の世界  
江戸時代に作成された「ため池絵図」を取り上げ、絵図内に記載されている文字などから、当時の県内の水事情について紹介します。  
1月30日（土） 午前の部／10時～11時  
午後の部／1時30分～2時30分  
料 無料 午前・午後各12人（先着順）  
1月5日（火）～定員になり次第終了。  
申し込みは電話のみで、氏名、電話番号、講座名（午前・午後）をお伝えください。

〈テーマ展〉  
新収蔵資料展（後期）  
2011年から2019年にかけて、当館に寄贈された数多くの民俗資料約100点を紹介します。  
1月5日（火）～2月21日（日）午前9時～午後5時（入館は閉館30分前まで）  
※月曜日休館（月曜日が休日の場合は翌火曜日）  
※年末年始（2020年12月28日（月）～2021年1月4日（月））休館  
料 無料

**東山魁夷せとうち美術館**  
坂井市沙弥島字通24-13 ☎087(44)1000  
第3期テーマ作品展  
① 収蔵日本画作品選  
② 唐招提寺障壁画考  
1月24日（日）まで  
午前9時～午後5時  
（入館は閉館の30分前まで）  
月曜休館・2020年12月27日（日）～2021年1月1日（金）休館  
料 一般310円

**おまかせ**  
1月10日～110番のり  
☆事件・事故 緊急ダイヤル110番  
110番通報は「何が」「どこ」「いつ」あったのかを正しく知らせてください。  
☆警察の相談ダイヤル #9110  
緊急の対応を必要としない各種相談などは、警察相談専用電話「#9110」をご利用ください。  
問 県警察本部通信指令課 ☎087(833)0110

**スマートニュースで香川県の公式情報をご覧になれます**  
スマートフォン・タブレット向けニュースアプリ「SmartNews」（スマートニュース）で、香川県ホームページに掲載された新着

**県政テレビ**

**OHK岡山放送** **サン讀かがわPLUS**  
毎週木曜日午後9時54分～10時  
再放送 **ケーブルテレビ**  
コミュニティチャンネル（自主放送）

**ケーブルテレビ**  
知事定例記者会見  
コミュニティチャンネル（自主放送）

※ケーブルテレビの放送日時は各局が発行する番組表をご覧ください。 ※番組編成の都合で、放送日時が変わることがあります。

情報などを配信しています。皆さまの興味や関心に合わせた県のニュースもご覧いただけますので、ぜひご利用ください。

問 県広聴広報課 ☎087(832)3078

**スマホ×確定申告**  
**進化するスマート申告**  
スマートフォンや、パソコンなどを使い、国税庁HP「確定申告書作成コーナー」で作成した確定申告データは、次のいずれかの提出方法を選択して送信することができます。  
・マイナンバーカード方式  
・iD・パスワード方式  
詳しくは、国税庁ホームページでご確認ください。

**香川県メルマガジン**  
「メルマガがわ」が新しくなります  
県のイベント情報や、話題の情報をテキスト形式で毎週配信します。  
※HTML版と携帯版は廃止になります。  
詳しくは、県ホームページをご覧ください。  
問 県広聴広報課 ☎087(832)3078  
メルマガがわ