

資 料 編

資料編【目次】

1	大気質・騒音・超低周波音・振動.....	1
1.1	異常年検定.....	1
1.2	騒音調査結果.....	3
1.3	振動調査結果.....	5
1.4	交通量調査結果.....	8
2	植物.....	10
2.1	水生植物.....	10
(1)	海藻類.....	10
(2)	植物プランクトン.....	13
3	動物.....	15
3.1	陸生動物.....	15
(1)	鳥類.....	15
3.2	水生動物.....	16
(1)	動物プランクトン.....	16
(2)	魚卵・稚子魚.....	17
(3)	底生動物.....	19
(4)	付着動物.....	22

1 大気質・騒音・超低周波音・振動

1.1 異常年検定

予測には、大気質常時監視測定局である林田出張所における平成 31 年度のデータを用いた(以下参照)。

平成 31 年度(2019 年度)の気象データを対象に、平成 21 年度(2009 年度)～平成 30 年度(2018 年度)を統計年として、風向別出現回数及び風速階級別出現回数について検定を行った。検定結果を以下に示す。

【検定結果】

仮説)

検定対象年度(平成 31 年度)と統計年(平成 21 年度～平成 30 年度)の平均値との間には有意な差はないとする。

風向別出現回数)

危険率 1.0%では、仮説は採択された。

危険率 2.5%では、仮説は採択された。

危険率 5.0%では、仮説は採択された。

風速階級別出現回数)

危険率 1.0%では、仮説は採択された。

危険率 2.5%では、仮説は採択された。

危険率 5.0%では、仮説は採択された。

風向別出現回数、風速階級別出現回数の両者について、危険率がいずれの場合でも仮説は採択され、検定年と統計年の間に有意な差はないと判断された。

よって、検定年である平成 31 年度の気象データをこの環境影響評価における気象観測結果として採用する。

表 1.1 異常年検定結果

地点: 林田出張所
 統計年: 2009年～2018年
 検定年: 2019年

風向	統計年											検定年		危険率1.0%の場合			危険率2.5%の場合			危険率5.0%の場合			
	頻度										平均	分散	頻度	FO	F値= 10.56			F値= 7.21			F値= 5.12		
	2009	2010	2011	2012	2013	2014	2015	2016	2017	2018	Xavg	S2	2019	FO	判定	上限値	下限値	判定	上限値	下限値	判定	上限値	下限値
NNE	253	274	294	264	290	231	265	294	203	241	260.9	794.1	261	0.00	○	362.14	159.66	○	344.55	177.25	○	331.39	190.41
NE	286	230	277	249	291	367	359	339	280	331	300.9	1915.1	356	1.30	○	458.12	143.68	○	430.81	170.99	○	410.37	191.43
ENE	395	357	445	401	365	400	424	394	337	377	389.5	913.3	398	0.06	○	498.07	280.93	○	479.21	299.79	○	465.10	313.90
E	424	378	487	479	425	672	652	636	620	650	542.3	11708.6	752	3.07	○	931.04	153.56	○	863.51	221.09	○	812.98	271.62
ESE	928	869	1036	998	925	1385	1510	1547	1432	1549	1217.9	75002.5	1562	1.29	○	2201.79	234.01	○	2030.88	404.92	○	1902.99	532.81
SE	1372	1367	1214	1345	1272	951	980	971	972	1042	1148.6	29724.8	1070	0.17	○	1767.99	529.21	○	1660.40	636.80	○	1579.89	717.31
SSE	727	696	685	773	696	411	385	400	345	386	550.4	27988.0	396	0.70	○	1151.43	-50.63	○	1047.03	53.77	○	968.90	131.90
S	294	291	287	310	268	144	140	151	125	159	216.9	5499.7	127	1.20	○	483.33	-49.53	○	437.05	-3.25	○	402.42	31.38
SSW	157	136	147	158	146	123	144	100	148	129	138.8	279.0	113	1.95	○	198.80	78.80	○	188.38	89.22	○	180.58	97.02
SW	172	153	164	163	158	180	197	191	198	206	178.2	320.0	172	0.10	○	242.46	113.94	○	231.30	125.10	○	222.95	133.45
WSW	292	375	303	315	341	505	506	433	507	504	408.1	7736.3	474	0.46	○	724.09	92.11	○	669.20	147.00	○	628.13	188.07
W	628	785	784	680	727	1015	838	848	1053	742	810.0	16614.0	715	0.44	○	1273.07	346.93	○	1192.63	427.37	○	1132.44	487.56
WNW	908	1029	946	784	923	750	671	706	877	679	827.3	14190.0	603	2.90	○	1255.26	399.34	○	1180.92	473.68	○	1125.29	529.31
NW	632	705	621	653	675	525	509	519	522	529	589.0	5130.6	536	0.45	○	846.33	331.67	○	801.63	376.37	○	768.18	409.82
NNW	561	458	422	525	556	495	543	560	531	582	523.3	2306.0	579	1.10	○	695.82	350.78	○	665.85	380.75	○	643.43	403.17
N	518	424	425	437	454	235	265	330	243	285	361.6	9288.8	294	0.40	○	707.85	15.35	○	647.70	75.50	○	602.70	120.50
Calm	211	231	247	225	246	370	394	337	366	367	299.4	4797.8	353	0.49	○	548.25	50.55	○	505.02	93.78	○	472.67	126.13
合計	8758	8758	8784	8759	8758	8759	8782	8756	8759	8758			8761										

風速階級	統計年											検定年		危険率1.0%の場合			危険率2.5%の場合			危険率5.0%の場合			
	頻度										平均	分散	頻度	FO	F値= 10.56			F値= 7.21			F値= 5.12		
	2009	2010	2011	2012	2013	2014	2015	2016	2017	2018	Xavg	S2	2019	FO	判定	上限値	下限値	判定	上限値	下限値	判定	上限値	下限値
0.0～0.4	211	231	247	225	246	370	394	337	366	367	299.4	4797.8	353	0.49	○	548.25	50.55	○	505.02	93.78	○	472.67	126.13
0.5～0.9	1078	1001	1031	1014	1111	1395	1499	1347	1313	1364	1215.3	31192.2	1325	0.32	○	1849.80	580.80	○	1739.58	691.02	○	1657.11	773.49
1.0～1.9	3295	3215	3289	3282	3116	2989	3228	3160	2984	3083	3164.1	12531.3	3133	0.06	○	3566.27	2761.93	○	3496.41	2831.79	○	3444.13	2884.07
2.0～2.9	1893	1795	1726	1788	1824	1572	1739	1727	1565	1768	1739.7	9579.2	1677	0.34	○	2091.32	1388.08	○	2030.24	1449.16	○	1984.54	1494.86
3.0～3.9	1028	1051	1070	1037	1147	911	883	995	938	970	1003.0	5755.2	972	0.14	○	1275.54	730.46	○	1228.20	777.80	○	1192.78	813.22
4.0～4.9	560	628	654	641	606	591	513	558	703	557	601.1	2887.7	625	0.16	○	794.16	408.04	○	760.62	441.58	○	735.53	466.67
5.0～5.9	343	442	393	390	378	400	250	314	458	339	370.7	3404.2	364	0.01	○	580.31	161.09	○	543.90	197.50	○	516.65	224.75
6.0～6.9	195	218	199	232	183	277	132	185	260	178	205.9	1617.7	181	0.31	○	350.40	61.40	○	325.30	86.50	○	306.51	105.29
7.0～7.9	93	107	93	96	108	133	75	100	107	83	99.5	227.7	75	2.16	○	153.71	45.29	○	144.29	54.71	○	137.24	61.76
8.0～8.9	40	47	39	42	27	57	39	22	29	33	37.5	94.5	30	0.49	○	72.41	2.59	○	66.35	8.65	○	61.81	13.19
9.0～9.9	17	17	19	4	9	40	15	8	20	6	15.5	95.9	11	0.17	○	50.67	-19.67	○	44.56	-13.56	○	39.99	-8.99
10.0～	5	6	24	8	3	24	15	3	16	10	11.4	57.6	15	0.18	○	38.68	-15.88	○	33.94	-11.14	○	30.39	-7.59
合計	8758	8758	8784	8759	8758	8759	8782	8756	8759	8758			8761										

1.2 騒音調査結果

騒音調査結果を表 1.2 に示す。

表 1.2(1) 騒音調査結果 (環境騒音、St. 1)

測定日	観測時間	等価騒音レベル (dB)	時間率騒音レベル (dB)		
		L _{Aeq}	L _{A5}	L _{A50}	L _{A95}
2月20日	12:00~13:00	60.6	64	52	51
	13:00~14:00	58.7	61	53	51
	14:00~15:00	59.4	63	54	52
	15:00~16:00	59.1	60	53	51
	16:00~17:00	58.2	60	52	50
	17:00~18:00	59.1	62	52	50
	18:00~19:00	57.8	61	49	47
	19:00~20:00	52.6	55	48	45
	20:00~21:00	53.9	55	52	45
	21:00~22:00	50.4	51	48	46
	22:00~23:00	51.7	51	48	46
23:00~24:00	55.3	53	48	46	
2月21日	0:00~1:00	53.8	52	48	46
	1:00~2:00	51.8	50	46	45
	2:00~3:00	46.4	49	46	44
	3:00~4:00	51.3	51	47	45
	4:00~5:00	56.4	54	49	47
	5:00~6:00	54.8	55	50	48
	6:00~7:00	58.8	59	56	48
	7:00~8:00	61.4	64	51	47
	8:00~9:00	63.6	70	56	53
	9:00~10:00	62.6	70	53	52
	10:00~11:00	60.7	65	53	51
11:00~12:00	60.9	63	51	50	
環境基準の時間区分	昼間 (6:00~22:00)	60	-	-	-
	夜間 (22:00~6:00)	54	-	-	-
騒音規制法 (特定工場に関する騒音の規制基準) の時間区分	朝 (6:00~8:00)	-	62	54	48
	昼間 (8:00~19:00)	-	64	53	51
	夕 (19:00~22:00)	-	54	49	45
	夜間 (22:00~6:00)	-	52	48	46

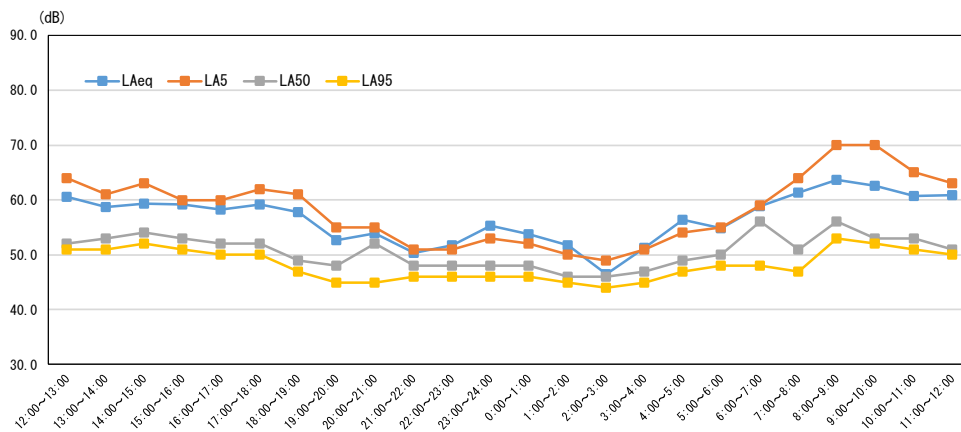
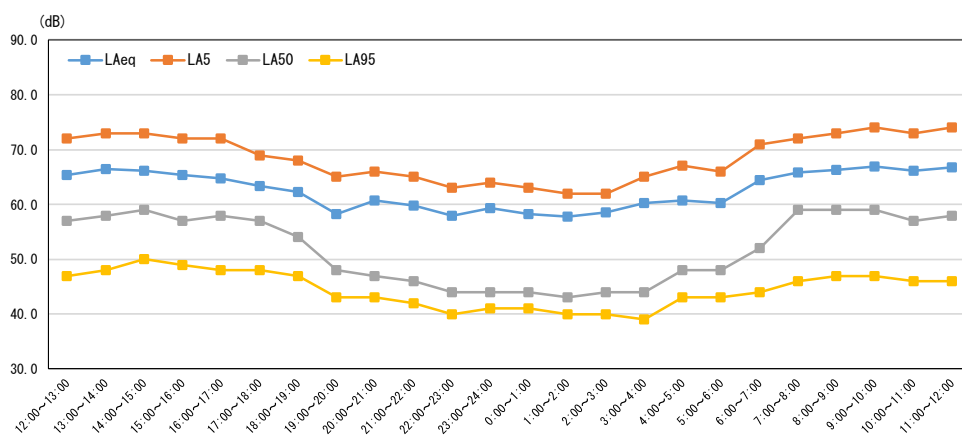


表 1.2(2) 騒音調査結果（道路交通騒音、St. 2）

測定日	観測時間	等価騒音レベル (dB)	時間率騒音レベル(dB)		
		L _{Aeq}	L _{A5}	L _{A50}	L _{A95}
2月20日	12:00~13:00	65.3	72	57	47
	13:00~14:00	66.5	73	58	48
	14:00~15:00	66.2	73	59	50
	15:00~16:00	65.3	72	57	49
	16:00~17:00	64.8	72	58	48
	17:00~18:00	63.4	69	57	48
	18:00~19:00	62.2	68	54	47
	19:00~20:00	58.3	65	48	43
	20:00~21:00	60.7	66	47	43
	21:00~22:00	59.8	65	46	42
	22:00~23:00	58.0	63	44	40
23:00~24:00	59.3	64	44	41	
2月21日	0:00~1:00	58.2	63	44	41
	1:00~2:00	57.7	62	43	40
	2:00~3:00	58.6	62	44	40
	3:00~4:00	60.3	65	44	39
	4:00~5:00	60.7	67	48	43
	5:00~6:00	60.2	66	48	43
	6:00~7:00	64.5	71	52	44
	7:00~8:00	65.9	72	59	46
	8:00~9:00	66.3	73	59	47
	9:00~10:00	66.9	74	59	47
	10:00~11:00	66.2	73	57	46
11:00~12:00	66.7	74	58	46	
環境基準の時間区分	昼間(6:00~22:00)	65	-	-	-
	夜間(22:00~6:00)	59	-	-	-



1.3 振動調査結果

振動調査結果を表 1.3、表 1.4 に示す。

表 1.3(1) 振動調査結果（環境振動、St. 1）

測定日	観測時間	振動レベル (dB)		
		L ₁₀	L ₅₀	L ₉₀
2月20日	12:00~13:00	36	30 未満	30 未満
	13:00~14:00	37	32	30 未満
	14:00~15:00	37	32	30 未満
	15:00~16:00	36	31	30 未満
	16:00~17:00	37	31	30 未満
	17:00~18:00	34	30 未満	30 未満
	18:00~19:00	30 未満	30 未満	30 未満
	19:00~20:00	30 未満	30 未満	30 未満
	20:00~21:00	30 未満	30 未満	30 未満
	21:00~22:00	30 未満	30 未満	30 未満
	22:00~23:00	30 未満	30 未満	30 未満
23:00~24:00	30 未満	30 未満	30 未満	
2月21日	0:00~1:00	30 未満	30 未満	30 未満
	1:00~2:00	30 未満	30 未満	30 未満
	2:00~3:00	30 未満	30 未満	30 未満
	3:00~4:00	30 未満	30 未満	30 未満
	4:00~5:00	30 未満	30 未満	30 未満
	5:00~6:00	30 未満	30 未満	30 未満
	6:00~7:00	32	30 未満	30 未満
	7:00~8:00	36	30 未満	30 未満
	8:00~9:00	39	32	30 未満
	9:00~10:00	39	33	30 未満
	10:00~11:00	38	33	30 未満
11:00~12:00	38	32	30 未満	
振動規制法（特定工場において発生する振動の規制に関する基準）の時間区分	昼間（8:00~19:00）	36	31	30
	夜間（19:00~8:00）	31	30	30

※：30dB以下の値は30dBとして計算した。

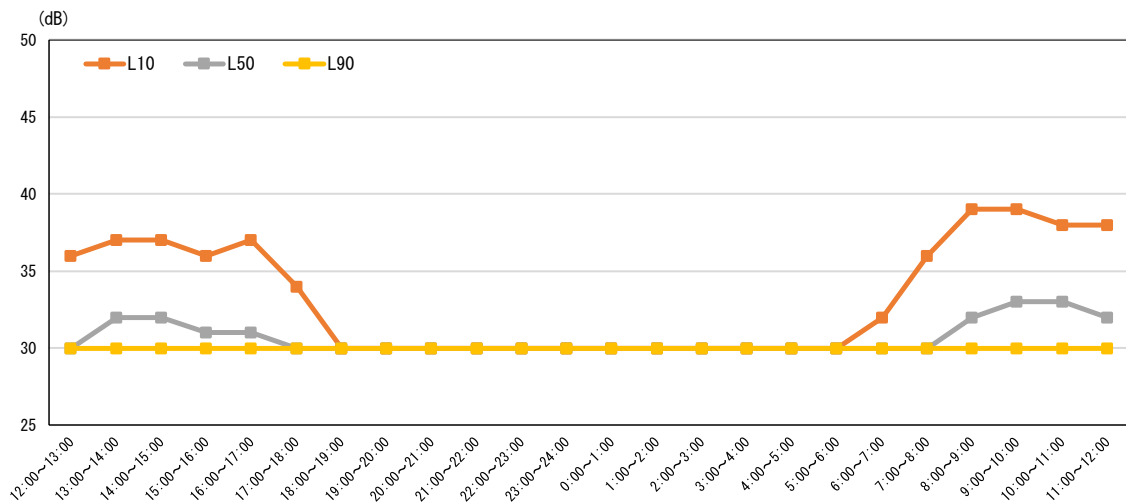


表 1.3(2) 振動調査結果（道路交通振動、St. 2）

測定日	観測時間	振動レベル(dB)		
		L ₁₀	L ₅₀	L ₉₀
2月20日	12:00~13:00	43	30 未満	30 未満
	13:00~14:00	44	33	30 未満
	14:00~15:00	44	33	30 未満
	15:00~16:00	43	30	30 未満
	16:00~17:00	42	30	30 未満
	17:00~18:00	37	30 未満	30 未満
	18:00~19:00	33	30 未満	30 未満
	19:00~20:00	30 未満	30 未満	30 未満
	20:00~21:00	32	30 未満	30 未満
	21:00~22:00	33	30 未満	30 未満
	22:00~23:00	30 未満	30 未満	30 未満
	23:00~24:00	30	30 未満	30 未満
2月21日	0:00~1:00	30 未満	30 未満	30 未満
	1:00~2:00	30 未満	30 未満	30 未満
	2:00~3:00	30 未満	30 未満	30 未満
	3:00~4:00	33	30 未満	30 未満
	4:00~5:00	35	30 未満	30 未満
	5:00~6:00	33	30 未満	30 未満
	6:00~7:00	39	30 未満	30 未満
	7:00~8:00	42	30	30 未満
	8:00~9:00	43	32	30 未満
	9:00~10:00	45	34	30 未満
	10:00~11:00	44	33	30 未満
	11:00~12:00	45	33	30 未満
振動規制法（道路交通振動の要請限度）の時間区分	昼間（8:00~19:00）	42	32	30
	夜間（19:00~8:00）	33	30	30

※：30dB以下の値は30dBとして計算した。

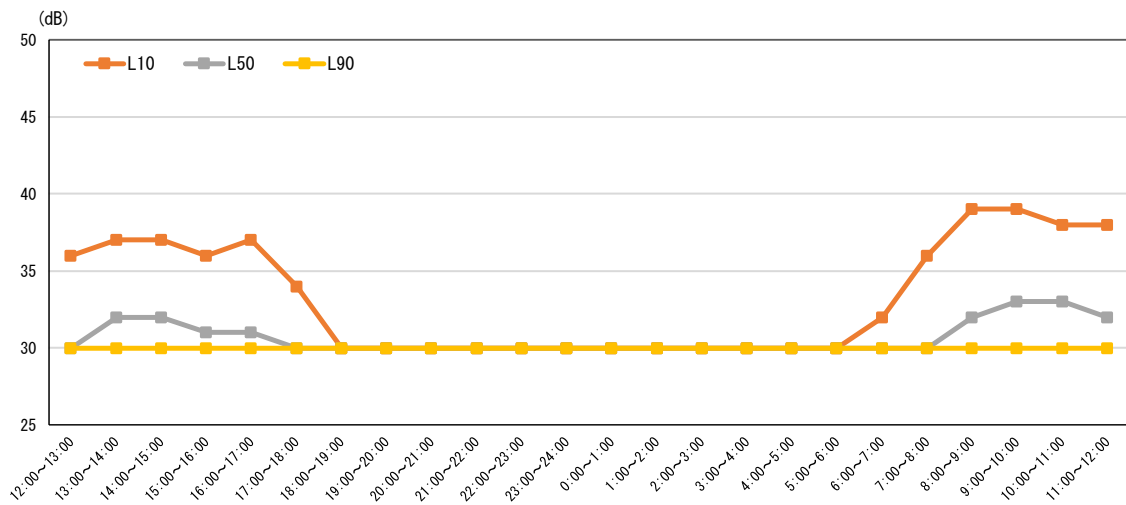


表 1.4 地盤卓越振動数調査結果 (St. 2)

単位：dB (1/3 オクターブバンド加速度レベル)

測定車両 (車線)	周波数[Hz]																			
	1	1.25	1.6	2	2.5	3.15	4	5	6.3	8	10	12.5	16	20	25	31.5	40	50	63	80
1 台目	<30	<30	<30	<30	<30	<30	<30	<30	<30	32.2	40.5	46.4	44.6	43.1	41.4	40.0	34.6	<30	<30	<30
2 台目	<30	<30	<30	<30	<30	<30	<30	<30	<30	33.8	45.4	48.8	40.1	30.4	<30	<30	<30	<30	<30	<30
3 台目	<30	<30	<30	<30	<30	<30	<30	<30	<30	<30	<30	32.8	39.6	40.8	37.1	37.5	<30	<30	<30	<30
4 台目	<30	<30	<30	<30	<30	<30	<30	<30	<30	37.7	44.4	47.8	42.8	43.3	45.6	43.0	38.8	<30	<30	<30
5 台目	<30	<30	<30	<30	<30	<30	31.1	<30	<30	<30	30.5	32.6	39.5	39.1	37.6	35.1	<30	<30	<30	<30
6 台目	<30	<30	<30	<30	<30	<30	<30	<30	<30	<30	<30	41.2	44.5	41.4	36.8	34.0	33.8	<30	<30	<30
7 台目	<30	<30	<30	<30	<30	<30	<30	<30	<30	31.8	36.7	43.8	39.6	40.5	35.0	32.2	<30	<30	<30	<30
8 台目	<30	<30	<30	<30	<30	<30	<30	<30	<30	32.9	40.8	42.5	47.2	42.2	36.2	34.7	<30	<30	<30	<30
9 台目	<30	<30	<30	<30	<30	<30	<30	<30	<30	33.2	37.7	42.3	42.4	48.2	38.1	40.6	33.4	<30	<30	<30
10 台目	<30	<30	<30	<30	<30	<30	<30	<30	<30	<30	41.0	46.3	38.4	43.4	43.0	40.7	35.7	<30	<30	<30
平均値	<30	<30	<30	<30	<30	<30	<30	<30	<30	30.6	37.3	42.5	41.9	41.2	37.8	35.1	<30	<30	<30	<30
最大カウント数	0	0	0	0	0	0	0	0	0	0	0	5	3	2	0	0	0	0	0	0
卓越振動数 [Hz]	15																			

- ※：1. 網掛けは測定車両毎の1/3 オクターブバンドの最大値を示す。
 2. 「最大カウント数」とは1/3 オクターブバンド加速度レベルが最大値を記録した中心周波数の回数を示す。
 3. 「卓越振動数」とは1/3 オクターブバンド加速度レベルが最大値を記録した中心周波数[Hz]の平均値を示す。
 4. 「平均値」の算出は、測定値が30dB未満の場合、実測値を計算に使用した。

1.4 交通量調査結果

交通量調査結果を表 1.5 に示す。

表 1.5 交通量調査結果 (St. 2)

時間帯	来場 (南⇒北)				退場 (北⇒南)				合計			
	小型車類	大型車類	合計	大型車混入率	小型車類	大型車類	合計	大型車混入率	小型車類	大型車類	合計	大型車混入率
0:00~1:00	14	14	28	50%	31	14	45	31%	45	28	73	38%
1:00~2:00	13	13	26	50%	14	9	23	39%	27	22	49	45%
2:00~3:00	10	14	24	58%	11	9	20	45%	21	23	44	52%
3:00~4:00	20	16	36	44%	12	16	28	57%	32	32	64	50%
4:00~5:00	30	20	50	40%	6	31	37	84%	36	51	87	59%
5:00~6:00	36	14	50	28%	12	26	38	68%	48	40	88	45%
6:00~7:00	140	41	181	23%	27	35	62	56%	167	76	243	31%
7:00~8:00	470	54	524	10%	105	50	155	32%	575	104	679	15%
8:00~9:00	360	66	426	15%	115	76	191	40%	475	142	617	23%
9:00~10:00	144	116	260	45%	126	104	230	45%	270	220	490	45%
10:00~11:00	125	88	213	41%	129	84	213	39%	254	172	426	40%
11:00~12:00	114	93	207	45%	138	93	231	40%	252	186	438	42%
12:00~13:00	185	66	251	26%	180	59	239	25%	365	125	490	26%
13:00~14:00	141	97	238	41%	148	95	243	39%	289	192	481	40%
14:00~15:00	148	88	236	37%	167	90	257	35%	315	178	493	36%
15:00~16:00	120	90	210	43%	130	61	191	32%	250	151	401	38%
16:00~17:00	119	46	165	28%	264	65	329	20%	383	111	494	22%
17:00~18:00	97	37	134	28%	376	31	407	8%	473	68	541	13%
18:00~19:00	77	21	98	21%	238	18	256	7%	315	39	354	11%
19:00~20:00	45	8	53	15%	138	6	144	4%	183	14	197	7%
20:00~21:00	30	14	44	32%	77	17	94	18%	107	31	138	22%
21:00~22:00	24	13	37	35%	48	14	62	23%	72	27	99	27%
22:00~23:00	18	10	28	36%	25	10	35	29%	43	20	63	32%
23:00~0:00	21	11	32	34%	14	16	30	53%	35	27	62	44%
合計	2,501	1,050	3,551	30%	2,531	1,029	3,560	29%	5,032	2,079	7,111	0

2 植物

2.1 水生植物

(1) 海藻類

海藻類（付着植物）の調査結果を表 2.1 に示す。

表 2.1(1) 海藻類（付着植物）の確認種一覧（冬季、春季）

No.	門名	綱名	目名	科名	和名	冬季						春季						
						地点 A			地点 B			地点 A			地点 B			
						上層	中層	下層	上層	中層	下層	上層	中層	下層	上層	中層	下層	
1	緑色植物	緑藻	アオサ	アオサ	ヒメアオノリ属													
2			アサ		アオサ属(旧 アオノリ属)		●		●			●	●		●	●	●	
3			アサ		アオサ属		●	●	●	●	●		●	●	●	●	●	●
4			シオグサ	シオグサ	シオグサ属		●			●	●			●	●	●	●	●
5			ハネモ	ハネモ	ハネモ属			●			●							
6	黄色植物	褐藻	シオミドロ	シオミドロ	シオミドロ科					●	●				●			
7			クロガシラ	クロガシラ	クロガシラ属			●		●	●			●	●	●	●	
8			アミジグサ	アミジグサ	ヤハズグサ						●							
9			アミジグサ		アミジグサ属													
10			カヤモノリ	カヤモノリ	フクロノリ											●	●	
11			カヤモノリ		セイヨウハバノリ				●									
12			カヤモノリ		カヤモノリ										●	●		
13			コンブ	チガイソ	ワカメ													●
14			珪藻	-	-	珪藻綱					●	●						
15			紅色植物	紅藻	ウシケノリ	ウシケノリ	アマノリ属		●		●			●				
16	サンゴモ	サンゴモ			ウスカワカニノテ						●						●	
-	サンゴモ				サンゴモ科(無節サンゴモ類)							●						
17	テングサ	テングサ			ヒメテングサ			●		●			●	●	●	●	●	●
18	テングサ				マクサ													
19	テングサ				オバクサ													
-	テングサ				テングサ科		●		●						●			
20	スギノリ	イソモッカ			イソダントウ			●		●	●		●	●	●	●	●	●
21	スギノリ	ススカケベニ			ススカケベニ									●				
22	スギノリ	ムカデノリ			ムカデノリ									●				●
23	スギノリ				サクラノリ													●
24	スギノリ				フダラク									●				
25	スギノリ	オキツノリ			オキツノリ					●								
26	スギノリ	ベニスナゴ			ベニスナゴ									●				
27	オゴノリ	オゴノリ			ミソオゴノリ									●				●
28	オゴノリ				カバノリ									●				
-	オゴノリ				オゴノリ属													
29	マサゴシバリ	ワツナギソウ			カエルデグサ									●				●
30	マサゴシバリ				フシツナギ									●				●
31	マサゴシバリ				コスジフシツナギ													
32	イギス	イギス			キヌイトグサ属			●							●		●	●
33	イギス				イギス属				●	●	●						●	●
34	イギス				ヨツガサネ属									●				
-	イギス				イギス科					●	●							
35	イギス	ダジア			ダジア属					●	●							●
36	イギス				イソハギ									●				
37	イギス	コノハノリ			ホソアヤギス													
-	イギス		コノハノリ科															
38	イギス	フジマツモ	キブリイトグサ									●			●	●		
39	イギス	フジマツモ	イトグサ属		●		●	●	●		●	●	●	●	●	●		
40	イギス	フジマツモ	コザネモ									●						
41	藍色植物	藍藻	-	-	藍藻綱				●			●	●					
出現種数																		

注1) 希少種保護の観点より、一部非公開(黒塗り表記)としている。

注2) No. 欄の「-」は、種の同定に至らず上位分類の表記になっているが、同門、同綱、同目、同科又は同属の種が確認されているため、確認種数のカウントに含まないものを表す。

表 2.1(2) 海藻類（付着植物）の確認種一覧（夏季、秋季）

No.	門名	綱名	目名	科名	和名	夏季						秋季						
						地点A			地点B			地点A			地点B			
						上層	中層	下層	上層	中層	下層	上層	中層	下層	上層	中層	下層	
1	緑色植物	緑藻	アオサ	アオサ	ヒメアオノリ属	●												
2			アサ		アオサ属(旧 アオノリ属)		●		●							●		
3			アサ		アオサ属	●	●	●	●	●	●							
4			シオグサ	シオグサ	シオグサ属	●				●						●	●	
5			ハネモ	ハネモ	ハネモ属													
6	黄色植物	褐藻	シオミドロ	シオミドロ	シオミドロ科													
7			クロガシラ	クロガシラ	クロガシラ属			●		●	●			●		●		
8			アミジグサ	アミジグサ	ヤハズグサ													
9			アジグサ		アミジグサ属							●						
10			カヤモノリ	カヤモノリ	フクロノリ													
11			カヤモノリ		セイヨウハバノリ													
12			カヤモノリ		カヤモノリ													
13			コンブ	チガイソ	ワカメ													
14			珪藻	-	-	珪藻綱												
15			紅色植物	紅藻	ウシケノリ	ウシケノリ	アマノリ属											
16	サンゴモ	サンゴモ			ウスカワカニノテ												●	
-	サンゴモ				サンゴモ科(無節サンゴモ類)													●
17	テングサ	テングサ			ヒメテングサ		●		●			●		●	●	●	●	
18	マクサ				マクサ												●	
19	オバクサ				オバクサ												●	
-	テングサ科				テングサ科											●		
20	スギノリ	イソモッカ			イソダンツウ		●	●	●	●	●					●	●	
21	ススケベニ	ススケベニ			ススケベニ													
22	ムカデノリ	ムカデノリ			ムカデノリ													
23	サクラノリ	サクラノリ			サクラノリ													
24	フダラク	フダラク			フダラク													
25	オキツノリ	オキツノリ			オキツノリ					●				●				
26	ベニスナゴ	ベニスナゴ			ベニスナゴ													
27	オゴノリ	オゴノリ			ミノオゴノリ												●	
28	カバノリ	カバノリ			カバノリ													
-	オゴノリ属				オゴノリ属													
29	カエルデグサ	ワツナギソウ			カエルデグサ													
30	フシツナギ				フシツナギ												●	
31	コスジフシツナギ				コスジフシツナギ												●	
32	キヌイトグサ属	イギス			キヌイトグサ属													
33	イギス属				イギス属					●	●					●	●	
34	ヨツガサネ属				ヨツガサネ属													
-	イギス科				イギス科												●	
35	ダジア属	ダジア			ダジア属												●	
36	インハギ				インハギ													
37	ホソアヤギス	コノハノリ	ホソアヤギス															
-	コノハノリ科		コノハノリ科															
38	キブリイトグサ	フジマツモ	キブリイトグサ															
39	イトグサ属	フジマツモ	イトグサ属		●		●	●						●				
40	コザネモ		コザネモ															
41	藍色植物	藍藻	-	-	藍藻綱	●			●	●			●	●				
出現種数																		

注 1) 希少種保護の観点より、一部非公開(黒塗り表記)としている。

注 2) No. 欄の「-」は、種の同定に至らず上位分類の表記になっているが、同門、同綱、同日、同科又は同属の種が確認されているため、確認種数のカウントに含めないものを表す。

(2) 植物プランクトン

植物プランクトンの調査結果を表 2.2 に示す。

表 2.2(1) 植物プランクトンの確認種一覧

No.	門名	綱名	目名	科名	学名	冬季		春季		夏季		秋季				
						No. 1	No. 2	No. 1	No. 2	No. 1	No. 2	No. 1	No. 2			
1	藍藻植物	藍藻	ネジメ	ユメ	Oscillatoriaceae	●						●				
2	クリプト植物	クリプト藻	-	-	Cryptomonadales	●	●	●	●		●		●			
3	渦鞭毛植物	渦鞭毛藻	プロコケントム	プロコケントム	<i>Prorocentrum balticum</i>			●	●							
4					<i>Prorocentrum micans</i>										●	
5					<i>Prorocentrum minimum</i>			●	●							
6					<i>Prorocentrum triestinum</i>				●							●
-					<i>Prorocentrum</i> sp.			●								
7					ペリテニウム	オキソキウム	<i>Oxytoxum</i> sp.									
8			ギムノテニウム	ギムノテニウム	<i>Gymnodinium sanguineum</i>										●	
-			-	-	Gymnodiniales	●	●	●	●					●		
9			ペリテニウム	ゴニオテックス	<i>Amylax triacantha</i>									●	●	
10					<i>Gonyaulax</i> sp.				●	●				●		
11			ペリテニウム	ペリテニウム	<i>Heterocapsa</i> sp.				●		●			●		
12					<i>Protoperidinium</i> spp.	●		●	●	●	●	●	●	●	●	
13			カルキオテニウム	カルキオテニウム	<i>Scrippsiella</i> sp.				●	●	●	●	●	●	●	
-	-	-	Peridinales	●	●	●	●	●	●	●	●	●	●			
14	黄色植物	黄金色藻	ディクテオカ	ディクテオカ	<i>Dictyocha fibula</i>					●						
15					<i>Distephanus speculum</i>				●		●					
16			エブリア	<i>Ebria tripartita</i>				●	●	●	●					
17		珪藻	円心	タラソシーラ	タラソシーラ	<i>Aulacoseira distans</i>	●	●	●	●	●	●	●	●		
18						<i>Aulacoseira granulata</i>	●		●						●	
-						<i>Aulacoseira</i> spp.	●	●	●		●	●				
19						<i>Cyclotella</i> spp.	●				●	●	●	●	●	●
20						<i>Skeletonema costatum</i>		●	●		●	●	●	●	●	●
21						<i>Thalassiosira</i> spp.	●	●	●	●	●	●	●	●	●	●
-						Thalassiosiraceae	●	●	●	●	●	●	●	●	●	●
22	メソシーラ			メソシーラ	メソシーラ	<i>Corethron criophilum</i>									●	
23						<i>Leptocylindrus danicus</i>	●				●	●	●	●	●	
24						<i>Leptocylindrus minimus</i>					●	●				
25		<i>Melosira juergensi</i>	●					●								
26	<i>Melosira nummuloides</i>	●		●												
27	<i>Melosira sulcata</i>											●				
28	コスキノテニス	コスキノテニス	コスキノテニス	<i>Coscinodiscus radiatus</i>				●					●			
-				<i>Coscinodiscus</i> sp.										●		
29	アステロムラ	アステロムラ	<i>Asteromphalus sarcophagus</i>			●										
30	リゾソレニア	リゾソレニア	リゾソレニア	<i>Rhizosolenia alata</i>			●									
31				<i>Rhizosolenia fragilissima</i>			●	●	●	●	●					
32				<i>Rhizosolenia imbricata</i>			●									
33				<i>Rhizosolenia phuketensis</i>						●						
34				<i>Rhizosolenia setigera</i>					●	●			●	●		
35	ビトウカク	ビトウカク	ビトウカク	<i>Cerataulina dentata</i>					●	●						
36				<i>Cerataulina pelagica</i>	●				●	●	●	●	●			
37				<i>Eucampia zodiacus</i>						●	●	●	●			
38				<i>Hemiaulus sinensis</i>							●					
39	<i>Biddulphia longicruris</i>									●	●					
40	キトケロス	キトケロス	キトケロス	<i>Chaetoceros compressum</i>					●	●	●					
41				<i>Chaetoceros constrictum</i>			●	●	●		●					
42				<i>Chaetoceros curvisetum</i>					●	●	●	●				
43				<i>Chaetoceros danicum</i>			●			●	●	●				

注) No. 欄の「-」は、種の同定に至らず上位分類の表記になっているが、同門、同綱、同日、同科又は同属の種が確認されているため、確認種数のカウントに含めないものを表す。

表 2.2(2) 植物プランクトンの確認種一覧

No.	門名	綱名	目名	科名	学名	冬季		春季		夏季		秋季											
						No. 1	No. 2	No. 1	No. 2	No. 1	No. 2	No. 1	No. 2										
44	黄色植物	珪藻	円心	ネトケス	<i>Chaetoceros debile</i>			●		●	●												
45					<i>Chaetoceros decipiens</i>									●	●								
46					<i>Chaetoceros didymum</i>			●	●	●	●	●	●	●	●								
47					<i>Chaetoceros distans</i>							●	●	●	●								
48					<i>Chaetoceros lorenzianum</i>											●							
49					<i>Chaetoceros radicans</i>										●								
50					<i>Chaetoceros sociale</i>							●	●										
-					<i>Chaetoceros</i> spp.							●	●	●	●	●	●						
51					リトデ ^{スミ} ム				<i>Ditylum brightwellii</i>					●	●	●							
52					羽状	テ ^イ トマ	テ ^イ トマ	テ ^イ トマ	<i>Fragilaria</i> sp.	●													
53			<i>Licmophora</i> sp.	●					●	●	●												
54			<i>Neodelphineis pelagica</i>											●	●								
55			<i>Synedra</i> spp.	●					●														
56			<i>Thalassionema nitzschioides</i>											●	●								
57			<i>Thalassiothrix</i> sp.														●	●					
-			Diatomaceae										●	●		●							
58			アケチテス								<i>Cocconeis</i> spp.	●				●	●						
59			ナヒ ^キ ウ	ナヒ ^キ ウ					ナヒ ^キ ウ	ナヒ ^キ ウ	<i>Amphiprora</i> spp.					●	●						
60											<i>Amphora</i> spp.	●	●	●	●					●	●		
61											<i>Cymbella</i> sp.	●											
62											<i>Diploneis</i> sp.	●											
63											<i>Gomphonema</i> sp.								●	●			
64											<i>Navicula membranacea</i>										●	●	
-											<i>Navicula</i> spp.	●	●	●	●	●	●	●	●	●	●	●	
65											<i>Pleurosigma</i> sp.	●					●	●				●	
66											ニチ ^イ	ニチ ^イ	ニチ ^イ	ニチ ^イ	<i>Bacillaria paxillifer</i>	●							
67															<i>Cylindrotheca closterium</i>	●	●	●	●	●	●	●	●
68			<i>Nitzschia</i> spp.	●					●	●					●	●	●	●	●	●	●		
69			<i>Pseudo-nitzschia multistriata</i>		●																		
70			<i>Pseudo-nitzschia pungens</i>												●	●							
-			<i>Pseudo-nitzschia</i> spp.					●	●	●	●	●	●	●									
71			スレ ^ラ				<i>Surirella</i> sp.	●															
72			ハプト植物	ハプト藻	-	-	Haptophyceae			●	●			●	●								
73			ユグ ^レ 植物	ユグ ^レ 藻	-	-	Euglenophyceae	●		●	●	●	●	●	●								
74			緑藻植物	ブラ ^シ 藻	ク ^ロ コ ^ク ム	オ ^キ ス ^チ ス	<i>Ankistrodesmus falcatus</i>	●															
75							ク ^レ ラ	<i>Micractinium</i> sp.									●						
76							ア ^ミ ト ^ロ	<i>Pediastrum</i> sp.	●														
77							セ ^ネ デ ^ス ムス	<i>Scenedesmus</i> spp.	●		●	●	●	●	●	●	●	●					
78							ホ ^シ ト ^ロ	テ ^ス テ ^イ	<i>Staurastrum</i> sp.							●							
79																							
80			不明鞭毛藻類	-	-	-	unidentified flagellates		●	●	●			●	●								
出現種類数合計						29	20	29	28	38	36	37	33										

注)No. 欄の「-」は、種の同定に至らず上位分類の表記になっているが、同門、同綱、同目、同科又は同属の種が確認されているため、確認種数のカウントに含まれないものを表す。

3 動物

3.1 陸生動物

(1) 鳥類

鳥類の調査結果を表 3.1 に示す。

表 3.1 鳥類の確認種一覧

No.	目名	科名	種名	渡りの区分	調査時期				重要種
					冬季	春季	夏季	秋季	
1	カモ	カモ	ウミアイサ	冬鳥	4				
2	カイツブリ	カイツブリ	カンムリカイツブリ	冬鳥	2				
3	ハト	ハト	カワラバト(ドバト)	留鳥	95	4	3	18	
4			キジバト	留鳥		1	2	4	
5	カツオドリ	ウ	カワウ	留鳥	9	1		12	
6	ペリカン	サギ	アオサギ	留鳥	1	1		1	
7			ダイサギ	留鳥			1		
8	チドリ	チドリ	コチドリ	夏鳥		2			○
9		カモメ	ユリカモメ	冬鳥	2				
10			ウミネコ	冬鳥			1	7	
11			セグロカモメ	冬鳥	4	17			
12	タカ	ミサゴ	ミサゴ	留鳥	4		2	5	○
13		タカ	トビ	留鳥	1	2	2	3	
14	スズメ	カラス	ハシボソガラス	留鳥	2	6	5	17	
15			ハシブトガラス	留鳥	7	4			
16		ツバメ	ツバメ	夏鳥			3		
17		ヒヨドリ	ヒヨドリ	留鳥	4			5	
18		メジロ	メジロ	留鳥				1	
19		ムクドリ	ハッカチョウ	留鳥			5		
20			ムクドリ	留鳥		5	1		
21		ヒタキ	イソヒヨドリ	留鳥				1	
22		スズメ	スズメ	留鳥	46	3	13	8	
23		セキレイ	ハクセキレイ	留鳥	11	3	6	5	
24			セグロセキレイ	留鳥			1		
25		アトリ	カワラヒワ	留鳥	3	1			
合計 8目 18科 25種				—	15種	13種	13種	13種	2種

注 1) 表中の数値は延べ確認個体数を表す。

注 2) 渡りの区分：「かがわの野鳥(鳥類リスト)」を参考に現地調査での確認状況をもとに整理した。

留鳥：一年中ほぼ同じような場所で生息している鳥

夏鳥：春に南の地域から渡来して、日本で繁殖し、秋に南へ去る鳥

冬鳥：秋に北の地域から渡来して、日本で越冬し、春に北へ帰る鳥

3.2 水生動物

(1) 動物プランクトン

動物プランクトンの調査結果を表 3.2 に示す。

表 3.2 動物プランクトンの確認種一覧

No.	門名	綱名	目名	科名	学名	冬季		春季		夏季		秋季					
						No. 1	No. 2	No. 1	No. 2	No. 1	No. 2	No. 1	No. 2				
1	繊毛虫	旋毛(コレトリカ)	テイテイヌス	カチリツボカラム	<i>Tintinnopsis radix</i>					●	●						
2				ツリカネツボ	<i>Favella ehrenbergii</i>					●							
3					<i>Favella taraikaensis</i>			●	●								
4	輪形動物	真輪虫(単生殖集)	遊泳	ドロムシ	<i>Synchaeta</i> sp.						●						
5	軟体動物	腹足	-	-	Gastropoda (larva)		●	●	●	●	●	●	●				
6		二枚貝	-	-	Bivalvia (umbo larva)	●	●	●	●	●	●	●	●				
-					Bivalvia (D-shaped larva)							●	●				
7	環形動物	多毛	-	-	Polychaeta (larva)	●	●	●	●	●	●	●	●				
8	線形動物	-	-	-	Nematoda			●	●	●	●	●	●				
9	節足動物	鯁脚	枝角	シダ	<i>Penilia avirostris</i>						●						
10				ウミオビシノコ	<i>Evadne tergestina</i>					●	●						
11						<i>Podon polyphemoides</i>						●					
12				顎脚(橈脚)	カラス	アサギ	<i>Acartia omorii</i>			●	●						
13							<i>Acartia steueri</i>						●				
-							<i>Acartia</i> spp. (copepodite)			●	●		●	●	●		
14		カラス	<i>Calanus sinicus</i> (copepodite)				●										
15			<i>Mesocalanus tenuicornis</i> (copepodite)			●											
16		セントロパシス	<i>Centropages abdominalis</i>				●					●					
17		パラカラス	<i>Paracalanus parvus</i>			●	●		●			●	●	●			
-			Paracalanidae (copepodite)			●	●	●	●	●	●	●	●	●	●		
18		オホカラス	オイト			<i>Oithona brevicornis</i>									●		
19						<i>Oithona davisae</i>	●				●	●	●	●			
20				<i>Oithona similis</i>	●	●	●	●						●			
-				Oithonidae (copepodite)	●	●	●	●	●	●	●	●	●	●			
-				-	Cyclopoida (copepodite)				●								
21		ハルバチカス	フサカサシノコ	<i>Microsetella norvegica</i>	●	●	●	●	●	●	●	●	●				
-				<i>Microsetella</i> spp. (copepodite)					●	●	●	●	●				
-				Harpacticoida	●			●	●	●							
-				Harpacticoida (copepodite)			●	●					●				
22		コエキストム	コリカス	<i>Corycaeus affinis</i>			●	●	●				●				
-				Corycaeidae (copepodite)	●	●		●		●			●				
23			オンケ	<i>Oncaea scottodicaloi</i>		●											
24			ヘミシクロプス	<i>Hemicyclops</i> sp. (copepodite)							●						
-			-	Copepoda (nauplius)	●	●	●	●	●	●	●	●	●				
25	顎脚(鞘甲)	-	-	Cirripedia (cypris)			●					●					
-				Cirripedia (nauplius)			●		●	●	●	●					
26	軟甲	等脚	-	-	Isopoda (larva)				●								
27	毛顎動物	ヤムシ	ヤムシ	ヤムシ	<i>Sagitta</i> spp. (juvenile)		●		●								
28	棘皮動物	ウニ	-	-	Echinoidea (echinopluteus)					●	●						
29	脊索動物(尾索動物)	尾虫	尾虫	オキホレ	<i>Oikopleura dioica</i>	●	●	●	●	●	●	●					
30					<i>Oikopleura longicauda</i>	●				●	●						
-					<i>Oikopleura</i> spp.	●	●	●	●	●	●	●	●				
31	脊索動物(脊椎動物)	硬骨魚	-	-	Osteichthyes (egg)				●								
種類数						10	13	12	13	14	20	10	12				

注)No. 欄の「-」は、種の同定に至らず上位分類の表記になっているが、同門、同綱、同日、同科又は同属の種が確認されているため、確認種数のカウントに含めないものを表す。

(2) 魚卵・稚仔魚

魚卵・稚仔魚の調査結果を表 3.3、表 3.4 に示す。

表 3.3 魚卵調査結果

単位：個体数/1,000 m³

No.	門名	綱名	目名	科名	学名	和名	冬季		春季		夏季		秋季		
							No. 1	No. 2	No. 1	No. 2	No. 1	No. 2	No. 1	No. 2	
1	脊索動物	硬骨魚	ニシン	ニシン	<i>Konosirus punctatus</i>	コノシロ			2,170	760	485	886			
2				カタクチイワシ	<i>Engraulis japonicus</i>	カタクチイワシ			145	54	2,228	46		364	
3			スズキ	ネズッコ	Callionymidae		ネズッコ科			723	1,085				2
4			カレイ	ウシノシタ	Cynoglossidae		ウシノシタ科			579	651				
5			-	-	Unidentified s.o. Egg-1		単脂球形卵-1			2,749	3,255				
6					Unidentified s.o. Egg-2		単脂球形卵-2			10,706	10,959				
7					Unidentified s.o. Egg-3		単脂球形卵-3					3,295	10,178		
8					Unidentified s.o. Egg-4		単脂球形卵-4					1,740	5,107		
9					Unidentified s.o. Egg-5		単脂球形卵-5						3		
10					Unidentified s.o. Egg-6		単脂球形卵-6								9
11					Unidentified n.o. Egg-1		無脂球形卵-1					3			
12					Unidentified n.o. Egg-2		無脂球形卵-2						3		
個体数合計							0	0	17,072	16,764	7,751	16,223	0	375	
確認種数							0	0	6	6	5	6	0	3	

18

【不明卵の特徴一覧】

不明卵の区分		卵径(mm)	油球径(mm)	備考
Unidentified s.o. Egg-1	単脂球形卵-1	0.88-0.90	0.21-0.22	
Unidentified s.o. Egg-2	単脂球形卵-2	0.95-1.01	0.22-0.24	
Unidentified s.o. Egg-3	単脂球形卵-3	0.57-0.64	0.11-0.12	
Unidentified s.o. Egg-4	単脂球形卵-4	0.66-0.75	0.13-0.15	
Unidentified s.o. Egg-5	単脂球形卵-5	0.92	0.15	
Unidentified s.o. Egg-6	単脂球形卵-6	0.66-0.71	0.14-0.16	
Unidentified n.o. Egg-1	無脂球形卵-1	0.75	-	
Unidentified n.o. Egg-2	無脂球形卵-2	1.32	-	

表 3.4 稚仔魚の確認種一覧

No.	門名	綱名	目名	科名	和名	冬季		春季		夏季		秋季				
						No. 1	No. 2	No. 1	No. 2	No. 1	No. 2	No. 1	No. 2			
1	軟体動物	頭足	-	-	頭足綱	2				10						
2	脊索動物	硬骨魚	ニシン	ニシン	サッパ					81	248					
3					コノシロ					3	31					
4					カタクチイワシ	カタクチイワシ					10	59				
5			スズキ	メバル	メバル	カサゴ	8	13	50	468						
6						メバル属	6	4								
7				コチ	コチ科						3					
8				イサキ	イサキ科								5			
9				キス	シロギス									3		
10				タウエガジ	タウエガジ科				8		14					
11				イカナゴ	イカナゴ				22	35						
12				コケギンボ	コケギンボ属						54					
13				-	イソギンボ	イソギンボ	ナベカ					35	8			
14							イソギンボ科					124	171			
15				ネズッポ	ネズッポ科							3				
15				ハゼ	ハゼ科						2,803	95	230	271	3	8
16				カレイ	ウシノシタ	ウシノシタ	イヌノシタ属				5	3				
17				フグ	カワハギ	カワハギ	アミメハギ								8	
18							フグ	フグ科				5	20			
個体数合計						46	52	2,931	586	499	793	14	8			
確認種数						5	3	6	4	8	6	3	1			

注)No. 欄の「-」は、種の同定に至らず上位分類の表記になっているが、同門、同綱、同目、同科又は同属の種が確認されているため、確認種数のカウントに含めないものを表す。

(3) 底生動物

底生動物の調査結果を表 3.5 に示す。

表 3.5(1) 底生動物の確認種一覧

No.	門名	綱名	目名	科名	和名	冬季		春季		夏季		秋季				
						No. 1	No. 2	No. 1	No. 2	No. 1	No. 2	No. 1	No. 2			
1	刺胞動物	花虫	ウミエラ	-	ウミエラ目		●									
2			ハナギンチャク	ハナギンチャク	ハナギンチャク科					●						
3	紐形動物	-	-	-	紐形動物門		●	●	●		●					
4	箒虫動物	ホウキムシ	ホウキムシ	-	Phoronis 属		●				●					
5	軟体動物	腹足	盤足	リソツボ	リソツボ科		●		●	●						
6				ミズゴマツボ	ウミゴマツボ											
7				タマガイ	フロガイダマン											
8			翼舌	イトカケガイ	Epitonium 属							●				
9			新腹足	フトコロガイ	Mitrella 属		●									
10				ムシロガイ	アラムシロ				●		●				●	
11					キヌボラ						●					
-					ムシロガイ科			●					●			
12				クダマキガイ	Paradrillia 属		●									
-					クダマキガイ科		●									
13					タケノコガイ	タケノコガイ科									●	
14				異旋	トウガタガイ	Orinella 属		●		●						
-						トウガタガイ科		●		●						
15				頭楯	マメウラシマガイ	Ringiculina 属						●	●			
16			スイフガイ		カミズカイコガイダマン											
-					スイフガイ科		●			●						
17			ヘコミツララガイ		Retusa 属						●					
18			キセワタガイ	Philine 属								●				
-				キセワタガイ科								●				
19			二枚貝	キスタガレイ	キスタガレイ	キスタガレイ										
20				イガイ	イガイ	ホトトギスガイ		●		●	●	●				
21				マルスダレガイ	ツキガイ	イセシラガイ									●	
-						ツキガイ科										
22				ザルガイ	チゴトリガイ							●	●			
23				バカガイ	チヨノハナガイ					●	●	●				
24				ニッコウガイ	コメザクラ		●			●						
25					サクラガイ											
26	ヒメシラトリ					●	●	●	●	●	●	●				
-	ニッコウガイ科					●		●	●	●	●					
27	アサジガイ	シズクガイ				●		●	●	●	●					
-	アサジガイ科				●											
28	ケシハマグリ	ケシトリガイ						●			●					
29	マルスダレガイ	ヒメカノコアサリ			●			●	●	●						
30	オオノガイ	キヌマイトガイ		キヌマトリガイ				●								
31	ウミタケガイモドキ	オキナガイ	オキナガイ								●					
-			Laternula 属		●		●		●							
32	環形動物	多毛	サシバゴカイ	ウロコムシ	Harmothoe 属			●	●		●					
33				イラリウロコムシ	ノラリウロコムシ科							●				
34				サシバゴカイ	Eteone 属										●	
35			Phyllodoce 属						●							
-			サシバゴカイ科			●			●							
36			チロリ	Glycera 属		●	●	●			●					
37			ニカイチロリ	Glycinde 属		●										
38			オトヒメゴカイ	オトヒメゴカイ科				●	●							
39			カギゴカイ	Sigambra 属				●	●		●	●	●	●		
-				カギゴカイ科							●	●				
40			シリス	Syllinae 亜科				●								
41			ゴカイ	オウギゴカイ				●								
42			タンザクゴカイ	タンザクゴカイ科								●				
43	シロガネゴカイ	Nephtys 属		●	●	●	●	●								
44	ウミケムシ	ウミケムシ	ウミケムシ科							●						
45	イソメ	ギボシイソメ	カタマグリギボシイソメ		●	●	●	●	●	●						

注 1) 希少種保護の観点より、一部非公開(黒塗り表記)としている。

注 2) No. 欄の「-」は、種の同定に至らず上位分類の表記になっているが、同門、同綱、同目、同科又は同属の種が確認されているため、確認種数のカウントに含めないものを表す。

表 3.5(2) 底生動物の確認種一覧

No.	門名	綱名	目名	科名	和名	冬季		春季		夏季		秋季								
						No. 1	No. 2	No. 1	No. 2	No. 1	No. 2	No. 1	No. 2							
46	環形動物	多毛	イソメ	ノリコイソメ	ノリコイソメ科			●		●										
47			ホコサキゴカイ	ヒメエラゴカイ	ヒメエラゴカイ科					●										
48			スピオ	スピオ	スピオ	ケンサキシピオ	ケンサキシピオ		●				●		●					
49						シノハネエラスピオ	シノハネエラスピオ						●							
50						フクロハネエラスピオ	フクロハネエラスピオ					●								
51						Polydora 属	Polydora 属				●	●								
52						マクスピオ	マクスピオ							●		●				
53						イトエラスピオ	イトエラスピオ								●					
-						Prionospio 属	Prionospio 属					●	●	●						
54						Pseudopolydora 属	Pseudopolydora 属				●	●	●	●	●					
55						Rhynchospio 属	Rhynchospio 属				●		●	●						
56						Scolecopsis 属	Scolecopsis 属					●		●	●					
57						モロテゴカイ	モロテゴカイ	モロテゴカイ	モロテゴカイ							●				
58						ミズヒキゴカイ	ミズヒキゴカイ	ミズヒキゴカイ	Chaetozone 属	Chaetozone 属				●	●	●				
59									Cirriformia 属	Cirriformia 属								●		
60									Tharyx 属	Tharyx 属					●		●	●	●	
61			イトゴカイ	イトゴカイ	イトゴカイ	Capitella 属	Capitella 属	●		●		●		●						
62						Notomastus 属	Notomastus 属							●	●		●			
-						イトゴカイ科	イトゴカイ科				●	●	●	●	●					
63						タケフシゴカイ	タケフシゴカイ	タケフシゴカイ科	タケフシゴカイ科			●		●		●		●		
64			オフエリアゴカイ	オフエリアゴカイ	オフエリアゴカイ	Armandia 属	Armandia 属		●											
65			フサゴカイ	フサゴカイ	フサゴカイ	フサゴカイ科	フサゴカイ科		●			●								
66						ウミイサゴムシ	ウミイサゴムシ科	ウミイサゴムシ科							●					
67						タマグシフサゴカイ	Terebellides 属	Terebellides 属				●			●					
68			ケヤリムシ	ケヤリムシ	ケヤリムシ	Chone 属	Chone 属				●		●							
69						Euchone 属	Euchone 属							●						
-						ケヤリムシ科	ケヤリムシ科					●								
70			ホシムシ	フクロホシムシ	フクロホシムシ	フクロホシムシ科	フクロホシムシ科						●							
71			節足動物	貝形虫	ミオドコーバ	-	ミオドコーバ亜目		●		●		●							
72			軟甲	端脚	端脚	スガメソコエビ	スガメソコエビ属			●										
73	ヒゲナガヨコエビ	ヒゲナガヨコエビ属				ヒゲナガヨコエビ属					●									
74	ユンボソコエビ	ユンボソコエビ				ユンボソコエビ	ドロソコエビ属	ドロソコエビ属	●		●		●							
-							ユンボソコエビ科	ユンボソコエビ科			●	●	●	●						
75	ドロクダムシ	ドロクダムシ				ドロクダムシ	ホソヨコエビ属	ホソヨコエビ属			●									
-							ドロクダムシ科	ドロクダムシ科			●		●		●	●				
76	エンマヨコエビ	エンマヨコエビ				エンマヨコエビ	トゲホヨコエビ属	トゲホヨコエビ属				●								
77	メリタヨコエビ	メリタヨコエビ				メリタヨコエビ	ドロヨコエビ	ドロヨコエビ		●				●						
78	クチバシソコエビ	クチバシソコエビ				クチバシソコエビ	サンバツソコエビ属	サンバツソコエビ属					●							
79	ワレカラ	ワレカラ				ワレカラ	ワレカラ属	ワレカラ属		●		●								
80	タナイス	タナイス				タナイス	Zeuxo 属	Zeuxo 属			●		●							
81							レプトケリア	レプトケリア	レプトケリア科	レプトケリア科				●						
82	クーマ	ナギサクーマ				ナギサクーマ	Eocuma 属	Eocuma 属		●										
83	十脚	十脚				十脚	テッポウエビ	Alpheus 属			●									
84							Athanas 属	Athanas 属					●							
85							ロウソクエビ	ロウソクエビ	ロウソクエビ	Processa 属	Processa 属							●		
86			モガニ	モガニ	モガニ		Pugettia 属	Pugettia 属						●						
87				メナシビンノ	メナシビンノ				●											
88	半索動物	ギボシムシ	-	-	ギボシムシ綱						●									
89	棘皮動物	クモヒトデ	閉蛇尾	スナクモヒトデ	スナクモヒトデ科				●		●									
90		ウニ	ブンブク	ヒラタブンブク	オカメブンブク	オカメブンブク						●								
91	脊索動物	ホヤ	マボヤ	フクロボヤ	フクロボヤ科		●		●											
確認種数																				

注 1) 希少種保護の観点より、一部非公開(黒塗り表記)としている。
 注 2) No. 欄の「-」は、種の同定に至らず上位分類の表記になっているが、同門、同綱、同目、同科又は同属の種が確認されているため、確認種数のカウントに含めないものを表す。

(4) 付着動物

付着動物の調査結果を表 3.6 に示す。

表 3.6(1) 附着動物の確認種一覧 (冬季、春季 (1/4))

No.	門名	綱名	目名	科名	和名	冬季						春季								
						地点A			地点B			地点A			地点B					
						上層	中層	下層	上層	中層	下層	上層	中層	下層	上層	中層	下層			
1	海綿動物	尋常海綿	-	-	尋常海綿綱					●	●						●	●		
2	刺胞動物	ヒドロ虫	-	-	ヒドロ虫綱															
3		花虫	イソギンチャク	タテジマイソギンチャク	タテジマイソギンチャク		●		●	●			●	●	●	●				
-					イソギンチャク目		●		●	●			●	●	●	●				
4	扁形動物	有棒状体	多岐腸	-	多岐腸目						●							●		
5	紐形動物	-	-	-	紐形動物門		●			●	●					●	●	●		
6	箘虫動物	ホウキムシ	ホウキムシ	-	Phoronis 属						●									
7	腕足動物	舌殻	シャミセンガイ	スズメガイダマシ	スズメガイダマシ科						●									
8	苔虫動物	狭喉	円口	クダクケムシ	クダクケムシ科													●		
9			裸喉	唇口	トゲイタコケムシ	トゲイタコケムシ科								●						
10					フサコケムシ	フサコケムシ科											●	●		
11					モロテコケムシ	モロテコケムシ科											●	●		
12					チゴケムシ	チゴケムシ			●							●	●	●		
13					ヒラコケムシ	ヒラコケムシ科											●	●		
14					テングコケムシ	テングコケムシ科														
15					ウスコケムシ	ウスコケムシ科												●		
16					モンクコケムシ	モンクコケムシ科														
17					コブコケムシ	コブコケムシ科														
18					アミコケムシ	アミコケムシ科												●		
19		軟体動物	多板	新ヒザラガイ	ウスヒザラガイ	ウスヒザラガイ科													●	
20	ヒゲヒザラガイ				ヒゲヒザラガイ	ヒゲヒザラガイ														
21	クサズリガイ				ヒザラガイ	ヒザラガイ			●		●	●				●			●	●
22	ケハダヒザラガイ				ヒメケハダヒザラガイ	ヒメケハダヒザラガイ			●		●	●				●	●	●	●	●
23	腹足				カサガイ	ユキノカサガイ	ウノアシ					●	●						●	●
24								シボリガイ					●	●					●	●
25				古腹足	ニシキウズガイ	チグサガイ														
26				盤足	スズメハマツボ	スズメハマツボ														●
27					タマキビ	コビトウラウスガイ			●							●				
28						マルウズラタマキビ			●								●			
29						タマキビ	タマキビ			●							●		●	
30						リソツボ	タマツボ													●
-						リソツボ科														
31					カワザンシヨウガイ	カワザンシヨウガイ科														
32					ムカデガイ	オオヘビガイ			●		●					●		●	●	
33					ハナツトガイ	ハナツトガイ科														
34				翼舌	ミツクチキリオレ	ミツクチキリオレ科						●								●
35					イトカケガイ	イナザワハベガイ					●	●				●		●		
36				新腹足	アッキガイ	レイシガイ														
37							イボニシ													●
-							Thais 属					●	●				●		●	●
-							アッキガイ科													
38			フトコロガイ			ムギガイ														●
39						ノミニナモドキ														●
-				Zafra 属																
40		異旋	トウガタガイ	トウガタガイ科																
41		頭楯	ブドウガイ	Haloa 属																
42			ウズムシウミウシ	ウズムシウミウシ科										●	●					
43			裸鰓	-	裸鰓目												●			

注)No. 欄の「-」は、種の同定に至らず上位分類の表記になっているが、同門、同綱、同目、同科又は同属の種が確認されているため、確認種数のカウントに含めないものを表す。

表 3.6(2) 付着動物の確認種一覧 (冬季、春季 (2/4))

No.	門名	綱名	目名	科名	和名	冬季						春季												
						地点 A			地点 B			地点 A			地点 B									
						上層	中層	下層	上層	中層	下層	上層	中層	下層	上層	中層	下層							
44	軟体動物	腹足	基眼	カラマツガイ	キクノハナガイ																			
45					カラマツガイ				●	●								●	●					
-					Siphonaria 属																			
46		二枚貝	フネガイ	フネガイ	コベルトフネガイ						●													
47					カリガネエガイ																			
-					フネガイ科								●											
48			イガイ	イガイ	ムラサキイガイ						●								●	●				
49					クログチ	●	●		●				●	●					●					
50					ヒバリガイモドキ				●															
51					ホトギスガイ																			
52					Lithophaga 属									●										
53					カキ	ナミマガシワ	ナミマガシワ						●											
-			ナミマガシワ科																		●			
54			マルスダレガイ	イタボガキ	ケガキ									●	●	●	●	●	●	●	●			
-					イタボガキ科	●	●		●	●	●	●	●	●	●	●	●	●	●	●	●	●		
55		チリハギガイ			チリハギガイ				●									●	●					
56		トマヤガイ	トマヤガイ									●												
57		フナタガイ	ウネナシトマヤガイ																					
58		オオノガイ	セミアサリ	イワホリガイ									●	●			●	●						
-				イワホリガイ科																	●			
59		環形動物	多毛	サンバゴカイ	キスマトイガイ	キスマトイガイ														●				
60					ツクエガイ	ツクエガイ科																●		
61		環形動物	多毛	サンバゴカイ	ヒメウロコムシ	ヒメウロコムシ科																		
62					ウロコムシ	Lepidonotus 属						●	●	●	●	●	●	●	●	●	●	●		
63						Harmothoe 属																	●	
-						ウロコムシ科								●										
64					サシバゴカイ	Eulalia 属		●	●		●					●	●	●	●	●	●			
65							Nereiphylla 属				●						●							
-							サシバゴカイ科											●						
66					シリス	ムラサキシマシリス																		
67	Syllinae 亜科						●	●	●	●	●	●	●	●	●	●	●	●	●	●	●	●	●	
68	ゴカイ				ヒゲブトゴカイ																			
69						マサゴゴカイ																	●	
70						ヤスリゴカイ																		●
71						クマドリゴカイ	●	●	●				●	●			●	●			●	●		●
72						スナイソゴカイ																		
73						ツルヒゲゴカイ																		●
74						イソツルヒゲゴカイ																		
75						デンガクゴカイ																		
76						タンザクゴカイ	タンザクゴカイ科																	●
77						イソメ	イソメ	Eunice 属																●
78	シボリイソメ																							
79	セグロイソメ				セグロイソメ																			
80	スピオ				スピオ	Boccardiella 属																●		
81						Polydora 属																		
82							●	●		●	●													●
83		Cirratulus 属																			●			
84	ミズヒキゴカイ	Cirriformia 属																	●					
		Dodecaceria 属																	●					

注 1) 希少種保護の観点より、一部非公開(黒塗り表記)としている。

注 2) No. 欄の「-」は、種の同定に至らず上位分類の表記になっているが、同門、同綱、同日、同科又は同属の種が確認されているため、確認種数のカウントに含めないものを表す。

表 3.6(3) 付着動物の確認種一覧 (冬季、春季 (3/4))

No.	門名	綱名	目名	科名	和名	冬季						春季								
						地点 A			地点 B			地点 A			地点 B					
						上層	中層	下層	上層	中層	下層	上層	中層	下層	上層	中層	下層			
-	環形動物	多毛	スピオ	ミズヒキゴカイ	ミズヒキゴカイ科						●			●		●				
85			オフェリアゴカイ	オフェリアゴカイ	カスリオフェリア						●									
86			フサゴカイ	フサゴカイ	Amphitritinae 亜科			●		●	●				●		●			
87					Thelepus 属						●					●	●			
-					フサゴカイ科			●		●										
88				ケヤリムシ	ケヤリムシ	ケヤリムシ科			●			●					●			
89					カンザシゴカイ	エゾカサネカンザシゴカイ					●				●		●			
90						ホソトゲカンザシゴカイ										●	●			
91						ヤッコカンザシゴカイ			●	●	●	●			●	●				
92						Serpula 属														
93						Spirobranchus 属														
-						カンザシゴカイ科			●											
94				ホシムシ	サメハダホシムシ	サメハダホシムシ	サメハダホシムシ科			●		●	●							
95			節足動物	ウミグモ	-	-	ウミグモ綱													
96	顎脚	無柄			イワフジツボ	イワフジツボ									●	●				
97							フジツボ	サンカクフジツボ			●		●			●	●	●		
98								タテジマフジツボ		●	●				●	●				
99								アミメフジツボ												
100								アメリカフジツボ												
101								シロスジフジツボ		●						●				
102				軟甲	アミ	アミ	アミ	アミ科												
103	端脚	ヒゲナガヨコエビ				ヒゲナガヨコエビ	ヒゲナガヨコエビ属								●		●	●		
104								イッケヒゲナガヨコエビ属												
105							ユンボソコエビ	ドロソコエビ属												
-								ユンボソコエビ科						●	●			●	●	●
106							ドロクダムシ	ホソヨコエビ属												
-								ドロクダムシ科			●	●	●	●	●		●	●	●	●
107						イシクヨコエビ	ソコエビ属					●		●					●	
108							クダオソコエビ属							●					●	
109						カマキリヨコエビ	カマキリヨコエビ属							●				●	●	
110						ドロノミ	ドロノミ属													
111		メリタヨコエビ	メリタヨコエビ属																	
112		タテソコエビ	タテソコエビ属										●							
113		トゲヨコエビ	トゲヨコエビ属																	
114		モクズヨコエビ	モクズヨコエビ科								●				●					
115		フレカラ	フレカラ属										●				●			
116	等脚	ウミミズムシ	ウミミズムシ			ウミミズムシ科							●				●			
117				ムンナ	ムンナ科							●				●				
118				コツブムシ	Dynoides 属					●	●			●	●		●			
119					Gnorimosphaeroma 属			●												
120	十脚	タナイス	タナイス	Zeuxo 属						●	●		●	●	●	●				
121				テッポウエビ	Alpheus 属															
122				ヤドカリ	ヤドカリ科															
123				ホンヤドカリ	ユビナガホンヤドカリ										●					
-					ホンヤドカリ科															
124				カニダマシ	フトウデネジレカニダマシ								●							
125				モガニ	Pugettia 属								●							
126				ヤワラガニ	Halicarcinus 属							●	●							

注)No. 欄の「-」は、種の同定に至らず上位分類の表記になっているが、同門、同綱、同目、同科又は同属の種が確認されているため、確認種数のカウントに含めないものを表す。

表 3.6(4) 付着動物の確認種一覧（冬季、春季（4/4））

No.	門名	綱名	目名	科名	和名	冬季						春季							
						地点A			地点B			地点A			地点B				
						上層	中層	下層	上層	中層	下層	上層	中層	下層	上層	中層	下層		
127	節足動物	軟甲	十脚	ケブカガニ	マキトラノオガニ														
-					●														
128				オウギガニ	サメハダオウギガニ							●							
-					オウギガニ科							●					●	●	
129				ベンケイガニ	ヒメベンケイガニ			●	●	●	●			●	●	●	●	●	
130				モクズガニ	ヒメケフサイソガニ			●						●					
131					タカノケフサイソガニ									●					
132					カクレガニ			●						●					
133				昆虫	ハエ	-	ハエ目（幼虫）	●	●					●	●		●	●	
-						ハエ目（蛹）								●			●		
134	棘皮動物	クモヒトデ	閉蛇尾	トゲクモヒトデ	トゲクモヒトデ科														
135	脊索動物	ホヤ	マメボヤ	マンジュウボヤ	マンジュウボヤ科												●		
136				ナツメボヤ	ナツメボヤ科							●						●	
137				マボヤ	イタボヤ	イタボヤ科							●						●
138					シロボヤ	シロボヤ科							●						●
139				マボヤ	マボヤ科						●	●						●	●
140				硬骨魚	スズキ	イソギンボ	トサカギンボ			●									
確認種数																			

注1) 希少種保護の観点より、一部非公開(黒塗り表記)としている。

注2) No. 欄の「-」は、種の同定に至らず上位分類の表記になっているが、同門、同綱、同日、同科又は同属の種が確認されているため、確認種数のカウントに含めないものを表す。

表 3.6(5) 付着動物の確認種一覧（夏季、秋季（1/4））

No.	門名	綱名	目名	科名	和名	夏季						秋季					
						地点 A			地点 B			地点 A			地点 B		
						上層	中層	下層	上層	中層	下層	上層	中層	下層	上層	中層	下層
1	海綿動物	尋常海綿	-	-	尋常海綿綱				●	●				●	●	●	
2	刺胞動物	ヒドロ虫	-	-	ヒドロ虫綱									●			
3		花虫	イソギンチャク	タテジマイソギンチャク	タテジマイソギンチャク		●		●			●		●	●		
-					イソギンチャク目		●		●								
4	扁形動物	有棒状体	多岐腸	-	多岐腸目									●		●	
5	紐形動物	-	-	-	紐形動物門		●		●	●					●		
6	箴虫動物	ホウキムシ	ホウキムシ	-	Phoronis 属											●	
7	腕足動物	舌殻	シャミセンガイ	スズメガイダマシ	スズメガイダマシ科						●						
8	苔虫動物	狭喉	円口	クダコケムシ	クダコケムシ科						●						
9		裸喉	唇口	トゲイタコケムシ	トゲイタコケムシ科												
10				フサコケムシ	フサコケムシ科									●			
11				モロテコケムシ	モロテコケムシ科											●	
12				チゴケムシ	チゴケムシ			●		●	●			●			
13				ヒラコケムシ	ヒラコケムシ科					●	●					●	
14				テングコケムシ	テングコケムシ科												
15				ウスコケムシ	ウスコケムシ科												
16				モンゴチコケムシ	モンゴチコケムシ科												
17				コブコケムシ	コブコケムシ科						●					●	
18				アミコケムシ	アミコケムシ科						●						
19	軟体動物	多板	新ヒザラガイ	ウスヒザラガイ	ウスヒザラガイ科												
20				ヒゲヒザラガイ	ヒゲヒザラガイ											●	
21				クサズリガイ	ヒザラガイ		●		●			●	●	●	●		
22				ケハダヒザラガイ	ヒメケハダヒザラガイ		●	●	●	●		●	●	●	●	●	
23		腹足	カサガイ	ユキノカサガイ	ウノアシ				●					●	●		
24					シボリガイ				●	●				●	●		
25			古腹足	ニシキウズガイ	チグサガイ						●						
26			盤足	スズメハマツボ	スズメハマツボ											●	
27				タマキビ	コビトウラウズガイ		●		●			●					
28					マルウズラタマキビ		●					●					
29					タマキビ		●					●	●	●			
30				リソツボ	タマツボ												
-					リソツボ科						●						
31				カワザンショウガイ	カワザンショウガイ科		●					●	●				
32				ムカデガイ	オオヘビガイ			●		●				●		●	
33				ハナツトガイ	ハナツトガイ科												
34		翼舌		ミツクチキリオレ	ミツクチキリオレ科						●					●	
35				イトカケガイ	イナザワハベガイ												
36		新腹足		アッキガイ	レイシガイ												
37					イボニシ				●			●		●			
-					Thais 属							●		●	●		
-					アッキガイ科						●						
38				フトコロガイ	ムギガイ						●				●	●	
39					ノミナモドキ						●					●	
-					Zafra 属											●	
40		異旋		トウガタガイ	トウガタガイ科						●						
41		頭楯		ブドウガイ	Haloa 属										●	●	
42				ウズムシウミウシ	ウズムシウミウシ科												
43					裸鰓目											●	

注)No. 欄の「-」は、種の同定に至らず上位分類の表記になっているが、同門、同綱、同目、同科又は同属の種が確認されているため、確認種数のカウントに含めないものを表す。

表 3.6(6) 附着動物の確認種一覧 (夏季、秋季 (2/4))

No.	門名	綱名	目名	科名	和名	夏季						秋季										
						地点 A			地点 B			地点 A			地点 B							
						上層	中層	下層	上層	中層	下層	上層	中層	下層	上層	中層	下層					
44	軟体動物	腹足	基眼	カラマツガイ	キクノハナガイ																	
45					カラマツガイ									●				●				
-					Siphonaria 属					●	●				●				●			
46		二枚貝	フネガイ	フネガイ	コベルトフネガイ														●			
47					カリガネエガイ					●										●		
-					フネガイ科								●							●		
48			イガイ	イガイ	ムラサキイガイ															●		
49					クログチ	●	●			●	●				●	●			●			
50					ヒバリガイモドキ														●			
51					ホトトギスガイ	●																
52					Lithophaga 属															●	●	
53					カキ	ナミマガシワ	ナミマガシワ															
-				ナミマガシワ科																		
54				イタボガキ	ケガキ																	
-					イタボガキ科	●	●			●				●	●		●		●			
55			マルスダレガイ	チリハギガイ	チリハギガイ	●	●			●	●						●	●				
56					トマヤガイ								●									
57					フナガタガイ	ウネナシトマヤガイ																
58		イワホリガイ			セミアサリ													●	●			
-				イワホリガイ科																		
59		オオノガイ	キヌマトイガイ	キヌマトイガイ															●			
60				ツクエガイ	ツクエガイ科														●			
61		環形動物	多毛	サンバゴカイ	ヒメウロコムシ	ヒメウロコムシ科																
62					ウロコムシ	Lepidonotus 属					●	●			●	●		●	●		●	
63						Harmothoe 属															●	
-					ウロコムシ科																	
64				サンバゴカイ	Eulalia 属																	
65					Nereiphylla 属																	
-					サンバゴカイ科																	●
66				シリス	ムラサキシマシリス																●	
67	Syllinae 亜科				●	●			●	●	●			●	●	●	●	●	●	●		
68	ゴカイ			ヒゲブトゴカイ																		
69				マサゴゴカイ																●		
70				ヤスリゴカイ																		
71				クマドリゴカイ																●		
72				スナイソゴカイ																●		
73				ツルヒゲゴカイ																		
74				イソツルヒゲゴカイ																●		
75				デンガクゴカイ																	●	
76				タンザクゴカイ	タンザクゴカイ科																	
77				イソメ	イソメ	Eunice 属															●	
78	シボリイソメ																			●		
79	セグロイソメ				セグロイソメ																	
80	スピオ			スピオ	Boccardiella 属																	
81					Polydora 属																●	
82					ミズヒキゴカイ	Cirratulus 属															●	
83						Cirriformia 属																●
84						Dodecaceria 属																●

注 1) 希少種保護の観点より、一部非公開(黒塗り表記)としている。

注 2) No. 欄の「-」は、種の同定に至らず上位分類の表記になっているが、同門、同綱、同日、同科又は同属の種が確認されているため、確認種数のカウントに含めないものを表す。

表 3.6(7) 附着動物の確認種一覧（夏季、秋季（3/4））

No.	門名	綱名	目名	科名	和名	夏季						秋季						
						地点A			地点B			地点A			地点B			
						上層	中層	下層	上層	中層	下層	上層	中層	下層	上層	中層	下層	
-	環形動物	多毛	スピオ	ミズヒキゴカイ	ミズヒキゴカイ科						●			●				
85			オフェリアゴカイ	オフェリアゴカイ	カスリオフェリア													
86			フサゴカイ	フサゴカイ	Amphitritinae 亜科			●		●	●			●		●	●	
87					Thelepus 属						●	●			●		●	
-					フサゴカイ科													
88				ケヤリムシ	ケヤリムシ	ケヤリムシ科						●				●	●	
89				カンザシゴカイ	カンザシゴカイ	エゾカサネカンザシゴカイ												
90						ホソトゲカンザシゴカイ										●		
91						ヤッコカンザシゴカイ			●	●	●				●	●		
92						Serpula 属											●	
93						Spirobranchus 属										●		
-						カンザシゴカイ科												
94				ホシムシ	サメハダホシムシ	サメハダホシムシ	サメハダホシムシ科											
95			節足動物	ウミグモ	-	-	ウミグモ綱						●					
96	顎脚	無柄			イワフジツボ	イワフジツボ				●	●				●	●		
97					サンカクフジツボ	フジツボ	サンカクフジツボ			●	●	●			●	●	●	
98					タテジマフジツボ		タテジマフジツボ	●	●	●				●	●	●		
99					アミメフジツボ		アミメフジツボ									●		
100					アメリカフジツボ		アメリカフジツボ									●		
101					シロスジフジツボ		シロスジフジツボ	●	●						●	●		
102					軟甲	アミ	アミ	アミ科						●				
103	端脚	ヒゲナガヨコエビ			ヒゲナガヨコエビ	ヒゲナガヨコエビ属			●		●	●					●	
104					イッケヒゲナガヨコエビ属							●						
105					ユンボソコエビ	ドロソコエビ属	●	●										
-						ユンボソコエビ科						●	●			●		●
106					ドロクダムシ	ホソヨコエビ属							●					
-						ドロクダムシ科	●	●	●	●	●	●	●	●	●	●	●	●
107			イシクヨコエビ	ソコエビ属								●						
108				クダオソコエビ属								●						
109			カマキリヨコエビ	カマキリヨコエビ属								●						
110			ドロノミ	ドロノミ属								●						
111			メリタヨコエビ	メリタヨコエビ属								●			●			
112			タテソコエビ	タテソコエビ属														
113			トゲヨコエビ	トゲヨコエビ属												●		
114			モクズヨコエビ	モクズヨコエビ科					●	●	●							
115	ワレカラ	ワレカラ属						●	●									
116	等脚	ウミミズムシ	ウミミズムシ	ウミミズムシ科														
117			ムンナ	ムンナ科														
118			コツブムシ	Dynoides 属					●	●				●	●			
119			Gnorimosphaeroma 属	●														
120	タナイス	タナイス	Zeuxo 属															
121	十脚	テッポウエビ	テッポウエビ	Alpheus 属											●			
122			ヤドカリ	ヤドカリ科											●			
123			ホンヤドカリ	ユビナガホンヤドカリ														
-				ホンヤドカリ科											●			
124			カニダマシ	フトウデネジレカニダマシ												●		
125			モガニ	Pugettia 属					●		●					●		
126			ヤワラガニ	Halicarcinus 属														

注)No. 欄の「-」は、種の同定に至らず上位分類の表記になっているが、同門、同綱、同目、同科又は同属の種が確認されているため、確認種数のカウントに含めないものを表す。

表 3.6(8) 付着動物の確認種一覧（夏季、秋季（4/4））

No.	門名	綱名	目名	科名	和名	夏季						秋季								
						地点A			地点B			地点A			地点B					
						上層	中層	下層	上層	中層	下層	上層	中層	下層	上層	中層	下層			
127	節足動物	軟甲	十脚	ケブカガニ	マキトラノオガニ				●	●						●				
-					●															
128				オウギガニ	サメハダオウギガニ															●
-					オウギガニ科								●						●	●
129				ベンケイガニ	ヒメベンケイガニ	●	●	●	●	●				●	●	●	●	●	●	●
130				モクズガニ	ヒメケフサイソガニ															
131					タカノケフサイソガニ															
132					カクレガニ															
133				昆虫	ハエ	-	ハエ目(幼虫)	●			●									
-							ハエ目(蛹)	●												
134	棘皮動物	クモヒトデ	閉蛇尾	トゲクモヒトデ	トゲクモヒトデ科															
135	脊索動物	ホヤ	マメボヤ	マンジュウボヤ	マンジュウボヤ科															
136				ナツメボヤ	ナツメボヤ科															
137				マボヤ	イタボヤ	イタボヤ科														
138					シロボヤ	シロボヤ科														
139					マボヤ	マボヤ科			●		●	●				●				●
140				硬骨魚	スズキ	イソギンボ	トサカギンボ													
確認種数																				

注1) 希少種保護の観点より、一部非公開(黒塗り表記)としている。

注2) No. 欄の「-」は、種の同定に至らず上位分類の表記になっているが、同門、同綱、同日、同科又は同属の種が確認されているため、確認種数のカウントに含めないものを表す。