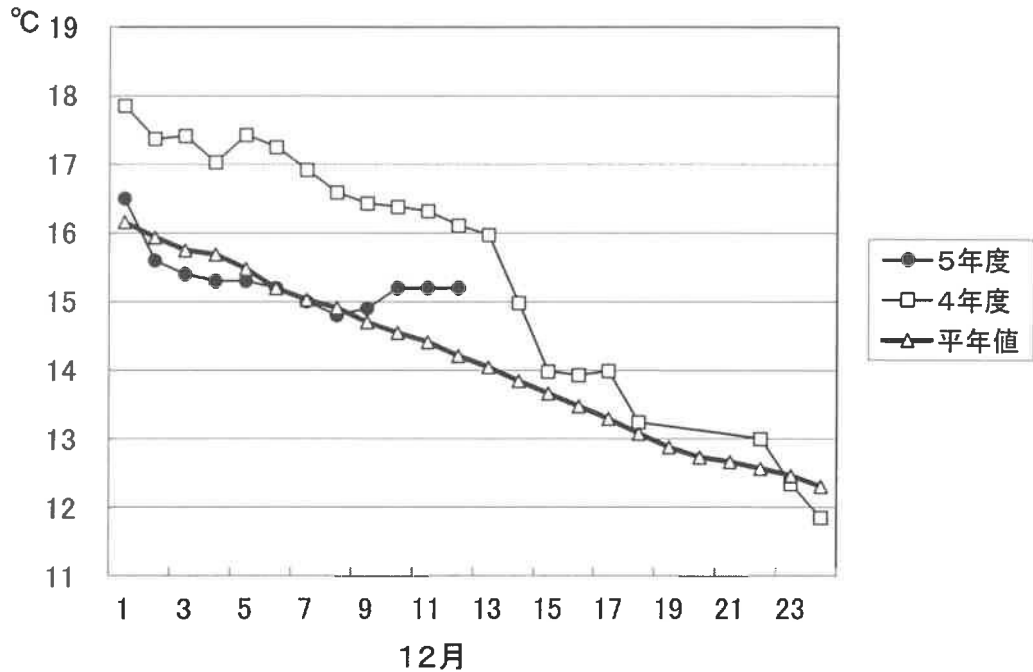


## 1. 屋島湾の海水温 (午前9時)



12月12日の屋島湾の海水温は15.2°Cで、昨年度より0.9°C低く、平年値より1.0°C高くなっています。

## 2. 本張り・摘採の状況

水温は平年並みに降下してはいましたが、先週末から停滞しています。

多くの漁場で本張りを完了しており、伸び待ちの状況です。1~2回目の摘採を開始している漁場もあり、全体的に伸び、色ともにまずまずですが、食害が見られる漁場や、色がやや浅い漁場もあります。

東讃：小田は本張り中で、他漁場は本張りを完了。引田は12月9日から摘採開始。庵治は2回目の摘採に入った。鶴羽は12月15日に摘採開始予定。

高松：全漁場で本張りを完了。直島は12月10日、瀬戸内は12月11日に摘採開始。香西は12月15日に摘採開始予定。

小豆：四海、土庄中央は本張り中。他漁場は本張りを完了。家浦は12月6日、北浦は12月10日、唐櫃・内海は12月11日に摘採開始。四海は12月15日に摘採開始予定。

中讃：与島は本張り中。丸亀市は本張りを完了。

### 3. 栄養塩及びプランクトン

採水日:令和5年12月12日

#### ① 栄養塩

| 漁場  |     | 11/7 | 11/14 | 11/21 | 11/28 | 12/5 | 12/12 | 12/19 | 12/26 | 1/4 | 1/9 | 1/16 |
|-----|-----|------|-------|-------|-------|------|-------|-------|-------|-----|-----|------|
| 引田  | 本年度 | 5.3  | 5.3   | 4.0   | 3.5   | 3.5  | 1.7   |       |       |     |     |      |
|     | 前年度 | 5.2  | 6.1   | 5.9   | 6.5   | 7.8  | 5.5   | 5.9   | 3.4   | 0.4 | 0.2 | 1.1  |
| 東讚  | 本年度 | 2.0  | 3.7   | 3.7   | 3.7   | 2.2  | 1.9   |       |       |     |     |      |
|     | 前年度 | 4.4  | 5.3   | 5.5   | 5.6   | 6.5  | 5.3   | 4.9   | 3.1   | 0.5 | 0.2 | 0.2  |
| 津田  | 本年度 | 6.8  | 4.1   | 4.1   | 4.0   | 4.1  | 欠測    |       |       |     |     |      |
|     | 前年度 | 4.8  | 4.9   | 5.4   | 6.1   | 7.6  | 6.0   | 5.2   | 3.6   | 2.5 | 1.3 | 0.7  |
| 小田  | 本年度 | 2.1  | 4.1   | 5.5   | 4.6   | 4.1  | 1.5   |       |       |     |     |      |
|     | 前年度 | 6.5  | 6.2   | 6.2   | 7.0   | 7.1  | 6.2   | 4.4   | 3.0   | 2.6 | 1.9 | 0.9  |
| 志度湾 | 本年度 | 2.1  | 4.7   | 6.0   | 4.1   | 4.3  | 1.5   |       |       |     |     |      |
|     | 前年度 | 5.8  | 7.1   | 6.5   | 7.0   | 7.6  | 6.2   | 4.2   | 3.1   | 2.4 | 1.9 | 0.7  |
| 庵治  | 本年度 | 3.2  | 4.2   | 6.3   | 4.9   | 3.8  | 1.5   |       |       |     |     |      |
|     | 前年度 | 6.2  | 7.2   | 7.0   | 7.4   | 7.5  | 6.1   | 4.5   | 3.6   | 2.8 | 1.9 | 0.3  |
| 瀬戸内 | 本年度 | 1.6  | 7.1   | 5.5   | 4.8   | 3.2  | 0.7   |       |       |     |     |      |
|     | 前年度 | 7.7  | 9.6   | 7.6   | 8.0   | 8.2  | 5.9   | 3.3   | 3.2   | 4.4 | 1.9 | 0.5  |
| 香西  | 本年度 | 1.2  | 5.4   | 4.8   | 5.5   | 2.4  | 1.1   |       |       |     |     |      |
|     | 前年度 | 7.1  | 8.9   | 8.1   | 6.6   | 8.8  | 5.1   | 4.0   | 3.6   | 3.4 | 1.9 | 0.4  |
| 下笠居 | 本年度 | 2.3  | 4.7   | 4.7   | 4.9   | 2.7  | 0.3   |       |       |     |     |      |
|     | 前年度 | 8.3  | 8.9   | 7.6   | 6.5   | 7.1  | 4.0   | 2.3   | 2.9   | 3.0 | 1.3 | 0.3  |
| 直島  | 本年度 | 5.2  | 5.7   | 7.0   | 6.2   | 4.8  | 0.8   |       |       |     |     |      |
|     | 前年度 | 7.8  | 9.2   | 8.3   | 9.0   | 8.8  | 7.3   | 2.7   | 3.0   | 3.7 | 2.4 | 0.8  |
| 土庄  | 本年度 | 1.9  | 欠測    | 欠測    | 4.6   | 3.4  | 0.1   |       |       |     |     |      |
|     | 前年度 | 5.7  | 4.8   | 6.0   | 6.0   | 7.0  | 6.1   | 3.7   | 2.6   | 1.6 | 0.7 | 0.5  |
| 四海  | 本年度 | 3.9  | 4.8   | 5.4   | 4.9   | 4.1  | 0.4   |       |       |     |     |      |
|     | 前年度 | 7.1  | 7.4   | 7.5   | 8.5   | 8.4  | 6.4   | 2.9   | 2.6   | 1.6 | 1.0 | 0.2  |
| 唐櫃  | 本年度 | 5.0  | 4.8   | 5.8   | 4.9   | 4.6  | 0.1   |       |       |     |     |      |
|     | 前年度 | 6.9  | 7.5   | 7.3   | 8.3   | 8.5  | 6.8   | 2.2   | 2.4   | 2.4 | 1.5 | 0.3  |
| 北浦  | 本年度 | 3.7  | 5.0   | 5.9   | 5.4   | 4.4  | 1.1   |       |       |     |     |      |
|     | 前年度 | 6.5  | 7.6   | 7.2   | 8.5   | 7.3  | 6.9   | 3.9   | 2.7   | 1.5 | 1.5 | 0.2  |
| 大部  | 本年度 | 2.9  | 3.0   | 5.6   | 2.2   | 3.6  | 1.2   |       |       |     |     |      |
|     | 前年度 | 6.2  | 6.3   | 7.4   | 8.6   | 6.6  | 6.1   | 5.4   | 3.0   | 2.3 | 0.9 | 0.6  |
| 内海  | 本年度 | 1.4  | 3.4   | 8.3   | 3.1   | 3.7  | 1.9   |       |       |     |     |      |
|     | 前年度 | 4.8  | 5.4   | 6.1   | 6.4   | 5.9  | 5.5   | 5.4   | 2.7   | 2.6 | 2.1 | 1.8  |
| 与島  | 本年度 | 2.0  | 8.0   | 4.3   | 8.6   | 0.1  | 3.0   |       |       |     |     |      |
|     | 前年度 | 11.7 | 8.0   | 7.8   | 4.8   | 7.8  | 1.7   | 2.6   | 4.3   | 3.5 | 1.8 | 2.1  |
| 丸亀市 | 本年度 | 1.2  | 5.1   | 5.7   | 欠測    | 0.3  | 0.4   |       |       |     |     |      |
|     | 前年度 | 8.2  | 9.0   | 2.3   | 3.3   | 4.9  | 5.0   | 5.9   | 3.7   | 欠測  | 1.4 | 0.1  |
| 箱浦  | 本年度 | 2.9  | 2.2   | 3.0   | 2.3   | 0.4  | 0.1   |       |       |     |     |      |
|     | 前年度 | 3.7  | 3.0   | 1.2   | 2.2   | 1.2  | 1.2   | 1.8   | 4.4   | 3.4 | 1.7 | 0.6  |
| 平均  | 本年度 | 3.0  | 4.7   | 5.3   | 4.6   | 3.1  | 1.1   | 0.0   | 0.0   | 0.0 | 0.0 | 0.0  |
|     | 前年度 | 6.6  | 7.0   | 6.4   | 6.6   | 7.1  | 5.4   | 4.0   | 3.2   | 2.5 | 1.4 | 0.6  |

※三態窒素：アンモニア・硝酸・亜硝酸態窒素の合計で、 $3\mu\text{g at}/\ell$ 以下になると色落ちの原因となる。

(調査結果)

本年度第10回目の栄養塩調査を実施しました。調査結果は、 $0.1\sim 3.0\mu\text{g at}/\ell$ 。全漁場における平均は $1.1\mu\text{g at}/\ell$ で、前年度( $5.4\mu\text{g at}/\ell$ )より低い結果となっています。

② 植物プランクトン

(分析機関：香川県赤潮研究所、 単位：個/ℓ)

| 漁場     | 植物プランクトン数 |       |       |     |        |       | 備考        |        |
|--------|-----------|-------|-------|-----|--------|-------|-----------|--------|
|        | コシノディスカス  |       |       |     | ユーカンピア |       | 珪藻優占種第1位  |        |
|        | 12月12日    |       | 前年同時期 |     | 12月12日 | 前年同時期 |           |        |
|        | ワレシ-      | 全数    | ワレシ-  | 全数  |        |       |           |        |
| 引田     | 100       | 450   | 300   | 450 | 450    | 4,750 | バキラリア     | 25,500 |
| 東讃     | 100       | 250   | 150   | 150 | 3,100  | 1,550 | レプトシリンドラス | 10,250 |
| 津田     | 欠測        | 欠測    | 150   | 300 | 欠測     | 300   | 欠測        | 欠測     |
| 小田     | 100       | 650   | 300   | 300 | 0      | 6,600 | キートセロス    | 19,500 |
| 志度湾    | 0         | 650   | 400   | 600 | 0      | 700   | レプトシリンドラス | 11,000 |
| 庵治     | 100       | 800   | 200   | 300 | 0      | 2,350 | レプトシリンドラス | 15,250 |
| 高松市瀬戸内 | 0         | 600   | 200   | 350 | 500    | 650   | レプトシリンドラス | 39,000 |
| 香西     | 0         | 1,300 | 300   | 500 | 3,150  | 4,800 | レプトシリンドラス | 37,000 |
| 下笠居    | 0         | 600   | 400   | 500 | 500    | 1,950 | レプトシリンドラス | 38,000 |
| 直島     | 0         | 650   | 150   | 150 | 400    | 0     | レプトシリンドラス | 51,500 |
| 土庄     | 150       | 1,150 | 450   | 650 | 0      | 850   | レプトシリンドラス | 22,500 |
| 四海     | 50        | 1,500 | 250   | 300 | 0      | 400   | レプトシリンドラス | 29,000 |
| 唐櫃     | 100       | 2,350 | 400   | 400 | 0      | 950   | キートセロス    | 21,000 |
| 北浦     | 50        | 1,800 | 450   | 450 | 0      | 0     | レプトシリンドラス | 5,750  |
| 大部     | 50        | 650   | 100   | 100 | 0      | 0     | レプトシリンドラス | 16,300 |
| 内海     | 150       | 500   | 100   | 250 | 2,000  | 0     | レプトシリンドラス | 3,100  |
| 与島     | 0         | 1,000 | 200   | 200 | 0      | 0     | レプトシリンドラス | 17,500 |
| 丸亀市    | 0         | 400   | 50    | 50  | 0      | 0     | レプトシリンドラス | 12,250 |
| 箱浦     | 0         | 50    | 100   | 100 | 0      | 0     | レプトシリンドラス | 5,000  |

(調査結果)

i) コシノディスカス ワイレシー

土庄、内海の150個/ℓを最高に、10漁場で検出されています。

ii) ユーカンピア

香西の3,150個/ℓを最高に、7漁場で検出されています。

iii) 珪藻優占種

レプトシリンドラスが主に優占して出現しています。

※ 次回調査は、12月19日(火)に予定します。

# ノリ養殖漁場米養塩調査結果 第10回(令和5年12月12日)

