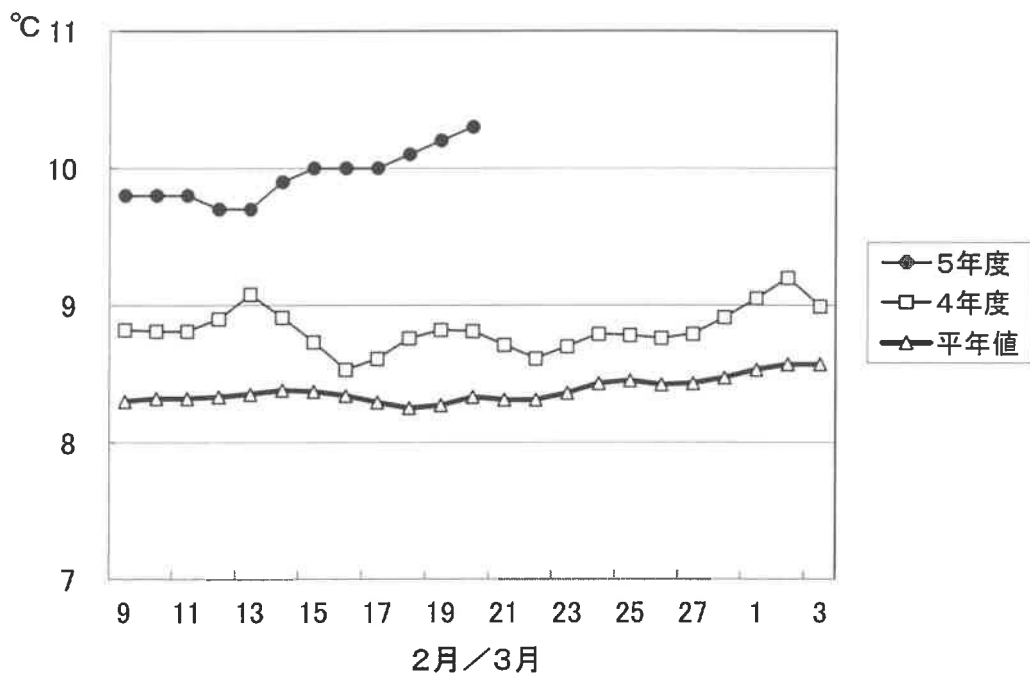


1. 屋島湾の海水温 (午前9時)



2月20日の屋島湾の海水温は10.3°Cで、昨年度より1.5°C高く、平年値より2.0°C高くなっています。

2. 摘採の状況

水温は平年よりかなり高めに推移しています。摘採は4～6回目が中心で、8回目の漁場もあります。全体的に伸びが鈍く、色もかなり浅くなっています。色落ちの進行した漁場では網揚げが開始され、生産が終了した漁場も見られます。

東讃：4～5回目の摘採が中心。庵治は8回目を摘採中。全体的に伸びが鈍く、色はかなり浅い。色落ちの進行した漁場では網揚げが開始されており、東讃、小田、牟礼は生産を終了している。

高松：7～8回目の摘採が中心。全体的に伸びがやや鈍く、色はかなり浅くなっている。色落ちの進行した漁場では網揚げが開始されている。

小豆：6回目の摘採が中心。四海は8回目を摘採中。全体的に伸びは鈍く、色はかなり浅くなっている。色落ちの進行した漁場では網揚げが開始されている。

中讃：3～5回目を摘採中。伸び、色ともにまずまず。

3. 栄養塩及びプランクトン

採水日：令和6年2月20日

① 栄養塩

漁場		12/19	12/26	1/4	1/9	1/16	1/23	1/30	2/6	2/13	2/20	2/27
		引田	本年度	1.3	2.3	1.2	1.6	0.5	0.5	0.4	0.7	0.6
	前年度	5.9	3.4	0.4	0.2	1.1	0.1	0.9	0.5	0.9	0.4	0.4
東讃	本年度	1.2	1.9	0.0	0.3	0.3	0.1	0.1	1.3	0.2	0.3	
	前年度	4.9	3.1	0.5	0.2	0.2	0.1	0.1	0.1	0.2	0.7	0.6
津田	本年度	0.8	1.1	0.1	0.3	0.2	0.0	欠測	0.6	0.2	3.2	
	前年度	5.2	3.6	2.5	1.3	0.7	0.1	0.0	0.1	0.6	0.3	0.2
小田	本年度	0.9	1.1	0.3	0.2	0.2	0.1	0.1	欠測	欠測	欠測	
	前年度	4.4	3.0	2.6	1.9	0.9	0.2	0.1	0.2	1.9	0.7	1.1
志度湾	本年度	0.9	1.3	0.4	0.2	0.2	0.1	0.1	0.3	0.2	0.1	
	前年度	4.2	3.1	2.4	1.9	0.7	0.2	0.1	1.0	0.5	0.4	0.6
庵治	本年度	0.9	1.3	0.6	0.6	0.4	0.2	0.1	0.6	0.2	0.6	
	前年度	4.5	3.6	2.8	1.9	0.3	0.2	0.1	0.3	0.5	0.6	0.6
瀬戸内	本年度	0.5	2.2	欠測	0.7	0.3	1.3	0.5	1.3	0.6	1.4	
	前年度	3.3	3.2	4.4	1.9	0.5	0.2	0.8	1.2	1.0	2.2	1.5
香西	本年度	2.0	2.0	0.3	0.6	0.3	1.0	0.3	1.8	3.2	1.3	
	前年度	4.0	3.6	3.4	1.9	0.4	欠測	1.1	0.8	0.9	1.4	1.5
下笠居	本年度	0.5	1.3	0.2	0.0	0.1	0.2	0.6	0.7	0.0	0.4	
	前年度	2.3	2.9	3.0	1.3	0.3	0.2	0.4	0.3	0.5	1.5	1.1
直島	本年度	2.4	1.3	1.2	0.6	0.9	1.1	0.9	2.5	0.6	0.9	
	前年度	2.7	3.0	3.7	2.4	0.8	0.2	0.9	1.4	0.7	1.5	0.8
土庄	本年度	0.4	0.8	0.1	0.2	0.1	0.0	0.2	0.2	0.0	0.1	
	前年度	3.7	2.6	1.6	0.7	0.5	0.1	0.2	0.0	0.0	0.6	0.3
四海	本年度	0.4	0.9	0.1	0.2	0.1	0.1	0.1	0.1	欠測	欠測	
	前年度	2.9	2.6	1.6	1.0	0.2	0.1	0.1	0.0	0.0	欠測	0.4
唐櫃	本年度	0.8	1.9	0.1	0.9	0.3	欠測	0.5	0.0	0.1	0.3	
	前年度	2.2	2.4	2.4	1.5	0.3	0.0	5.7	0.0	0.2	0.2	1.4
北浦	本年度	0.6	1.1	0.2	0.2	0.2	0.7	0.1	0.1	0.0	0.0	
	前年度	3.9	2.7	1.5	1.5	0.2	0.1	0.1	0.1	0.0	0.1	0.2
大部	本年度	0.6	1.4	1.5	0.0	0.2	1.2	0.1	0.2	0.4	欠測	
	前年度	5.4	3.0	2.3	0.9	0.6	0.3	0.1	0.1	0.1	0.1	0.3
内海	本年度	0.5	1.8	0.4	0.7	0.2	0.1	0.4	0.0	0.0	0.0	
	前年度	5.4	2.7	2.6	2.1	1.8	0.5	0.4	0.4	0.1	0.5	0.8
与島	本年度	1.4	5.0	2.0	0.7	0.2	3.6	0.9	2.9	0.8	3.3	
	前年度	2.6	4.3	3.5	1.8	2.1	7.1	3.0	0.6	0.2	4.0	1.8
丸亀市	本年度	欠測	0.7	1.9	1.8	0.1	0.7	0.9	1.8	0.5	0.1	
	前年度	5.9	3.7	欠測	1.4	0.1	1.3	欠測	0.7	1.4	1.2	0.6
箱浦	本年度	0.8	1.0	欠測	0.1	1.0	1.5	0.9	0.3	0.9	3.1	
	前年度	1.8	4.4	3.4	1.7	0.6	2.2	1.2	0.9	1.1	1.0	0.8
平均	本年度	0.9	1.6	0.6	0.5	0.3	0.7	0.4	0.8	0.5	1.0	0.0
	前年度	4.0	3.2	2.5	1.4	0.6	0.7	0.8	0.5	0.6	0.9	0.8

※三態窒素：アンモニア・硝酸・亜硝酸態窒素の合計で、 $3 \mu\text{g at}/\ell$ 以下になると色落ちの原因となる。

(調査結果)

本年度第20回目の栄養塩調査を実施しました。調査結果は、 $0.0 \sim 3.3 \mu\text{g at}/\ell$ 。全漁場における平均は $1.0 \mu\text{g at}/\ell$ で、前年度 ($0.9 \mu\text{g at}/\ell$) より高い結果となっています。

② 植物プランクトン

(分析機関：香川県赤潮研究所、 単位：個/ℓ)

漁場	植物プランクトン数						備考	
	コシノディスカス				ユーカンピア		珪藻優占種第1位	
	2月20日		前年同時期		2月20日	前年同時期		
	ワレシ-	全数	ワレシ-	全数				
引田	0	0	0	100	2,400	20,000	キートセロス	14,000
東讃	0	0	0	300	0	5,850	キートセロス	10,500
津田	0	0	0	0	0	7,200	キートセロス	5,500
小田	欠測	欠測	0	0	欠測	28,550	欠測	欠測
志度湾	0	100	0	0	450	20,500	キートセロス	6,750
庵治	0	0	0	0	0	5,700	レプトシリンドラス	1,450
高松市瀬戸内	0	0	50	50	0	9,950	ニッチャ	700
香西	0	0	50	50	0	5,200	レプトシリンドラス	1,350
下笠居	0	0	0	0	0	29,650	レプトシリンドラス	4,150
直島	0	0	0	50	0	116,200	キートセロス	10,000
土庄	0	0	250	250	0	33,700	レプトシリンドラス	1,600
四海	欠測	欠測	欠測	欠測	欠測	欠測	欠測	欠測
唐櫃	0	200	0	0	2,200	55,600	キートセロス	9,000
北浦	50	100	100	100	0	24,900	キートセロス	4,000
大部	欠測	欠測	0	0	欠測	108,850	欠測	欠測
内海	0	150	0	0	1,500	4,050	ニッチャ	3,100
与島	0	50	0	0	650	20,300	キートセロス	2,250
丸亀市	0	0	0	0	0	2,750	スケルトネマ	75,000
箱浦	0	400	0	0	0	300	リソソレニア	550

(調査結果)

i) コシノディスカス ワイレシー

北浦の50個/ℓを最高に、1漁場で検出されています。

ii) ユーカンピア

引田の2,400個/ℓを最高に、5漁場で検出されています。

iii) 珪藻優占種

キートセロス、レプトシリンドラスが主に優占して出現しています。

※ 次回調査は、2月27日(火)に予定します。

八川養殖漁場采養塩調査結果
第20回(令和6年2月20日)

