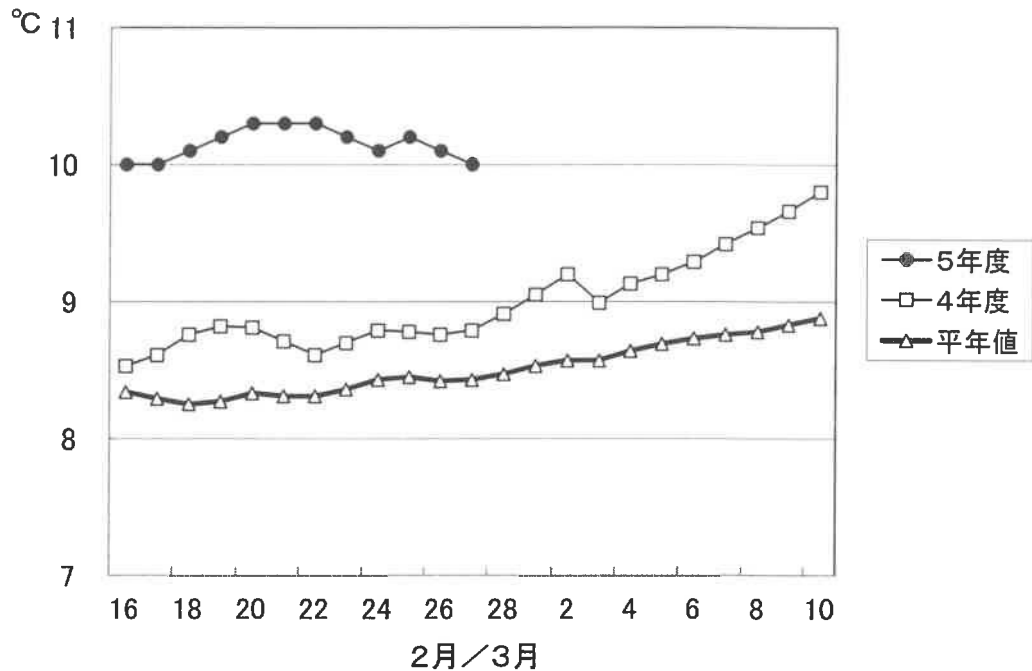


1. 屋島湾の海水温 (午前9時)



2月27日の屋島湾の海水温は10.0°Cで、昨年度より1.2°C高く、平年値より1.6°C高くなっています。

2. 摘採の状況

水温は平年よりかなり高めに推移しています。摘採は4～6回目が中心で、8回目の漁場もあります。全体的に伸びが鈍く、色もかなり浅くなっています。多くの漁場で本格的な網揚げが進み、生産が終了した漁場も見られます。

東讃: 4～8回目の摘採が中心。全体的に伸びが鈍く、色はかなり浅い。多くの漁場で生産を終了している。

高松: 7～8回目の摘採が中心。全体的に伸びが鈍く、色はかなり浅くなっているが、色戻りが見られる漁場もある。状態の悪い網は網揚げされている。

小豆: 6～8回目の摘採が中心。全体的に伸びは鈍く、色はかなり浅くなっている。本格的な網揚げが進んでおり、多くの漁場で生産を終了している。

中讃: 4～6回目を摘採中。伸びはやや鈍く、色はまずまず。

3. 栄養塩及びプランクトン

採水日：令和6年2月27日

① 栄養塩

漁場		12/19	12/26	1/4	1/9	1/16	1/23	1/30	2/6	2/13	2/20	2/27
		引田	本年度	1.3	2.3	1.2	1.6	0.5	0.5	0.4	0.7	0.6
	前年度	5.9	3.4	0.4	0.2	1.1	0.1	0.9	0.5	0.9	0.4	0.4
東讚	本年度	1.2	1.9	0.0	0.3	0.3	0.1	0.1	1.3	0.2	0.3	0.1
	前年度	4.9	3.1	0.5	0.2	0.2	0.1	0.1	0.1	0.2	0.7	0.6
津田	本年度	0.8	1.1	0.1	0.3	0.2	0.0	欠測	0.6	0.2	3.2	24.8
	前年度	5.2	3.6	2.5	1.3	0.7	0.1	0.0	0.1	0.6	0.3	0.2
小田	本年度	0.9	1.1	0.3	0.2	0.2	0.1	0.1	欠測	欠測	欠測	欠測
	前年度	4.4	3.0	2.6	1.9	0.9	0.2	0.1	0.2	1.9	0.7	1.1
志度湾	本年度	0.9	1.3	0.4	0.2	0.2	0.1	0.1	0.3	0.2	0.1	0.3
	前年度	4.2	3.1	2.4	1.9	0.7	0.2	0.1	1.0	0.5	0.4	0.6
庵治	本年度	0.9	1.3	0.6	0.6	0.4	0.2	0.1	0.6	0.2	0.6	欠測
	前年度	4.5	3.6	2.8	1.9	0.3	0.2	0.1	0.3	0.5	0.6	0.6
瀬戸内	本年度	0.5	2.2	欠測	0.7	0.3	1.3	0.5	1.3	0.6	1.4	2.6
	前年度	3.3	3.2	4.4	1.9	0.5	0.2	0.8	1.2	1.0	2.2	1.5
香西	本年度	2.0	2.0	0.3	0.6	0.3	1.0	0.3	1.8	3.2	1.3	1.5
	前年度	4.0	3.6	3.4	1.9	0.4	欠測	1.1	0.8	0.9	1.4	1.5
下笠居	本年度	0.5	1.3	0.2	0.0	0.1	0.2	0.6	0.7	0.0	0.4	1.2
	前年度	2.3	2.9	3.0	1.3	0.3	0.2	0.4	0.3	0.5	1.5	1.1
直島	本年度	2.4	1.3	1.2	0.6	0.9	1.1	0.9	2.5	0.6	0.9	1.7
	前年度	2.7	3.0	3.7	2.4	0.8	0.2	0.9	1.4	0.7	1.5	0.8
土庄	本年度	0.4	0.8	0.1	0.2	0.1	0.0	0.2	0.2	0.0	0.1	0.2
	前年度	3.7	2.6	1.6	0.7	0.5	0.1	0.2	0.0	0.0	0.6	0.3
四海	本年度	0.4	0.9	0.1	0.2	0.1	0.1	0.1	0.1	欠測	欠測	0.4
	前年度	2.9	2.6	1.6	1.0	0.2	0.1	0.1	0.0	0.0	欠測	0.4
唐櫃	本年度	0.8	1.9	0.1	0.9	0.3	欠測	0.5	0.0	0.1	0.3	0.9
	前年度	2.2	2.4	2.4	1.5	0.3	0.0	5.7	0.0	0.2	0.2	1.4
北浦	本年度	0.6	1.1	0.2	0.2	0.2	0.7	0.1	0.1	0.0	0.0	0.3
	前年度	3.9	2.7	1.5	1.5	0.2	0.1	0.1	0.1	0.0	0.1	0.2
大部	本年度	0.6	1.4	1.5	0.0	0.2	1.2	0.1	0.2	0.4	欠測	0.9
	前年度	5.4	3.0	2.3	0.9	0.6	0.3	0.1	0.1	0.1	0.1	0.3
内海	本年度	0.5	1.8	0.4	0.7	0.2	0.1	0.4	0.0	0.0	0.0	0.1
	前年度	5.4	2.7	2.6	2.1	1.8	0.5	0.4	0.4	0.1	0.5	0.8
与島	本年度	1.4	5.0	2.0	0.7	0.2	3.6	0.9	2.9	0.8	3.3	1.6
	前年度	2.6	4.3	3.5	1.8	2.1	7.1	3.0	0.6	0.2	4.0	1.8
丸亀市	本年度	欠測	0.7	1.9	1.8	0.1	0.7	0.9	1.8	0.5	0.1	2.4
	前年度	5.9	3.7	欠測	1.4	0.1	1.3	欠測	0.7	1.4	1.2	0.6
箱浦	本年度	0.8	1.0	欠測	0.1	1.0	1.5	0.9	0.3	0.9	3.1	0.2
	前年度	1.8	4.4	3.4	1.7	0.6	2.2	1.2	0.9	1.1	1.0	0.8
平均	本年度	0.9	1.6	0.6	0.5	0.3	0.7	0.4	0.8	0.5	1.0	2.3
	前年度	4.0	3.2	2.5	1.4	0.6	0.7	0.8	0.5	0.6	0.9	0.8

※三態窒素：アンモニア・硝酸・亜硝酸態窒素の合計で、 $3 \mu\text{g at/l}$ 以下になると色落ちの原因となる。

(調査結果)

本年度第21回目の栄養塩調査を実施しました。調査結果は、 $0.1 \sim 24.8 \mu\text{g at/l}$ 。全漁場における平均は $2.3 \mu\text{g at/l}$ で、前年度 ($0.8 \mu\text{g at/l}$) より高い結果となっています。

② 植物プランクトン

(分析機関：香川県赤潮研究所、 単位：個/ℓ)

漁 場	植 物 プ ラ ン ク ト ン 数						備 考	
	コ シ ノ デ ィ ス カ ス				ユ ー カ ン ピ ア		珪藻優占種第1位	
	2月27日		前年同時期		2月27日	前年同時期		
	ワレシ-	全数	ワレシ-	全数				
引 田	0	0	0	0	0	0	キートセロス	3,000
東 讃	0	50	0	0	0	900	ニッチャ	2,500
津 田	0	200	0	0	400	21,750	キートセロス	2,000
小 田	欠測	欠測	0	0	欠測	2,050	欠測	欠測
志 度 湾	0	50	0	0	0	3,450	キートセロス	3,500
庵 治	欠測	欠測	0	0	欠測	6,250	欠測	欠測
高松市瀬戸内	0	0	0	0	0	6,500	キートセロス	3,500
香 西	0	50	0	0	200	0	リゾソレニア	1,000
下 笠 居	0	50	0	0	0	14,000	ニッチャ	1,500
直 島	0	100	0	0	1,350	56,150	ユーカンピア	1,350
土 庄	50	50	0	0	3,950	79,100	キートセロス	4,500
四 海	0	100	0	0	0	61,200	リゾソレニア	3,750
唐 櫃	0	0	0	0	300	72,050	グイナルディア	2,500
北 浦	0	50	0	0	0	102,950	キートセロス	5,000
大 部	0	0	0	0	200	45,900	キートセロス	2,750
内 海	0	0	0	0	0	40,400	レプトシリンドラス	5,500
与 島	0	0	0	0	0	6,500	キートセロス	1,500
丸 亀 市	0	0	0	0	0	0	キートセロス	1,000
箱 浦	0	400	0	0	0	0	リゾソレニア	500

(調査結果)

i) コシノディスカス ワレシ-

土庄の50個/ℓを最高に、1漁場で検出されています。

ii) ユーカンピア

土庄の3,950個/ℓを最高に、6漁場で検出されています。

iii) 珪藻優占種

キートセロスが主に優占して出現しています。

※ 本年度の調査は今回で終了です。来年度もよろしくお願いいたします。

ノリ養殖漁場栄養塩調査結果 第21回(令和6年2月27日)

