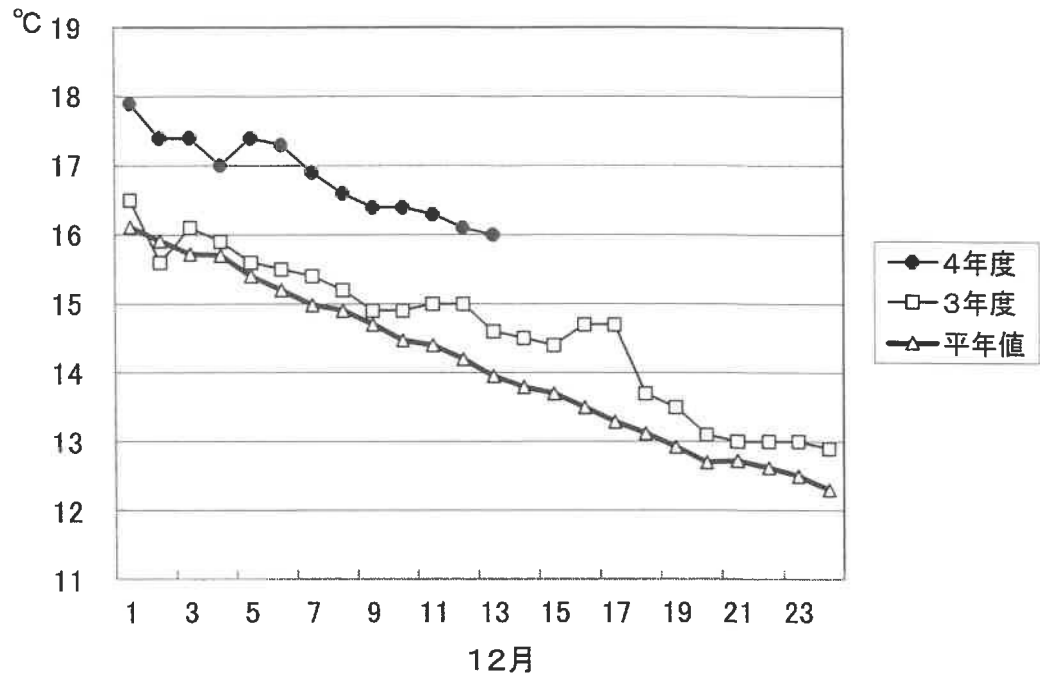


1. 屋島湾の海水温 (午前9時)



12月13日の屋島湾の海水温は16.0°Cで、昨年度より1.4°C高く、平年値よりも2.1°C高い状態となっています。

2. 本張り・摘採の状況

水温は降下していますが、依然として昨年、平年より高めに推移しています。全漁場で本張りを完了し、多くの漁場で摘採を開始しています。全体的に色はまずまずですが、食害等の影響から伸びが鈍い漁場も見られます。

東讃:1回目の摘採が中心。庵治は2回目の摘採に入った。小田は伸び待ち。全体的に色は良好で、伸びはまずまず。

高松:1回目の摘採が中心で、直島は2回目を摘採中の漁場もあり。下笠居は伸び待ち。全体的に色、伸びともにまずまずだが、食害等の影響から一部伸びが鈍い漁場も見られる。

小豆:1回目の摘採が中心。北浦・家浦は2回目の摘採に入った。全体的に色はまずまずだが、食害等の影響から伸びはやや鈍くなっている。

中讃:全漁場で本張りを完了し、伸び待ち。丸亀は12月14日、与島は12月16日から摘採開始予定。

3. 栄養塩及びプランクトン

採水日：令和4年12月13日

① 栄養塩

漁場		11/8	11/15	11/22	11/29	12/6	12/13	12/20	12/27	1/4	1/10	1/17
		引田	本年度	5.2	6.1	5.9	6.5	7.8	5.5			
	前年度	2.0	1.7	0.8	0.9	2.3	2.0	3.4	3.4	1.9	1.1	1.1
東讃	本年度	4.4	5.3	5.5	5.6	6.5	5.3					
	前年度	1.4	1.2	0.5	0.7	1.5	2.4	3.0	3.8	1.0	0.1	0.2
津田	本年度	4.8	4.9	5.4	6.1	7.6	6.0					
	前年度	1.3	1.9	1.2	1.0	2.2	2.1	3.8	3.7	1.5	1.1	0.7
小田	本年度	6.5	6.2	6.2	7.0	7.1	6.2					
	前年度	1.7	3.6	欠測	1.8	2.9	2.8	4.5	3.6	2.4	1.9	0.9
志度湾	本年度	5.8	7.1	6.5	7.0	7.6	6.2					
	前年度	1.0	3.9	1.3	1.7	2.9	2.7	4.3	3.6	1.3	1.4	0.7
庵治	本年度	6.2	7.2	7.0	7.4	7.5	6.1					
	前年度	2.0	4.1	1.9	2.2	2.9	3.8	5.1	3.6	1.7	1.9	0.3
瀬戸内	本年度	7.7	9.6	7.6	8.0	8.2	5.9					
	前年度	4.3	4.7	2.7	4.2	4.3	4.9	4.7	2.2	2.5	2.0	0.5
香西	本年度	7.1	8.9	8.1	6.6	8.8	5.1					
	前年度	4.2	4.1	2.7	3.6	3.3	6.1	4.9	1.9	1.8	1.9	0.4
下笠居	本年度	8.3	8.9	7.6	6.5	7.1	4.0					
	前年度	4.4	3.3	3.0	3.5	4.5	5.3	3.3	2.4	2.1	1.8	0.3
直島	本年度	7.8	9.2	8.3	9.0	8.8	7.3					
	前年度	4.6	5.1	3.5	4.0	5.7	6.2	4.6	3.2	2.2	2.7	0.8
池田	本年度	5.7	4.8	6.0	6.0	7.0	6.1					
	前年度	0.7	3.4	1.5	1.6	3.3	2.7	6.2	3.0	0.9	2.4	0.5
四海	本年度	7.1	7.4	7.5	8.5	8.4	6.4					
	前年度	1.7	5.5	1.8	2.3	3.6	4.3	4.5	2.3	1.5	1.1	0.2
唐櫃	本年度	6.9	7.5	7.3	8.3	8.5	6.8					
	前年度	1.1	4.5	2.0	2.1	3.8	4.4	4.8	3.2	1.2	0.9	0.3
北浦	本年度	6.5	7.6	7.2	8.5	7.3	6.9					
	前年度	0.7	3.6	2.3	1.5	3.8	3.3	5.0	3.9	1.3	1.1	0.2
大部	本年度	6.2	6.3	7.4	8.6	6.6	6.1					
	前年度	0.5	2.3	1.0	1.2	2.6	2.6	5.1	4.1	1.9	2.3	0.6
内海	本年度	4.8	5.4	6.1	6.4	5.9	5.5					
	前年度	1.3	2.3	1.3	0.7	1.8	2.1	2.8	3.6	1.9	1.9	1.8
与島	本年度	11.7	8.0	7.8	4.8	7.8	1.7					
	前年度	12.6	3.6	7.4	4.3	5.5	4.7	3.3	3.2	4.1	3.7	2.1
丸亀市	本年度	8.2	9.0	2.3	3.3	4.9	5.0					
	前年度	7.4	3.0	2.1	4.2	5.0	11.7	4.9	2.3	2.9	0.5	0.1
箱浦	本年度	3.7	3.0	1.2	2.2	1.2	1.2					
	前年度	4.1	1.5	1.8	3.2	13.6	2.6	2.1	1.5	1.1	0.9	0.6
平均	本年度	6.6	7.0	6.4	6.6	7.1	5.4	0.0	0.0	0.0	0.0	0.0
	前年度	3.0	3.3	2.2	2.4	3.4	4.0	4.2	3.1	1.9	1.6	0.6

※三態窒素：アンモニア・硝酸・亜硝酸態窒素の合計で、 $3\mu\text{g at/l}$ 以下になると色落ちの原因となる。

(調査結果)

本年度第10回目の栄養塩調査を実施しました。調査結果は、 $1.2\sim 7.3\mu\text{g at/l}$ 。全漁場における平均は $5.4\mu\text{g at/l}$ で、前年度 ($4.0\mu\text{g at/l}$) より高い結果となっています。

② 植物プランクトン

(分析機関：香川県赤潮研究所、 単位：個/ℓ)

漁場	植物プランクトン数						備考	
	コシノディスカス				ユーカンピア		珪藻優占種第1位	
	12月13日		前年同時期		12月13日	前年同時期		
	ワレシ-	全数	ワレシ-	全数				
引田	300	450	50	50	4,750	0	キートセロス	33,000
東讃	150	150	150	200	1,550	0	キートセロス	21,000
津田	150	300	100	100	300	0	キートセロス	7,000
小田	300	300	150	150	6,600	0	キートセロス	6,600
志度湾	400	600	150	200	700	0	キートセロス	17,000
庵治	200	300	200	300	2,350	0	キートセロス	24,000
高松市瀬戸内	200	350	150	200	650	0	キートセロス	13,000
香西	300	500	300	350	4,800	0	キートセロス	44,000
下笠居	400	500	350	450	1,950	0	キートセロス	47,500
直島	150	150	50	50	0	0	キートセロス	4,750
池田	450	650	300	350	850	0	キートセロス	25,000
四海	250	300	150	350	400	0	キートセロス	10,000
唐櫃	400	400	200	350	950	0	キートセロス	16,250
北浦	450	450	100	200	0	0	キートセロス	12,500
大部	100	100	50	50	0	0	リクモフォラ	3,750
内海	100	250	200	350	0	0	キートセロス	4,750
与島	200	200	50	100	0	0	キートセロス	42,000
丸亀市	50	50	200	200	0	0	キートセロス	45,500
箱浦	100	100	350	450	0	0	キートセロス	11,500

(調査結果)

i) コシノディスカス ワイレシー

池田、北浦の450個/ℓを最高に、全漁場で検出されています。

ii) ユーカンピア

小田の6,600個/ℓを最高に、12漁場で検出されています。

iii) 珪藻優占種

キートセロスが主に優占して出現しています。

※ 次回調査は、12月20日(火)に予定します。

ノリ養殖漁場栄養塩調査結果 第10回(令和4年12月13日)

