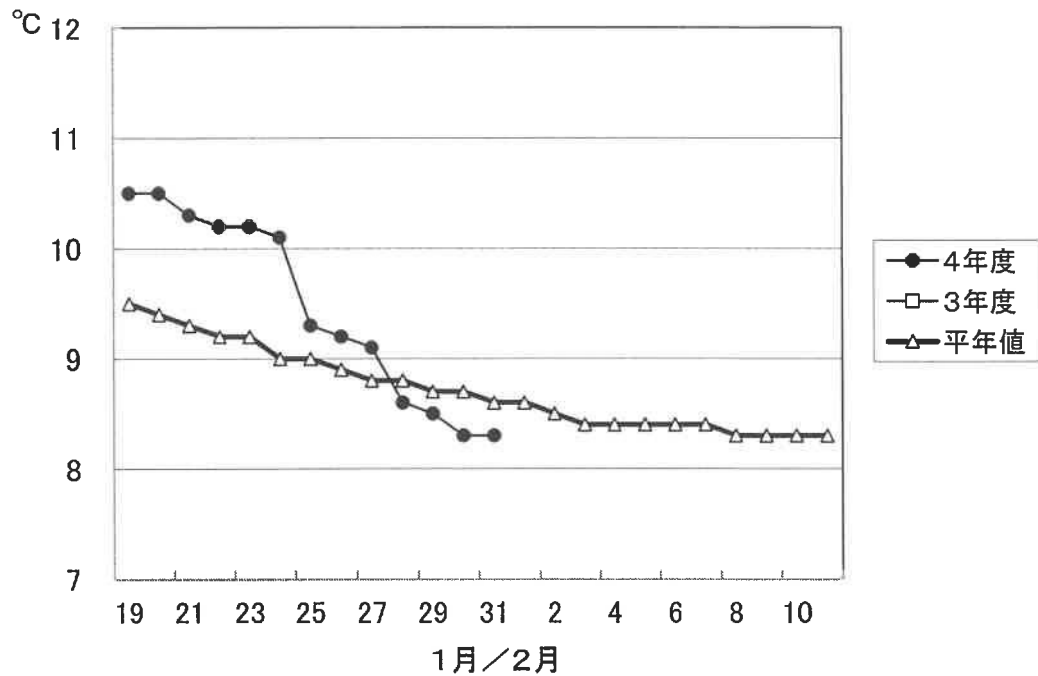


1. 屋島湾の海水温 (午前9時)



1月31日の屋島湾の海水温は8.3°Cで、平年値よりも0.3°C低い状態となっています。

2. 摘採の状況

水温は寒波の影響で急激に降下し、平年より低めに推移しています。

摘採は4～6回目が中心で、早い漁場で7～8回目に入っています。全体的に伸びが鈍いうえに、一部の漁場を除き、栄養塩の低下により色落ちが進行しています。

東讃: 4～5回目の摘採が中心で、庵治は8回目を摘採中。伸びはやや鈍く、色もかなり浅い漁場が増えている。

高松: 5～7回目の摘採が中心。全体的に伸びが鈍い漁場が多く、色もやや浅くなっている。

小豆: 5～6回目の摘採が中心。土庄中央・四海は7回目を摘採中。全体的に伸びは鈍く、色もかなり浅くなっているため、網揚げを検討中の漁場もある。

中讃: 与島は3回目、丸亀は3～4回目を摘採中。全体的に色は良好だが、伸びが鈍い漁場も見られる。

3. 栄養塩及びプランクトン

採水日:令和5年1月31日

① 栄養塩

漁場		12/20	12/27	1/4	1/10	1/17	1/24	1/31	2/7	2/14	2/21	2/28
		引田	本年度	5.9	3.4	0.4	0.2	0.4	0.1	0.9		
	前年度	3.4	3.4	1.9	1.1	1.1	0.5	0.3	0.5	0.4	1.3	0.7
東讚	本年度	4.9	3.1	0.5	0.2	0.0	0.1	0.1				
	前年度	3.0	3.8	1.0	0.1	0.2	0.3	0.1	0.3	0.2	0.2	1.2
津田	本年度	5.2	3.6	2.5	1.3	0.1	0.1	0.0				
	前年度	3.8	3.7	1.5	1.1	0.7	0.6	0.1	0.3	0.2	0.6	0.4
小田	本年度	4.4	3.0	2.6	1.9	1.4	0.2	0.1				
	前年度	4.5	3.6	2.4	1.9	0.9	0.9	0.2	0.3	0.3	欠測	欠測
志度湾	本年度	4.2	3.1	2.4	1.9	1.3	0.2	0.1				
	前年度	4.3	3.6	1.3	1.4	0.7	0.5	0.1	0.3	0.2	0.2	0.1
庵治	本年度	4.5	3.6	2.8	1.9	1.6	0.2	0.1				
	前年度	5.1	3.6	1.7	1.9	0.3	0.6	0.1	0.5	0.3	欠測	欠測
瀬戸内	本年度	3.3	3.2	4.4	1.9	1.9	0.2	0.8				
	前年度	4.7	2.2	2.5	2.0	0.5	0.7	0.5	0.3	1.2	0.8	0.5
香西	本年度	4.0	3.6	3.4	1.9	2.1	欠測	1.1				
	前年度	4.9	1.9	1.8	1.9	0.4	0.6	0.0	0.4	1.0	0.4	0.3
下笠居	本年度	2.3	2.9	3.0	1.3	1.5	0.2	0.4				
	前年度	3.3	2.4	2.1	1.8	0.3	0.6	0.1	0.3	0.5	0.7	0.4
直島	本年度	2.7	3.0	3.7	2.4	0.9	0.2	0.9				
	前年度	4.6	3.2	2.2	2.7	0.8	1.6	0.2	1.3	0.4	0.4	欠測
池田	本年度	3.7	2.6	1.6	0.7	0.2	0.1	0.2				
	前年度	6.2	3.0	0.9	2.4	0.5	0.4	0.0	0.2	0.3	0.2	0.2
四海	本年度	2.9	2.6	1.6	1.0	0.4	0.1	0.1				
	前年度	4.5	2.3	1.5	1.1	0.2	0.4	0.1	0.2	0.9	0.2	0.2
唐櫃	本年度	2.2	2.4	2.4	1.5	0.4	0.0	5.7				
	前年度	4.8	3.2	1.2	0.9	0.3	0.2	0.1	0.2	0.2	0.1	0.1
北浦	本年度	3.9	2.7	1.5	1.5	0.5	0.1	0.1				
	前年度	5.0	3.9	1.3	1.1	0.2	0.3	0.1	0.4	0.2	0.4	0.2
大部	本年度	5.4	3.0	2.3	0.9	0.3	0.3	0.1				
	前年度	5.1	4.1	1.9	2.3	0.6	2.3	0.4	0.3	0.2	0.2	0.3
内海	本年度	5.4	2.7	2.6	2.1	1.0	0.5	0.4				
	前年度	2.8	3.6	1.9	1.9	1.8	0.9	0.3	0.3	0.4	0.3	0.4
与島	本年度	2.6	4.3	3.5	1.8	8.2	7.1	3.0				
	前年度	3.3	3.2	4.1	3.7	2.1	0.9	0.9	1.0	4.9	0.8	0.9
丸亀市	本年度	5.9	3.7	欠測	1.4	3.2	1.3	欠測				
	前年度	4.9	2.3	2.9	0.5	0.1	0.4	0.0	1.1	1.3	欠測	0.1
箱浦	本年度	1.8	4.4	3.4	1.7	1.2	2.2	1.2				
	前年度	2.1	1.5	1.1	0.9	0.6	0.4	0.1	1.0	0.4	0.4	0.2
平均	本年度	4.0	3.2	2.5	1.4	1.4	0.7	0.8	0.0	0.0	0.0	0.0
	前年度	4.2	3.1	1.9	1.6	0.6	0.7	0.2	0.5	0.7	0.5	0.4

※三態窒素：アンモニア・硝酸・亜硝酸態窒素の合計で、 $3\mu\text{g at/l}$ 以下になると色落ちの原因となる。

(調査結果)

本年度第17回目の栄養塩調査を実施しました。調査結果は、 $0.0\sim 5.7\mu\text{g at/l}$ 。全漁場における平均は $0.8\mu\text{g at/l}$ で、前年度 ($0.2\mu\text{g at/l}$) より高い結果となっています。

② 植物プランクトン

(分析機関：香川県赤潮研究所、 単位：個/ℓ)

漁 場	植 物 プ ラ ン ク ト ン 数						備 考	
	コ シ ノ デ ィ ス カ ス				ユ ー カ ン ピ ア		珪藻優占種第1位	
	1月31日		前年同時期		1月31日	前年同時期		
	ワレシ-	全数	ワレシ-	全数				
引 田	100	200	50	450	8,000	0	ユーカンピア	8,000
東 讃	0	50	0	100	41,800	4,700	ユーカンピア	41,800
津 田	0	100	0	500	9,550	6,900	ユーカンピア	9,550
小 田	50	150	0	150	18,700	4,200	ユーカンピア	18,700
志 度 湾	0	0	0	300	14,200	1,450	ユーカンピア	14,200
庵 治	0	50	0	300	12,400	2,950	ユーカンピア	12,400
高松市瀬戸内	0	0	0	0	9,750	4,650	ユーカンピア	9,750
香 西	0	0	50	300	11,400	2,400	ユーカンピア	11,400
下 笠 居	0	100	0	300	14,350	1,950	ユーカンピア	14,350
直 島	0	50	0	250	45,450	2,650	ユーカンピア	45,450
池 田	0	50	0	850	10,050	1,750	ユーカンピア	10,050
四 海	0	0	0	400	59,250	1,400	ユーカンピア	59,250
唐 櫃	0	50	0	300	33,750	500	ユーカンピア	33,750
北 浦	0	0	0	350	42,450	1,100	ユーカンピア	42,450
大 部	50	50	0	150	23,850	1,100	ユーカンピア	23,850
内 海	0	100	0	1,050	21,800	3,400	ユーカンピア	21,800
与 島	0	0	0	0	0	0	レプトシリンドラス	550
丸 亀 市	欠測	欠測	50	150	欠測	500	欠測	
箱 浦	0	0	0	200	0	0	出現なし	0

(調査結果)

i) コシノディスカス ワイレシー

引田の100個/ℓを最高に、3漁場で検出されています。

ii) ユーカンピア

四海の59,250個/ℓを最高に、16漁場で検出されています。

iii) 珪藻優占種

ユーカンピアが主に優占して出現しています。

※ 次回調査は、2月7日(火)に予定します。

ノリ養殖漁場采養塩調査結果
第17回(令和5年1月31日)

