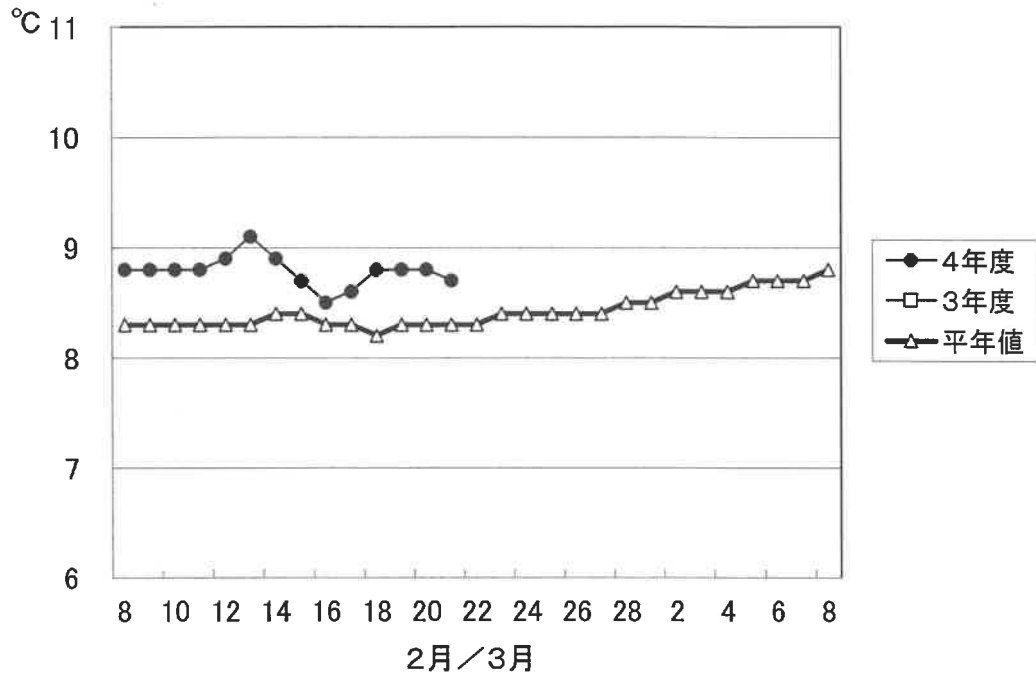


1. 屋島湾の海水温 (午前9時)



2月21日の屋島湾の海水温は8.7°Cで、平年値よりも0.4°C高い状態となっています。

2. 摘採の状況

摘採は5～8回目が中心で、早い漁場で11回目に入っています。全体的に伸びは鈍く、一部の漁場を除いて、色もかなり浅くなっています。色落ちの進行した漁場では網揚げが開始され、生産が終了した漁場も見られます。

東讃: 5～6回目の摘採が中心で、庵治は11回目を摘採中。全体的に伸びは鈍く、色もかなり浅くなっている。色落ちの進行した漁場では網揚げが開始されており、東讃とさぬき市は生産を終了している。

高松: 6～8回目の摘採が中心。全体的に伸びが鈍く、色はやや浅くなっている。色落ちの進行した漁場では網揚げが開始されている。

小豆: 7～8回目の摘採が中心で、四海は7～9回目を摘採中。全体的に伸びは鈍く、色もかなり浅くなっている。色落ちの進行した漁場では網揚げが開始されており、大部と北浦は生産を終了している。

中讃: 与島は5回目、丸亀は6回目を摘採中。全体的に色はまずまずだが、伸びがやや鈍くなっている。

3. 栄養塩及びプランクトン

採水日：令和5年2月21日

① 栄養塩

漁場		12/20	12/27	1/4	1/10	1/17	1/24	1/31	2/7	2/14	2/21	2/28	
		本年度	前年度	本年度	前年度	本年度	前年度	本年度	前年度	本年度	前年度	本年度	前年度
引田	本年度	5.9	3.4	0.4	0.2	0.4	0.1	0.9	0.5	0.9	0.4		
	前年度	3.4	3.4	1.9	1.1	1.1	0.5	0.3	0.5	0.4	1.3	0.7	
東讚	本年度	4.9	3.1	0.5	0.2	0.0	0.1	0.1	0.1	0.2	0.7		
	前年度	3.0	3.8	1.0	0.1	0.2	0.3	0.1	0.3	0.2	0.2	1.2	
津田	本年度	5.2	3.6	2.5	1.3	0.1	0.1	0.0	0.1	0.6	0.3		
	前年度	3.8	3.7	1.5	1.1	0.7	0.6	0.1	0.3	0.2	0.6	0.4	
小田	本年度	4.4	3.0	2.6	1.9	1.4	0.2	0.1	0.2	1.9	0.7		
	前年度	4.5	3.6	2.4	1.9	0.9	0.9	0.2	0.3	0.3	欠測	欠測	
志度湾	本年度	4.2	3.1	2.4	1.9	1.3	0.2	0.1	1.0	0.5	0.4		
	前年度	4.3	3.6	1.3	1.4	0.7	0.5	0.1	0.3	0.2	0.2	0.1	
庵治	本年度	4.5	3.6	2.8	1.9	1.6	0.2	0.1	0.3	0.5	0.6		
	前年度	5.1	3.6	1.7	1.9	0.3	0.6	0.1	0.5	0.3	欠測	欠測	
瀬戸内	本年度	3.3	3.2	4.4	1.9	1.9	0.2	0.8	1.2	1.0	2.2		
	前年度	4.7	2.2	2.5	2.0	0.5	0.7	0.5	0.3	1.2	0.8	0.5	
香西	本年度	4.0	3.6	3.4	1.9	2.1	欠測	1.1	0.8	0.9	1.4		
	前年度	4.9	1.9	1.8	1.9	0.4	0.6	0.0	0.4	1.0	0.4	0.3	
下笠居	本年度	2.3	2.9	3.0	1.3	1.5	0.2	0.4	0.3	0.5	1.5		
	前年度	3.3	2.4	2.1	1.8	0.3	0.6	0.1	0.3	0.5	0.7	0.4	
直島	本年度	2.7	3.0	3.7	2.4	0.9	0.2	0.9	1.4	0.7	1.5		
	前年度	4.6	3.2	2.2	2.7	0.8	1.6	0.2	1.3	0.4	0.4	欠測	
池田	本年度	3.7	2.6	1.6	0.7	0.2	0.1	0.2	0.0	0.0	0.6		
	前年度	6.2	3.0	0.9	2.4	0.5	0.4	0.0	0.2	0.3	0.2	0.2	
四海	本年度	2.9	2.6	1.6	1.0	0.4	0.1	0.1	0.0	0.0	欠測		
	前年度	4.5	2.3	1.5	1.1	0.2	0.4	0.1	0.2	0.9	0.2	0.2	
唐櫃	本年度	2.2	2.4	2.4	1.5	0.4	0.0	5.7	0.0	0.2	0.2		
	前年度	4.8	3.2	1.2	0.9	0.3	0.2	0.1	0.2	0.2	0.1	0.1	
北浦	本年度	3.9	2.7	1.5	1.5	0.5	0.1	0.1	0.1	0.0	0.1		
	前年度	5.0	3.9	1.3	1.1	0.2	0.3	0.1	0.4	0.2	0.4	0.2	
大部	本年度	5.4	3.0	2.3	0.9	0.3	0.3	0.1	0.1	0.1	0.1		
	前年度	5.1	4.1	1.9	2.3	0.6	2.3	0.4	0.3	0.2	0.2	0.3	
内海	本年度	5.4	2.7	2.6	2.1	1.0	0.5	0.4	0.4	0.2	0.5		
	前年度	2.8	3.6	1.9	1.9	1.8	0.9	0.3	0.3	0.4	0.3	0.4	
与島	本年度	2.6	4.3	3.5	1.8	8.2	7.1	3.0	0.6	1.5	4.0		
	前年度	3.3	3.2	4.1	3.7	2.1	0.9	0.9	1.0	4.9	0.8	0.9	
丸亀市	本年度	5.9	3.7	欠測	1.4	3.2	1.3	欠測	0.7	1.4	1.2		
	前年度	4.9	2.3	2.9	0.5	0.1	0.4	0.0	1.1	1.3	欠測	0.1	
箱浦	本年度	1.8	4.4	3.4	1.7	1.2	2.2	1.2	0.9	1.1	1.0		
	前年度	2.1	1.5	1.1	0.9	0.6	0.4	0.1	1.0	0.4	0.4	0.2	
平均	本年度	4.0	3.2	2.5	1.4	1.4	0.7	0.8	0.5	0.6	1.0	0.0	
	前年度	4.2	3.1	1.9	1.6	0.6	0.7	0.2	0.5	0.7	0.5	0.4	

※三態窒素：アンモニア・硝酸・亜硝酸態窒素の合計で、 $3 \mu\text{g at}/\ell$ 以下になると色落ちの原因となる。

(調査結果)

本年度第20回目の栄養塩調査を実施しました。調査結果は、 $0.1 \sim 4.0 \mu\text{g at}/\ell$ 。全漁場における平均は $1.0 \mu\text{g at}/\ell$ で、前年度 ($0.5 \mu\text{g at}/\ell$) より高い結果となっています。

② 植物プランクトン

(分析機関：香川県赤潮研究所、 単位：個/ℓ)

漁 場	植 物 プ ラ ン ク ト ン 数						備 考	
	コ シ ノ デ ィ ス カ ス				ユ ー カ ン ピ ア		珪藻優占種第1位	
	2月21日		前年同時期		2月21日	前年同時期		
	ワイレシー	全数	ワイレシー	全数				
引 田	0	100	0	0	20,000	0	ユーカンピア	20,000
東 讃	0	300	0	100	5,850	350	ユーカンピア	5,850
津 田	0	0	0	100	7,200	0	ユーカンピア	7,200
小 田	0	0	欠測	欠測	28,550	欠測	ユーカンピア	28,550
志 度 湾	0	0	0	50	20,500	400	ユーカンピア	20,500
庵 治	0	0	欠測	欠測	5,700	欠測	ユーカンピア	5,700
高松市瀬戸内	50	50	0	0	9,950	0	ユーカンピア	9,950
香 西	50	50	0	100	5,200	0	ユーカンピア	5,200
下 笠 居	0	0	0	50	29,650	0	ユーカンピア	29,650
直 島	0	50	0	200	116,200	150	ユーカンピア	116,200
池 田	250	250	0	0	33,700	0	ユーカンピア	33,700
四 海	欠測	欠測	0	50	欠測	450	欠測	欠測
唐 櫃	0	0	0	0	55,600	0	ユーカンピア	55,600
北 浦	100	100	0	0	24,900	0	ユーカンピア	24,900
大 部	0	0	0	0	108,850	0	ユーカンピア	108,850
内 海	0	0	0	150	4,050	1,800	ユーカンピア	4,050
与 島	0	0	0	0	20,300	0	ユーカンピア	20,300
丸 亀 市	0	0	欠測	欠測	2,750	欠測	キートセロス	7,000
箱 浦	0	0	0	50	300	0	ユーカンピア	300

(調査結果)

i) コシノディスカス ワイレシー

池田の250個/ℓを最高に、4漁場で検出されています。

ii) ユーカンピア

直島の116,200個/ℓを最高に、18漁場で検出されています。

iii) 珪藻優占種

ユーカンピアが主に優占して出現しています。

※ 次回調査は、2月28日(火)に予定します。

ノリ養殖漁場栄養塩調査結果 第20回(令和5年2月21日)

