

前回調査からの人口減少数、減少率が共に過去最大となる

～令和2年国勢調査 人口等基本集計結果～

(香川県分)

- ◇ 令和2年10月1日現在で実施された令和2年国勢調査の「人口等基本集計」の結果が令和3年11月30日に総務省統計局から公表されました。
- ◇ 今回の香川県版「人口等基本集計」の公表内容は、総務省統計局の公表内容より、本県の人口のほか、男女別人口、年齢別人口、世帯の状況、住居の状況、国籍別人口など人口・世帯に関する基本的事項をまとめたものです。
- ◇ 集計結果のうち年齢、国籍（日本人・外国人の別）、配偶関係に関する数値については、総務省統計局の公表内容に合わせ、集計結果（原数値）に含まれる「不詳」をあん分等によって補完した「不詳補完値」を用いています。
- ◇ 本文及び図表中の数値は表章単位未満で四捨五入しています。また、構成比の割合は特に注記のない限り、分母から不詳を除いて、又は不詳補完値により算出しています。なお、増減率や割合などの各種計算値の算出に当たっては、単位未満を含んだ数値を用いています。

◎結果の要約

- 1 令和2年10月1日現在の本県の人口は950,244人(男459,197人、女491,047人)で、前回の平成27年調査に比べ26,019人の減少(Δ 2.7%)となり、前回調査からの人口減少数、減少率ともに過去最大であった。
- 2 人口増減を市町別にみると平成27年調査からすべての市町で減少している。減少数が最も大きかったのは三豊市(Δ 3,667人)で、減少率が最も高かったのは東かがわ市(Δ 8.9%)であった。
- 3 県人口を年齢別にみると65歳以上人口の割合が31.8%となり、平成27年に比べ2.0ポイント上昇し、過去最高となった。これは全国平均の28.6%を3.2ポイント上回っている。また、65歳以上人口の割合を市町別にみると、直島町を除く8市8町で平成27年を上回っている。
- 4 県人口を配偶関係でみると平成27年に比べ、すべての年齢層で未婚率は上昇している。また、25～29歳の男性の未婚率が初めて7割を超えている。
- 5 県の世帯数は406,985世帯となり、平成27年に比べ8,434世帯(2.1%)の増加となっている。一般世帯(406,062世帯)の1世帯あたり人員は2.27人となり、過去最少となっている。また、一般世帯の世帯人員別では1人世帯が139,818世帯、割合が34.4%となり、最も多くなった。
- 6 持ち家に住む一般世帯の割合は70.2%で、全国平均の61.4%を8.8ポイント上回っている。
- 7 県内に在住する外国人は12,902人で、平成27年に比べ5,272人(69.1%)増加している。

◎結果の概要

1 人口

(1) 本県の人口及び男女別人口

香川県の人口は95万244人 ～ 平成27年から2.7%減少～

○ 令和2年国勢調査による令和2年10月1日現在の本県の人口は950,244人で、前回の平成27年調査に比べ26,019人の減少(△2.7%)となった。

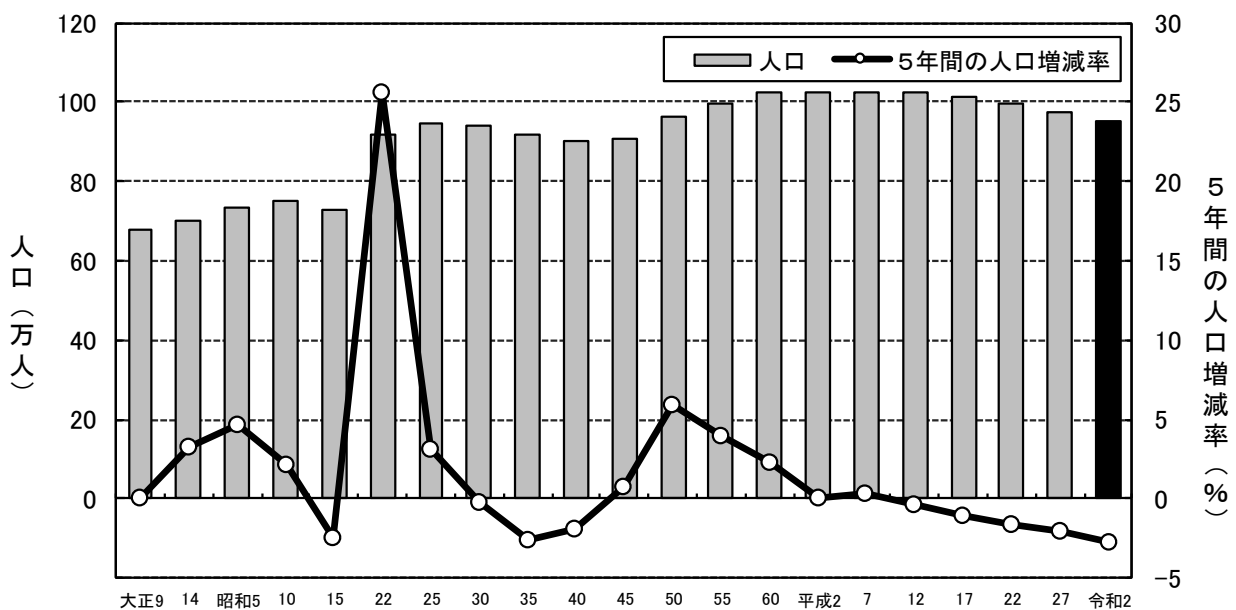
本県の人口は平成12年調査から5回連続で減少となっており、今回(令和2年～平成27年)の人口減少数、減少率は、共にこれまで最大であった昭和35年調査時(△24,956人、△2.6%)を上回り、過去最大となっている。

○ 人口を男女別にみると、男性が459,197人、女性が491,047人で、女性が男性より31,850人多く、人口性比(女性を100とした場合の男性の数)は93.5となっている。平成27年と比べると、男性は13,111人(△2.8%)、女性は12,908人(△2.6%)それぞれ減少している。

○ 人口密度は、506.3人/k㎡となっており、平成27年と比べ13.9人/k㎡減少している。

[図1、別表1,15]

図1 国勢調査による香川県の人口及び5年間の人口増減率の推移(大正9年～令和2年)



(2) 市町別人口

高松市、宇多津町の人口が減少に転じる ～全ての市町で人口が減少～

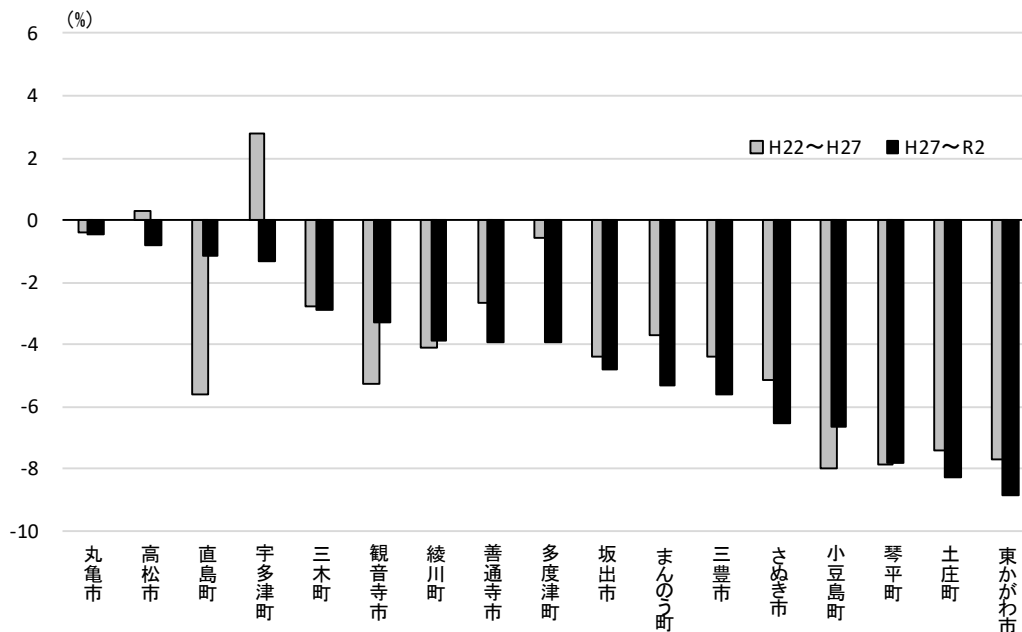
- 人口を市町別にみると高松市（417,496人）が最も多く、次いで丸亀市（109,513人）、三豊市（61,857人）、観音寺市（57,438人）、坂出市（50,624人）と続いている。最も少ないのは直島町（3,103人）となっている。
- 人口は平成27年と比べ、全ての市町で減少している。5年間の減少数が最も大きかったのは三豊市（△3,667人）で、次いでさぬき市（△3,269人）、高松市（△3,252人）などとなっている。
- 5年間の人口増減率でみると、減少率が最も高かったのは東かがわ市（△8.9%）で、次いで土庄町（△8.3%）、琴平町（△7.8%）などとなっている。
- 人口密度を市町別にみると、宇多津町2,308.5人/k㎡、高松市1,112.1人/k㎡、琴平町999.8人/k㎡の順に高く、最も低いのはまんのう町で89.5人/k㎡となっている。

表1 市町別人口の前回（平成27年）からの増減

[表1、図2、別表2,3]

人口が減少した市町				
順位	実数(人)	順位	率(%)	
1	三豊市	△3,667	1東かがわ市	△8.9
2	さぬき市	△3,269	2土庄町	△8.3
3	高松市	△3,252	3琴平町	△7.8
4	東かがわ市	△2,752	4小豆島町	△6.7
5	坂出市	△2,540	5さぬき市	△6.5
6	観音寺市	△1,971	6三豊市	△5.6
7	善通寺市	△1,296	7まんのう町	△5.3
8	土庄町	△1,156	8坂出市	△4.8
9	小豆島町	△992	9多度津町	△3.9
10	まんのう町	△976	10善通寺市	△3.9
11	多度津町	△921	11綾川町	△3.9
12	綾川町	△917	12観音寺市	△3.3
13	三木町	△806	13三木町	△2.9
14	琴平町	△718	14宇多津町	△1.3
15	丸亀市	△497	15直島町	△1.1
16	宇多津町	△253	16高松市	△0.8
17	直島町	△36	17丸亀市	△0.5

図2 人口増減率（市町別、平成22年～27年、27年～令和2年）



(3) 年齢別人口

65歳以上の人口の割合が31.8%に ～進む高齢化～

- 県人口を年齢（3区分）別にみると、15歳未満の年少人口は114,662人、15歳～64歳の生産年齢人口は533,564人、65歳以上の老年人口は、302,018人となっている。
- 年齢（3区分）別人口を平成27年と比べると、年少人口が9,169人、生産年齢人口が27,970人それぞれ減少しているのに対し、老年人口は11,120人増加している。
- 人口に占める割合は、年少人口は12.1%で前回より0.6ポイント低下、生産年齢人口は56.2%で前回より1.4ポイント低下したのに対し、老年人口は31.8%で前回より2.0ポイント上昇し過去最高となり、全国平均の28.6%と比べても3.2ポイント上回っており、人口の高齢化が一層進んでいる。
- 人口構成を男女別、5歳階級別にみると、男女とも70～74歳が最も多くなっている。

[図3、4、別表4,5,15]

図3 年齢（3区分）別人口割合の推移
(大正9年～令和2年)

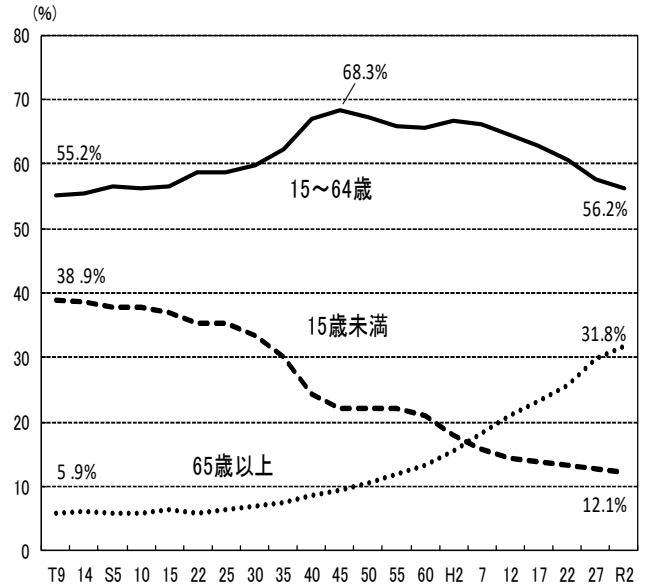
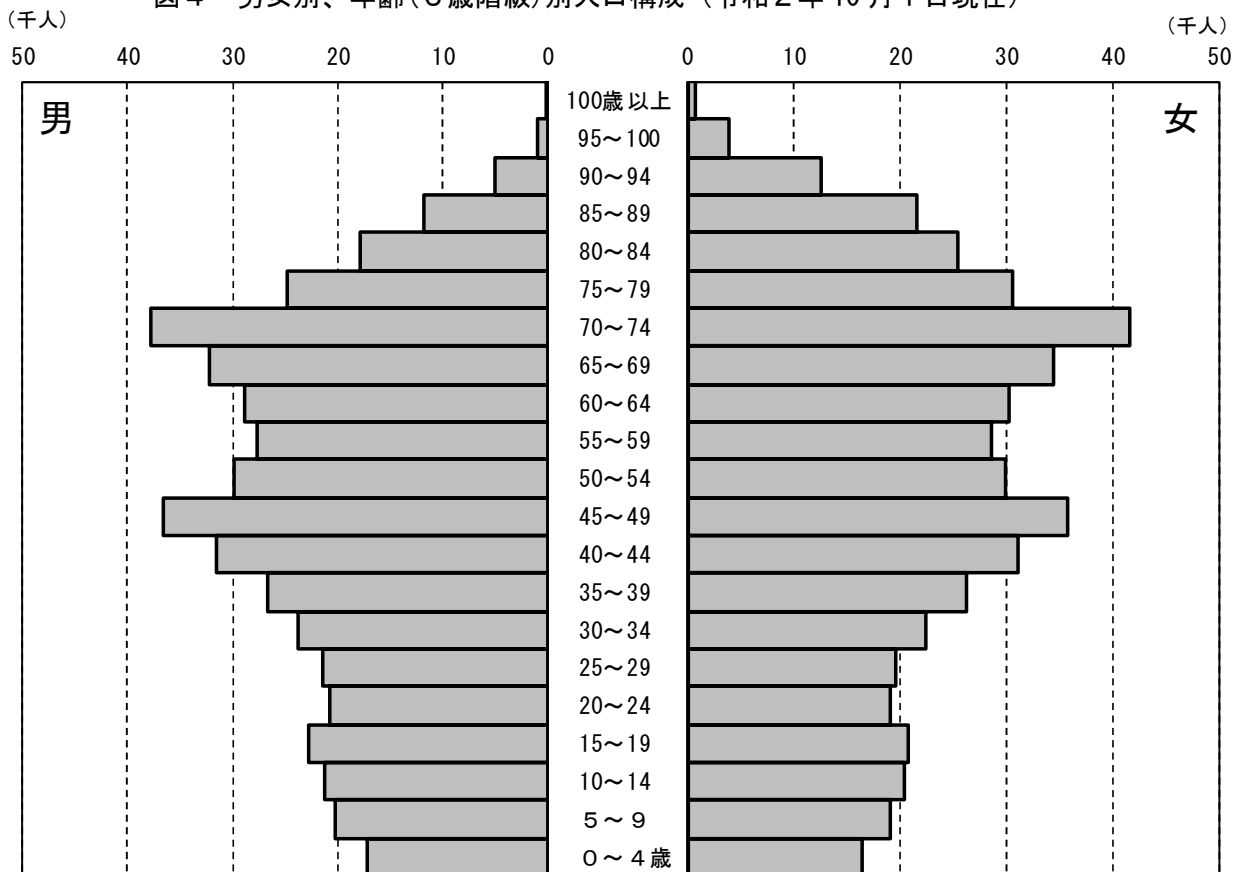


図4 男女別、年齢（5歳階級）別人口構成（令和2年10月1日現在）



65歳以上人口の割合は、直島町を除く8市8町で平成27年より上昇

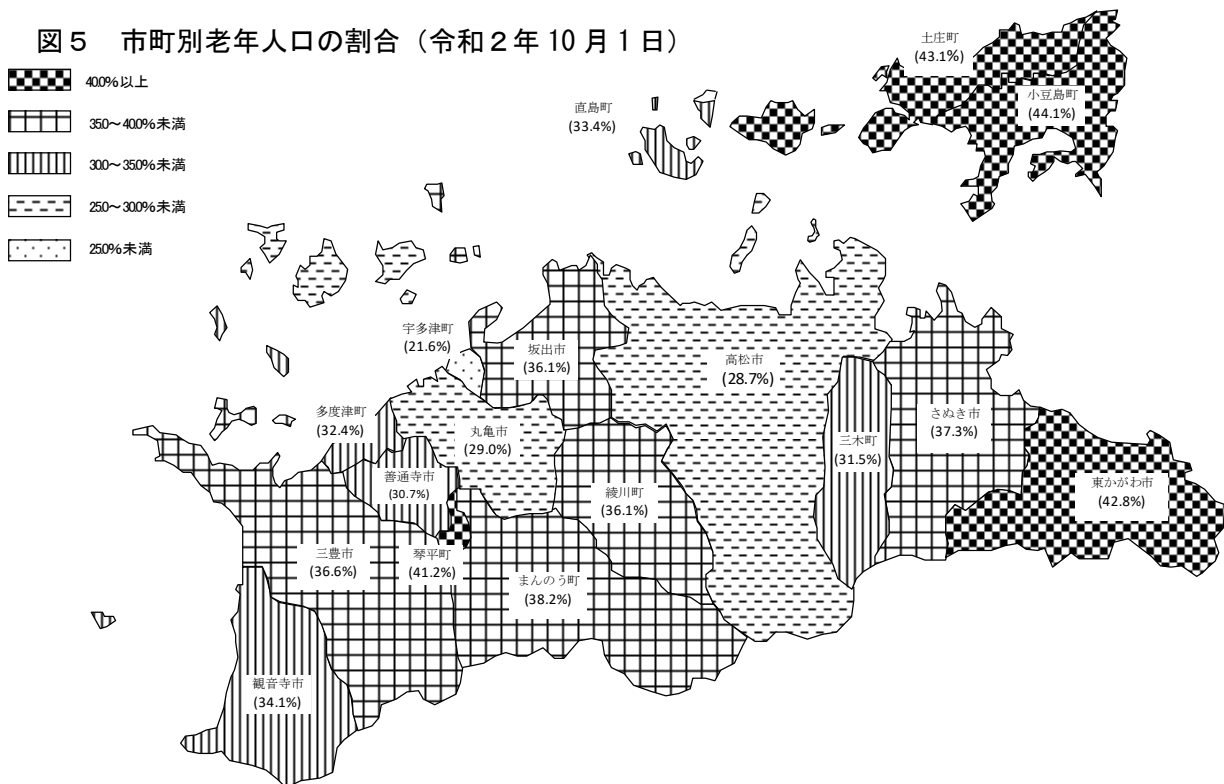
- 年齢（3区分）別人口割合を市町別にみると年少人口の割合が最も高いのは宇多津町（14.2%）で、次いで丸亀市（13.4%）、三木町（12.8%）などとなっており、最も低いのは東かがわ市（8.8%）となっている。
- 生産年齢人口の割合が最も高いのは宇多津町（64.2%）で、次いで高松市（58.7%）、丸亀市（57.6%）などとなっており、最も低いのは小豆島町（47.0%）となっている。
- 老年人口の割合が最も高いのは小豆島町（44.1%）で、次いで土庄町（43.1%）、東かがわ市（42.8%）などとなっており、最も低いのは宇多津町（21.6%）となっている。また、老年人口の割合は、直島町を除く8市8町で前回の平成27年調査より上昇しており、上昇幅が大きかったのは土庄町の5.0ポイント、さぬき市と東かがわ市の3.3ポイントなどである。

〔表2、図5、別表6〕

表2 市町別年齢（3区分）別人口の割合

年少人口 (15歳未満)		生産年齢人口 (15～64歳)		老年人口 (65歳以上)	
高い市町	割合(%)	高い市町	割合(%)	高い市町	割合(%)
宇多津町	14.2	宇多津町	64.2	小豆島町	44.1
丸亀市	13.4	高松市	58.7	土庄町	43.1
三木町	12.8	丸亀市	57.6	東かがわ市	42.8
高松市	12.6	善通寺市	57.0	琴平町	41.2
善通寺市	12.2	直島町	56.6	まんのう町	38.2
低い市町	割合(%)	低い市町	割合(%)	低い市町	割合(%)
東かがわ市	8.8	小豆島町	47.0	宇多津町	21.6
小豆島町	8.9	土庄町	47.4	高松市	28.7
琴平町	9.1	東かがわ市	48.5	丸亀市	29.0
土庄町	9.5	まんのう町	49.6	善通寺市	30.7
さぬき市	9.7	琴平町	49.7	三木町	31.5

図5 市町別老年人口の割合（令和2年10月1日）



2 配偶関係

15歳以上人口の未婚率がさらに上昇し、25～29歳の男性の未婚率が7割を超える

- 配偶関係の割合を年齢5歳階級別にみると、「有配偶」について男性は70～74歳（80.4%）、女性は60～64歳（76.7%）で最も高くなっている。また、「有配偶」の割合が「未婚」の割合を上回るのは、男女ともに30～34歳以上の年齢階級となっている。
- 15歳以上人口を男女別、配偶関係別にみると、男性は未婚が121,071人（15歳以上人口の30.2%）、有配偶が243,747人（同60.9%）、死別が15,296人（同3.8%）、離別が20,360人（同5.1%）となっており、女性は未婚90,219人（同20.7%）、有配偶242,980人（同55.8%）、死別70,893人（同16.3%）、離別31,016人（同7.1%）となっている。
- 若年層の25～39歳の未婚率をみると、25～29歳は男性が71.4%、女性が59.1%、30～34歳は男性47.6%、女性34.6%、35～39歳は男性が35.2%、女性が22.9%となっている。
平成27年に比べると各年齢層で未婚率は上昇している。25～29歳は男性が1.6ポイント、女性が0.6ポイントそれぞれ上昇、30～34歳では男性が1.7ポイント、女性が2.1ポイントそれぞれ上昇、35～39歳では男性が0.7ポイント、女性が0.1ポイントそれぞれ上昇している。
過去からの推移をみると、25～29歳の男性の未婚率が初めて70%を超えた。

[図6-1, 6-2、別表7, 8, 15]

図6-1 配偶関係、年齢（5歳階級）、男女別15歳以上の割合

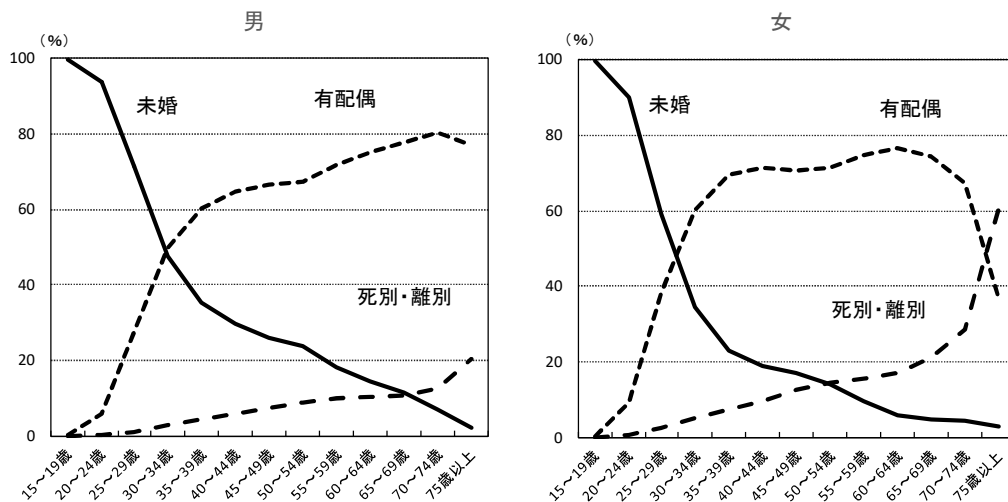
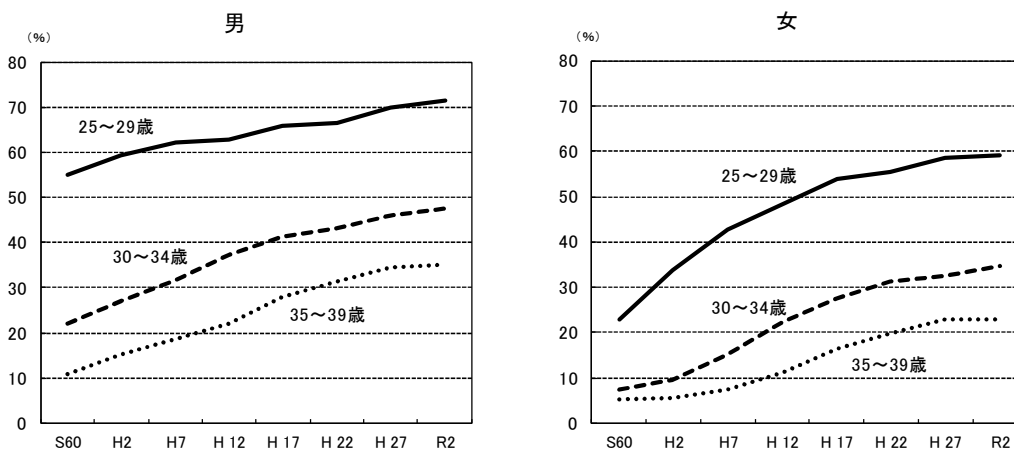


図6-2 25～39歳における男女別未婚率の推移



3 世帯

(1) 世帯数及び世帯人員

一般世帯の1世帯あたり人員は2.27人と過去最少に【世帯人員別一般世帯の割合】

- 総世帯数は406,985世帯で、前回の平成27年調査に比べ8,434世帯(2.1%)増加している。内訳をみると、一般世帯が406,062世帯で、8,460世帯(2.1%)の増加、施設等の世帯が923世帯で、26世帯(△2.7%)の減少となっている。
- 一般世帯の1世帯あたり人員は2.27人となっており、平成27年に比べ0.12人(△5.0%)減少し、過去最少となっている。
- 一般世帯を世帯人員別にみると、1人世帯が139,818世帯(34.4%)と最も多く、次いで2人世帯の123,330世帯(30.4%)、3人世帯の70,293世帯(17.3%)などとなっている。また、割合を平成27年と比較すると、1人世帯と2人世帯の割合が上昇しており、特に1人世帯が31.6%から2.8ポイント上昇している。

[図7, 8、別表9, 10, 16]

図7 一般世帯数及び1世帯あたり人員の推移

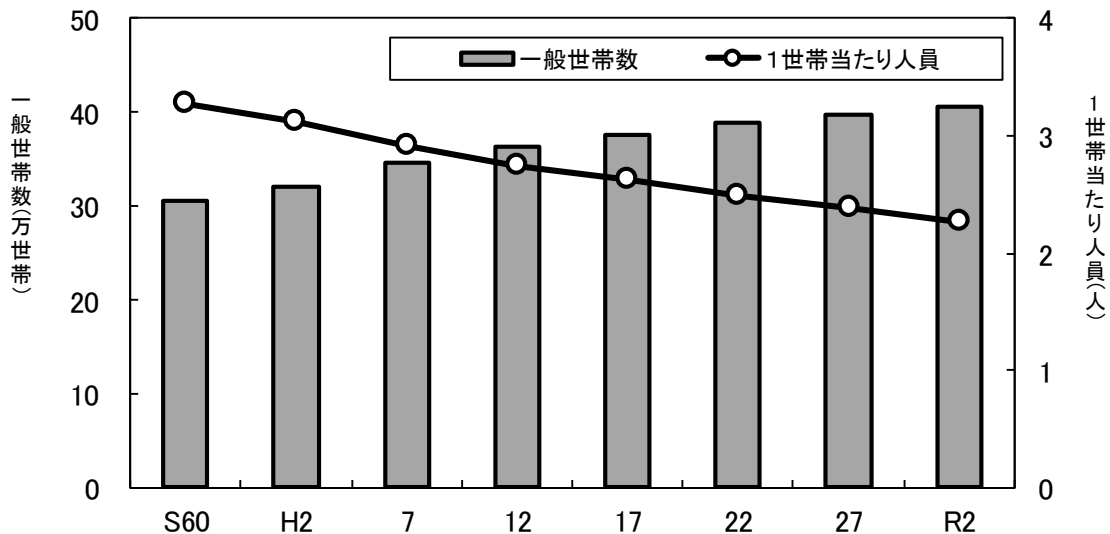
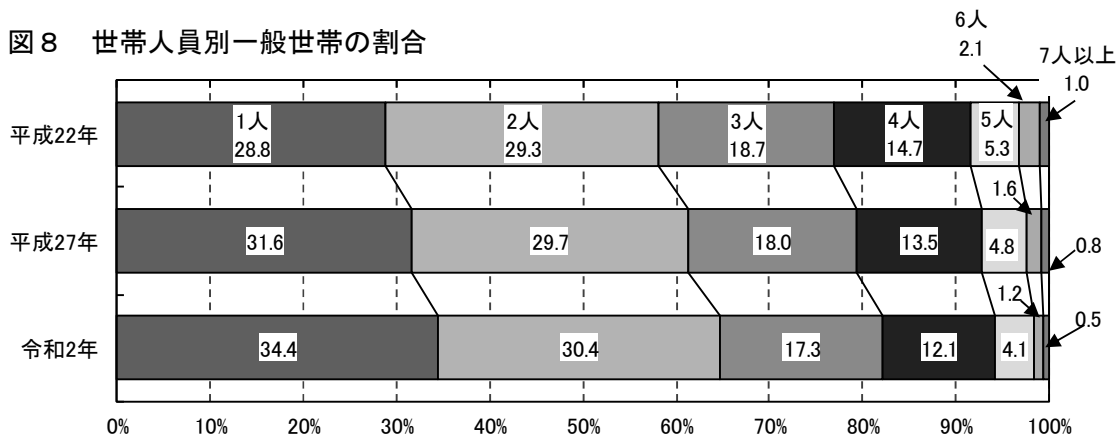


図8 世帯人員別一般世帯の割合

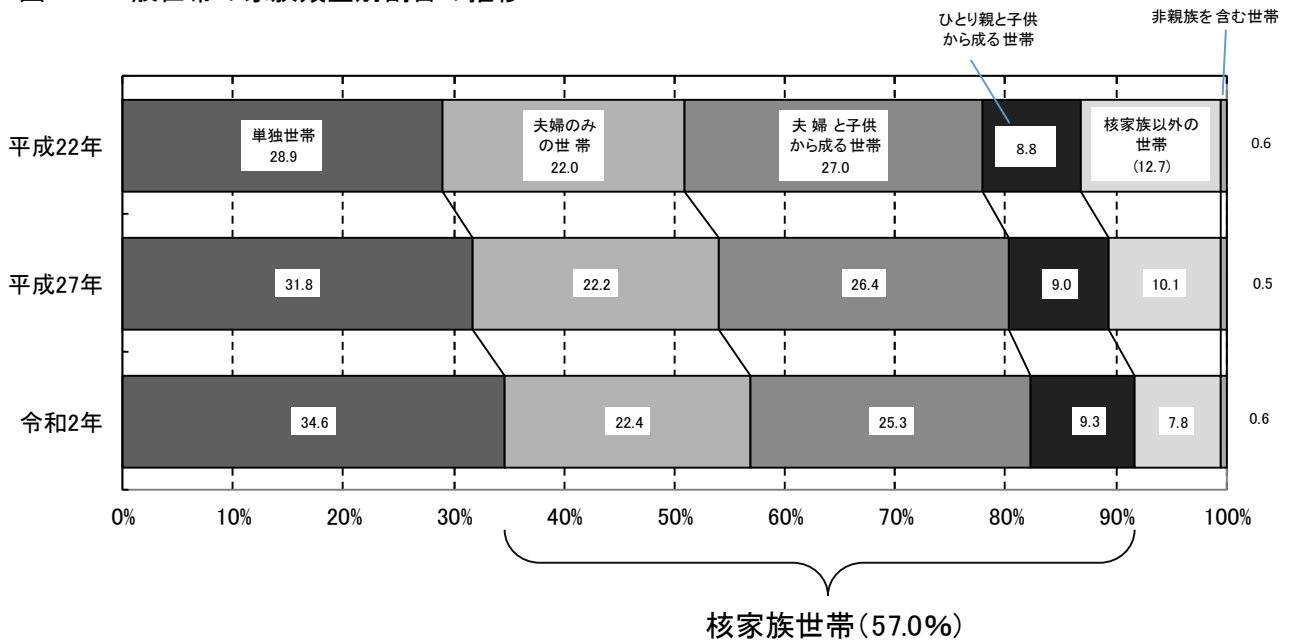


(2) 一般世帯の家族類型

「単独世帯」の増加が続き、一般世帯のうち34.6%を占める【家族類型別割合】

- 一般世帯を家族類型別にみると、「単独世帯」が139,818世帯、親族のみの世帯のうち「夫婦のみの世帯」が90,550世帯、「夫婦と子供から成る世帯」が102,399世帯、「ひとり親と子供から成る世帯」が37,557世帯、「核家族以外の世帯」が31,529世帯、「非親族を含む世帯」が2,406世帯などとなっている。
- 平成27年と比べると、「単独世帯」が14,362世帯(11.4%)増加し、一般世帯に占める割合は31.8%から2.8ポイント上昇し34.6%に、「夫婦のみの世帯」は2,902世帯(3.3%)増加し、割合は22.2%から0.2ポイント上昇し22.4%に、「夫婦と子供から成る世帯」は1,835世帯(△1.8%)減少し、割合も26.4%から1.1ポイント低下し25.3%になった。〔図9、別表11、16〕

図9 一般世帯の家族類型別割合の推移



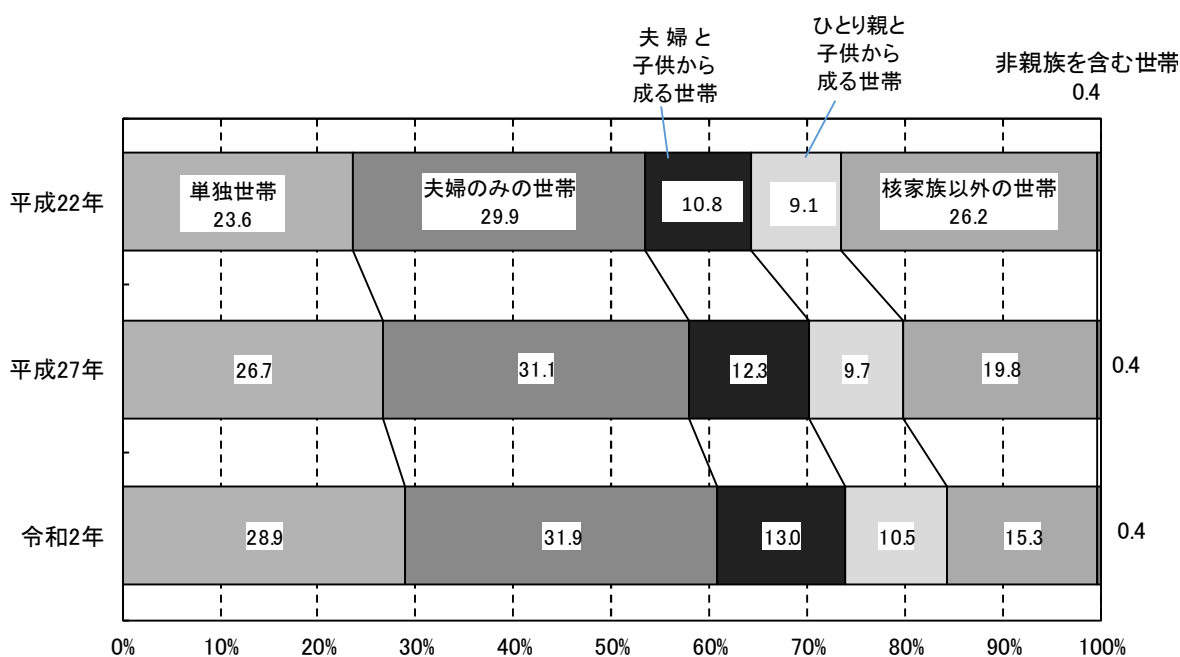
(3) 高齢者世帯の状況

65歳以上の高齢者の17.6%が一人暮らし ～高齢単独世帯は53,301世帯～

- 65歳以上の世帯員のいる世帯は184,337世帯（一般世帯の45.4%）で、平成27年に比べ3,908世帯（2.2%）増加している。
- 65歳以上の世帯員のいる世帯のうち、夫婦のみの世帯は58,796世帯（高齢者のいる世帯の31.9%）で、単独世帯は53,301世帯（同28.9%）となっている。平成27年に比べると夫婦のみの世帯は4.7%、単独世帯は10.6%それぞれ増加している。
- 65歳以上の一人暮らしは53,301人であり、男女別にみると男性が17,248人、女性が36,053人となっている。65歳以上人口（総数302,018人、男130,724人、女171,294人）のうち、一人暮らしの割合は17.6%で、男女別にみると、男性が13.2%、女性が21.0%となっている。

[図10、別表12, 15, 16]

図10 65歳以上世帯員のいる一般世帯の家族類型別割合の推移



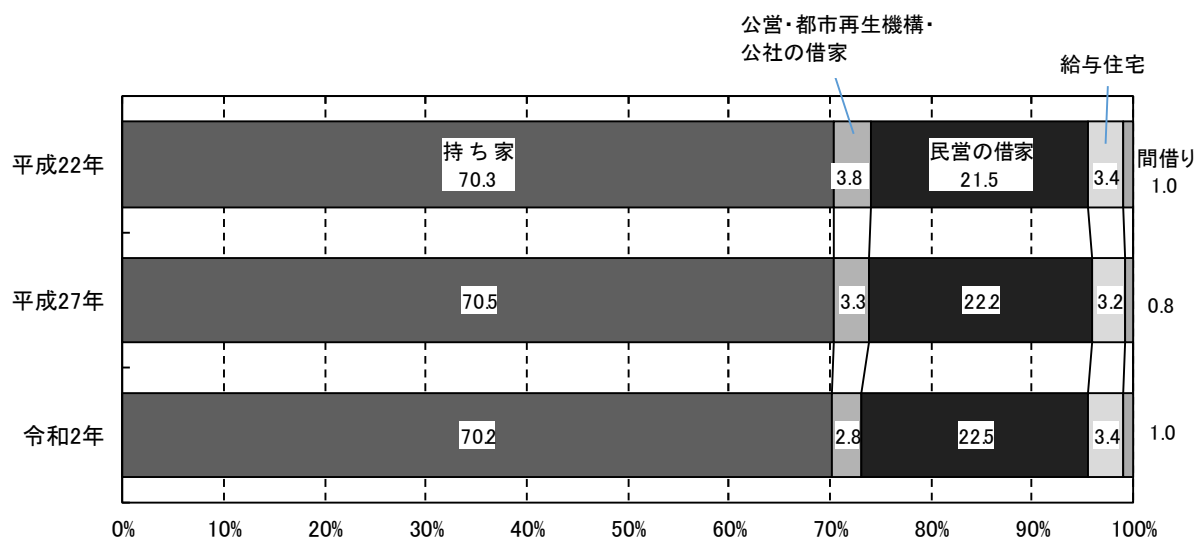
4 住居

持ち家に住む世帯の割合は 70.2%

- 住宅に住む一般世帯について、住宅の所有関係別でみると、「持ち家」が 280,630 世帯（70.2%）と最も多く、次いで「民営の借家」の 90,014 世帯（22.5%）、社宅などの「給与住宅」の 13,393 世帯（3.4%）、「公営・都市再生機構・公社の借家」の 11,386 世帯（2.8%）、「間借り」4,181 世帯（1.0%）などとなっている。
- 住宅に住む一般世帯に占める「持ち家」世帯の割合 70.2%は、平成 27 年の 70.5%から 0.2 ポイント低下しており、全国平均（61.4%）と比べると 8.8 ポイント上回っている。

[図 11、別表 13, 16]

図 1 1 住宅の所有の関係別割合の推移

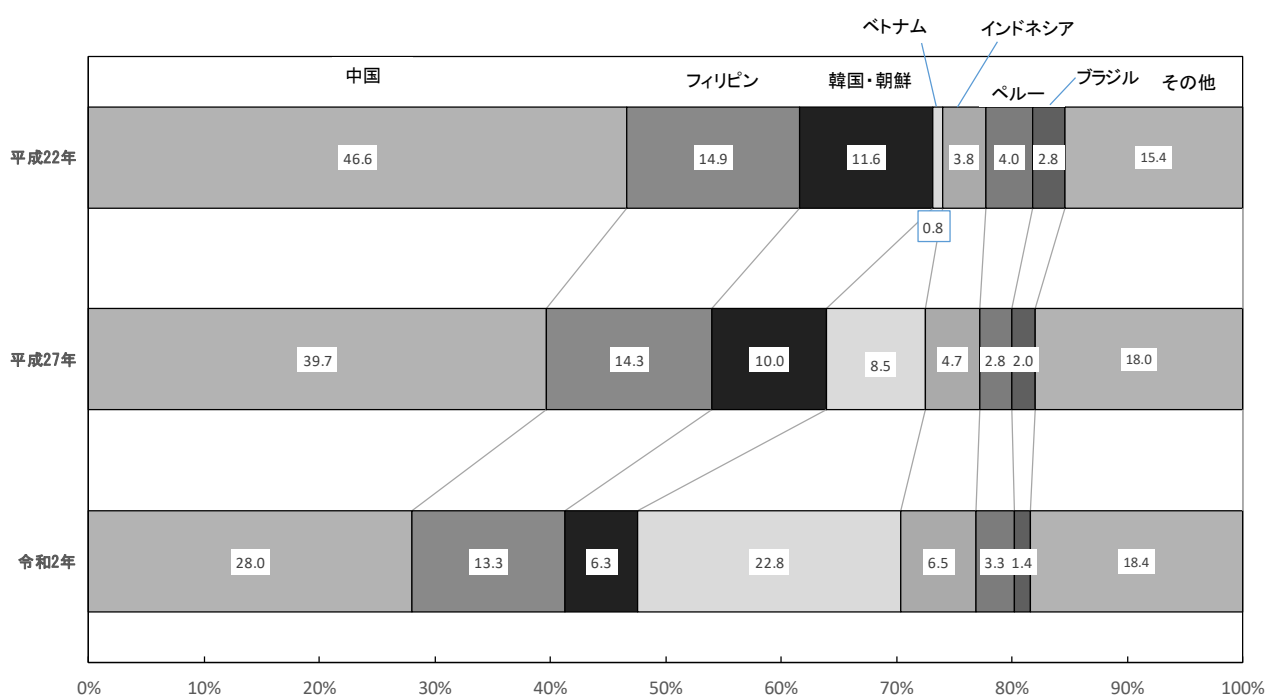


5 外国人

県内の外国人数は 12,902 人

- 県内に在住する外国人は、12,902 人（不詳補完値による）で、平成 27 年に比べ 5,272 人（69.1%）増加している。
- 国籍別にみると、中国が 3,041 人（28.0%）と最も多く、次いでベトナム 2,478 人（22.8%）、フィリピン 1,439 人（13.3%）、韓国、朝鮮 685 人（6.3%）の順となっており、平成 27 年に続いてベトナムの割合が大きく上昇している。 [図 12、別表 14、15]

図 1 2 国籍別外国人割合の推移



◎ 今後の主な公表予定

区 分	集 計 内 容	公表予定時期
就 業 状 態 等 基 本 集 計	人口の労働力状態、夫婦、子供のいる世帯等の産業・職業大分類構成に関する結果	令和4年5月
従業地・通学地による人口・就業状態等集計	従業地、通学地による人口の基本的構成及び就業者の産業・職業大分類構成に関する結果	令和4年7月

◎別 表

- 別表1 国勢調査による香川県の人口の推移（大正9年～令和2年）
- 別表2 市町別人口、人口増減、面積及び人口密度（令和2年10月1日現在）
- 別表3 市町別、男女別人口及び世帯数（令和2年10月1日現在）
- 別表4 国勢調査による年齢（3区分）別人口の推移（大正9年～令和2年）
- 別表5 年齢（各歳）別、男女別人口（令和2年10月1日現在）
- 別表6 市町別、年齢（3区分）別人口（令和2年10月1日現在）
- 別表7 男女別、年齢（5歳階級）別配偶関係（令和2年10月1日現在）
- 別表8 25歳～39歳の男女別未婚率の推移（平成2年～令和2年）
- 別表9 世帯数及び一般世帯数の推移（昭和60年～令和2年）
- 別表10 世帯人員別一般世帯数の推移（平成22年～令和2年）
- 別表11 家族類型別一般世帯数の推移（平成22年～令和2年）
- 別表12 65歳以上の世帯員のいる家族類型別一般世帯数の推移（平成22年～令和2年）
- 別表13 住宅の所有の関係別一般世帯数の推移（平成22年～令和2年）
- 別表14 国籍別外国人数の推移（平成22年～令和2年）
- 別表15 香川県の主要指標（令和2年及び平成27年）と全国値（人口関係）
- 別表16 香川県の主要指標（令和2年及び平成27年）と全国値（世帯関係）

別表1 国勢調査による香川県の人口の推移（大正9年～令和2年）

年次	香 川 県					
	総 数	男	女	性 比	対前回 増減数	対前回 増減率
大 正 9 年	677,852	336,195	341,657	98.4	-	-
大 正 14 年	700,308	351,911	348,397	101.0	22,456	3.3
昭 和 5 年	732,816	368,442	364,374	101.1	32,508	4.6
昭 和 10 年	748,656	373,522	375,134	99.6	15,840	2.2
昭 和 15 年	730,394	359,139	371,255	96.7	△ 18,262	△ 2.4
昭 和 22 年	917,673	439,913	477,760	92.1	187,279	25.6
昭 和 25 年	946,022	457,980	488,042	93.8	28,349	3.1
昭 和 30 年	943,823	456,711	487,112	93.8	△ 2,199	△ 0.2
昭 和 35 年	918,867	438,924	479,943	91.5	△ 24,956	△ 2.6
昭 和 40 年	900,845	427,058	473,787	90.1	△ 18,022	△ 2.0
昭 和 45 年	907,897	430,773	477,124	90.3	7,052	0.8
昭 和 50 年	961,292	461,370	499,922	92.3	53,395	5.9
昭 和 55 年	999,864	481,104	518,760	92.7	38,572	4.0
昭 和 60 年	1,022,569	492,696	529,873	93.0	22,705	2.3
平 成 2 年	1,023,412	491,621	531,791	92.4	843	0.1
平 成 7 年	1,027,006	493,482	533,524	92.5	3,594	0.4
平 成 12 年	1,022,890	491,761	531,129	92.6	△ 4,116	△ 0.4
平 成 17 年	1,012,400	486,108	526,292	92.4	△ 10,490	△ 1.0
平 成 22 年	995,842	479,951	515,891	93.0	△ 16,558	△ 1.6
平 成 27 年	976,263	472,308	503,955	93.7	△ 19,579	△ 2.0
令 和 2 年	950,244	459,197	491,047	93.5	△ 26,019	△ 2.7

注) 性比は女を100とした場合の男の数。

別表2 市町別人口、人口増減、面積及び人口密度(令和2年10月1日現在)

市 町	人 口		令和2～平成27年の人口増減		面積 (km ²)	人口密度 (1km ² 当たり)
	令和2年	平成27年	実 数(人)	率(%)		
県 計	950,244	976,263	△ 26,019	△ 2.7	1,876.78	506.3
市 計	803,841	823,085	△ 19,244	△ 2.3	1,271.65	632.1
町 計	146,403	153,178	△ 6,775	△ 4.4	605.13	241.9
高 松 市	417,496	420,748	△ 3,252	△ 0.8	375.42	1,112.1
丸 亀 市	109,513	110,010	△ 497	△ 0.5	111.83	979.3
坂 出 市	50,624	53,164	△ 2,540	△ 4.8	92.49	547.3
善 通 寺 市	31,631	32,927	△ 1,296	△ 3.9	39.93	792.2
観 音 寺 市	57,438	59,409	△ 1,971	△ 3.3	117.83	487.5
さ ぬ き 市	47,003	50,272	△ 3,269	△ 6.5	158.63	296.3
東かがわ市	28,279	31,031	△ 2,752	△ 8.9	152.83	185.0
三 豊 市	61,857	65,524	△ 3,667	△ 5.6	222.70	277.8
小 豆 郡	26,716	28,864	△ 2,148	△ 7.4	169.97	157.2
土 庄 町	12,846	14,002	△ 1,156	△ 8.3	74.38	172.7
小豆島町	13,870	14,862	△ 992	△ 6.7	95.59	145.1
木 田 郡	26,878	27,684	△ 806	△ 2.9	75.78	354.7
三 木 町	26,878	27,684	△ 806	△ 2.9	75.78	354.7
香 川 郡	3,103	3,139	△ 36	△ 1.1	14.22	218.2
直 島 町	3,103	3,139	△ 36	△ 1.1	14.22	218.2
綾 歌 郡	41,392	42,562	△ 1,170	△ 2.7	117.84	351.3
宇 多 津 町	18,699	18,952	△ 253	△ 1.3	8.10	2,308.5
綾 川 町	22,693	23,610	△ 917	△ 3.9	109.75	206.8
仲 多 度 郡	48,314	50,929	△ 2,615	△ 5.1	227.31	212.5
琴 平 町	8,468	9,186	△ 718	△ 7.8	8.47	999.8
多 度 津 町	22,445	23,366	△ 921	△ 3.9	24.39	920.3
まんのう町	17,401	18,377	△ 976	△ 5.3	194.45	89.5

(注) 面積は、国土交通省国土地理院「令和2年全国都道府県市区町村別面積調 (10月1日時点)」による。
直島町については一部境界未定のため、総務省統計局において推定。

別表3 市町別、男女別人口及び世帯数(令和2年10月1日現在)

市町	人 口			世 帯 数		
	総 数	男	女	総 数	一 般 世 帯	施設等の 世帯
県 計	950,244	459,197	491,047	406,985	406,062	923
市 計	803,841	388,107	415,734	345,055	344,266	789
町 計	146,403	71,090	75,313	61,930	61,796	134
高 松 市	417,496	202,029	215,467	187,511	187,144	367
丸 亀 市	109,513	53,018	56,495	45,721	45,617	104
坂 出 市	50,624	24,145	26,479	21,272	21,207	65
善 通 寺 市	31,631	15,725	15,906	13,145	13,089	56
観 音 寺 市	57,438	27,578	29,860	22,947	22,902	45
さ ぬ き 市	47,003	22,484	24,519	19,445	19,390	55
東かがわ市	28,279	13,358	14,921	11,931	11,887	44
三 豊 市	61,857	29,770	32,087	23,083	23,030	53
小 豆 郡	26,716	12,665	14,051	11,910	11,874	36
土 庄 町	12,846	6,044	6,802	5,750	5,737	13
小豆島町	13,870	6,621	7,249	6,160	6,137	23
木 田 郡	26,878	12,943	13,935	10,889	10,866	23
三 木 町	26,878	12,943	13,935	10,889	10,866	23
香 川 郡	3,103	1,646	1,457	1,563	1,556	7
直 島 町	3,103	1,646	1,457	1,563	1,556	7
綾 歌 郡	41,392	20,179	21,213	17,592	17,559	33
宇多津町	18,699	9,180	9,519	8,734	8,722	12
綾 川 町	22,693	10,999	11,694	8,858	8,837	21
仲 多 度 郡	48,314	23,657	24,657	19,976	19,941	35
琴 平 町	8,468	3,938	4,530	3,675	3,667	8
多 度 津 町	22,445	11,373	11,072	9,770	9,753	17
まんのう町	17,401	8,346	9,055	6,531	6,521	10

注) 施設等の世帯とは、社会施設の入所者、病院の長期入院患者、学生寮の入寮者などの集まり。

別表4 国勢調査による年齢(3区分)別人口の推移 (大正9年～令和2年)

年次	総人口及び年齢(3区分)別人口						
	総数(人)	15歳未満 (年少人口)		15～64歳 (生産年齢人口)		65歳以上 (老年人口)	
		実数(人)	割合(%)	実数(人)	割合(%)	実数(人)	割合(%)
大正9年	677,852	263,795	38.9	374,354	55.2	39,703	5.9
大正14年	700,308	269,769	38.5	388,156	55.4	42,383	6.1
昭和5年	732,816	276,434	37.7	413,940	56.5	42,442	5.8
昭和10年	748,656	283,505	37.9	420,697	56.2	44,454	5.9
昭和15年	730,394	270,870	37.1	413,043	56.6	46,331	6.3
昭和22年	917,673	324,443	35.4	538,762	58.7	54,468	5.9
昭和25年	946,022	332,818	35.2	553,987	58.6	59,183	6.3
昭和30年	943,823	313,837	33.3	564,809	59.8	65,173	6.9
昭和35年	918,867	277,844	30.2	572,304	62.3	68,719	7.5
昭和40年	900,845	219,450	24.4	604,865	67.1	76,530	8.5
昭和45年	907,897	201,068	22.1	620,169	68.3	86,660	9.5
昭和50年	961,292	213,857	22.2	645,957	67.2	101,376	10.5
昭和55年	999,864	222,244	22.2	658,291	65.9	119,031	11.9
昭和60年	1,022,569	214,695	21.0	672,022	65.7	135,696	13.3
平成2年	1,023,412	184,729	18.1	680,493	66.6	157,237	15.4
平成7年	1,027,006	161,674	15.7	678,404	66.1	186,850	18.2
平成12年	1,022,890	148,215	14.5	659,881	64.5	214,242	21.0
平成17年	1,012,400	139,505	13.8	635,746	62.9	235,508	23.3
平成22年	995,842	131,670	13.4	595,451	60.7	253,245	25.8
平成27年	976,263	123,831	12.7	561,534	57.5	290,898	29.8
令和2年	950,244	114,662	12.1	533,564	56.2	302,018	31.8

注) 平成22年までは「総数」には年齢不詳を含んでおり、「実数」及び「割合」は分母から不詳を除いたもので算出。
平成27年、令和2年は不詳補完値を使用。

別表5 年齢(各歳)別、男女別人口(令和2年10月1日現在)

年齢(歳)	総数	男	女	年齢(歳)	総数	男	女	年齢(歳)	総数	男	女
総数	950,244	459,197	491,047								
0～4歳	33,690	17,214	16,476	35～39	52,882	26,654	26,228	70～74	79,502	37,869	41,633
0	6,088	3,051	3,037	35	10,283	5,186	5,097	70	15,666	7,426	8,240
1	6,411	3,307	3,104	36	10,510	5,314	5,196	71	18,527	8,880	9,647
2	6,782	3,386	3,396	37	10,593	5,286	5,307	72	18,227	8,730	9,497
3	7,137	3,704	3,433	38	10,659	5,472	5,187	73	17,519	8,378	9,141
4	7,272	3,766	3,506	39	10,837	5,396	5,441	74	9,563	4,455	5,108
5～9	39,297	20,222	19,075	40～44	62,675	31,578	31,097	75～79	55,417	24,790	30,627
5	7,611	3,930	3,681	40	11,656	5,928	5,728	75	10,093	4,605	5,488
6	7,637	3,873	3,764	41	11,791	5,913	5,878	76	11,894	5,337	6,557
7	7,905	4,123	3,782	42	12,411	6,265	6,146	77	10,901	4,827	6,074
8	8,105	4,132	3,973	43	13,041	6,536	6,505	78	11,571	5,152	6,419
9	8,039	4,164	3,875	44	13,776	6,936	6,840	79	10,958	4,869	6,089
10～14	41,675	21,287	20,388	45～49	72,417	36,545	35,872	80～84	43,199	17,819	25,380
10	8,255	4,206	4,049	45	14,247	7,180	7,067	80	9,430	4,159	5,271
11	8,318	4,321	3,997	46	15,045	7,613	7,432	81	7,865	3,303	4,562
12	8,366	4,288	4,078	47	15,080	7,613	7,467	82	8,571	3,496	5,075
13	8,465	4,312	4,153	48	14,496	7,273	7,223	83	8,753	3,465	5,288
14	8,271	4,160	4,111	49	13,549	6,866	6,683	84	8,580	3,396	5,184
15～19	43,413	22,720	20,693	50～54	59,813	29,939	29,874	85～89	33,549	11,867	21,682
15	8,638	4,467	4,171	50	13,326	6,668	6,658	85	7,782	2,955	4,827
16	9,074	4,755	4,319	51	12,698	6,461	6,237	86	6,932	2,480	4,452
17	9,041	4,701	4,340	52	12,423	6,198	6,225	87	7,037	2,545	4,492
18	8,721	4,625	4,096	53	12,319	6,152	6,167	88	6,231	2,118	4,113
19	7,939	4,172	3,767	54	9,047	4,460	4,587	89	5,567	1,769	3,798
20～24	39,789	20,696	19,093	55～59	56,143	27,603	28,540	90～94	17,691	5,015	12,676
20	8,006	4,105	3,901	55	12,279	6,013	6,266	90	4,705	1,443	3,262
21	7,882	4,085	3,797	56	11,386	5,591	5,795	91	4,279	1,281	2,998
22	8,059	4,232	3,827	57	10,759	5,353	5,406	92	3,507	977	2,530
23	7,954	4,143	3,811	58	11,050	5,415	5,635	93	2,804	705	2,099
24	7,888	4,131	3,757	59	10,669	5,231	5,438	94	2,396	609	1,787
25～29	41,029	21,415	19,614	60～64	59,182	28,811	30,371	95～99	5,003	1,025	3,978
25	8,089	4,184	3,905	60	11,275	5,566	5,709	95	1,648	373	1,275
26	8,108	4,256	3,852	61	12,242	5,904	6,338	96	1,240	256	984
27	8,024	4,147	3,877	62	11,884	5,773	6,111	97	892	171	721
28	8,388	4,433	3,955	63	11,359	5,547	5,812	98	725	144	581
29	8,420	4,395	4,025	64	12,422	6,021	6,401	99	498	81	417
30～34	46,221	23,789	22,432	65～69	66,765	32,236	34,529	100歳以上	892	103	789
30	8,685	4,419	4,266	65	12,493	6,028	6,465				
31	8,813	4,548	4,265	66	11,950	5,892	6,058				
32	9,146	4,680	4,466	67	13,513	6,579	6,934				
33	9,622	4,978	4,644	68	13,863	6,672	7,191	15歳未満	114,662	58,723	55,939
34	9,955	5,164	4,791	69	14,946	7,065	7,881	15～64歳	533,564	269,750	263,814
								65歳以上	302,018	130,724	171,294

注) 不詳補完値を使用。

別表6 市町別、年齢(3区分)別人口(令和2年10月1日現在)

市町	総数	15歳未満 (年少人口)				15～64歳 (生産年齢人口)				65歳以上 (老年人口)			
		実数	割合(%)			実数	割合(%)			実数	割合(%)		
			令和2年	平成27年	差 (ポイント)		令和2年	平成27年	差 (ポイント)		令和2年	平成27年	差 (ポイント)
県計	950,244	114,662	12.1	12.7	△ 0.6	533,564	56.2	57.5	△ 1.4	302,018	31.8	29.8	2.0
市計	803,841	97,692	12.2	12.8	△ 0.6	454,931	56.6	57.8	△ 1.2	251,218	31.3	29.4	1.9
町計	146,403	16,970	11.6	12.1	△ 0.5	78,633	53.7	55.8	△ 2.1	50,800	34.7	32.1	2.6
高松市	417,496	52,768	12.6	13.4	△ 0.7	245,043	58.7	59.8	△ 1.1	119,685	28.7	26.8	1.8
丸亀市	109,513	14,703	13.4	13.9	△ 0.5	63,093	57.6	58.8	△ 1.2	31,717	29.0	27.3	1.6
坂出市	50,624	5,597	11.1	11.8	△ 0.7	26,766	52.9	54.0	△ 1.1	18,261	36.1	34.2	1.9
善通寺市	31,631	3,870	12.2	12.8	△ 0.6	18,037	57.0	58.3	△ 1.2	9,724	30.7	28.9	1.8
観音寺市	57,438	6,732	11.7	12.1	△ 0.4	31,132	54.2	55.7	△ 1.5	19,574	34.1	32.2	1.9
さぬき市	47,003	4,572	9.7	10.8	△ 1.0	24,897	53.0	55.2	△ 2.3	17,534	37.3	34.0	3.3
東かがわ市	28,279	2,477	8.8	9.6	△ 0.9	13,704	48.5	50.9	△ 2.4	12,098	42.8	39.5	3.3
三豊市	61,857	6,973	11.3	11.8	△ 0.6	32,259	52.2	53.8	△ 1.7	22,625	36.6	34.3	2.3
小豆郡	26,716	2,460	9.2	9.4	△ 0.2	12,604	47.2	50.8	△ 3.6	11,652	43.6	39.7	3.9
土庄町	12,846	1,222	9.5	9.8	△ 0.3	6,090	47.4	52.1	△ 4.7	5,534	43.1	38.1	5.0
小豆島町	13,870	1,238	8.9	9.1	△ 0.2	6,514	47.0	49.6	△ 2.7	6,118	44.1	41.3	2.8
木田郡	26,878	3,453	12.8	12.8	0.1	14,950	55.6	58.4	△ 2.8	8,475	31.5	28.8	2.7
三木町	26,878	3,453	12.8	12.8	0.1	14,950	55.6	58.4	△ 2.8	8,475	31.5	28.8	2.7
香川郡	3,103	312	10.1	10.0	0.1	1,756	56.6	55.8	0.8	1,035	33.4	34.2	△ 0.9
直島町	3,103	312	10.1	10.0	0.1	1,756	56.6	55.8	0.8	1,035	33.4	34.2	△ 0.9
綾歌郡	41,392	5,286	12.8	13.7	△ 1.0	23,883	57.7	59.3	△ 1.6	12,223	29.5	27.0	2.6
宇多津町	18,699	2,661	14.2	16.2	△ 2.0	12,006	64.2	64.5	△ 0.3	4,032	21.6	19.3	2.3
綾川町	22,693	2,625	11.6	11.8	△ 0.2	11,877	52.3	55.2	△ 2.8	8,191	36.1	33.1	3.0
仲多度郡	48,314	5,459	11.3	11.9	△ 0.6	25,440	52.7	54.2	△ 1.5	17,415	36.0	33.9	2.2
琴平町	8,468	772	9.1	10.1	△ 1.0	4,211	49.7	51.1	△ 1.3	3,485	41.2	38.8	2.3
多度津町	22,445	2,574	11.5	12.5	△ 1.0	12,595	56.1	56.9	△ 0.8	7,276	32.4	30.6	1.8
まんのう町	17,401	2,113	12.1	12.2	△ 0.0	8,634	49.6	52.3	△ 2.7	6,654	38.2	35.5	2.7

注) 「実数」、及び「割合」の算出は不詳補完値を使用。

別表7 男女別、年齢(5歳階級)別配偶関係(令和2年10月1日現在)

性別	年齢	未婚		有配偶		死別		離別	
		実数(人)	割合(%)	実数(人)	割合(%)	実数(人)	割合(%)	実数(人)	割合(%)
男	15～19歳	22,656	99.7	62	0.3	1	0.0	1	0.0
	20～24歳	19,361	93.5	1,255	6.1	6	0.0	74	0.4
	25～29歳	15,287	71.4	5,865	27.4	7	0.0	256	1.2
	30～34歳	11,313	47.6	11,802	49.6	23	0.1	651	2.7
	35～39歳	9,378	35.2	16,082	60.3	26	0.1	1,168	4.4
	40～44歳	9,350	29.6	20,409	64.6	85	0.3	1,734	5.5
	45～49歳	9,530	26.1	24,363	66.7	144	0.4	2,508	6.9
	50～54歳	7,138	23.8	20,168	67.4	173	0.6	2,460	8.2
	55～59歳	5,064	18.3	19,829	71.8	322	1.2	2,388	8.7
	60～64歳	4,148	14.4	21,682	75.3	609	2.1	2,372	8.2
	65～69歳	3,718	11.5	25,058	77.7	1,088	3.4	2,372	7.4
	70～74歳	2,713	7.2	30,436	80.4	2,281	6.0	2,439	6.4
	75歳以上	1,415	2.3	46,736	77.1	10,531	17.4	1,937	3.2
	合計	121,071	30.2	243,747	60.9	15,296	3.8	20,360	5.1
女	15～19歳	20,614	99.6	69	0.3	2	0.0	8	0.0
	20～24歳	17,167	89.9	1,791	9.4	8	0.0	127	0.7
	25～29歳	11,591	59.1	7,534	38.4	9	0.0	480	2.4
	30～34歳	7,757	34.6	13,503	60.2	33	0.1	1,139	5.1
	35～39歳	6,000	22.9	18,269	69.7	67	0.3	1,892	7.2
	40～44歳	5,898	19.0	22,205	71.4	169	0.5	2,825	9.1
	45～49歳	6,059	16.9	25,330	70.6	393	1.1	4,090	11.4
	50～54歳	4,247	14.2	21,268	71.2	656	2.2	3,703	12.4
	55～59歳	2,758	9.7	21,319	74.7	1,105	3.9	3,358	11.8
	60～64歳	1,847	6.1	23,288	76.7	2,168	7.1	3,068	10.1
	65～69歳	1,633	4.7	25,624	74.2	4,314	12.5	2,958	8.6
	70～74歳	1,818	4.4	27,975	67.2	8,390	20.2	3,450	8.3
	75歳以上	2,830	3.0	34,805	36.6	53,579	56.3	3,918	4.1
	合計	90,219	20.7	242,980	55.8	70,893	16.3	31,016	7.1

注) 「実数」、及び「割合」の算出には不詳補完値を使用。

別表8 25歳～39歳の男女別未婚率の推移(平成2年～令和2年)

性別	年齢	区分	平成2年	平成7年	平成12年	平成17年	平成22年	平成27年	令和2年
男	25～29歳	実数(人)	16,002	18,120	22,518	19,749	16,068	15,977	15,287
		割合(%)	59.4	62.1	62.8	65.8	66.5	69.8	71.4
	30～34歳	実数(人)	8,076	8,939	11,194	14,993	12,812	11,948	11,313
		割合(%)	27.0	31.7	37.3	41.3	43.2	45.9	47.6
	35～39歳	実数(人)	5,487	5,742	6,330	8,286	11,153	10,707	9,378
		割合(%)	15.3	18.7	22.2	28.1	31.5	34.5	35.2
女	25～29歳	実数(人)	9,699	13,041	17,600	16,390	13,605	12,642	11,591
		割合(%)	33.6	42.6	48.3	53.8	55.6	58.5	59.1
	30～34歳	実数(人)	2,986	4,445	6,842	9,934	9,341	8,284	7,757
		割合(%)	9.6	15.2	22.3	27.4	31.2	32.5	34.6
	35～39歳	実数(人)	2,022	2,301	3,240	4,975	6,965	6,979	6,000
		割合(%)	5.6	7.3	11.0	16.5	19.8	22.8	22.9

注) 平成22年以前は「実数」、及び「割合」は配偶関係不詳を除いたもので算出。

平成27年、令和2年は不詳補完値を使用。

別表 9 世帯数及び一般世帯数の推移(昭和 60 年～令和 2 年)

年次	総世帯数	一 般 世 帯				施設等の世帯		
		世帯数	前回比		世帯人員	1世帯当 り人員(人)	世帯数	世帯人員
			増加数	増加率				
昭和60年	世帯 306,996	世帯 305,767	世帯 12,735	(%) 4.3	人 1,003,442	人 3.28	世帯 1,117	人 18,971
平成 2年	322,797	321,453	15,686	5.1	1,004,177	3.12	592	18,282
平成 7年	346,147	345,422	23,969	7.5	1,008,114	2.92	682	18,814
平成12年	364,972	363,955	18,533	5.4	1,001,785	2.75	612	20,553
平成17年	377,691	375,634	11,679	3.2	986,125	2.63	715	24,634
平成22年	390,474	389,652	14,018	3.7	970,196	2.49	822	25,646
平成27年	398,551	397,602	7,950	2.0	948,746	2.39	949	27,517
令和 2年	406,985	406,062	8,460	2.1	920,852	2.27	923	29,392

注) 昭和60年調査 から世帯の区分が「一般世帯」と「施設等の世帯」になっている。

別表 10 世帯人員別一般世帯数の推移(平成 22 年～令和 2 年)

年次	総数	1 人	率(%)	2 人	率(%)	3 人	率(%)	4 人	率(%)	5 人	率(%)	6 人	率(%)	7 人以上	率(%)
平成22年	389,652	112,398	28.8	114,298	29.3	73,049	18.7	57,139	14.7	20,645	5.3	8,043	2.1	4,080	1.0
平成27年	397,602	125,456	31.6	118,211	29.7	71,495	18.0	53,678	13.5	19,178	4.8	6,525	1.6	3,059	0.8
令和 2年	406,062	139,818	34.4	123,330	30.4	70,293	17.3	49,275	12.1	16,514	4.1	4,787	1.2	2,045	0.5

別表 11 家族類型別一般世帯数の推移(平成 22 年～令和 2 年)

年次	一般世帯	親族のみの世帯										非親族を 含む世 帯	率(%)
		単独世帯	率(%)	核家族世帯						核家族以 外の世帯	率(%)		
				夫婦のみ の世帯		夫婦と子供 から成る世 帯		ひとり親と 子供から 成る世帯					
				率(%)	率(%)	率(%)	率(%)						
平成22年	389,652	112,398	28.9	85,501	22.0	105,091	27.0	34,144	8.8	49,185	12.7	2,261	0.6
平成27年	397,602	125,456	31.8	87,648	22.2	104,234	26.4	35,569	9.0	40,036	10.1	2,138	0.5
令和 2年	406,062	139,818	34.6	90,550	22.4	102,399	25.3	37,557	9.3	31,529	7.8	2,406	0.6

(注) 一般世帯には世帯の家族類型「不詳」を含んでおり、率は分母から不詳を除いたもので算出。

別表 12 65歳以上の世帯員のいる家族類型別一般世帯数の推移(平成22年～令和2年)

年次	65歳以上世帯員のいる一般世帯	親族のみの世帯										非親族を含む世帯 率(%)	
		単独世帯	率(%)	核家族世帯						核家族以外の世帯	率(%)		
				夫婦のみの世帯		夫婦と子供から成る世帯		ひとり親と子供から成る世帯					
				率(%)	率(%)	率(%)	率(%)						
平成22年	162,455	38,301	23.6	48,549	29.9	17,618	10.8	14,765	9.1	42,543	26.2	679	0.4
平成27年	180,429	48,194	26.7	56,151	31.1	22,161	12.3	17,450	9.7	35,729	19.8	744	0.4
令和2年	184,337	53,301	28.9	58,796	31.9	23,924	13.0	19,336	10.5	28,196	15.3	784	0.4

別表 13 住宅の所有の関係別一般世帯数の推移(平成22年～令和2年)

年次	住宅に住む一般世帯	所有関係別内訳								住宅以外に住む一般世帯		
		持ち家	率(%)	公営・都市再生機構・公社の借家	率(%)	民営の借家	率(%)	給与住宅	率(%)		間借り	率(%)
平成22年	383,673	269,719	70.3	14,551	3.8	82,562	21.5	12,979	3.4	3,862	1.0	5,979
平成27年	391,428	275,828	70.5	13,025	3.3	86,941	22.2	12,386	3.2	3,248	0.8	6,167
令和2年	399,604	280,630	70.2	11,386	2.8	90,014	22.5	13,393	3.4	4,181	1.0	6,458

別表 14 国籍別外国人数の推移(平成22年～令和2年)

年次	総数	中国	率(%)	フィリピン	率(%)	韓国・朝鮮	率(%)	ベトナム	率(%)	インドネシア	率(%)	ペルー	率(%)	ブラジル	率(%)	その他	率(%)
平成22年	6,858	3,197	46.6	1,024	14.9	796	11.6	57	0.8	262	3.8	273	4.0	191	2.8	1,058	15.4
平成27年	6,928	2,751	39.7	990	14.3	694	10.0	586	8.5	325	4.7	196	2.8	139	2.0	1,247	18.0
令和2年	10,854	3,041	28.0	1,439	13.3	685	6.3	2,478	22.8	701	6.5	355	3.3	156	1.4	1,999	18.4

注) 本表の外国人数は補完前の原数値であり、不詳補完値で算出している外国人数(12,902人)とは一致しない。
その他には無国籍及び国名「不詳」を含む。

別表15 香川県の主要指標(令和2年及び平成27年)と全国値(人口関係)

項目(人口関係)		香 川 県				全国	
		(1)令和2年	(2)平成27年	5年間の増減		令和2年	
				(1)-(2)	増減率(%)		
人 口	総数	950,244	976,263	△ 26,019	△ 2.7	126,146,099	
	男	459,197	472,308	△ 13,111	△ 2.8	61,349,581	
	女	491,047	503,955	△ 12,908	△ 2.6	64,796,518	
	うち外国人 ※	総数	12,902	7,630	5,272	69.1	2,747,137
		男	6,728	3,854	2,874	74.6	1,346,743
		女	6,174	3,776	2,398	63.5	1,400,394
人口密度(人/km ²)		506.3	520.2	△ 13.9	△ 2.7	338.2	
年 齢 別 人 口 ※	総 数	15歳未満	114,662	123,831	△ 9,169	△ 7.4	15,031,602
		15～64歳	533,564	561,534	△ 27,970	△ 5.0	75,087,865
		65歳以上	302,018	290,898	11,120	3.8	36,026,632
		うち75歳以上	155,751	145,349	10,402	7.2	18,601,808
		うち85歳以上	57,135	49,433	7,702	15.6	6,133,398
	男	15歳未満	58,723	63,506	△ 4,783	△ 7.5	7,700,036
		15～64歳	269,750	282,864	△ 13,114	△ 4.6	38,008,577
		65歳以上	130,724	125,938	4,786	3.8	15,640,968
		うち75歳以上	60,619	55,809	4,810	8.6	7,304,703
		うち85歳以上	18,010	15,122	2,888	19.1	1,926,740
	女	15歳未満	55,939	60,325	△ 4,386	△ 7.3	7,331,566
		15～64歳	263,814	278,670	△ 14,856	△ 5.3	37,079,288
		65歳以上	171,294	164,960	6,334	3.8	20,385,664
		うち75歳以上	95,132	89,540	5,592	6.2	11,297,105
		うち85歳以上	39,125	34,311	4,814	14.0	4,206,658
年 齢 別 人 口 割 合 (%) ※	総 数	15歳未満	12.1	12.7	△ 0.6	—	11.9
		15～64歳	56.2	57.5	△ 1.4	—	59.5
		65歳以上	31.8	29.8	2.0	—	28.6
		うち75歳以上	16.4	14.9	1.5	—	14.7
		うち85歳以上	6.0	5.1	0.9	—	4.9
	男	15歳未満	12.8	13.4	△ 0.7	—	12.6
		15～64歳	58.7	59.9	△ 1.1	—	62.0
		65歳以上	28.5	26.7	1.8	—	25.5
		うち75歳以上	13.2	11.8	1.4	—	11.9
		うち85歳以上	3.9	3.2	0.7	—	3.1
	女	15歳未満	11.4	12.0	△ 0.6	—	11.3
		15～64歳	53.7	55.3	△ 1.6	—	57.2
		65歳以上	34.9	32.7	2.2	—	31.5
		うち75歳以上	19.4	17.8	1.6	—	17.4
		うち85歳以上	8.0	6.8	1.2	—	6.5
平均年齢 ※		49.0	48.0	1.1	—	47.6	
配 偶 関 係 の 割 合 (%) ※	有配偶率	男	60.9	62.2	△ 1.3	—	57.4
		女	55.8	56.8	△ 0.9	—	54.0
	未婚率	男	30.2	29.0	1.2	—	34.6
		女	20.7	20.1	0.7	—	24.8
	25～29歳	男	71.4	69.8	1.6	—	76.4
		女	59.1	58.5	0.6	—	65.8
	30～34歳	男	47.6	45.9	1.7	—	51.8
		女	34.6	32.5	2.1	—	38.5
	35～39歳	男	35.2	34.5	0.7	—	38.5
		女	22.9	22.8	0.1	—	26.2

※ 不詳補完値を使用。

別表16 香川県の主要指標(令和2年及び平成27年)と全国値(世帯関係)

項目(世帯関係)	香 川 県				全国
	(1)令和2年	(2)平成27年	5年間の増減 (1)-(2) 増減率(%)		令和2年
総世帯数	406,985	398,551	8,434	2.1	55,830,154
一般世帯	406,062	397,602	8,460	2.1	55,704,949
世帯人員	920,852	948,746	△ 27,894	△2.9	123,162,995
1世帯あたり人員	2.27	2.39	△ 0.12	△5.0	2.21
施設等の世帯	923	949	△ 26	△ 2.7	125,205
世帯人員	29,392	27,517	1,875	6.8	2,983,104
うち社会施設入所者	20,346	17,867	2,479	13.9	2,094,496
一般世帯の家族類型					
核家族世帯	230,506	227,451	3,055	1.3	30,110,571
夫婦のみの世帯	90,550	87,648	2,902	3.3	11,158,840
夫婦と子どもから成る世帯	102,399	104,234	△ 1,835	△ 1.8	13,949,190
ひとり親と子どもから成る世帯	37,557	35,569	1,988	5.6	5,002,541
核家族以外の世帯	31,529	40,036	△ 8,507	△ 21.2	3,779,018
非親族を含む世帯	2,406	2,138	268	12.5	504,198
単独世帯	139,818	125,456	14,362	11.4	21,151,042
高齢者世帯					
65歳以上世帯員のいる世帯	184,337	180,429	3,908	2.2	22,655,031
うち核家族世帯	102,056	95,762	6,294	6.6	12,528,163
うち夫婦のみの世帯	58,796	56,151	2,645	4.7	6,848,041
うち高齢単独世帯	53,301	48,194	5,107	10.6	6,716,806
男	17,248	14,983	2,265	15.1	2,308,171
女	36,053	33,211	2,842	8.6	4,408,635
一般世帯の住居の状態					
住宅に住む一般世帯	399,604	391,428	8,176	2.1	54,953,523
持ち家	280,630	275,828	4,802	1.7	33,729,416
公営・都市再生機構・公社の借家	11,386	13,025	△1,639	△12.6	2,649,041
民営の借家	90,014	86,941	3,073	3.5	16,331,426
給与住宅	13,393	12,386	1,007	8.1	1,551,697
間借り	4,181	3,248	933	28.7	691,943
割合(%)					
核家族世帯	57.0	57.6	△0.6	—	54.2
夫婦のみの世帯	22.4	22.2	0.2	—	20.1
夫婦と子どもから成る世帯	25.3	26.4	△1.1	—	25.1
ひとり親と子どもから成る世帯	9.3	9.0	0.3	—	9.0
核家族以外の世帯	7.8	10.1	△2.3	—	6.8
非親族を含む世帯	0.6	0.5	0.1	—	0.9
単独世帯	34.6	31.8	2.8	—	38.1
65歳以上世帯員のいる世帯	100.0	100.0	0.0	—	100.0
うち核家族世帯	55.4	53.1	2.3	—	55.3
うち夫婦のみの世帯	31.9	31.1	0.8	—	30.2
うち高齢単独世帯	28.9	26.7	2.2	—	29.6
男	9.4	8.3	1.1	—	10.2
女	19.6	18.4	1.2	—	19.5
住宅に住む一般世帯	100.0	100.0	0.0	—	100.0
持ち家	70.2	70.5	△ 0.2	—	61.4
公営・都市再生機構・公社の借家	2.8	3.3	△ 0.5	—	4.8
民営の借家	22.5	22.2	0.3	—	29.7
給与住宅	3.4	3.2	0.2	—	2.8
間借り	1.0	0.8	0.2	—	1.3