

かがわの 農業農村整備 2023

Kagawa Agricultural and Rural Development



かがわの農業農村整備 2023

Kagawa Agricultural and Rural Development

発行/香川県農政水産部土地改良課・農村整備課
〒760-8570香川県高松市番町四丁目1番10号
TEL 087-832-3437 / FAX 087-806-0205
香川県土地改良課

URL : <https://www.pref.kagawa.lg.jp/tochikai/index.html>



かがやくけん、かがわけん。

香川県



みどりためきち

うどん県
それだけ
じゃない
香川県



2023

はじめまして、みどりためきちです。
ぼくがため池・農道・水路などをご紹介します。





〈写真の紹介〉

第22回かがわの農村・ふるさと景観写真コンテスト

表紙 最優秀賞「恵水は星を湛える」

裏表紙 香川県農業協同組合中央会代表理事会長賞
「ハウス模様」(上)

香川県土地改良事業団体連合会長賞
「山桜舞う」(中)

かがわグリーン・ツーリズム賞

「舞い上がれ」(下)

目次 CONTENTS

I 香川県の概要

指標、県章、シンボル、観光、重点プロジェクト、1	
地勢、県産品ブランド化	2

II 香川県の農林水産業

農家形態指標	3
耕地面積、農業産出額、農産物	4

III 香川県の基本施策

新・せとうち田園都市香川創造計画	5
香川県農業・農村基本計画	6

IV 香川県の農業農村整備

事業内容及び推進体制、関係出先機関	7
農業農村整備事業予算の概要	8
香川用水事業	9
国営事業	11
機構営事業	12
公共事業	13

用排水施設の整備	
農地の防災保全	
ため池の防災・減災対策	
ほ場の整備	
きめ細かな農地・農業水利施設等の整備	
農道の整備	
中山間地域の総合整備	
農村の環境整備	
施設の保全管理	
海岸の防災保全	
災害復旧	
小規模な基盤の整備	
農地集積の促進	
農地の維持管理省力化	

非公共事業	21
-------	----

多面的機能支払制度	
中山間地域等直接支払制度	
中山間地域等集落機能強化事業(県単)	
農村振興対策	
ふるさと水と土保全対策事業	
かがわの農村・ふるさと景観写真コンテスト	
棚田カード 棚田ガイド	
インスタグラム「かがわ農カメ」	

水土里の保全	27
--------	----

水土里ネット	
21世紀土地改良区創造運動	
土地改良区役職員研修	

環境との調和に配慮した取組み	28
----------------	----

環境との調和に配慮した事業の実施	
------------------	--

広報活動	29
------	----

教育との連携	
--------	--

V 資料編

香川県の主要指標と全国における位置	30
農業農村整備予算	31
事業実施地区	32
農村・ふるさと景観写真コンテスト	38

I 2023 香川県の概要



●指標

面積	1876.92km ²	(令和3年10月1日現在)
人口	926,866人	(令和5年4月1日現在推計)
世帯数	409,422世帯	(令和5年4月1日現在推計)
生産額	3兆7,344億円	(令和2年度) うち第1次産業 521億円 (令和2年度)
県民所得	2兆6,288億円	(令和2年度) 1人あたり県民所得 276万6千円 (令和2年度)

●観光

香川県には、国の特別名勝に指定されている回遊式大名庭園である栗林公園や小説「二十四の瞳」の舞台となった小豆島、春には四国こんぴら歌舞伎大芝居で賑わう、「こんぴらさん」で有名な金刀比羅宮などの伝統的景勝地があります。

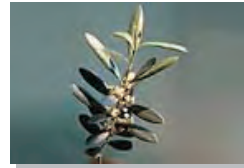
また、四国霊場札所、現代アート美術館、映画ロケ地など歴史的・文化的にも全国に誇る観光資源を有しています。

●県章



カガワの頭文字の「カ」をデザインしたものです。香川の特徴ある山容と、平和のシンボルである県木(県花)「オリーブ」の葉を表現し、恵まれた風土に育まれた香川県のすがたを象徴しています。(昭和52年10月1日制定)

●シンボル



県花《オリーブ》
昭和29年発表
県木《オリーブ》
昭和41年9月10日制定



県獣《シカ》
昭和41年5月10日制定



県鳥《ホトトギス》
昭和41年5月10日制定



県魚《ハマチ》
平成7年11月7日制定



香川県産業成長戦略 重点プロジェクト

1 「かがわ希少糖ホワイトバレー」プロジェクト

香川で生まれた世界に誇れる財産である希少糖について、これまで進めてきた産学官連携による成果を生かして研究開発から生産、販売に至るまで総合的に推進することにより、「希少糖クラスター」を形成するとともに、世界に通じる「香川の希少糖」ブランドを確立し、本県における希少糖産業を「希少糖といえば香川、香川といえば希少糖」と呼ばれる一大産業へ成長させる。



2 オリーブ産業強化プロジェクト

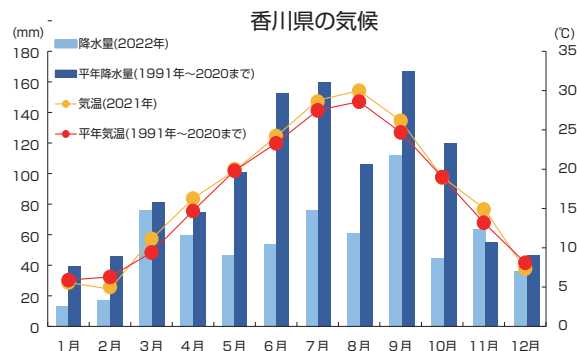
オリーブの生産振興、多角的な新商品開発や商品の品質向上、ブランド力の強化を総合的に推進し、全国トップにあるオリーブ産業の地位を確たるものとする。



●地勢

本県は、日本で初めて国立公園に指定された瀬戸内海国立公園の中心である四国の北東部に位置しており、東西92.1km、南北61.3kmの半月型の地形です。南部には讃岐山脈が連なり、北部には讃岐平野が広がっています。

県土面積は1,876.92km²、国土面積に占める割合は0.5%と都道府県の中で最も小さく、平地と山地の面積は相半ばしているため、土地の利用度は極めて高くなっています。気候は年間を通じて比較的温暖ですが、降水量は少なく、そのうえ、河川も流路延長が短く水量に乏しいことから、昔から干ばつに見舞われ、満濃池をはじめ大小12,200余りのため池が築かれています。また、吉野川から導水する香川用水を実現するとともに、各地にダムを建設するなど、水資源の確保に努めています。



●県産品ブランド化

ー「かがわの食」Happyプロジェクトー

「かがわの食」Happyプロジェクトは、県民の皆様だけでなく、本県を訪れる国内外の観光客を対象に、香川ならではの食材や食を楽しんでいただけるように様々なキャンペーンを行っていく官民一体となったプロジェクトです。

県内生産者団体や料理団体、流通業者などと連携し、「かがわの食」に関する様々なイベントやフェア、プロモーション等を実施することにより、県産食材の認知度向上とブランド化を図っています。

かがわの食Happyプロジェクト



「かがわの食」Happy プロジェクト
<https://www.kensanpin.org/umaimon/>

ー「さぬき讃シリーズ」ー

高品質な県産果実、野菜、花きである「さぬき讃フルーツ」、「さぬき讃ベジタブル」、「さぬき讃フラワー」を一体的に「さぬき讃シリーズ」として打ち出し、ブランド力の強化を図るとともに、「さぬき讃シリーズ」サポート店を中心に、生産者や「さぬき讃サンはなやか(花野菜)大使」等と連携したプロモーション活動や多様な媒体を活用した効果的な情報発信を行い、認知度向上と消費拡大を図っています。



ー オリーブ牛やオリーブハマチ ー

オリーブ牛などの県産産物やオリーブハマチをはじめとする県産水産物の販路拡大と消費拡大に取り組んでいます。



③ K-MIX 関連産業育成プロジェクト

産学官連携の下、全国に先駆けて取り組んだ全国初の全県的な医療情報ネットワークである「かがわ遠隔医療ネットワーク(K-MIX)」をフル活用し、他に例を見ない「K-MIX」ブランドの確立と、K-MIXの取組みを生かした県内医療・福祉関連分野でのICT産業の振興を図る。



④ ものづくり「温故知新」プロジェクト

個々の県内企業に蓄積されたものづくり基盤技術や特徴ある技術など強みとなるコア技術をさらに磨き(温故)、産学官連携や異業種連携などの多様な連携の下、大学等に蓄積された先端技術の移転、最新技術や市場に関する確かな情報提供などの戦略的なマッチングにより(知新)、「他ではつくれないものをいち早く生み出す競争」に打ち勝つ企業を育成するとともに、成長分野への進出を支援する。



⑤ 世界に発信「アートの香川」プロジェクト

本県において「アート県」ブランドを確立するため、アート・文化資源の充実と、積極的な情報発信による「アート県」としての地域イメージの定着化、そして、具体的な誘客に繋げるためのターゲットを絞った誘客活動を行い、観光産業の活性化を図る。



ジャウメ・ブレナ 男木島の魂 Photo:Osamu Nakamura
 大巻伸嗣 Liminal Air-Core- Photo:Kimito Takahashi

香川県公式観光サイト「うどん県旅ネット」
<https://www.my-kagawa.jp/>



2023 香川県の農林水産業

農家形態指標

耕地面積

全国	千 ha 4,325	田 2,352 (54.4%)	畑 1,973 (45.6%)
香川	29.0	田 24.2 (83.4%)	畑 4.8 (16.6%)

(農林水産省統計部「令和4年耕地及び作付面積統計」)

総農家数

全国	戸 1,747,079	販売農家 1,027,892 (58.8%)	自給的農家 719,187 (41.2%)
香川	29,222	販売農家 15,942 (54.6%)	自給的農家 13,280 (45.4%)

(2020年農林業センサス)

経営耕地面積規模別経営体数

全国	経営体 1,075,580	0.5ha未満, 21.3%	0.5~1.0ha, 29.7%	1.0~1.5ha, 14.7%	1.5~2.0ha, 8.2%	2.0ha以上, 24.5%	経営耕地なし, 1.6%
香川	16,459	0.5ha未満, 33.2%	0.5~1.0ha, 43.6%	1.0~1.5ha, 11.6%	1.5~2.0ha, 3.7%	2.0ha以上, 7.4%	経営耕地なし, 0.6%

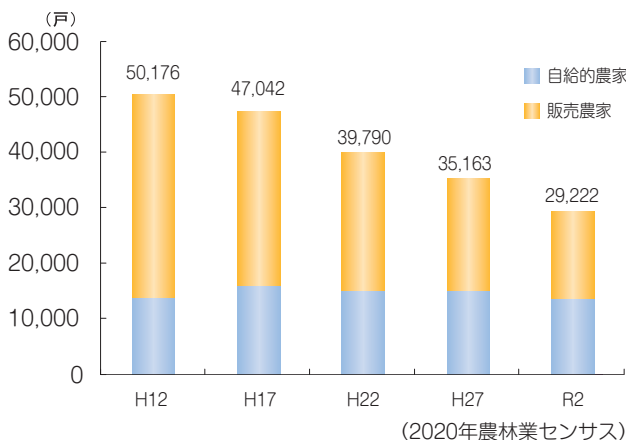
(2020年農林業センサス)

農業経営組織別経営体数【農産物の販売のあった経営体】

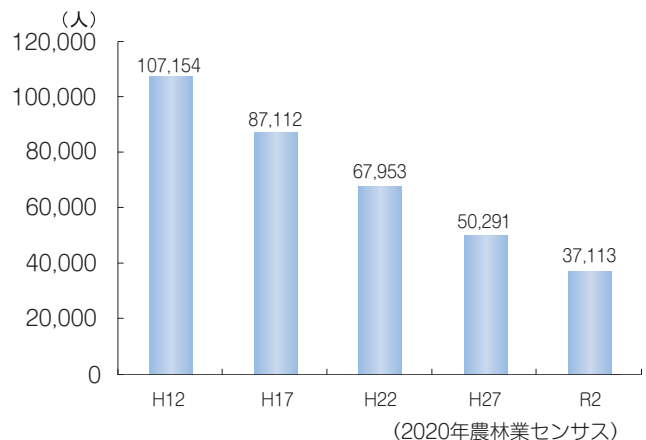
全国	経営体 978,109	稲作, 48.9%	雑穀・いも類・豆類, 1.4%	麦類作, 0.2%	農作物, 2.0%	露地野菜, 6.8%	施設野菜, 4.2%	果樹類, 11.2%	花き・花木, 2.0%	畜産, 2.8%	酪農, 1.2%	複合経営, 18.3%	その他, 1.1%
香川	14,622	稲作, 58.7%	雑穀・いも類・豆類, 0.1%	麦類作, 0.3%	農作物, 0.6%	露地野菜, 8.1%	施設野菜, 3.2%	果樹類, 7.6%	花き・花木, 1.8%	畜産, 0.9%	酪農, 0.4%	複合経営, 18.0%	その他, 0.4%

(2020年農林業センサス)

総農家数の推移

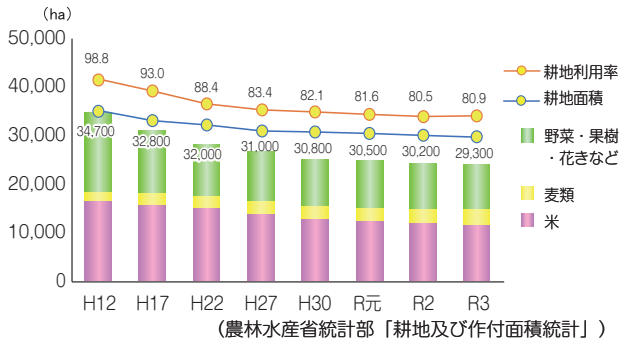


農業従事者数の推移



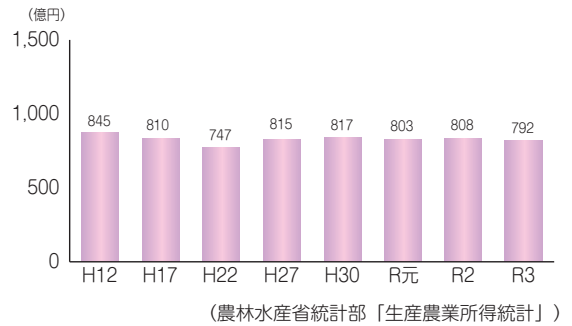
■ 耕地面積

● 耕地面積と耕地利用率の推移

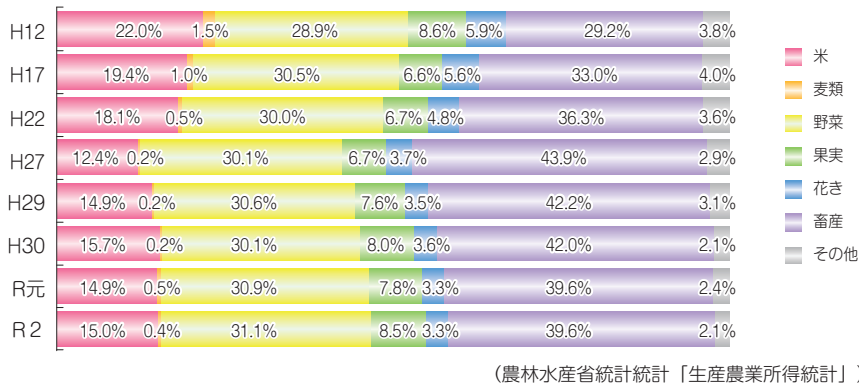


■ 農業産出額

● 農業産出額の推移

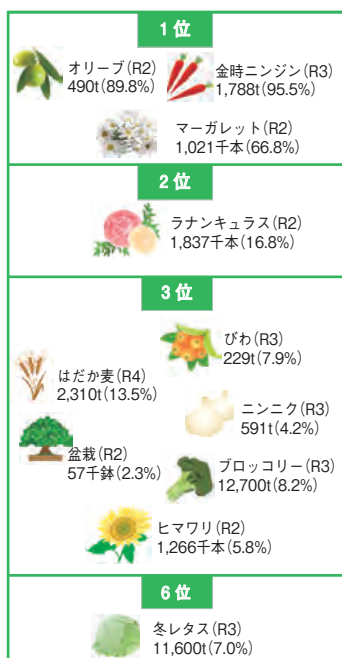


● 農業産出額の部門別構成比の推移

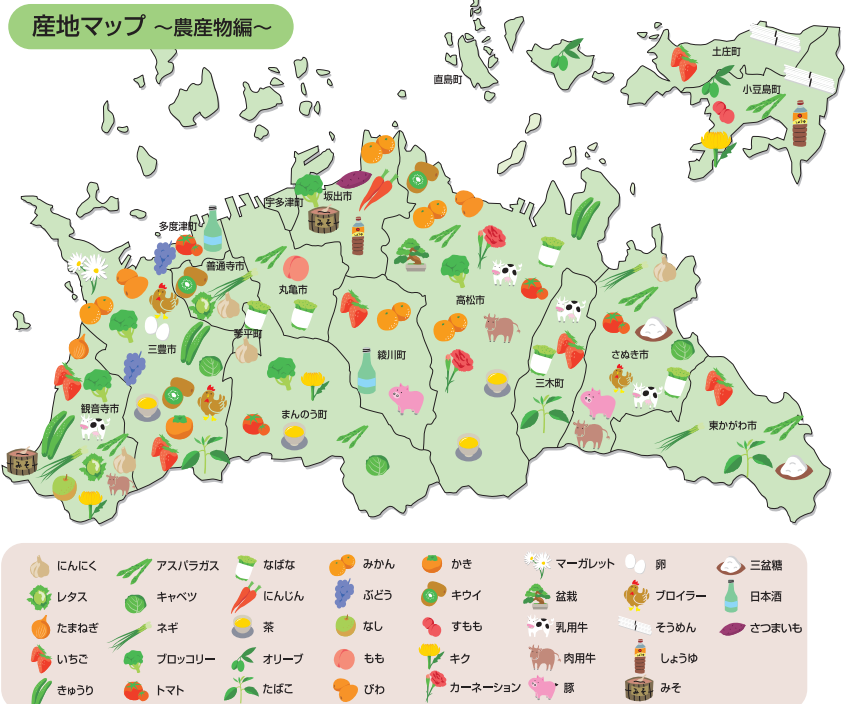


■ 農産物

日照時間が長く温暖で、多彩な農産物の栽培が可能であり、かつ京阪神地域に近いなど恵まれた自然条件や地理的条件を生かし、米と園芸作物や畜産を組み合わせた複合的な経営や施設園芸などの集約的な経営が展開されています。



数値は出荷量(オリーブ、びわは生産量)、()内は全国シェア
金時ニンジンは大阪市中央卸売市場におけるシェア



2023 Ⅲ 香川県の基本施策



「みんなでつくるせとうち田園都市・香川」実現計画(2021～2025) ～海と田園と都市の魅力があふれる香川をめざして～

安全と安心を築く香川

災害や感染症など、命や健康を脅かす危機が頻発する中で、これらの危機への備えを万全なものとし、子どもからお年寄りまですべての人が、安心して健やかな日々を過ごすことができる香川をつくります。

香川県では、2011年に「せとうち田園都市香川創造プラン」、2015年に「新・せとうち田園都市創造計画」を策定し、成長する香川、信頼・安心の香川、そして、笑顔で暮らせる香川づくりをめざして、各分野にわたる取組みを推進してきました。2020年度に「新・せとうち田園都市創造計画」の計画期間が終了したことから、これまでの取組みの方向性を引き継ぎながら、「新・せとうち田園都市創造計画」策定以降の社会経済情勢の変化や県民意識・ニーズ、有識者、県議会をはじめとする県民の意見等を踏まえ、2021年度からの新たな香川づくりの指針を策定しました。

せとうち田園都市の確かな創造

新しい流れをつくる香川 誰もが輝く香川

新型コロナウイルスにより影響を受けた県内経済の回復を図るとともに、新たな発想を持った人材と新たな技術の積極的な活用により、本県ならではの魅力や強みをさらに磨き上げ、産業、観光、しごと、暮らしのあらゆる面で選ばれる、活力に満ちあふれた香川をつくります。

すべての人が家庭、職場、学校、地域のそれぞれが置かれた環境で、夢と希望を持ち、ライフスタイルやライフステージに応じて、能力を発揮し、お互いを認め合いながら、笑顔でいきいきと暮らせる香川をつくります。

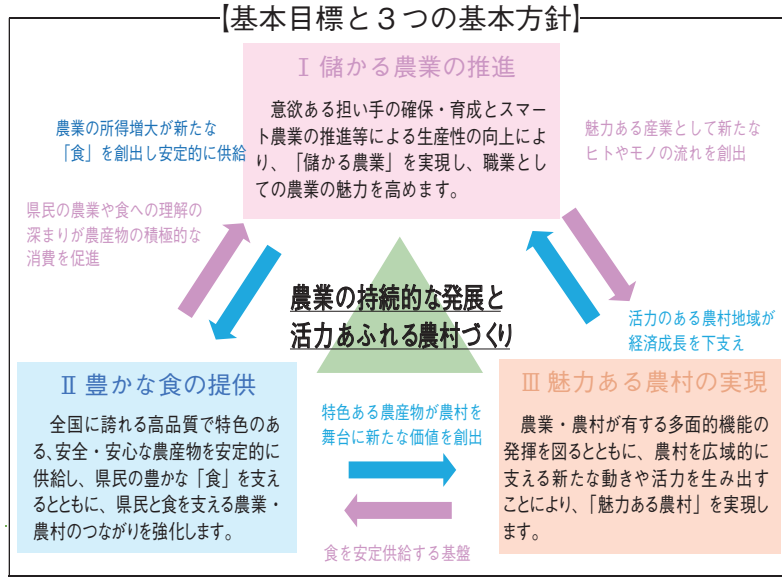
香川県では、「元気」・「成長」、「信頼」・「安心」、「夢」・「希望」・「笑顔」の流れを引き継ぎ、これまでの取組みの成果を踏まえるとともに、さまざまな課題を乗り越えて、せとうち田園都市・香川の創造に向けた歩みを確かなものとするため、

- ①「安全と安心を築く香川」
 - ②「新しい流れをつくる香川」
 - ③「誰もが輝く香川」
- の3つを基本方針としています。

基本目標	基本方針	重点施策	施策体系
せとうち田園都市の確かな創造	安全と安心を築く香川	<ul style="list-style-type: none"> ① 災害に強い香川をつくる ② 「子育て県かがわ」の実現をめざす ③ 健康長寿の香川をつくる ④ 安心できる医療・介護体制をつくる ⑤ 高齢者や障害者が地域で安心して暮らせる社会をつくる ⑥ 安心につながる社会資本を整える ⑦ 交通事故・犯罪のない安全安心の香川をつくる 	<ul style="list-style-type: none"> (1) 防災・減災社会の構築 (2) 子育て支援社会の実現 (3) 健康長寿の推進 (4) 安心できる医療・介護の充実確保 (5) 地域福祉の推進 (6) 人権尊重社会の実現 (7) 安心して暮らせる水循環社会の確立 (8) 安全で安心できる暮らしの形成
	新しい流れをつくる香川	<ul style="list-style-type: none"> ⑧ 定住人口を拡大する ⑨ 戦略的な産業振興を図る ⑩ 雇用対策を推進する ⑪ 交流人口を回復・拡大する ⑫ 農林水産業の持続的発展を図る ⑬ 県産品のブランド力の強化・販路拡大を図る ⑭ デジタル社会を推進する ⑮ 四国における拠点性を確立する 	<ul style="list-style-type: none"> (9) 定住人口の拡大 (10) 商工・サービス業の振興 (11) 雇用対策の推進 (12) 外国人材の受入れ支援・共生推進 (13) 交流人口の回復・拡大 (14) 農林水産業の振興 (15) 県産品の振興 (16) デジタル化の推進 (17) 交通ネットワークの整備
	誰もが輝く香川	<ul style="list-style-type: none"> ⑯ 豊かな人間性と個性あふれる子どもたちを育てる ⑰ 女性が輝く香川にする ⑱ 大学と地域との連携を深める ⑲ 人と自然が共生する香川をつくる ⑳ 活力あふれる農山漁村をつくる ㉑ 「アート県かがわ」の魅力を高める ㉒ スポーツ県をめざす 	<ul style="list-style-type: none"> (18) 教育の充実 (19) 男女共同参画社会の実現 (20) 青少年の育成と県民の社会参画の推進 (21) 魅力ある大学づくり (22) 環境の保全 (23) みどり豊かな暮らしの創造 (24) 活力ある地域づくり (25) 文化芸術による地域の活性化 (26) スポーツの振興

香川県農業・農村基本計画（2021～2025）

～農業の持続的な発展と活力あふれる農村づくりを目指して～



香川県では、平成28年に「香川県農業・農村基本計画」を策定し、「農業の持続的な発展と笑顔で暮らせる農村の実現」を基本目標として、農業所得の向上や農村と集落の再生・活性化等に取り組んできました。その結果、次世代を担う新規就農者の一定数の確保や認定農業者の増加に結びつくとともに、担い手の法人化や規模拡大も着実に進展しています。また、ブランド農産物の生産も拡大傾向にあるなど、その成果が少しずつ出てきているところです。

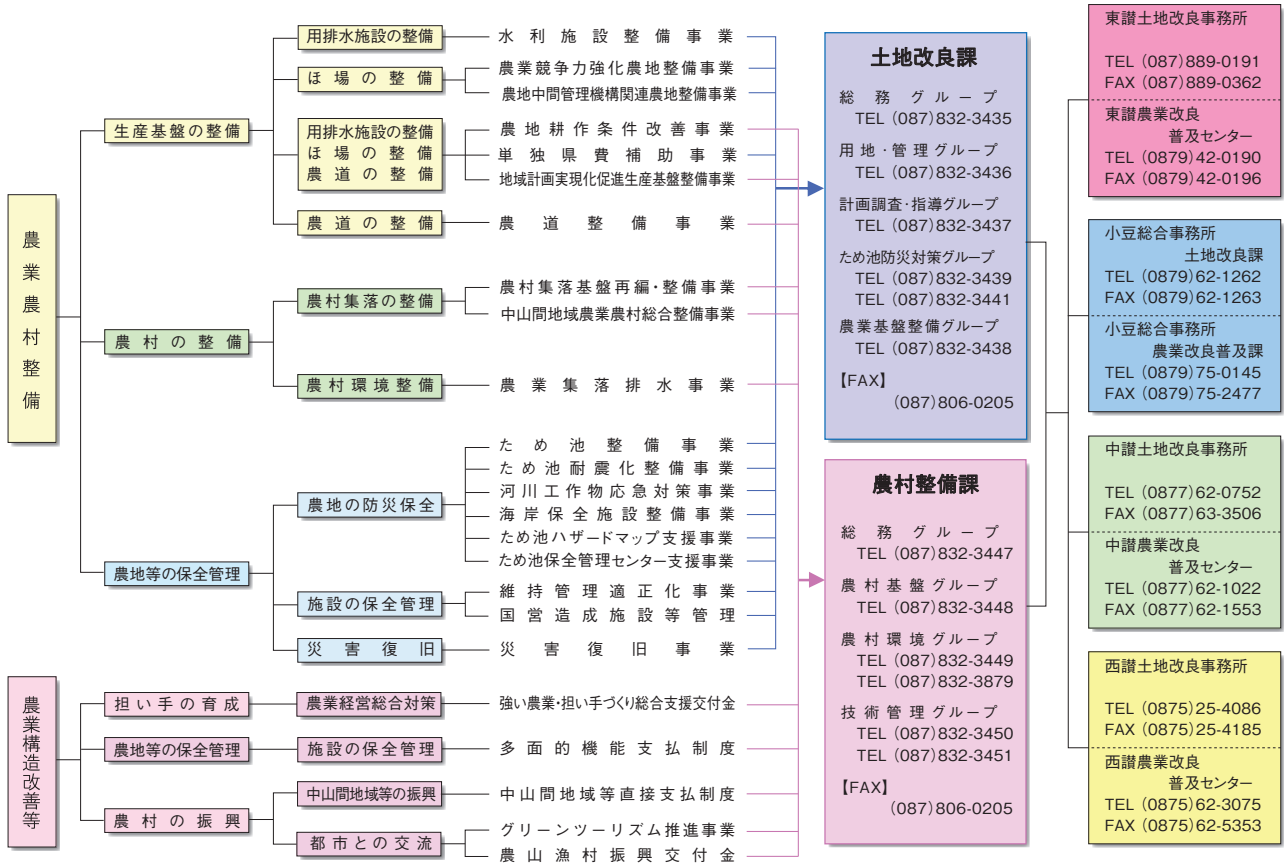
令和2年度に「香川県農業・農村基本計画」の計画期間が終了したことから、これまでの取組みの方向性を引き継ぎながら、農業・農村を取り巻く情勢の変化や県民意識・ニーズ、有識者、県議会をはじめとする県民の意見等を踏まえ、令和3年度からの本県農業・農村の目指す姿と施策の方向性を示した計画を策定しました。

展開方向	施策	
I 担い手の確保・育成	1 新規就農者等の確保	①多様な人材の呼び込み ②相談から就農までのサポート体制の強化 ③雇用人材の確保
	2 担い手の育成・支援	①新規就農者の定着支援 ②生産・経営力の向上支援 ③次世代のリーダーの育成
	3 農業経営力の向上	①経営の発展と継承の推進 ②経営マネジメント能力の向上 ③優れた経営体の育成・連携
II 農産物の安定供給	1 農産物の生産振興	(1) 米麦の安定生産と高品質化 ①米麦の安定生産と省力化の推進 ②需要にこたえる高品質化の推進
		(2) 園芸作物の安定生産と高品質化 ①野菜 ②果樹 ③花き ④オリーブ ⑤盆栽 ⑥茶
		(3) 畜産物の安定生産と高品質化 ①畜産物 ②オリーブ畜産物
	2 新品種・新技術の開発	①新品種・新技術の開発 ②知的財産の活用
	3 食の安全・安心の確保	①生産工程管理の取組み ②食品衛生管理の取組み
4 環境に配慮した農業の推進	①脱炭素化の推進 ②環境保全型農業の推進	
5 セーフティネット対策の推進	①農業保険等の普及推進 ②農作業安全の推進 ③気象災害等リスク対策	
III 農産物の需要拡大	1 戦略的な販売促進・情報発信の実践	①効果的なプロモーションの展開 ②農産物の販売力強化 ③農産物の輸出促進
	2 流通の合理化・効率化	①集出荷施設等の再編整備 ②産地から消費地までの物流改善
	3 地産地消の推進	①食や農に対する理解促進 ②県産農産物の利用促進
	4 6次産業化の推進	①6次産業化に向けた取組への支援 ②他産業と連携した取組への支援
IV 生産性を高める基盤整備	1 農地集積・集約化と農地の確保	①「人・農地プラン」や農地中間管理事業等の取組み ②集落営農や農業支援グループの育成 ③荒廃農地の発生防止
	2 農地・水利施設の設備	①担い手のニーズに応じた施設整備 ②農業水利施設の長寿命化対策
	3 スマート農業の推進	①スマート農業の普及啓発 ②データ駆動型農業の推進 ③ロボット技術等の導入支援 ④スマート畜産の推進
	4 ため池の防災・減災対策	①ため池の防災・減災対策の推進 ②中小規模ため池の耐震化整備の推進
	5 防疫体制の整備	①家畜伝染病の発生予防等の強化 ②農産物病害虫・雑草対策の推進
V 活力あふれる農村の振興	1 多面的機能の維持	①多面的機能の維持・発揮 ②中山間地域の生産活動の活性化
	2 農村の活性化	①農泊、グリーン・ツーリズムの推進 ②関係人口の創出・拡大 ③移住・定住の促進
	3 鳥獣被害防止対策の推進	①鳥獣被害対策の強化 ②持続的な捕獲体制の確立

2023 IV 香川県の農業農村整備



事業内容及び推進体制



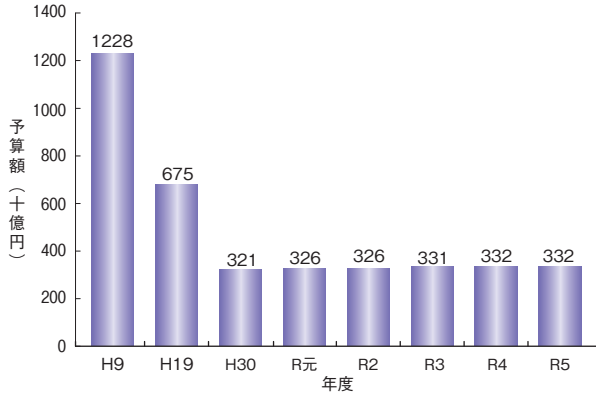
関係出先機関配置図



農業農村整備事業予算の概要

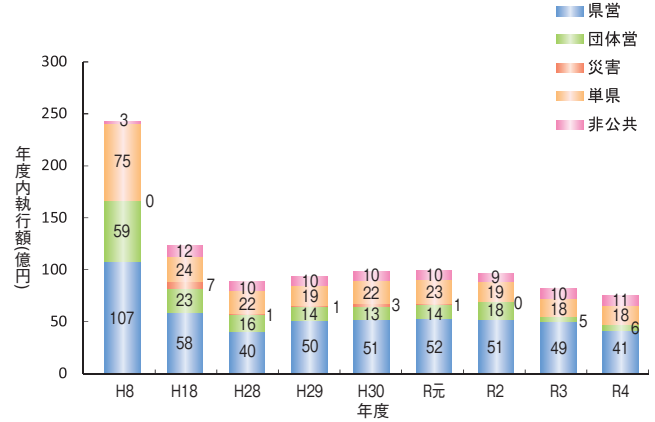
国の予算状況

国の農業農村整備予算の推移



県の予算執行状況

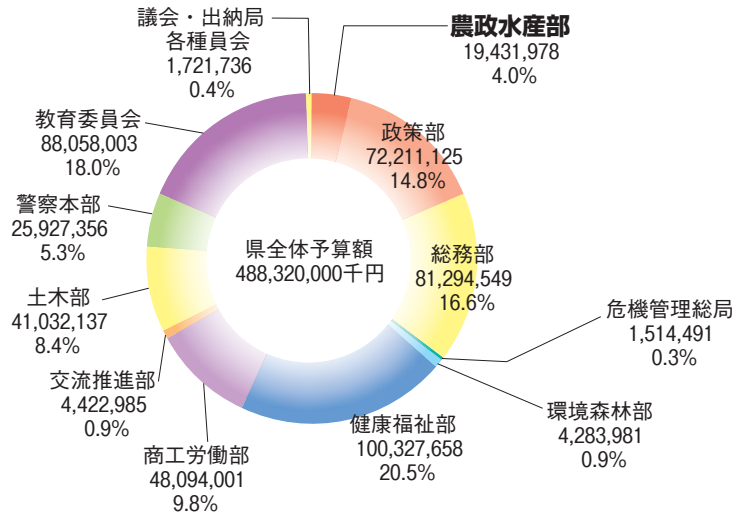
県の農業農村整備事業費の推移



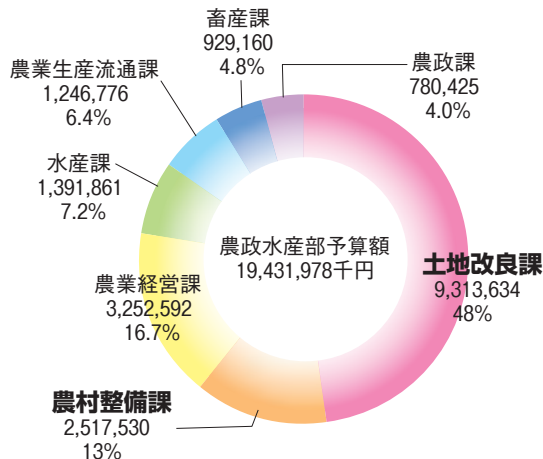
※繰越予算・執行年度で集計

県予算 (令和5年度当初)

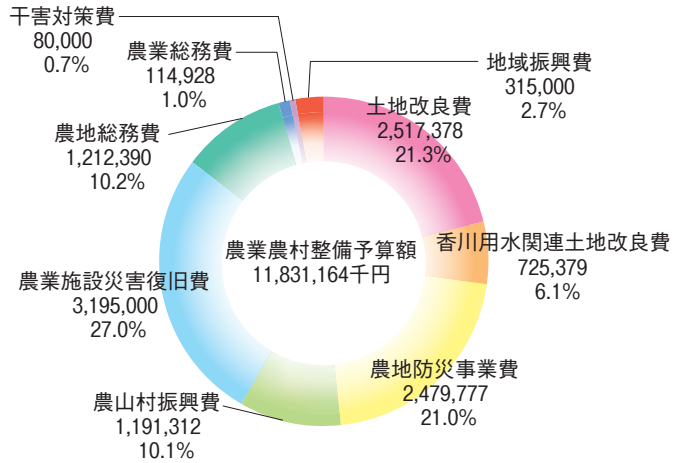
県全体予算内訳



農政水産部予算内訳



農業農村整備予算内訳

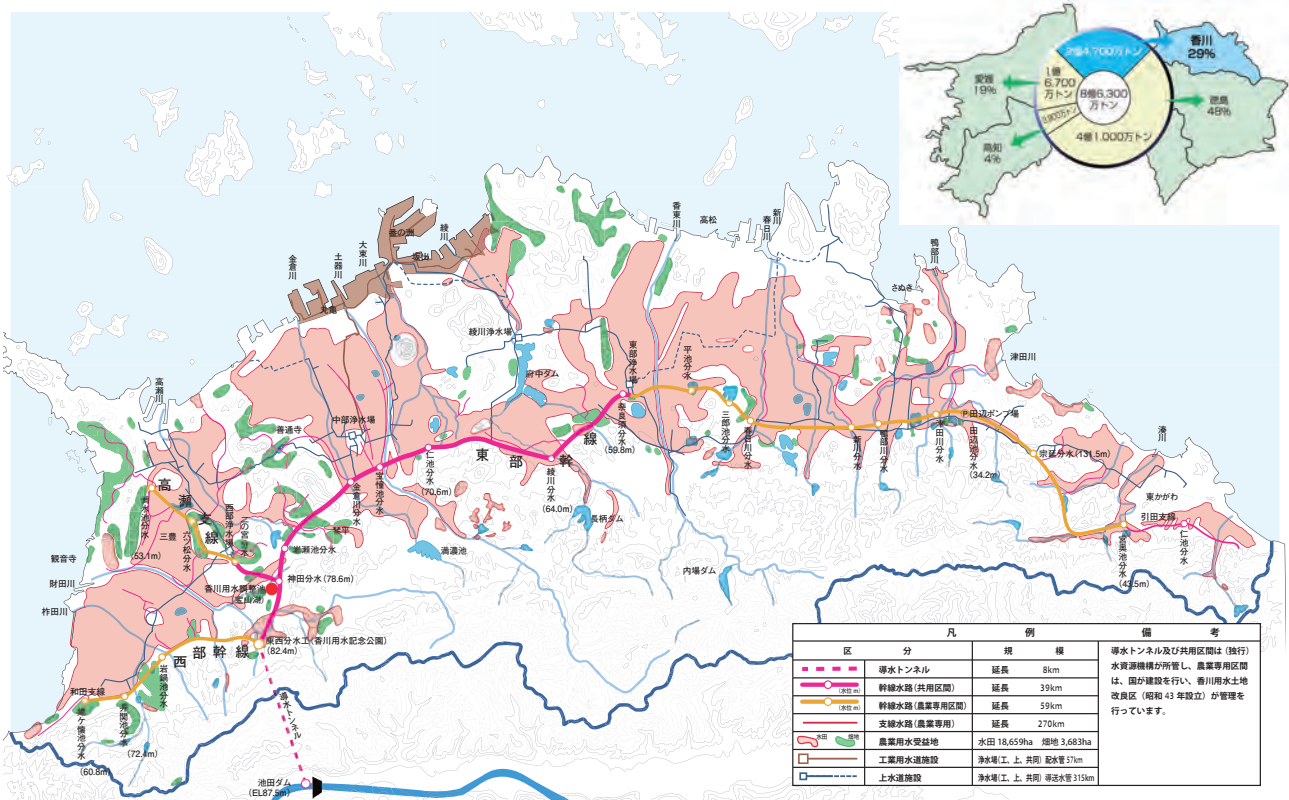


香川用水事業

吉野川総合開発香川用水

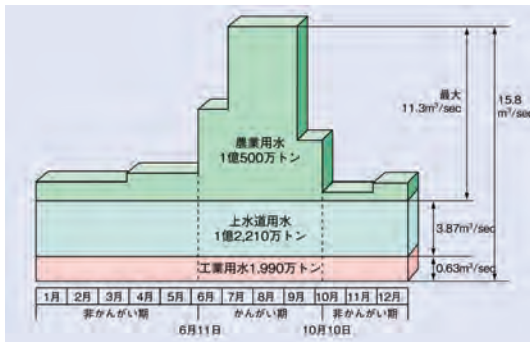
吉野川上流に位置する早明浦ダム（高知県）の建設を中核とする「吉野川総合開発計画」によって早明浦ダムに新規開発された用水のうち、吉野川中流の徳島県池田地点からトンネルで香川県へ分水される年間2億4,700万m³の用水のことを香川用水と呼びます。農業用水や都市用水として県内のほぼ全域に導水されており、昔から悩まされてきた水不足を解消し、生活や産業活動の重要な役割を担うライフラインです。

香川用水計画概要図



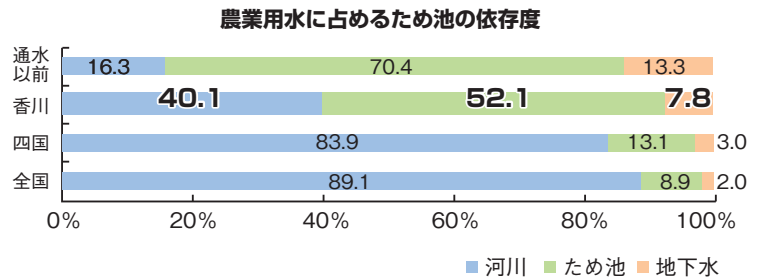
導入水量

農業用水として年間1億500万トン、上水道用水1億2,210万トン、工業用水1,990万トン、合計2億4,700万トンです。



農業用水(水源内訳)

香川用水の通水以前は、70%の農業用水がため池に依存していました。香川用水の通水によって年間1億トン近い農業用水が補給されるようになり、ため池の依存度も52%となったものの、依然として全国平均を大きく上回っています。



香川用水の恩恵

香川用水幹線用水路は、独立行政法人「水資源機構」が管理する共用区間 47km（導水トンネル 8 km を含む。）と「香川用水土地改良区」が管理する農業専用区間 59km、合わせて延長 106km から成っています。香川用水は昭和 49 年 5 月 30 日に上水道用水が初めて通水して以来、安定した取水が長年にわたって続けられてきたのも、多くの先人達の苦労と水源地域の方々の理解・協力のおかげです。香川用水はまさに四国 4 県の「友情の水」であり、これからも大切に活用していかなくてはなりません。

平成 17 年には、全国の農業用水路の中から、特に美しい農村景観を形成している用水を選定した「疏水百選」の認定を受けています。

香川用水記念公園

香川用水の歴史と恩恵を永く後世に伝えるとともに、水に親しみながら香川用水の意義と水の大切さについての理解を深める場として、平成 9 年 5 月に開園しました。また、平成 18 年度からは、施設の適正かつ効果的・効率的な管理運営による利用者サービスの向上と経費の縮減等を図ることを目的として、本公園に指定管理者制度を導入し、幅広い県民の利用促進を図っています。



水の資料館 展示室



じゃぶじゃぶ池



香川用水記念公園（東西分水工）



香川用水記念公園 URL

URL:<https://www.mizupark.com/>

水口祭

水土里ネット香川用水では、毎年 6 月 11 日に香川用水記念公園「水口の広場」で水口祭を開催しています。「水口」とは水田に水を引き入れる入口のことで、讃岐平野を大きな水田に見立て、香川用水が香川県で初めて顔を出す阿讃導水トンネルの出口を水口として「水口祭」を行い、配水の安全と豊潤を祈願しています。



香川用水記念会館

平成 27 年から移転整備を進めていた香川用水記念会館が平成 29 年 7 月に開館しました。

新会館は、2 階と 3 階に、香川用水土地改良区と香川県土地改良事業団体連合会の各事務所が入り、1 階には県が所管する香川用水資料館を整備しています。

新たな資料館は、従来からの民具や行政文書などの実物展示に加え、プロジェクションマッピングやドローン映像など視覚的に楽しめる展示も行っています。

所在地：高松市番町五丁目 1 番 29 号



香川用水資料館 URL

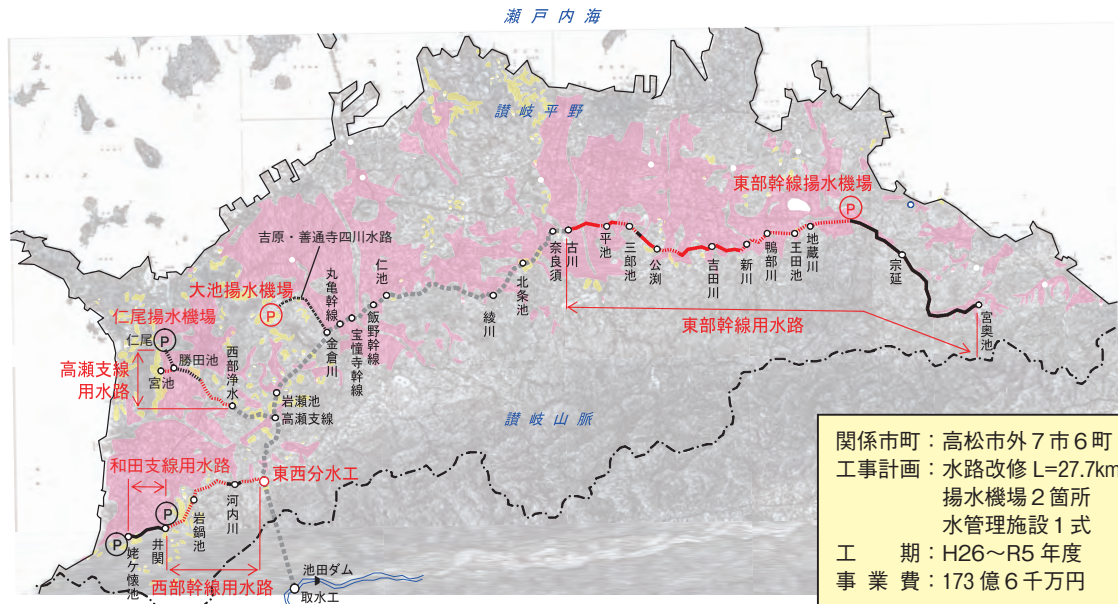
URL:<https://www.pref.kagawa.lg.jp/tochikai/shiryokan/index.html>



国営事業

国営かんがい排水事業 香川用水二期地区

香川用水（農業専用区間）は、昭和 53 年度に幹線水路工事の全線を、昭和 56 年 3 月までに水管理制御施設等の付帯工事を実施し、全事業を完了しました。建設初期に完成した施設はすでに 40 年以上経過し、経年的な施設の劣化により管路の漏水事故が発生するなど、農業用水の安定供給に支障を来すとともに、維持管理に多大な費用と労力を要しています。このため、農業専用区間の幹線水路等を対象に、国営かんがい排水事業による施設の計画的な補修・更新や耐震対策を進めています。



※この地図は、国土地理院発行の 5 万分 1 地形図をもとに作成したものである

東西分水工



[改修前]



[改修後]

上井開水路



[改修前]

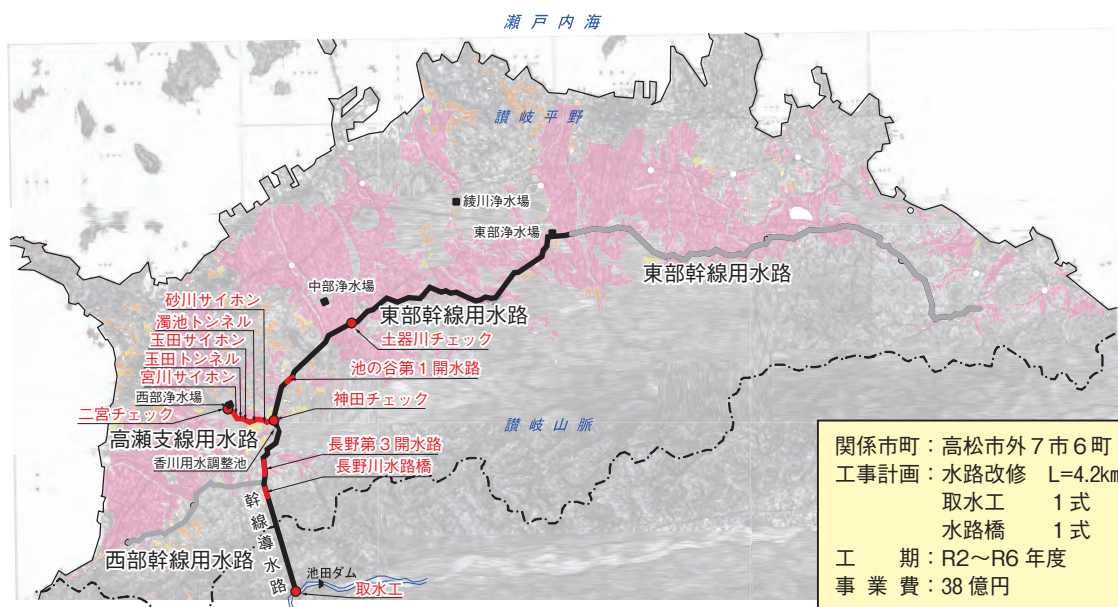


[改修後]

機構営事業

香川用水施設緊急対策事業

香川用水（共用区間）は、昭和43年度に工事着手し、昭和49年度に造成工事が完了しました。建設初期に完成した施設はすでに40年以上経過しており、特に高瀬支線水路では、経年的な施設の劣化により管路の漏水事故が発生するなど、用水の安定供給に支障を来すとともに、維持管理に多大な費用と労力を要しています。このため、共用区間の幹線水路を対象に香川用水施設緊急対策事業による施設の計画的な補修・更新や耐震対策を進めています。



※この地図は、国土地理院発行の5万分1地形図をもとに作成したものである

香川用水高瀬支線水路



施工状況



[鋼管吊込状況]



[鋼管据付状況]

出典：独立行政法人水資源機構香川用水管理所

公共事業

事業の実施には、各種国の補助事業や交付金を有効に活用しています。(一部事業を除く。)

用排水施設の整備

かんがい排水事業は、農作物の干ばつ被害の防止や収穫量の安定・増加、栽培作物の種類の拡大、品質の向上を図るため、用水の安定供給や農地の排水改良など農業生産基盤の整備を目的として、農業用排水施設の新設・改修、また水管理システムの構築などを行います。

事業の種類

① 水利施設等保全高度化事業

- (1) 基幹水利施設整備型(旧かんがい排水事業(一般))
農業用排水施設の新設・更新
- (2) 地域用水機能増進型
(旧農業用水再編対策事業(地域用水機能増進型))
地域用水機能を増進するための農業用排水施設の更新、節水システムの整備
- (3) 排水対策特別型(旧地域水田農業支援排水対策特別事業)
排水機、排水樋門、排水路等の新設・更新
- (4) 基幹水利施設保全型(旧基幹水利施設ストックマネジメント事業)
国営または県営で造成された基幹の農業用排水施設を対象に、機能診断から予防保全対策・更新整備までを一貫して整備
- (5) 水利施設集約再編型
国営または県営造成施設の老朽化等による機能低下がみられる地区を対象とした、集約再編を伴う整備
- (6) 農地集積促進型
高収益作物を導入した営農体系への転換や農地集積・集約化のためのパイプライン化などを総合的に整備



〔改修前〕



〔改修後〕
水利施設整備事業
(基幹水利施設保全型)

農地の防災保全

農地及び農業用施設を災害から守り、農業生産の維持及び農業経営の安定を図るとともに、国土の保全を進めます。

事業の種類

- ① ため池等整備事業
 - (1) ため池及び農業用排水施設の改修・廃止・浚渫
 - (2) 複数のため池及び関連する農業用排水施設の改修・廃止
- ② ため池耐震化整備事業
 - (1) 地震で被害が想定されるため池の耐震性の点検調査
 - (2) 地震で損壊の恐れがあるため池の耐震化整備
- ③ 湛水防除事業
湛水被害を防止するため排水機、排水樋門、遊水池等貯留施設、地下水浸透施設、排水路等の新設・改修
- ④ 農業用河川工作物応急対策事業
河川管理者からの改善命令による農業用河川工作物の応急対策
- ⑤ 地すべり対策事業
地すべり防止区域における農地保全に係る地すべり対策
- ⑥ ため池ハザードマップ支援事業
市町が行う、ハザードマップ作成の支援
- ⑦ ため池保全管理センター支援事業
ため池の調査や保全管理に関する技術的支援
- ⑧ 監視・管理体制の強化事業
市町が行う、水位計や監視カメラ等の観測機器設置の支援



ため池等整備事業
志度東地区 空池(さぬき市)



農業用河川工作物応急対策事業
野間池堰(さぬき市)

ため池の防災・減災対策

令和5年度に「香川県老朽ため池整備促進計画―第12次5か年計画―」を策定し、本県ため池の総合的な防災対策を積極的に推進しています。

また、農業従事者の高齢化や減少が進む中、「香川ため池保全管理サポートセンター」が劣化状況の診断や管理状況の確認を行うとともに、劣化が進行したため池については、現地パトロールによる管理者への助言・指導等を行うことで、ため池の適正な管理の促進を図っています。

●香川県老朽ため池整備促進計画―第12次5か年計画―

<<計画期間内の整備方針>>

防災重点農業用ため池の整備推進

ため池の老朽度や下流の土地利用への影響度等を考慮し、対策優先度の高い防災重点農業用ため池について、全面改修150か所を行います。

また、局所的に劣化や変形が生じているため池や、豪雨等の外的要因により変形が生じたため池は、必要に応じて部分改修130か所を行います。

受益がないため池等の防災対策

- ・受益農地がなくなったことによる管理者不在
- ・農業従事者の高齢化や減少

などの要因により、保全管理が困難となっている防災重点農業用ため池90か所について、ため池の統廃合を含めて防災対策の推進を行います。

●香川県ため池保全管理協議会

県では、県・市町・県土連で組織する「香川県ため池保全管理協議会」を設置し、香川ため池保全管理サポートセンターの活動計画を策定するとともに、関係法令及び国の事業制度等の情報共有並びにため池の保全管理・整備等に関する協議検討を行い、ハード・ソフト両面から防災・減災対策を推進しています。

●ハザードマップ作成支援

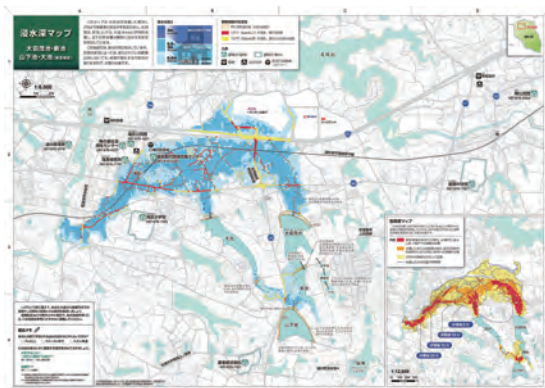
県では、市町がため池管理者や地元関係者と連携・協力して作成するため池ハザードマップの作成を支援し、平成23年度から平成25年度までに大規模ため池（貯水量10万 m^3 以上）については完了。平成26年度からは市町が必要と考えるため池（貯水量10万 m^3 未満）を中心にハザードマップ作成の支援を実施しています。



防災上放置できないため池の貯水機能廃止
上：対策前、下：対策後



香川ため池保全管理サポートセンターが実施する管理者への技術講習会



ほ場の整備

ほ場整備は、生産性の高い効率的な農業を目指し、生産コストの低減をしながら、土地生産性や付加価値の高い効率的な農業経営への体質強化を図ります。具体的には、不整形な農地等の区画形質の改善、用排水路や農道等の総合的な整備、さらには事業の実施を契機とした農用地の集団化及び担い手への農地の利用集積を進めます。

● 事業の種類

① 農業競争力強化農地整備事業【経営体育成型・中山間地域型】(ハード事業)

担い手への農地集積・集約化や農業の高付加価値化等を推進し、農業の競争力を強化するために、区画整理を中心とした農業生産基盤整備事業等を総合的・一体的に実施。

(1) 工種：区画整理・用排水路・農道・暗きょ排水・客土等

(2) 付帯事業：中心経営体農地集積促進事業（促進費）

農地集積率に応じて事業費の一定割合を促進費として交付（促進費は農家負担の軽減に充当可能）

② 経営体育成促進事業(ソフト事業)

対象となるハード事業の農家負担分の無利子資金を融資
・担い手育成農地集積資金貸付

③ 農地中間管理機構関連農地整備事業(ハード事業)

農地中間管理機構が借り入れ等している農地について、農業者の費用負担を求めずに大区画化等の基盤整備を実施し、担い手への「農地の集積・集約化」を加速化させる。

(1) 工種：区画整理・農用地造成・用排水路・農道・暗きょ排水・客土等

(2) 付帯事業：機構集積推進事業（推進費）



(整備前)



(整備後)

羽床下地区(綾川町)

事例紹介

羽床上東地区(綾川町)

本地区は、県営経営体育成基盤整備事業（平成 21～26 年度）を契機として、町・農地中間管理機構・県農業改良普及センターが連携して、認定農業者の育成や集落営農組織の法人化に取り組み、農地の集積・集約化に取り組んだ結果、労働時間や生産コストの低減を実現しました。

現在では、県特産米の「おいでまい」と讃岐うどん用小麦「さぬきの夢」の中心産地として作付拡大を進めています。

品 質	拡大前(H23)	拡大後(H27)
おいでまい(綾川町)	1ha	466ha
さぬきの夢(綾川町)	200ha	291ha



集積率 **26%** → **65%**

きめ細かな農地・農業水利施設等の整備

経営規模の拡大や農作物の高付加価値化・品質向上等に取り組む上で支障となる、農地の区画狭小や排水不良、農業用水の不足等の農業生産基盤の課題について、迅速かつきめ細かな整備を行います。

● 事業の種類

① 農地耕作条件改善事業

② 水利施設等保全高度化事業(簡易整備型)

- ・ 農業用排水施設
- ・ 暗きょ排水
- ・ 土層改良
- ・ 区画整理
- ・ 農作業道
- ・ 農用地の保全
- ・ 営農環境整備支援
- ・ 管理省力化支援など



農地耕作条件改善事業 割古Ⅱ(丸亀市)

農道の整備

高生産性農業の促進や農業の近代化、地域の利便性の向上や活性化を図るため、農道網の有機かつ合理的な整備を目的として、農道の整備や保全対策を行います。

● 事業の種類

① 広域営農団地農道整備事業

広域営農団地整備計画に基づき、営農団地内の基幹となる農道の新設・改良

② 農地整備事業(通作条件整備)

(1) 基幹農道整備

農業の近代化又は農業生産物の流通の合理化を図るため重要かつ農村環境の改善に資する農道網の基幹となる農道の整備

(2) 一般農道整備

幹線から末端耕作道までの農道網の整備

(3) 保全対策

既設農道の点検診断を行うとともに、機能保全対策面からの更新整備や農道機能強化対策面等からの整備水準の向上を図る保全対策整備のほか、緊急対策整備



広域営農団地農道整備事業
西讃南部地区(観音寺市・三豊市)

中山間地域の総合整備

農業の生産条件等が不利な中山間地域において、地域の活力や多面的機能の低下を防ぐため、生産基盤と生活環境基盤の総合的な整備を目的として、ほ場、用排水路、農道、農地防災、活性化施設、集落道等の整備を行います。

事業の種類

① 農村集落基盤再編・整備事業 (中山間地域総合整備型)

農業生産基盤(2工種以上)の合計受益面積が60ha以上の総合的な整備(一般型の場合)

② 中山間地域農業農村総合整備事業

農業生産基盤(2工種以上)の合計受益面積が10ha以上の総合的な整備



まんのう地区 片岡東団地 ほ場整備



三豊南部地区 私池 農地防災

農村の環境整備

農村地域における自然環境や景観の保全を図り、快適で魅力ある田園空間づくりを進めることを目的として、都市部に比べて遅れている道路や生活排水処理施設、美しい水辺空間の整備を行います。

事業の種類

① 農業集落排水事業

農村地域の生活環境の改善、農業用排水の水質保全を図るための生活排水処理施設の整備・改築

② 低コスト型農業集落排水施設更新支援事業

農業集落排水施設の将来計画について、施設機能診断を通じて、広域的観点から市町単位での最適整備構想を策定

③ 農業集落排水施設適正化支援事業

農業集落排水施設の持続的な運営を図るため再編・集約・処理方式の最適化、省エネルギー技術の導入を検討する維持管理適正化計画を策定



農業集落排水事業(機能強化対策)
渦満地区

施設の保全管理

地域社会にとって重要な社会資本となっている土地改良施設の適正な維持管理を進めるため、施設の操作点検、修繕補修等を行います。

事業の種類

① 土地改良施設維持管理適正化事業 ※非公共事業

- ・ 国営、県営、団体営造成施設の整備・補修
- ・ 防災減災機能等強化対策

② 国営造成施設管理体制整備促進事業(管理体制整備型)

国営、附帯県営造成施設の管理体制の整備

③ 土地改良区体制強化事業(施設・財務管理強化対策)

土地改良施設の診断・管理指導



〔改修前〕



〔改修後〕

土地改良施設維持管理適正化事業
転倒堰(高松市)

海岸の防災保全

高潮、津波、波浪、侵食等による被害から海岸を守り、国土を保全するとともに、快適でうろおいのある海岸環境の保全・創出を図るため、海岸保全施設及び海岸環境の整備を行います。

事業の種類

① 海岸保全施設整備事業

- (1) 高潮対策事業
高潮、波浪、津波等による被害が予想される地域での堤防、護岸、離岸堤等の新設・改良
- (2) 侵食対策事業
海岸侵食による被害が予想される地域での護岸、離岸堤、突堤等の新設・改良
- (3) 海岸耐震対策事業
堤防・護岸等の耐震化対策の実施

② 津波・高潮危機管理対策事業

津波又は高潮に関する危機管理対策として、海岸保全施設の防災機能の確保及び避難対策の促進

③ 海岸環境整備事業

保全施設と一体的に遊歩道、植栽、安全施設、トイレ等の環境施設を整備

④ 海岸メンテナンス事業

海岸保全施設の老朽化対策又は施設機能の向上を図る整備



海岸環境整備事業経ヶ島（東かがわ市）



復旧前



復旧後

災害復旧

異常な天然現象により被災した農地・農業用施設及び海岸保全施設を早急に復旧し、一日も早い営農の再開を目指します。

事業の種類

① 農地、農業用施設災害復旧事業（暫定法）

農地及び農業用施設が災害を受けた場合の復旧事業

【補助の対象となる災害】

- ◆ 一日の雨量が 80 mm 以上又は一時間の雨量が 20 mm 以上の豪雨による災害
- ◆ 最大風速が 15m / s (10 分間平均) 以上の暴風による災害
- ◆ 河川の警戒水位又は河岸高の 1 / 2 以上の水位を超える洪水
- ◆ 地震・地すべり・火山現象等の自然現象による災害

【補助の対象となる施設】

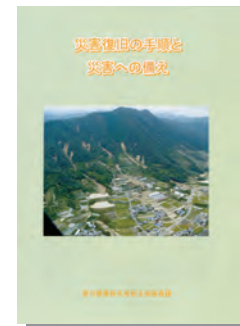
- ◆ 耕作の目的に供される土地(台帳地目ではなく現況により判断)
- ◆ 農地の利用又は保全上必要な公共的施設であって次に掲げる施設
 - ・ ため池、水路、頭首工等
 - ・ 農道(幅員 1.2m 以上)
 - ・ 農地又は農作物の災害を防止するため必要な施設(海岸、農地保全等)

【国が補助する範囲】

- ◆ 1 箇所の工事費用が 40 万円以上であること

② 海岸及び地すべり防止施設災害復旧事業（負担法）

「海岸法」に基づいて管理されている海岸又はこれに設置されている堤防、護岸、突堤等の施設及び「地すべり等防止法」に基づく地すべり施設のうち、農林水産省農村振興局所管のものに災害が発生した場合の復旧事業。



★「災害復旧の手順と災害への備え」等のパンフレットを作成し啓発活動を行っています。

小規模な基盤の整備1

国の補助対象とならない比較的小規模な土地改良事業については、県が単独で事業実施主体に補助を行います。

● 事業の種類

① 単独県費補助土地改良事業

(1) かんがい排水事業

ため池、水路、頭首工、さく井、樋門、揚水機、安全施設の新設・改良

(2) 農道事業

幅員4m以上の農道の新設・改良

(3) ほ場整備事業

受益面積5ha未満の中山間地域の区画整理



小林池(丸亀市)



石野(三豊市)

小規模な基盤の整備2

香川用水の恩恵を受けられない山間部や島嶼部などの条件不利益地域における農業用水の確保のため、県が単独で事業実施主体に補助を行います。

● 事業の種類

① 香川用水非受益地域用水確保事業

- ・貯水池の新設、嵩上げ、浚渫
- ・さく井、揚水施設、頭首工の新設
- ・貯水のために必要な承水路、導水施設の新設
- ・水源確保に伴う用水路の新設



鎌手池(綾川町)

小規模な基盤の整備3

地域の話し合いによる地域計画(目標地区)の策定およびその実現化を促進するため、農地の集積や有効利用等の促進効果が大きい農業生産基盤の整備に対して、県が単独で事業実施主体に補助を行います。

● 事業の種類

① 地域計画実現化促進生産基盤整備事業

(1) かんがい排水事業

パイプライン化、暗渠排水・湧水処理

(2) ほ場整備事業

区画整理、客土、荒廃農地解消

(3) 農道事業

農道



パイプラインによる取水

農地集積の促進

本県の実情に即した小規模なほ場整備を推進するため、ほ場整備実施後の農地の集積率に応じて、ほ場整備の地元負担金の一部を県と市町が助成します。

● 事業の種類

① 農地集積促進事業

- (1) 中心経営体への集積率に応じた助成
ほ場整備を行う地区において、中心経営体への集積率に応じた助成
- (2) 中心経営体への集約率に応じた助成
(1)の地区において、さらに中心経営体の経営等面積の80%以上を集約した場合に助成
- (3) 助成の用途は、ほ場整備事業地元負担金（借入金元本返済）に限定

農地集積率	ほ場整備の総事業費に対する助成率		
	(1)集積助成	(2)集約加算	計
85% 以上	8.5%	4.0%	12.5%
75～85%	7.5%	3.0%	10.5%
65～75%	6.5%	2.0%	8.5%
55～65%	5.5%	1.0%	6.5%

農地の維持管理省力化

多大な労力を要する農地等法面の草刈り等の省力化を支援し、農地の集積・集約化の促進を図ります。

● 事業の種類

① 農地維持管理省力化事業

- (1) 法面管理省力化事業
法面管理労力軽減を図るための、カバープランツや防草シート、管理用小段等の設置
- (2) 水管理省力化事業
水管理労力軽減を図るための、パイプライン整備済み地区における給水栓の自動化



防草シート施工後（まんのう町）



自動給水栓（遠隔操作化）

非公共事業

多面的機能支払制度

農業の持続的発展と多面的機能の健全な発揮を図るため、地域協働による農地・農業用水等の地域資源の保安全管理と農村環境の保全のための活動に加え、農地周りの農業用水等の施設の長寿命化の取組に対し、総合的に支援しています。

● 事業の種類(活動内容)

1. 農地維持支払交付金

- ・ 地域資源の基礎的な保全活動・・・水路の泥上げ、ため池の草刈り、ゲート類の保守管理、農道の砂利補充など
- ・ 地域資源の適切な保安全管理のための推進活動・地域住民等との意見交換など

2. 資源向上支払交付金

① 地域資源の質的向上を図る共同活動

- ・ 施設の軽微な補修・・・水路の目地詰め、ため池の補修、農道施設の補修など
- ・ 農村環境保全活動・・・希少生物の生息状況確認、景観植物の植栽、水田の貯留機能向上活動(田んぼダム)など
- ・ 多面的機能の増進を図る活動・・・鳥獣害防止施設の設置、水田やため池の雨水貯留機能の活用、ため池の管理体制の整備・強化など

② 施設の長寿命化のための活動

- ・ 施設の長寿命化のための活動・・・土水路をコンクリート水路へ更新、農道の舗装、ため池の浚渫など

地域の農家・非農家からなる活動組織(農地維持支払および資源向上支払(施設の長寿命化のための活動)は農業者のみでも可)が、規約や活動計画を策定して市町の認定を受け、計画的に活動を実施する必要があります。

農地維持支払

農業者等で構成される活動組織が、農地を農地として維持していくために行う、地域資源(水路、農道等)の基礎的な保全活動など多面的機能の維持・発揮のために行う共同活動を支援。

【円/10a】



水路の泥上げ



ため池の草刈



ゲート類の保守管理

区分	農地維持支払
田	3,000
畑	2,000
草地	250

資源向上支払

地域住民を含む活動組織が行う、地域資源(水路、農道等)や農村環境の質的向上、施設の長寿命化のための共同活動を支援。

【円/10a】



水路の目地詰め



景観作物の植栽



農道の舗装(長寿命化)

区分	資源向上支払	
	共同活動	長寿命化
田	2,400	4,400
畑	1,440	2,000
草地	240	400



香川県ホームページ「多面的機能支払交付金制度」
URL:<https://www.pref.kagawa.lg.jp/nosonseibi/tamen/>



香川県多面的機能発揮促進協議会ホームページ
URL:<http://kagawa-tamen.com/>

中山間地域の役割とは

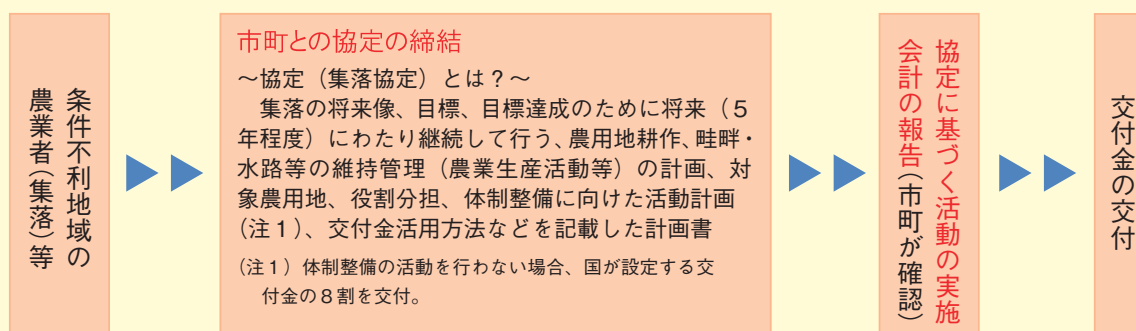
平野の外縁から山間に至る中山間地域は、我が国の国土面積の約7割、経営耕地面積の約4割を占める重要な農業生産地域です。

また、流域の上流部に位置することから、中山間地域の農業・農村は、水源かん養機能、洪水防止機能などの多面的機能によって、下流部の都市住民を含む多くの国民の生命・財産と豊かな暮らしを守る役割を果たしています。

中山間地域等直接支払制度

荒廃農地の増加等により、多面的機能の低下が特に懸念されている中山間地域等において、荒廃農地の発生を未然に防止し、農業生産活動等が継続されるよう支援します。

本制度は、平成12年度から実施しており、令和2年度から第5期対策となっています。



【対象となる地域】

特定農山村法等の地域振興立法5法指定地域及び知事特認地域において、一定基準に該当する農振農用地内の1ha以上の一団の農用地

【制度の効果】

農業生産活動の継続

- ・荒廃農地の発生防止
- ・農道・水路の適切な管理等



多面的機能の増進

- ・周辺林地の下草刈り
- ・景観作物の作付け 等



農業生産活動等の継続のための体制整備



将来に向けた自律的かつ継続的な農業生産活動等の推進

中山間地域等集落機能強化事業(県単)

高齢化、過疎が急速に進展している中山間地域等において、中山間地域等直接支払制度の集落協定が行う、集落の将来像の明確化や農業生産活動の継続に向けた前向きな活動を支援しています。

定額(補助上限150千円)



集落内の防護柵の整備



農作業体験



香川県ホームページ「中山間地域等直接支払制度」
 URL:<https://www.pref.kagawa.lg.jp/nosonseibi/shiharaiseido/index.html>

農村振興対策

農村部と都市部が近接しているという本県の地理的特性を活かし、豊かな自然や伝統文化、特色ある多様な地域資源を活用したグリーン・ツーリズムや農泊（農山漁村滞在型旅行）により、都市と農村の交流を図り、活力ある地域づくりを進めています。

また、瀬戸内国際芸術祭の開催や高松空港の国際4路線開設を契機に、本県を訪れる国内外の旅行者が増加傾向にあることから、旅行者を農村地域に呼び込み、地域住民と旅行者が交流することができる“農泊”を推進し、農家所得の向上はもとより、農村地域の活性化を図るため、滞在拠点となる農林漁家民宿の開業を推進・支援しています。

● 事業の種類

かがわの農泊推進事業

1. 農泊の推進体制の整備、農泊の普及・推進

有識者や実践者、観光関係者などと連携し、農泊（グリーン・ツーリズム）の推進方策や新たな体験モデルを構築するとともに、モデル企画やフェアの開催、インターネットやパンフレットなどによる外国人旅行者や都市住民への情報発信を実施しています。また、農林漁家民宿開業支援セミナーや先進地視察会を開催し、実践者の掘り起しやスキルアップを行うほか、農林漁家民宿の開業手続きを支援しています。

四国4県と広域的に連携し、大都市圏での農泊（グリーン・ツーリズム）のPR活動やスケールメリットを活かしたキャンペーンの実施、インターネットやパンフレット等による都市住民への情報発信などにより、県外からの誘客を促進しています。

2. さぬき農村ふれあい推進事業

実践者に対して農村地域における自然や伝統文化などの魅力的な資源を活かした交流促進活動、交流施設等の整備を支援しています。

事業の内容として、①インターネットやパンフレット等による都市への情報発信（PR）活動、②地域資源を活用した体験プログラム等のふれあい交流活動の実践による交流促進活動、③グリーン・ツーリズムガイド養成講座等への参加による人材育成活動があります。また、観光農園や農村レストランなど都市と農村との交流を促進するための施設等の整備に対しての支援を行っています。



体験モデル企画の実施



ピザ作り体験



あぐりん

香川県ホームページ「かがわのグリーン・ツーリズム・農泊」
URL: <https://www.pref.kagawa.lg.jp/nosonseibi/green/>

3.農林漁家民宿実践者支援事業

香川県では農林漁家民宿開業にかかる旅館業法等の各種法令に基づく資料作成等の支援、農林漁家民宿の開業にあたり、必要となった消防・防火施設整備、衛生・快適性向上のため行ったトイレの改修整備、Wi-Fi環境の整備に必要な費用の補助を、地域活性化の活動を行う団体（以下、「地域協議会等」という）に所属、または、地域協議会等と連携して農林漁家民宿を運営する方に対して行っています。



古民家を活用した農林漁家民宿



農林漁家民宿施設（キッチン）



香川県ホームページ「農林漁家民宿を開業しよう！」

URL:<https://www.pref.kagawa.lg.jp/nosonseibi/green/minsyuku/minsyuku-kfvn.html>

ふるさと水と土保全対策事業

本県の中山間地域は、県土の約5割、耕地面積の約3割を占めています。しかし、生産基盤などの整備が遅れているため、営農に多大な労力が必要であり、また高齢化や過疎化が進んでいることから遊休農地も増加しています。

本事業では農山村地域のかくれた地域資源を再発見し、地域住民だけでなく地域外の人々も交えた継続的な保全活動を推進し、問題を解決するとともに、地域のリーダーを育成することで、共同活動の継続と地域の活性化を図ることを目的としています。

● 事業の種類

① 中山間地域資源保全対策事業

大学へ業務委託し、大学生と一緒に地域資源を活かした活性化計画や活動計画などの地域活性化の調査・研究を行っています。

② 棚田地域等保全対策支援事業

住民組織が行う棚田地域等の保全活動や地域資源を活用したイベントなどの地域住民活動の活性化に要する経費を支援しています。

③ ふるさと水と土指導員活動支援事業

中山間地域において、農地や農業用施設の保全を目的とした、地域住民活動を推進・指導する地域のリーダーを育成し、その活動経費を支援しています。

地元住民とともに
活性化計画を策定



地域外住民を交えた
活性化の活動



都市との交流を含めた
イベントの企画・指導



かがわの農村・ふるさと景観写真コンテスト

私たちのふるさとは、美しい農村景観や伝統文化があり、これまで農家を中心とする地域の人の共同活動によって良好に保存されてきました。

しかし、近年の過疎化や後継者不足、混住化の進行に伴って地域コミュニティの衰退が懸念されており、農村の美しい景観や伝統文化が失われないよう取り組む活動が必要となっています。

そこで、写真を通じて美しい自然や伝統文化を再発見することで、農村の現状を再認識し、ふるさと保全の機会とするため、本コンテストを実施しています。入賞作品はイベントでの展示や、カレンダーの写真に用いるなど幅広く利用され、農村文化が持つ美しさを対外にPRしています。

第22回 写真コンテスト 最優秀作品『恵水は星を湛える』



カレンダーは小学校等に配布



入賞作品はイベントで展示



さぬきの棚田20選

中山間地域に広がる棚田は、その立地条件を活かした農業生産活動の場としてだけでなく、多くの方が懐かしいと感じる原風景が残る、後世にも継承していきたい資産のひとつであり、県内にも美しい棚田が数多く存在します。

そのような中、本県において、県内の優れた棚田20か所を「さぬきの棚田アワード」として認定し、『さぬきの棚田20選』として、棚田の魅力を広く県民に伝えるとともに、これをきっかけとして、棚田地域の保全活動等に対する賛同者を獲得し、地域外からの地域活性化の新たなアイデアや保全活動への支援などに繋げていきます。

番号	棚田の名称	場所	保全管理団体
①	葛谷の棚田	高松市西植田町	西植田自然保護組合
②	森行の棚田	さぬき市大川町	森行集落協定
③	豊田の棚田	さぬき市大川町	豊田集落協定
④	五名の棚田	東かがわ市五名	影木屋集落協定 五名活性化協議会
⑤	水主・原の棚田	東かがわ市水主	原集落協定
⑥	笠松の棚田	東かがわ市水主	笠松集落協定
⑦	小藪の棚田	三木町小藪	株式会社山南営農組合
⑧	伊喜末の棚田	土庄町伊喜末	小豆島陽当の里伊喜末
⑨	屋形崎の段畑	土庄町屋形崎	屋形崎夕陽の丘継承会
⑩	肥土山の棚田	土庄町肥土山	肥土山を守る会
⑪	唐櫃の棚田	土庄町豊島唐櫃	唐櫃棚田保存会
⑫	中山千枚田	小豆島町中山	小豆島町中山棚田協議会
⑬	堂谷東の棚田	綾川町西分	堂谷東集落協定
⑭	四歩市の棚田	綾川町東分	四歩市上下集落協定
⑮	佐文の棚田	まんのう町佐文	佐文地区活動組織
⑯	平山の棚田	まんのう町炭所東	平山地区活動組織
⑰	上種子の棚田	まんのう町炭所東	上種子地区活動組織
⑱	島ヶ峰の段畑	まんのう町川東	島ヶ峰の原風景を守る会
⑲	五郷の棚田	観音寺市大野原町内野々	五郷里づくりの会
⑳	積の棚田	三豊市詫間町積	積楽しまん会



② 森行の棚田 (さぬき市大川町)



⑫ 中山千枚田 (小豆島町中山)

さぬきの棚田20選 棚田一覧

棚田カード 棚田ガイド

県内外の皆さんに、棚田の魅力を伝え、棚田への訪問を促すきっかけとなる広報ツールとして「棚田カード・棚田ガイド」を作成、配布しています。

現在、さぬきの棚田 20 選のうち、小豆島町の「中山千枚田」、土庄町の「唐櫃」「屋形崎」「伊喜末」、まんのう町の「島が峰」、東かがわ市の「五名」「水主・原」、三木町の「小蓑」、観音寺市の「五郷」の 9ヶ所で作成しています。

さぬきの棚田カード



中山千枚田



唐櫃



島が峰



五名



水主・原



小蓑



伊喜末



屋形崎



五郷

Instagram「かがわ農カメ」

Instagramを通じて、香川県の農村地域が持つ伝統文化や豊かな自然、人と人との繋がりなど「農村のたからもの」の魅力に触れ、興味や関心を持っていただくことで、都市と農村地域の交流を活発にし、「かがわの農村」の活性化に繋げることを目標にしています。歴代の写真コンテストの入賞作品やイベントでの写真などを投稿しています。

皆様も香川の農村風景を『#かがわ農カメ』で投稿お願いします！



アカウント名：kagawa_nouson

名前：かがわ農カメ

アカウントのURL：https://www.instagram.com/kagawa_nouson

■ 水土里の保全

水土里ネット

水土里ネットは全国におよそ4,100もある農家の組織で、正式名称は「**土地改良区**」といいます。農地の整備や地球10周分にも相当する農業水路の点検、補修、清掃などの管理を行っています。また、一枚一枚の農地への用水配分を通じ、私たちの食料を確保するとともに、農村の豊かな自然や美しい景観を維持してきました。



21世紀土地改良区創造運動

農村の都市化・混住化が進み、水路の水質悪化やゴミ投棄など農村環境の悪化が問題となっています。農業の持続的な発展を支え、食料の安定供給や農業農村が持つ多面的機能を確保するため、水土里の果たす役割について地域の人たちに知ってもらい理解してもらえるよう、水土里ネットが主体となってさまざまな地域活動を行っています。



「21世紀土地改良区創造運動」

URL:<https://www.inakajin.or.jp/movement>

● 田んぼの学校

農作業体験を通じて、農業の大切さや収穫の喜びを学ぶとともに、地域の方々とふれあいを深めてもらえるよう、「**田んぼの学校**」を開校しています。



● ゆるぬき

香川県を代表するため池である満濃池のゆるぬきは、讃岐路に本格的な田植えシーズンを告げる風物詩となっており、毎年多くの見物客が訪れます。



土地改良区役職員研修

土地改良区は、土地改良施設の管理をはじめ農業農村整備の推進に重要な役割を果たしてきました。しかしながら、近年農業・農村を取り巻く環境の変化や組合員のコスト意識の高まりにより、土地改良区の組織運営基盤強化や健全な運営を図ることが必要となっています。

このため、土地改良推進事業の一環として、市町・土地改良区等の役職員を対象に土地改良区役職員研修会を毎年開催しています。



環境との調和に配慮した取組み

環境との調和に配慮した事業の実施

土地改良法の改正により平成14年度から「環境との調和への配慮」が事業実施の原則となりました。本県では持続的な自然との共生に向け、客観性と透明性を確保しつつ事業の推進を図るため、環境情報協議会を設置して有識者の指導・助言を取り入れながら、香川県環境基本計画及び市町が策定した田園環境整備マスタープランに基づき、環境との調和に配慮した事業の実施に努めています。

環境情報協議会

自然環境、生物、環境、農業等に関する学識経験者及び地域住民代表等から新規予定地区や計画変更地区の計画・設計に関する指導・助言を受けるとともに、実施地区の環境配慮対策とその発現効果について報告し、対策の有効性について検討しています。

農業農村整備における環境配慮と環境情報協議会の役割



現存する自然環境への影響を抑制し、周辺環境との調和を図るため、改変範囲を最小限度に留めるように工事を行っています。また、動植物の生息地を確保するとともに、保全種の移設等により、生態系への影響の軽減、回避に努めています。



発生石を流用した水生生物の生息域の整備



魚の移動に配慮した魚道

広報活動

教育との連携

近年、都市化等の影響により、子どもたちは直接、農業やそれに付随する水路等に触れる機会が失われています。本県では、ふるさと水と土保全対策事業において「ふるさと探検隊」などを企画して、環境教育を通じて、農業や里山などの役割に理解を深めてもらうよう啓発活動を行っています。また、県職員の専門知識を活かして、香川県の代表的な水利施設であるため池についての「ため池出前授業」を県下の小学校で行っています。

ふるさと探検隊

ため池、水路、香川用水などの農業水利施設が持つ、貯水機能、防災的機能、生態系保全機能さらには「うるおい」や「やすらぎ」の提供といった多面的機能が見直されています。都市の小学生や保護者の方々にその役割と重要性を再認識してもらうため、満濃池や豊稔池など香川県を代表する農業水利施設を巡るバスツアーを毎年実施しています。



ふるさと探検隊(豊稔池)



詳しくはこちらから 香川県ホームページ「ふるさと探検隊」

URL:https://www.pref.kagawa.lg.jp/tochikai/activity_intro/tankentai.html

ため池出前授業

小学4年生を対象に、香川県の水事情やため池の役割・重要性について関心・理解を深めてもらおうと平成20年度よりため池についての「出前授業」を行っています。出前授業では昔のため池を造る工事に使われた道具である『杵』や『亀の子石（かめのこいし）』に触れてもらったり、香川用水が建設される以前、限られた水を公平に配分するために用いた『線香水（せんこうみず）』を間近に見てもらっています。（令和4年度実績：小学校14校、児童1,006人（8校で現地開講、6校でDVDを配布））



クイズ形式でため池の役割を勉強



『線香水』の説明



『亀の子石』の体験



詳しくはこちらから 香川県ホームページ「出前授業」

URL:https://www.pref.kagawa.lg.jp/tochikai/activity_intro/delivery/about_demaie.html

フェイスブック「かがわの農村」

都市と農村地域の交流に関する情報や、農村地域が持つ伝統文化や豊かな自然、人と人の繋がりなど（農村のたからもの）の魅力について、多くの皆様に興味や関心を持っていただくことで、かがわの農村の活性化に繋げるため、フェイスブックによる情報発信を行っています。



詳しくはこちらから フェイスブック「かがわの農村」

URL:<https://www.facebook.com/kagawa.noson/>





香川県の主要指標と全国における位置

項目		香川県	全国平均	順位	備考
土地と人口	1 降水量	1,135.5 mm	1,893.0 mm	44	R3
	2 日照時間	2,158.8 時間	2,035.0 時間	14	R3
	3 面積	1,876.92 km ²	- km ²	47	R3. 10. 1
	4 可住地面積比率	53.5 %	33.0 %	10	R3. 10. 1
	5 人口	942,224 人	- 人	39	R3. 10. 1
	6 人口密度 (1 km ² 当たり)	502.0 人	336.5 人	11	R3. 10. 1
	7 人口増減率	△ 8.4 %	△ 5.1 %	29	R2. 10. 1~R3. 9. 30
	8 年少人口比率	12.0 %	11.8 %	17	R3. 10. 1
	9 生産年齢人口比率	55.9 %	59.4 %	28	R3. 10. 1
	10 老年人口比率	32.2 %	28.6 %	21	R3. 10. 1
	11 世帯人員 (1 世帯当たり)	2.17 人	2.11 人	26	R4. 1. 1
	12 高齢者のいる世帯比率	45.4 %	40.7 %	26	R2. 10. 1
	13 出生率 (人口千人当たり)	6.7 %	6.6 %	17	R3
	14 死亡率 (人口千人当たり)	※ 13.3 %	11.7 %	28	R3
	15 合計特殊出生率	1.51 %	1.30 %	11	R3

項目		香川県	全国平均	順位	備考
産業と労働	1 就業率 (15歳以上人口当たり)	58.63 %	60.47 %	32	R2. 10. 1
	2 女性就業率 (15歳以上女性人口当たり)	51.12 %	52.36 %	31	R2. 10. 1
	3 就業構造 (第1次産業)	4.83 %	3.25 %	24	R2. 10. 1
	4 就業構造 (第2次産業)	25.14 %	23.40 %	20	R2. 10. 1
	5 就業構造 (第3次産業)	70.03 %	73.35 %	20	R2. 10. 1
	6 有効求人倍率	1.42 倍	1.16 倍	6	R3年度
	7 県内就職率 (高卒就職者)	87.8 %	82.5 %	13	R4. 5. 1
	8 現金給与総額	313,745 円	368,493 円	31	R2年度
	9 労働時間	※ 1,736 時間	1,709 時間	19	R3年度
	10 県内総生産 (人口1人当たり)	4,186 千円	4,590 千円	19	R元年度
	11 県民所得 (人口1人当たり)	3,021 千円	3,345 千円	20	R元年度
	12 農家世帯比率	7.2 %	3.1 %	11	R2. 2. 1
	13 耕地面積 (農家1戸当たり)	1.00 ha	2.49 ha	42	R3. 7. 15
	14 耕地面積比率 (総面積当たり)	15.61 %	11.66 %	9	R3. 7. 15
	15 農業産出額 (農家1戸当たり)	276.5 万円	512.6 万円	38	R2. 2. 1

項目		香川県	全国平均	順位	備考
生活環境	1 水道普及率	99.6 %	98.1 %	11	R3. 3. 31
	2 污水処理人口普及率	80.3 %	92.6 %	44	R4. 3. 31
	3 下水道処理人口普及率	46.3 %	80.6 %	43	R4. 3. 31
	4 ごみ排出量 (1人1日当たり)	※ 850 g	901 g	6	R2年度
	5 リサイクル率	19.3 %	20.0 %	21	R2年度
	6 道路密度 (1km ² 当たり)	1,023 m	498 m	4	R2. 3. 31
	7 道路舗装率	99.9 %	97.7 %	4	R2. 3. 31
	8 歩道設置率	49.1 %	46.5 %	14	R2. 3. 31
	9 自動車保有台数 (人口千人当たり)	842.5 台	654.8 台	19	R4. 3. 31

項目		香川県	全国平均	順位	備考
財政	1 財政規模 (人口1人当たり)	536,517 円	528,470 円	29	R3年度
	2 県税比率	27.9 %	32.5 %	16	R3年度
	3 県税負担額 (人口1人当たり)	141,383 円	145,030 円	13	R2年度
	4 普通建設事業費 (人口1人当たり)	68,899 円	64,924 円	33	R3年度
	5 地方債残高 (人口1人当たり)	※ 903,500 円	699,414 円	28	R3年度末
	6 将来負担比率	※ 174.5 %	160.3 %	27	R3年度
	7 経常収支比率	※ 89.9 %	87.3 %	40	R3年度
	8 行政投資額 (人口1人当たり)	187.2 千円	205.5 千円	35	R元年度

※ 数値の小さい順に並べてある項目

参照：100の指標から見た香川の指標 (R5年度版)

農業農村整備予算（令和5年度当初）

国営事業

単位:千円

事業名	事業主体	東讃管内		小豆管内		中讃管内		西讃管内		複数管内		県合計	
		地区	事業費	地区	事業費	地区	事業費	地区	事業費	地区	事業費	地区	事業費
1. 国営かんがい排水事業	国									1	330,000	1	330,000
計										1	330,000	1	330,000

機構営事業

単位:千円

事業名	事業主体	東讃管内		小豆管内		中讃管内		西讃管内		複数管内		県合計	
		地区	事業費	地区	事業費	地区	事業費	地区	事業費	地区	事業費	地区	事業費
1. 水資源機構営事業	機構									1	300,000	1	300,000
計										1	300,000	1	300,000

公共事業

単位:千円(工事雑費・事務費除く)

事業名	事業主体	東讃管内		小豆管内		中讃管内		西讃管内		複数管内		県合計	
		地区	事業費	地区	事業費	地区	事業費	地区	事業費	地区	事業費	地区	事業費
1. 水利施設整備事業		6	159,197			6	371,505	2	22,400			14	553,102
(1) 基幹水利施設保全型	県	6	159,197			5	369,505	1	11,000			12	539,702
(2) 農地集積促進型	県												
(3) 簡易整備型	団体							1	11,400			1	11,400
(4) 実施計画策定事業	団体					1	2,000					1	2,000
2-1. 農業競争力強化農地整備事業		4	140,700			6	186,248	2	103,428			12	430,376
(1) 経営体育成型	県	2	77,700			1	68,620	2	103,428			5	249,748
(2) 中山間地域型	県	2	63,000			3	104,628					5	167,628
(3) 実施計画等策定事業	県					1	8,000					1	8,000
(4) 経営体育成促進換地等調整事業	団体					1	5,000					1	5,000
2-2. 農地中間管理機構関連農地整備事業								1	64,000			1	64,000
(1) 農地整備事業	県							1	64,000			1	64,000
3. 農地耕作条件改善事業	団体	2	49,800			6	40,001	7	100,450			15	190,251
4. 農道整備事業		2	3,800	1	1,300			1	254,820			4	259,920
(1) 広域営農団地農道整備事業	県							1	254,820			1	254,820
(2) 計画策定等事業(機能保全計画策定事業)	団体			1	1,300							1	1,300
(3) 農地整備事業(通作条件・保全対策)	団体	2	3,800									2	3,800
5. 農地防災事業		10	661,000	1	37,000	11	602,000	12	742,300			34	2,042,300
(1) ため池等整備事業(一般型)	県	5	220,000			4	143,000	5	226,700			14	589,700
(2) ため池等整備事業(地域ため池総合整備事業)	県	5	441,000	1	37,000	6	446,000	6	509,000			18	1,433,000
(3) 農業水路等防災減災事業	団体					1	13,000	1	6,600			2	19,600
6. ため池緊急防災対策事業(耐震性点検調査)	県									1	120,000	1	120,000
7. 監視・管理体制強化事業	団体	4	32,000	2	2,000	4	33,000	2	13,000			12	80,000
8. ため池保全管理センター支援事業	県									1	21,000	1	21,000
9. 農村集落基盤再編・整備事業(中山間地域総合整備型)	県			2	263,000	1	231,000	1	150,000			4	644,000
10. 小規模ため池防災対策特別事業	団体									1	72,000	1	72,000
11. 農業集落排水事業	団体	1	11,000					1	20,600			2	31,600
12. 海岸メンテナンス事業	県							1	10,000			1	10,000
計		29	1,057,497	6	303,300	34	1,463,754	30	1,480,998	3	213,000	102	4,518,549

非公共事業

単位:千円

事業名	事業主体	東讃管内		小豆管内		中讃管内		西讃管内		複数管内		県合計			
		地区	事業費	地区	事業費	地区	事業費	地区	事業費	地区	事業費	地区	事業費		
1. 土地改良施設維持管理適正化事業	団体	3	62,700			4	35,900	1	9,000			8	107,600		
2. 農村地域活性化支援事業	団体										4,900		4,900		
3. 中山間地域等直接支払制度	団体										416	455,316	416	455,316	
4. 多面的機能支払制度											341	1,060,000	341	1,060,000	
(1) 農地維持支払交付金	団体										341	424,000	341	424,000	
(2) 資源向上支払交付金	団体										-	636,000	-	636,000	
(共同活動)	団体										234	208,000	234	208,000	
(長寿命化)	団体										173	428,000	173	428,000	
計		3	62,700			4	35,900	1	9,000			757	1,520,216	755	1,627,816

事業実施地区（令和5年4月1日現在）

国営事業

●国営かんがい排水事業

(千円)

地区名	工期	全体事業費	R5当初	全体事業量
香川用水二期	H26～R5	17,360,000	330,000	水路改修27.7km、揚水機場2箇所、水管理施設1式

機構営事業

●水資源機構営事業

(千円)

地区名	工期	全体事業費	R5当初	全体事業量
香川用水施設緊急対策	R2～R6	3,800,000	300,000	水路改修4.2km、取水工1式、水路橋1式

公共事業

●水利施設等保全高度化事業（基幹水利施設保全型） （旧基幹水利施設ストックマネジメント事業）

(千円)

地区名	関係市町	事業実施主体	工期	全体事業費	R5当初	全体事業量
満濃池幹線2期	善通寺市外1町	香川県	R2～R7	589,000	134,200	農業用排水路L=6,119m
寺町	東かがわ市	香川県	R3～R5	362,000	53,000	排水機場1箇所
大番	坂出市	香川県	R3～R5	571,000	175,300	排水機場1箇所
金蔵寺	丸亀市外1市1町	香川県	R4～R6	120,000	44,000	頭首工1箇所
白鳥東部	東かがわ市	香川県	R4～R7	166,000	64,197	排水機場1箇所
白鳥東	東かがわ市	香川県	R5～R8	151,000	6,000	排水機場1箇所
坂子	さぬき市	香川県	R5	13,000	13,000	機能保全計画策定1式
鳥田	さぬき市	香川県	R5	11,000	11,000	機能保全計画策定1式
香東川沿岸	高松市外1町	香川県	R5	12,000	12,000	機能保全計画策定1式
満濃池	まんのう町	香川県	R5	6,000	6,000	実施計画策定1式
打越	丸亀市	香川県	R5	10,005	10,005	機能保全計画策定1式、 実施計画策定1式
下高瀬	三豊市	香川県	R5	11,000	11,000	実施計画策定1式
計	12地区				539,702	

●水利施設等保全高度化事業（農地集積促進型）

(千円)

地区名	関係市町	事業実施主体	工期	全体事業費	R5当初	全体事業量
下高野	三豊市	香川県	R2～R6	88,100	0	農業用排水路L=1,062m
計	1地区				0	

●水利施設等保全高度化事業（簡易整備型）

(千円)

地区名	関係市町	事業実施主体	工期	全体事業費	R5当初	全体事業量
財田西	三豊市	三豊市山本町 土地改良区	R4～R6	60,000	11,400	農業用排水路L=500m
計	1地区				11,400	

● 水利施設等保全高度化事業（実施計画策定事業） (千円)

地区名	関係市町	事業実施主体	工期	全体事業費	R5当初	全体事業量
前池導水路	善通寺市	善通寺市 土地改良区	R5	2,000	2,000	実施計画策定1式
計	1地区				2,000	

● 農業競争力強化農地整備事業（農地整備事業（経営体育成型）） (千円)

地区名	関係市町	事業実施主体	工期	全体事業費	R5当初	全体事業量
羽床下	綾川町	香川県	H29～R6	910,000	68,620	区画整理39.7ha
田中北部	三木町	香川県	H30～R8	1,005,000	55,000	区画整理42.9ha
石井	さぬき市	香川県	R元～R6	253,000	22,700	農業用排水路22.1ha、 暗渠排水5.6ha
小原	観音寺市	香川県	R3～R8	888,000	58,428	区画整理5.7ha、暗渠排水9.8ha、 農業用排水路L=14,044m
下高瀬	三豊市	香川県	R5～R10	944,000	45,000	区画整理37.2ha
計	5地区				249,748	

● 農業競争力強化農地整備事業（農地整備事業（中山間地域型）） (千円)

地区名	関係市町	事業実施主体	工期	全体事業費	R5当初	全体事業量
鎌手	綾川町	香川県	H30～R5	455,000	21,300	区画整理12.1ha
坂出北部	坂出市	香川県	R元～R6	1,199,500	75,328	客土52.7ha、農業用排水19路線、 農道3路線
川股	東かがわ市	香川県	R3～R6	163,000	38,000	区画整理0.8ha、 農業用排水水路13.2ha
羽鹿池	さぬき市	香川県	R5～R10	331,000	25,000	区画整理4.7ha、 農業用排水水路29.4ha
羽床下南	綾川町	香川県	R5～R10	780,000	8,000	区画整理21.9ha、 農業用排水水路2.2ha
計	5地区				167,628	

● 農業競争力強化農地整備事業（農地整備事業（実施計画等策定事業）） (千円)

地区名	関係市町	事業実施主体	工期	全体事業費	R5当初	全体事業量
岡田上	丸亀市	香川県	R5	8,000	8,000	実施計画策定1式
岡田上	丸亀市	丸亀市綾歌町 土地改良区	R5	5,000	5,000	換地等調整1式
計	2地区				13,000	

● 農地中間管理機構関連農地整備事業 (千円)

地区名	関係市町	事業実施主体	工期	全体事業費	R5当初	全体事業量
下高野	三豊市	香川県	R2～R6	603,000	64,000	区画整理25.0ha
計	1地区				64,000	

● 農地耕作条件改善事業 (千円)

地区名	関係市町	事業実施主体	工期	全体事業費	R5当初	全体事業量
上田井上	観音寺市	豊浜町 土地改良区	H30～R5	233,000	30,000	区画整理A=11.3ha
一里塚	丸亀市	丸亀市飯山町 土地改良区	R元～R5	190,000	1,000	区画整理A=8.2ha
三谷中	丸亀市	丸亀市飯山町 土地改良区	R元～R5	120,000	1,000	区画整理A=4.5ha
大上	三豊市	三豊市山本町 土地改良区	R元～R5	200,000	45,760	区画整理A=8.0、暗渠排水A=4.0ha
三谷管路	観音寺市	観音寺市豊田 土地改良区	R元～R5	100,000	6,790	農業用排水施設L=890m
諏訪	高松市	小田奈良須両 池土地改良区	R2～R5	180,000	1,000	農業用排水施設L=1,500m、 農作業道L=610m

塩田	まんのう町	まんのう町 土地改良区	R2~R5	91,000	18,728	区画整理A=2.7ha
仲南東部1期	まんのう町	まんのう町 土地改良区	R2~R5	32,000	2,000	農用地の保全A=14,000㎡
白坂池	三豊市	三豊市	R2~R5	63,000	2,400	区画整理A=0.8ha、 農業用排水施設L=1,270m
泉池	三豊市	豊中町 土地改良区	R2~R5	60,000	1,000	農業用排水施設L=1,200m
白羽	さぬき市	さぬき市 土地改良区	R3~R6	78,000	48,800	区画整理A=2.3ha
粟井	観音寺市	観音寺市粟井 土地改良区	R3~R6	250,000	11,500	区画整理A=11.3ha
小津森	丸亀市	丸亀市綾歌町 土地改良区	R4~R7	303,000	15,273	区画整理A=10.0ha
仲南東部2期	まんのう町	まんのう町 土地改良区	R5~R8	40,000	2,000	農用地の保全 A=17,000㎡
安井	観音寺市	観音寺市大谷 池土地改良区	R5~R8	200,000	3,000	区画整理A=6.4ha
計	15地区				190,251	

● 広域営農団地農道整備事業

(千円)

地区名	関係市町	事業実施主体	工期	全体事業費	R5当初	全体事業量
西讃南部	観音寺市 三豊市	香川県	H10~R8	9,402,500	254,820	延長L=15,604m、幅員B=8.0m
計	1地区				254,820	

● 計画策定等事業(機能保全計画策定事業)

(千円)

地区名	関係市町	事業実施主体	工期	全体事業費	R5当初	全体事業量
小豆島町	小豆島町	小豆島町	R5	1,300	1,300	点検診断1橋
計	1地区				1,300	

● 農地整備事業(通作条件整備・保全対策型)

(千円)

地区名	関係市町	事業実施主体	工期	全体事業費	R5当初	全体事業量
高松	高松市	高松市	R5	1,600	1,600	点検診断1橋
三木	三木町	三木町	R5	2,200	2,200	点検診断3橋
計	2地区				3,800	

● ため池等整備事業(一般型)

(千円)

地区名	関係市町	事業実施主体	工期	全体事業費	R5当初	全体事業量
松ヶ浦池	坂出市	香川県	H28~R5	970,700	70,000	堤体工L=290m、取水施設工2ヶ所、 洪水吐工2ヶ所
昼丹波新池	三豊市	香川県	H30~R5	236,000	39,000	堤体工L=53m、取水施設工1ヶ所、 洪水吐工1ヶ所
藤九郎池	東かがわ市	香川県	R元~R5	539,200	90,000	堤体工L=48m、取水施設工1ヶ所、 洪水吐工1ヶ所
大柱池	東かがわ市	香川県	R2~R6	123,700	62,000	堤体工L=48m、取水施設工1ヶ所、 洪水吐工1ヶ所
箕池	観音寺市	香川県	R2~R6	215,000	50,000	堤体工L=180m、取水施設工1ヶ所、 洪水吐工1ヶ所
天皇池	三豊市	香川県	R3~R6	210,500	61,000	堤体工L=229m、取水施設工2ヶ所、 洪水吐工1ヶ所
鴨池	観音寺市	香川県	R4~R6	147,000	65,000	堤体工L=90m、取水施設工2ヶ所
奥晴西上池	東かがわ市	香川県	R4~R6	148,500	50,000	堤体工L=80m、取水施設工1ヶ所、 洪水吐工1ヶ所
前池	坂出市	香川県	R4~R5	77,600	61,000	堤体工L=20m、取水施設工1ヶ所
ツブ池下池	高松市	香川県	R5	12,000	12,000	調査計画1式
菖蒲谷池	さぬき市	香川県	R5	6,000	6,000	調査計画1式

坂折池	坂出市	香川県	R5	5,000	5,000	調査計画1式
馬池	丸亀市	香川県	R5	7,000	7,000	調査計画1式
柚之駒池	観音寺市	香川県	R5	11,700	11,700	調査計画1式
計	14地区				589,700	

●**ため池等整備事業（地域ため池総合整備事業）**

(千円)

地区名	関係市町	事業実施主体	工期	全体事業費	R5当初	全体事業量
豊島	土庄町	香川県	H26～R5	461,529	37,000	老朽ため池整備3ヶ所用排水施設整備2路線
丸亀南部	丸亀市	香川県	H30～R6	639,100	70,000	ため池整備8ヶ所
志度東	さぬき市	香川県	H30～R5	666,000	10,000	ため池整備11ヶ所
三野	三豊市	香川県	H30～R6	1,050,000	117,000	ため池整備5ヶ所
多度津	多度津町	香川県	H30～R6	803,600	176,000	ため池整備6ヶ所
志度西	さぬき市	香川県	R元～R7	814,300	180,000	ため池整備10ヶ所
山本	三豊市	香川県	R2～R5	329,100	2,000	ため池整備5ヶ所
長尾	さぬき市	香川県	R3～R7	610,300	163,000	ため池整備6ヶ所
善通寺	善通寺市	香川県	R4～R10	800,300	123,000	ため池整備7ヶ所
仁尾	三豊市	香川県	R4～R8	700,000	70,000	ため池整備4ヶ所
詫間2期	三豊市	香川県	R4～R8	410,000	140,000	ため池整備4ヶ所
さぬき中央	さぬき市	香川県	R5～R9	211,000	68,000	ため池整備4ヶ所
綾川東	綾川町	香川県	R5～R11	826,000	27,000	ため池整備10ヶ所
綾川西	綾川町	香川県	R5～R11	880,000	28,000	ため池整備10ヶ所
山本2期	三豊市	香川県	R5～R8	501,000	84,000	ため池整備6ヶ所
豊中	三豊市	香川県	R5～R8	515,000	96,000	ため池整備5ヶ所
大内	東かがわ市	香川県	R5	20,000	20,000	整備事業計画1式
満濃	まんのう町	香川県	R5	22,000	22,000	整備事業計画1式
計	18地区				1,433,000	

●**ため池緊急防災対策事業（耐震性点検調査）**

(千円)

地区名	関係市町	事業実施主体	工期	全体事業費	R5当初	全体事業量
香川	高松市外9市町	香川県	R5～R6	234,000	120,000	耐震性点検調査 1式
計	1地区				120,000	

●**監視・管理体制強化事業**

(千円)

地区名	関係市町	事業実施主体	工期	全体事業費	R5当初	全体事業量
高松市	高松市	高松市	R5	16,000	16,000	観測機器設置 20ヶ所
さぬき市	さぬき市	さぬき市	R5	3,000	3,000	観測機器設置 4ヶ所
東かがわ市	東かがわ市	東かがわ市	R5	5,000	5,000	観測機器設置 6ヶ所
三木町	三木町	三木町	R5	8,000	8,000	観測機器設置 9ヶ所
土庄町	土庄町	土庄町	R5	1,000	1,000	観測機器設置 1ヶ所
小豆島町	小豆島町	小豆島町	R5	1,000	1,000	観測機器設置 1ヶ所
丸亀市	丸亀市	丸亀市	R5	5,000	5,000	観測機器設置 6ヶ所
善通寺市	善通寺市	善通寺市	R5	1,000	1,000	観測機器設置 1ヶ所

綾川町	綾川町	綾川町	R5	23,500	23,500	観測機器設置 32ヶ所
まんのう町	まんのう町	まんのう町	R5	3,500	3,500	観測機器設置 3ヶ所
観音寺市	観音寺市	観音寺市	R5	5,000	5,000	観測機器設置 6ヶ所
三豊市	三豊市	三豊市	R5	8,000	8,000	観測機器設置 9ヶ所
計	12地区				80,000	

●ため池保全管理センター支援事業

(千円)

地区名	関係市町	事業実施主体	工期	全体事業費	R5当初	全体事業量
県内一円		香川県	R5	21,000	21,000	ため池調査等1式
計					21,000	

●海岸メンテナンス事業

(千円)

地区名	関係市町	事業実施主体	工期	全体事業費	R5当初	全体事業量
三豊干拓1期	観音寺市	香川県	R5~R9	200,000	10,000	堤防工L=650m、付帯工1式
計	1地区				10,000	

●団体営農業水路等防災減災対策事業

(千円)

地区名	関係市町	事業実施主体	工期	全体事業費	R5当初	全体事業量
満濃池	まんのう町	まんのう町	R5~R7	55,000	13,000	安全施設設置L=583m
豊田	観音寺市	観音寺市 豊田土地改良区	R5	6,600	6,600	安全施設設置L=280m
計	2地区				19,600	

●農村集落基盤再編・整備事業（中山間地域総合整備型）

(千円)

地区名	関係市町	事業実施主体	工期	全体事業費	R5当初	全体事業量
まんのう	まんのう町	香川県	H24~R6	3,001,050	231,000	用排水路13,016m、農道801m、ほ場整備31.8ha、ため池21ヶ所、集落道路661m、集落防災5ヶ所
三豊南部	三豊市	香川県	R2~R7	897,068	150,000	用排水路(水路)3,790m、用排水路(頭首工)2ヶ所、ため池5ヶ所、集落排水470m、集落防災2ヶ所
土庄西部	土庄町	香川県	H25~R8	1,649,282	117,000	用排水路9,035m、農道658m、ため池2ヶ所、集落道路1,045m、集落排水371m
池田	小豆島町	香川県	H30~R7	1,228,312	146,000	用排水路38,290m、ため池1ヶ所、集落排水325m
計	4地区				644,000	

●小規模ため池防災対策特別事業（ため池廃止）

(千円)

地区名	関係市町	事業実施主体	工期	全体事業費	R5当初	全体事業量
県内一円	高松市外4市町	高松市外4市町	R5	72,000	72,000	ため池廃止8ヶ所
計	1地区				72,000	

●農業集落排水事業

(千円)

地区名	関係市町	事業実施主体	工期	全体事業費	R5当初	全体事業量
上高瀬第一	三豊市	三豊市	R4~R5	41,600	20,600	処理施設1式
東かがわ市第1期	東かがわ市	東かがわ市	R5	11,000	11,000	維持管理適正化計画作成1式
計	2地区				31,600	

国営事業

●土地改良施設維持管理適正化事業

(千円)

地区名	関係市町	事業実施主体	工期	全体事業費	R5当初	全体事業量
新川沿岸地区 12工区	高松市、三木町	新川沿岸 土地改良区 連合	R5	23,000	23,000	管水路附帯施設 1式
女井間	三木町	木田郡三木町 土地改良区	R5	10,400	10,400	頭首工 1式
市ノ井	三木町	木田郡三木町 土地改良区	R5	29,300	29,300	頭首工 1式
井関池	観音寺市	豊稔池 土地改良区	R5	9,000	9,000	浚渫V=900m ³
奥池	丸亀市	丸亀市飯山町 土地改良区	R5	12,300	12,300	浚渫V=6,360m ³
丸山岡	綾川町	綾川町	R5	6,000	6,000	揚水機場外壁補修
青木金道	多度津町	多度津町 土地改良区	R5	7,800	7,800	樋門 1式
庄笠屋	多度津町	多度津町 土地改良区	R5	9,800	9,800	樋門 1式
計	8地区				107,600	

第22回 かがわの農村・ふるさと景観写真コンテスト 入賞作品



【最優秀賞】
恵水は星を湛える



【香川県農業協同組合中央会代表理事会長賞】
ハウス模様



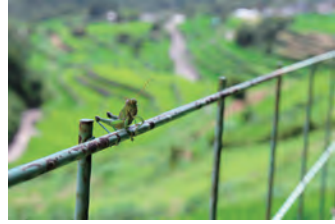
【香川県土地改良事業団体連合会長賞】
山桜舞う



【かがわグリーン・ツーリズム賞】
舞い上がれ



【学生賞】
広がる棚田



【学生賞】
飛蝗は語る



【学生賞】
ちょっとお散歩



【棚田賞】
稲刈り間近



【優秀賞】
網笠神楽（岩戸の舞）



【優秀賞】
のんびりと香川県



【優秀賞】
収穫



【優秀賞】
ユネスコの無形文化遺産登録



【入選】
高原のソバ畑



【入選】
ひまわり畑の中で



【入選】
継承



【入選】
なかよし



【入選】
半夏の頃



【佳作】
田植えの頃



【佳作】
散歩の途中



【佳作】
大動脈



【佳作】
待っていた秋祭り



【佳作】
干し柿



【佳作】
命の源



【佳作】
まばゆい稲田



【佳作】
わら束の天日干し



【佳作】
農家の庭先で



【佳作】
豊作を祈願して

