

香川県人口移動調査結果(令和4年分)の概要

～令和4年中の人口増減は8,110人の減で、23年連続の減少～

～65歳以上の割合は32.5%で過去最高を更新～

1. 人口移動

香川県が毎月実施している香川県人口移動調査の令和4年(令和4年1月～令和4年12月)分をとりまとめた調査結果です。

(1) 本県の人口増減

8,110人減少(人口増減率△8.7‰) (図1)(表1)(表3)

平成12年から23年連続の減少(減少幅は前年に比べ912人縮小)

【内訳】 自然増減：7,680人減少 社会増減：430人減少

*人口増減率：令和4年中の人口増減数/令和4年10月1日現在人口(933,757)×1,000(単位パーミル(‰)＝千分率)

○ **自然増減：7,680人減少(自然増減率△8.2‰)** (図2)(表1)(表3)

平成15年から20年連続の減少(減少幅は前年に比べ1,627人拡大)

【内訳】 出生：5,884人(前年比410人減少)

死亡：13,564人(前年比1,217人増加)

*自然増減率：令和4年中の自然増減数/令和4年10月1日現在人口(933,757)×1,000(単位パーミル(‰)＝千分率)

○ **社会増減：430人減少(社会増減率△0.5‰)** (図3)(表1)(表3)

平成28年から7年連続の減少(減少幅は前年に比べ2,539人縮小)

【内訳】 転入：33,645人(前年比4,403人増加)

転出：34,075人(前年比1,864人増加)

*社会増減率：令和4年中の社会増減数/令和4年10月1日現在人口(933,757)×1,000(単位パーミル(‰)＝千分率)

※県外社会増減：621人減少(図4)(表1)(表2)(表3)

平成28年から7年連続の減少(減少幅は前年に比べ2,664人縮小)

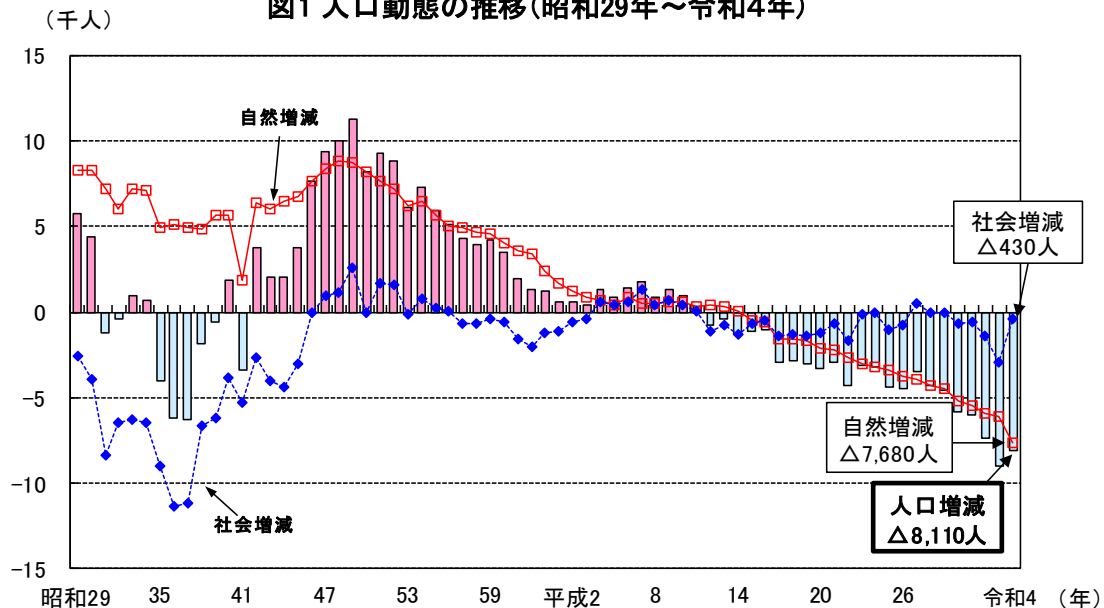
【内訳】 県外から転入：21,956人(前年比4,288人増加)

県外への転出：22,577人(前年比1,624人増加)

*社会増減と県外社会増減の違いについて

社会増減の転入数及び転出数は、本県と他の都道府県との転入転出(県外移動)に、県内市町間の転入転出(県内移動)及び住所地不明の転入転出を含む総数です。このため社会増減数と、県外移動のみの社会増減数(県外社会増減)は一致しません。

図1 人口動態の推移(昭和29年～令和4年)



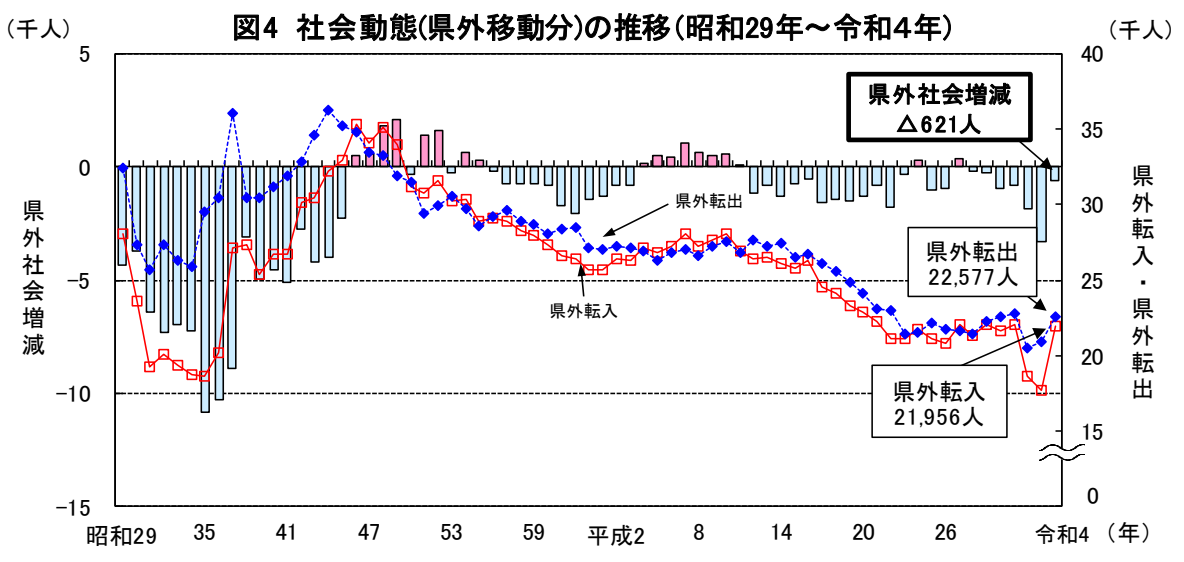
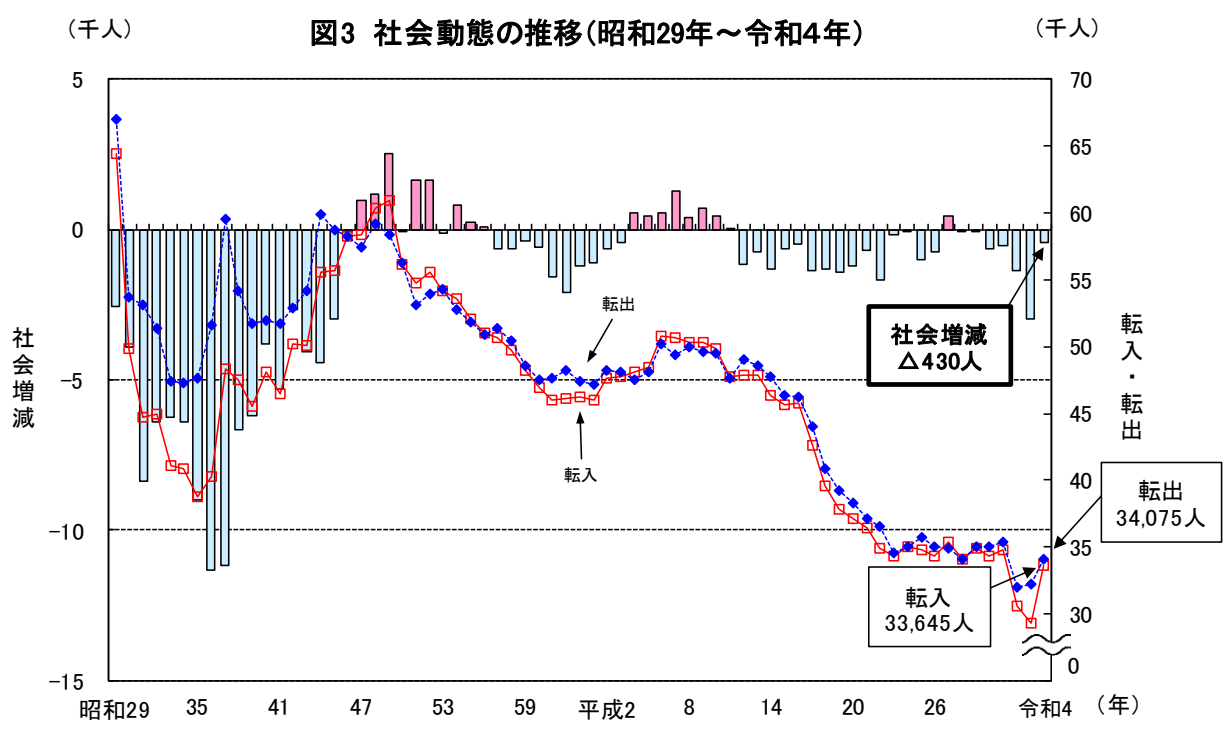
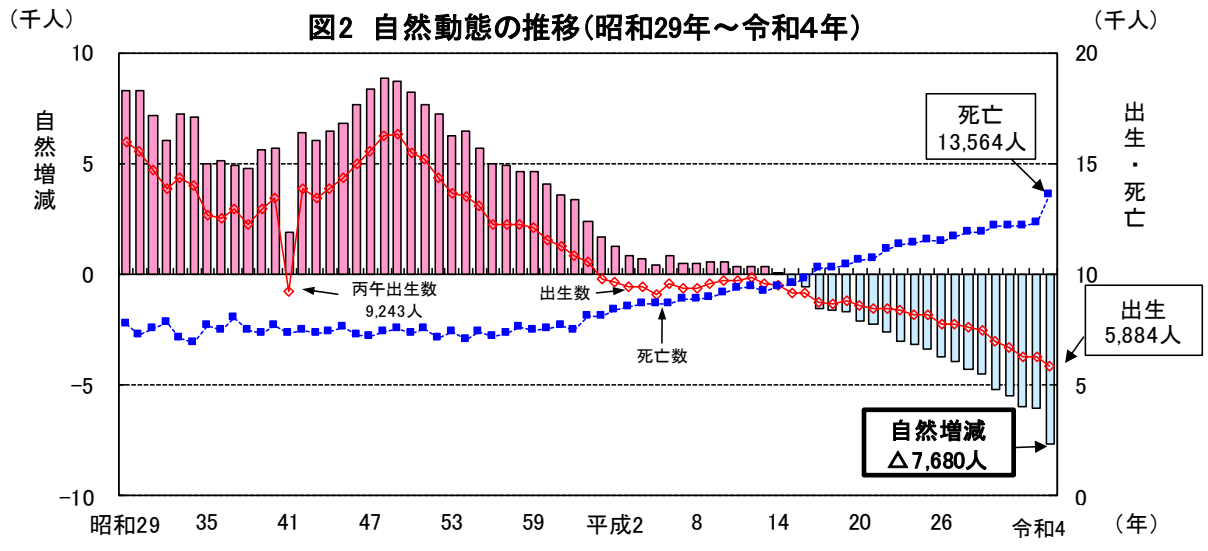


表1 香川県人口動態の推移（昭和29年～令和4年）

（単位：人）

年次	人口増減	人口増減率(%)	自然動態				社会動態						
			自然増減	自然増減率(%)	出生	死亡	社会増減	社会増減率(%)	転入	転出	県外社会増減	転入	転出
昭和29年	5,737	6.1	8,282	8.8	16,005	7,723	△2,545	△2.7	64,435	66,980	△4,354	28,118	32,472
30	4,362	4.6	8,289	8.8	15,555	7,266	△3,927	△4.2	49,795	53,722	△3,735	23,620	27,355
31	△1,185	△1.3	7,205	7.6	14,718	7,513	△8,390	△8.9	44,678	53,068	△6,434	19,217	25,651
32	△376	△0.4	6,044	6.5	13,836	7,792	△6,420	△6.9	44,960	51,380	△7,283	20,049	27,332
33	981	1.1	7,233	7.8	14,348	7,115	△6,252	△6.7	41,148	47,400	△6,976	19,342	26,318
34	669	0.7	7,089	7.6	14,026	6,937	△6,420	△6.9	40,844	47,264	△7,234	18,677	25,911
35	△4,020	△4.4	4,960	5.4	12,663	7,703	△8,980	△9.8	38,705	47,685	△10,877	18,606	29,483
36	△6,204	△6.8	5,100	5.6	12,564	7,464	△11,304	△12.3	40,274	51,578	△10,273	20,167	30,440
37	△6,289	△6.9	4,906	5.4	12,962	8,056	△11,195	△12.3	48,358	59,553	△8,897	27,174	36,071
38	△1,843	△2.0	4,815	5.3	12,274	7,459	△6,658	△7.4	47,562	54,220	△3,114	27,318	30,432
39	△549	△0.6	5,632	6.2	12,982	7,350	△6,181	△6.8	45,505	51,686	△4,988	25,422	30,410
40	1,889	2.1	5,713	6.3	13,427	7,714	△3,824	△4.2	48,107	51,931	△4,526	26,674	31,200
41	△3,419	△3.8	1,890	2.1	9,243	7,353	△5,309	△5.9	46,451	51,760	△5,122	26,754	31,876
42	3,729	4.1	6,384	7.1	13,853	7,469	△2,655	△2.9	50,191	52,846	△2,723	30,109	32,832
43	2,007	2.2	6,064	6.7	13,412	7,348	△4,057	△4.5	50,118	54,175	△4,167	30,415	34,582
44	2,055	2.3	6,456	7.1	13,834	7,378	△4,401	△4.9	55,529	59,930	△4,011	32,271	36,282
45	3,799	4.2	6,789	7.5	14,386	7,597	△2,990	△3.3	55,745	58,735	△2,279	32,939	35,218
46	7,626	8.3	7,686	8.4	14,975	7,289	△60	△0.1	58,242	58,302	504	35,286	34,782
47	9,359	10.1	8,380	9.1	15,551	7,171	979	1.1	58,371	57,392	591	34,065	33,474
48	10,039	10.8	8,855	9.5	16,253	7,398	1,184	1.3	60,408	59,224	1,825	35,099	33,274
49	11,266	11.9	8,720	9.2	16,295	7,575	2,546	2.7	60,900	58,354	2,096	33,999	31,903
50	8,166	8.5	8,206	8.5	15,507	7,301	△40	△0.0	56,212	56,252	△326	31,175	31,501
51	9,319	9.6	7,674	7.9	15,211	7,537	1,645	1.7	54,778	53,133	1,418	30,809	29,391
52	8,841	9.0	7,210	7.4	14,362	7,152	1,631	1.7	55,526	53,895	1,632	31,590	29,958
53	6,104	6.2	6,229	6.3	13,662	7,433	△125	△0.1	54,169	54,294	△272	30,298	30,570
54	7,277	7.3	6,473	6.5	13,495	7,022	804	0.8	53,539	52,735	624	30,316	29,692
55	5,915	5.9	5,673	5.7	13,065	7,392	242	0.2	52,080	51,838	297	28,920	28,623
56	5,090	5.1	5,012	5.0	12,229	7,217	78	0.1	51,006	50,928	△162	29,094	29,256
57	4,284	4.2	4,911	4.9	12,254	7,343	△627	△0.6	50,702	51,329	△723	28,854	29,577
58	3,992	3.9	4,644	4.6	12,226	7,582	△652	△0.6	49,747	50,399	△707	28,243	28,950
59	4,242	4.2	4,616	4.5	12,087	7,471	△374	△0.4	48,248	48,622	△722	27,978	28,700
60	3,475	3.4	4,066	4.0	11,582	7,516	△591	△0.6	46,932	47,523	△804	27,306	28,110
61	1,981	1.9	3,569	3.5	11,237	7,668	△1,588	△1.5	46,026	47,614	△1,704	26,651	28,355
62	1,320	1.3	3,388	3.3	10,855	7,467	△2,068	△2.0	46,134	48,202	△2,046	26,416	28,462
63	1,217	1.2	2,417	2.4	10,535	8,118	△1,200	△1.2	46,173	47,373	△1,436	25,673	27,109
平成元年	606	0.6	1,698	1.7	9,814	8,116	△1,092	△1.1	46,024	47,116	△1,280	25,704	26,984
2	624	0.6	1,243	1.2	9,623	8,380	△619	△0.6	47,652	48,271	△834	26,380	27,214
3	440	0.4	846	0.8	9,407	8,561	△406	△0.4	47,726	48,132	△813	26,276	27,089
4	1,283	1.3	716	0.7	9,415	8,699	567	0.6	48,130	47,563	165	27,111	26,946
5	873	0.9	425	0.4	9,086	8,661	448	0.4	48,506	48,058	480	26,821	26,341
6	1,437	1.4	872	0.8	9,570	8,698	565	0.5	50,772	50,207	403	27,204	26,801
7	1,760	1.7	474	0.5	9,343	8,869	1,286	1.3	50,720	49,434	1,079	28,083	27,004
8	863	0.8	470	0.5	9,345	8,875	393	0.4	50,338	49,945	635	27,213	26,578
9	1,290	1.3	585	0.6	9,552	8,967	705	0.7	50,277	49,572	487	27,679	27,192
10	1,000	1.0	566	0.5	9,743	9,177	434	0.4	49,893	49,459	551	28,079	27,528
11	339	0.3	323	0.3	9,694	9,371	16	0.0	47,698	47,682	120	26,959	26,839
12	△766	△0.7	377	0.4	9,841	9,464	△1,143	△1.1	47,838	48,981	△1,170	26,453	27,623
13	△373	△0.4	365	0.4	9,568	9,203	△738	△0.7	47,830	48,568	△808	26,467	27,275
14	△1,279	△1.3	35	0.0	9,493	9,458	△1,314	△1.3	46,397	47,711	△1,319	26,110	27,429
15	△1,089	△1.1	△463	△0.5	9,129	9,592	△626	△0.6	45,703	46,329	△717	25,833	26,550
16	△1,067	△1.0	△582	△0.6	9,184	9,766	△485	△0.5	45,706	46,191	△498	26,273	26,771
17	△2,896	△2.9	△1,541	△1.5	8,762	10,303	△1,355	△1.3	42,626	43,981	△1,572	24,503	26,075
18	△2,871	△2.8	△1,588	△1.6	8,683	10,271	△1,283	△1.3	39,578	40,861	△1,450	24,172	25,622
19	△3,059	△3.0	△1,665	△1.7	8,777	10,442	△1,394	△1.4	37,873	39,267	△1,513	23,341	24,854
20	△3,297	△3.3	△2,075	△2.1	8,575	10,650	△1,222	△1.2	37,108	38,330	△1,312	22,851	24,163
21	△2,915	△2.9	△2,221	△2.2	8,474	10,695	△694	△0.7	36,437	37,131	△800	22,244	23,044
22	△4,301	△4.3	△2,629	△2.6	8,469	11,098	△1,672	△1.7	34,896	36,568	△1,810	21,141	22,951
23	△3,143	△3.2	△2,990	△3.0	8,357	11,347	△153	△0.2	34,369	34,522	△329	21,119	21,448
24	△3,197	△3.2	△3,181	△3.2	8,201	11,382	△16	△0.0	35,003	35,019	285	21,774	21,489
25	△4,376	△4.4	△3,377	△3.4	8,151	11,528	△999	△1.0	34,735	35,734	△987	21,155	22,142
26	△4,425	△4.5	△3,700	△3.8	7,775	11,475	△725	△0.7	34,349	35,074	△915	20,827	21,742
27	△3,433	△3.5	△3,914	△4.0	7,770	11,684	481	0.5	35,360	34,879	377	22,060	21,683
28	△4,313	△4.4	△4,307	△4.4	7,606	11,913	△6	△0.0	34,106	34,112	△151	21,303	21,454
29	△4,563	△4.7	△4,487	△4.6	7,447	11,934	△76	△0.1	34,889	34,965	△262	22,007	22,269
30	△5,869	△6.1	△5,214	△5.4	6,974	12,188	△655	△0.7	34,323	34,978	△955	21,656	22,611
令和元年	△6,030	△6.3	△5,491	△5.7	6,682	12,173	△539	△0.6	34,798	35,337	△774	22,026	22,800
2	△7,337	△7.7	△5,956	△6.3	6,255	12,211	△1,381	△1.5	30,625	32,006	△1,853	18,605	20,458
3	△9,022	△9.6	△6,053	△6.4	6,294	12,347	△2,969	△3.2	29,242	32,211	△3,285	17,668	20,953
4	△8,110	△8.7	△7,680	△8.2	5,884	13,564	△430	△0.5	33,645	34,075	△621	21,956	22,577

(注)・外国人登録制度が改正された平成24年7月以降において、法務省通知により職権消除された外国人は県外への転出として集計している。□
 ・率は全て千分率(‰、パーミル)で表記している。
 ・社会増減と県外社会増減の差異について
 社会増減は、県内の各市町から報告を受けた社会動態をそのまま合計したものであり、各市町での転入届と転出届の受理日にずれがあるため、
 県計の県内社会増減はゼロとなっていない。これに住所地不明の増減も加わるため、県計の社会増減は、県計の県外社会増減と一致していない。

○ 県外社会増減を地域別にみると、転入超過は国外(2,213人)が最も多く、続いて愛媛県(211人)、徳島県(175人)の順となっている。また、転出超過は東京都(768人)が最も多く、続いて大阪府(638人)、神奈川県(291人)の順となっている。

(表2)

表2 転入前住所地・転出後住所地別、男女別県外移動者数(令和4年1月~12月)

【県計】		総 計						転入-転出		
		転入者数			転出者数					
		総数	男	女	総数	男	女	総数	男	女
総	数	21,956	12,450	9,506	22,577	12,678	9,899	△ 621	△ 228	△ 393
北海道		224	137	87	257	148	109	△ 33	△ 11	△ 22
青森県		26	16	10	39	22	17	△ 13	△ 6	△ 7
岩手県		33	20	13	34	20	14	△ 1	0	△ 1
宮城県		104	60	44	91	52	39	13	8	5
秋田県		23	13	10	12	10	2	11	3	8
山形県		28	14	14	21	12	9	7	2	5
福島県		62	34	28	57	39	18	5	△ 5	10
茨城県		145	86	59	187	117	70	△ 42	△ 31	△ 11
栃木県		65	39	26	77	43	34	△ 12	△ 4	△ 8
群馬県		75	37	38	86	47	39	△ 11	△ 10	△ 1
埼玉県		382	201	181	528	310	218	△ 146	△ 109	△ 37
千葉県		529	269	260	543	294	249	△ 14	△ 25	11
東京都		1,353	759	594	2,121	1,157	964	△ 768	△ 398	△ 370
神奈川県		584	307	277	875	472	403	△ 291	△ 165	△ 126
新潟県		51	31	20	98	47	51	△ 47	△ 16	△ 31
富山県		50	28	22	61	38	23	△ 11	△ 10	△ 1
石川県		81	41	40	82	52	30	△ 1	△ 11	10
福井県		32	20	12	44	22	22	△ 12	△ 2	△ 10
山梨県		21	11	10	34	21	13	△ 13	△ 10	△ 3
長野県		72	47	25	108	64	44	△ 36	△ 17	△ 19
岐阜県		80	46	34	97	56	41	△ 17	△ 10	△ 7
静岡県		203	110	93	245	162	83	△ 42	△ 52	10
愛知県		491	281	210	724	422	302	△ 233	△ 141	△ 92
三重県		106	61	45	159	83	76	△ 53	△ 22	△ 31
滋賀県		217	143	74	233	144	89	△ 16	△ 1	△ 15
京都府		380	205	175	517	251	266	△ 137	△ 46	△ 91
大阪府		1,680	969	711	2,318	1,246	1,072	△ 638	△ 277	△ 361
兵庫県		1,185	676	509	1,447	713	734	△ 262	△ 37	△ 225
奈良県		164	102	62	199	117	82	△ 35	△ 15	△ 20
和歌山県		89	54	35	73	45	28	16	9	7
鳥取県		89	45	44	96	56	40	△ 7	△ 11	4
島根県		106	60	46	92	60	32	14	0	14
岡山県		1,412	733	679	1,540	787	753	△ 128	△ 54	△ 74
広島県		991	567	424	1,068	652	416	△ 77	△ 85	8
山口県		231	115	116	261	145	116	△ 30	△ 30	0
徳島県		1,330	694	636	1,155	661	494	175	33	142
愛媛県		2,122	1,216	906	1,911	1,140	771	211	76	135
高知県		920	541	379	865	527	338	55	14	41
福岡県		452	282	170	609	348	261	△ 157	△ 66	△ 91
佐賀県		59	35	24	51	32	19	8	3	5
長崎県		81	57	24	97	58	39	△ 16	△ 1	△ 15
熊本県		144	89	55	139	89	50	5	0	5
大分県		84	47	37	105	64	41	△ 21	△ 17	△ 4
宮崎県		54	31	23	65	38	27	△ 11	△ 7	△ 4
鹿児島県		83	37	46	122	69	53	△ 39	△ 32	△ 7
沖縄県		181	98	83	165	86	79	16	12	4
国	外	5,082	2,986	2,096	2,869	1,640	1,229	2,213	1,346	867

(2) 市町別の人口増減

人口増減を市町別にみると、高松市(1,999人減)、三豊市(937人減)、観音寺市(752人減)など8市9町全てで減少となっている。

(表3)

人口動態の市町別順位（8市9町で減少）

増加市町				減少市町(上位5市町)			
順位	実数(人)	順位	率(%)	順位	実数(人)	順位	率(%)
	(該当なし)		(該当なし)	1	高松市 △1,999	1	琴平町 △21.8
				2	三豊市 △937	2	土庄町 △21.5
				3	観音寺市 △752	3	小豆島町 △19.9
				4	さぬき市 △739	4	東かがわ市 △19.9
				5	丸亀市 △727	5	直島町 △18.7

自然動態の市町別順位（8市9町で減少）

増加市町				減少市町(上位5市町)			
順位	実数(人)	順位	率(%)	順位	実数(人)	順位	率(%)
	(該当なし)		(該当なし)	1	高松市 △2,278	1	琴平町 △18.6
				2	三豊市 △807	2	土庄町 △17.2
				3	さぬき市 △627	3	小豆島町 △16.1
				4	坂出市 △596	4	東かがわ市 △15.5
				5	観音寺市 △545	5	まんのう町 △13.8

社会動態の市町別順位（2市3町で増加，6市6町で減少）

増加市町(上位5市町)				減少市町(上位5市町)			
順位	実数(人)	順位	率(%)	順位	実数(人)	順位	率(%)
1	高松市 279	1	三木町 4.9	1	丸亀市 △214	1	直島町 △8.5
2	坂出市 157	2	綾川町 3.9	2	観音寺市 △207	2	東かがわ市 △4.4
3	三木町 130	3	坂出市 3.2	3	三豊市 △130	3	土庄町 △4.3
4	綾川町 87	4	宇多津町 1.3	4	善通寺市 △124	4	善通寺市 △4.0
5	宇多津町 25	5	高松市 0.7	5	東かがわ市 △120	5	小豆島町 △3.8

表3 市町別人口動態（令和4年1月～12月の累計）

(単位：人)

	人口増減	人口増減率(%)	自然動態				社会動態						
			自然増減	自然増減率(%)	出生	死亡	社会増減	社会増減率(%)	転入	転出	県外社会増減	転入	転出
県市町計	△8,110	△8.7	△7,680	△8.2	5,884	13,564	△430	△0.5	33,645	34,075	△621	21,956	22,577
市計	△6,489	△8.2	△6,018	△7.6	5,130	11,148	△471	△0.6	27,896	28,367	△639	18,928	19,567
町計	△1,621	△11.4	△1,662	△11.7	754	2,416	41	0.3	5,749	5,708	18	3,028	3,010
高松市	△1,999	△4.8	△2,278	△5.5	2,956	5,234	279	0.7	14,743	14,464	△476	11,263	11,739
丸亀市	△727	△6.7	△513	△4.7	841	1,354	△214	△2.0	3,962	4,176	△245	2,034	2,279
坂出市	△439	△8.9	△596	△12.1	246	842	157	3.2	2,209	2,052	222	1,303	1,081
善通寺市	△355	△11.5	△231	△7.5	186	417	△124	△4.0	1,585	1,709	△68	966	1,034
観音寺市	△752	△13.4	△545	△9.7	343	888	△207	△3.7	1,764	1,971	△145	1,135	1,280
さぬき市	△739	△16.2	△627	△13.8	174	801	△112	△2.5	1,257	1,369	67	772	705
東かがわ市	△541	△19.9	△421	△15.5	92	513	△120	△4.4	610	730	1	386	385
三豊市	△937	△15.7	△807	△13.5	292	1,099	△130	△2.2	1,766	1,896	5	1,069	1,064
土庄町	△265	△21.5	△212	△17.2	48	260	△53	△4.3	346	399	△9	217	226
小豆島町	△265	△19.9	△214	△16.1	58	272	△51	△3.8	394	445	△29	236	265
三木町	△122	△4.6	△252	△9.5	139	391	130	4.9	907	777	△12	352	364
直島町	△57	△18.7	△31	△10.2	16	47	△26	△8.5	192	218	△28	155	183
宇多津町	△9	△0.5	△34	△1.8	170	204	25	1.3	1,258	1,233	△11	656	667
綾川町	△195	△8.8	△282	△12.7	91	373	87	3.9	855	768	22	395	373
琴平町	△177	△21.8	△151	△18.6	29	180	△26	△3.2	310	336	16	175	159
多度津町	△266	△12.4	△254	△11.9	114	368	△12	△0.6	1,038	1,050	94	652	558
まんのう町	△265	△15.8	△232	△13.8	89	321	△33	△2.0	449	482	△25	190	215

2. 本県の年齢別人口

最新の国勢調査（令和2年国勢調査）結果を基に、香川県人口移動調査による出生、死亡、転入、転出の年齢別データを加減して、令和4年10月1日現在で推計した結果です。

(図5) (図6) (表4)

(1) 概要

令和4年10月1日現在の県人口は933,757人 65歳以上(老年人口)の割合は過去最高を更新

県人口を年齢3区分別にみると、15歳未満(年少人口)が109,323人(全体の12.0%)、15~64歳(生産年齢人口)が506,101人(同55.5%)、65歳以上(老年人口)が296,435人(同32.5%)となっている。

前年に比べ、15歳未満(年少人口)は2,496人減少(△2.2%)、15~64歳(生産年齢人口)は4,783人減少(△0.9%)、65歳以上(老年人口)は999人減少(△0.3%)となっており、少子高齢化が一層進んでいる。

(2) 年齢別人口の推移

○ 15歳未満(年少人口)

第1次ベビーブーム(昭和22~24年)直後の昭和25年に332,818人と最も多く、その後は減少に転じ、第2次ベビーブーム(昭和46~49年)の影響で一時増加したものの、昭和57年以降、再び減少が続いている。昭和63年に20万人を割り込んだ後、平成5年以降は65歳以上の老年人口を下回り、その後も少子化により減少が続き、令和4年の109,323人は過去最少、割合(12.0%)も前年より0.2ポイント低下し過去最低となった。

○ 15~64歳(生産年齢人口)

戦後に50万人を超えた後、第1次ベビーブーム世代が15歳以上に達した昭和40年には60万人台を突破し、平成元年に683,125人と最も多くなった。その後横ばいで推移したが、平成5年以降は実数、割合とも毎年継続して減少または低下が続いており、令和4年は506,101人、割合(55.5%)であった。

○ 65歳以上(老年人口)

一貫して増加傾向にあり、昭和50年に10万人を突破した後、平均寿命の延びなどから平成10年には20万人を突破した。その後も増加を続け、令和3年に297,434人と最も多くなり、令和4年は296,435人で、割合(32.5%)は前年より0.2ポイント上昇し過去最高となった。

図5 年齢3区分別人口の推移(大正9年~令和4年)

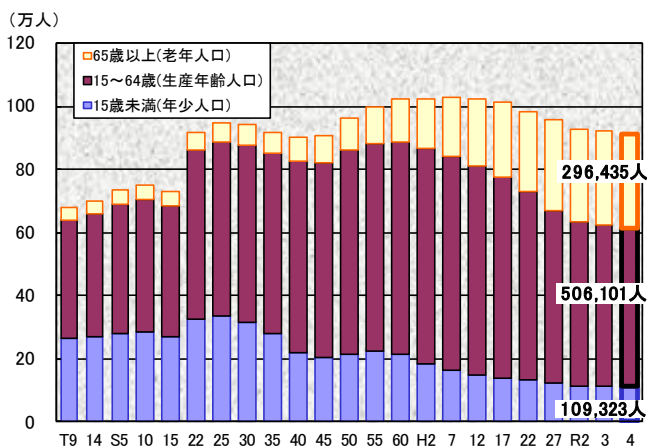


図6 年齢3区分別人口割合の推移(大正9年~令和4年)

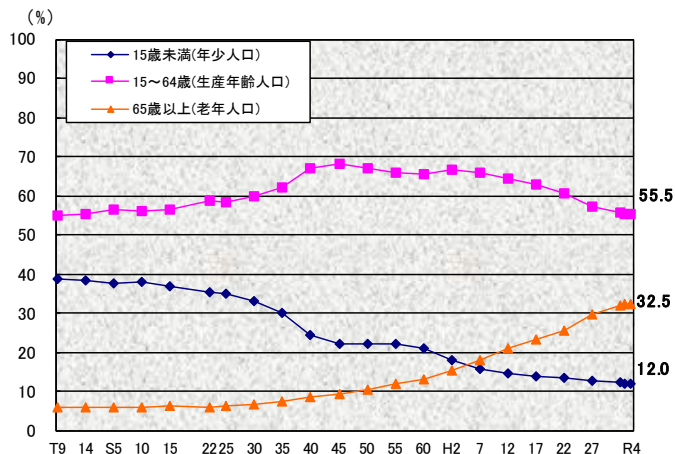


表4 年齢（3区分）別人口及び年齢構成指数の推移（各年10月1日現在）

年次	総人口及び年齢（3区分）別人口							年少人口指数	老年人口指数	従属人口指数	老年化指数
	総数	15歳未満(A)		15～64歳(B)		65歳以上(C)					
		実数	割合(%)	実数	割合(%)	実数	割合(%)				
大正9年	677,852	263,795	38.9	374,354	55.2	39,703	5.9	70.5	10.6	81.1	15.1
14	700,308	269,769	38.5	388,156	55.4	42,383	6.1	69.5	10.9	80.4	15.7
昭和5	732,816	276,434	37.7	413,940	56.5	42,442	5.8	66.8	10.3	77.0	15.4
10	748,656	283,505	37.9	420,697	56.2	44,454	5.9	67.4	10.6	78.0	15.7
15	730,394	270,870	37.1	413,043	56.6	46,331	6.3	65.6	11.2	76.8	17.1
22	917,673	324,443	35.4	538,762	58.7	54,468	5.9	60.2	10.1	70.3	16.8
25	946,022	332,818	35.2	553,987	58.6	59,183	6.3	60.1	10.7	70.8	17.8
30	943,823	313,837	33.3	564,809	59.8	65,173	6.9	55.6	11.5	67.1	20.8
35	918,867	277,844	30.2	572,304	62.3	68,719	7.5	48.5	12.0	60.6	24.7
40	900,845	219,450	24.4	604,865	67.1	76,530	8.5	36.3	12.7	48.9	34.9
45	907,897	201,068	22.1	620,169	68.3	86,660	9.5	32.4	14.0	46.4	43.1
50	961,292	213,857	22.2	645,957	67.2	101,376	10.5	33.1	15.7	48.8	47.4
55	999,864	222,244	22.2	658,291	65.9	119,031	11.9	33.8	18.1	51.8	53.6
60	1,022,569	214,695	21.0	672,022	65.7	135,696	13.3	31.9	20.2	52.1	63.2
平成2	1,023,412	184,729	18.1	680,493	66.6	157,237	15.4	27.1	23.1	50.3	85.1
3	1,023,746	178,959	17.5	680,469	66.5	163,365	16.0	26.3	24.0	50.3	91.3
4	1,025,091	174,210	17.0	680,980	66.5	168,948	16.5	25.6	24.8	50.4	97.0
5	1,026,129	169,572	16.5	680,727	66.4	174,877	17.1	24.9	25.7	50.6	103.1
6	1,027,512	165,745	16.1	679,892	66.2	180,922	17.6	24.4	26.6	51.0	109.2
7	1,027,006	161,674	15.7	678,404	66.1	186,850	18.2	23.8	27.5	51.4	115.6
8	1,028,027	158,584	15.4	676,154	65.8	193,211	18.8	23.5	28.6	52.0	121.8
9	1,028,970	156,114	15.2	673,519	65.5	199,259	19.4	23.2	29.6	52.8	127.6
10	1,030,068	153,581	14.9	671,046	65.2	205,363	19.9	22.9	30.6	53.5	133.7
11	1,030,388	151,263	14.7	669,314	65.0	209,733	20.4	22.6	31.3	53.9	138.7
12	1,022,890	148,215	14.5	659,881	64.5	214,242	21.0	22.5	32.5	54.9	144.5
13	1,022,827	146,241	14.3	656,242	64.2	219,792	21.5	22.3	33.5	55.8	150.3
14	1,021,698	144,436	14.1	651,972	63.8	224,738	22.0	22.2	34.5	56.6	155.6
15	1,020,421	142,995	14.0	648,411	63.6	228,431	22.4	22.1	35.2	57.3	159.7
16	1,019,434	142,019	13.9	646,140	63.4	230,721	22.6	22.0	35.7	57.7	162.5
17	1,012,400	139,505	13.8	635,746	62.9	235,508	23.3	21.9	37.0	59.0	168.8
18	1,009,328	138,513	13.7	628,932	62.4	240,242	23.8	22.0	38.2	60.2	173.4
19	1,006,329	137,636	13.7	621,880	61.9	245,172	24.4	22.1	39.4	61.6	178.1
20	1,003,004	137,011	13.7	615,403	61.5	248,949	24.9	22.3	40.5	62.7	181.7
21	1,000,169	136,159	13.6	608,853	61.0	253,516	25.4	22.4	41.6	64.0	186.2
22	995,842	131,670	13.4	595,451	60.7	253,245	25.8	22.1	42.5	64.6	192.3
23	992,336	131,060	13.4	591,868	60.6	253,932	26.0	22.1	42.9	65.0	193.8
24	989,159	130,231	13.4	580,372	59.6	263,080	27.0	22.4	45.3	67.8	202.0
25	985,387	129,024	13.3	568,569	58.6	272,318	28.1	22.7	47.9	70.6	211.1
26	980,936	127,375	13.2	556,575	57.6	281,510	29.2	22.9	50.6	73.5	221.0
27	976,263	122,324	12.8	547,844	57.3	286,296	29.9	22.3	52.3	74.6	234.0
28	972,156	120,692	12.7	540,705	56.8	290,960	30.6	22.3	53.8	76.1	241.1
29	967,640	119,170	12.6	534,516	56.4	294,155	31.0	22.3	55.0	77.3	246.8
30	961,900	117,629	12.5	527,939	56.0	296,533	31.5	22.3	56.2	78.4	252.1
令和元	956,069	115,614	12.3	523,310	55.9	297,346	31.8	22.1	56.8	78.9	257.2
2	950,244	113,757	12.3	518,056	55.8	296,533	31.9	22.0	57.2	79.2	260.7
3	942,035	111,819	12.2	510,884	55.5	297,434	32.3	21.9	58.2	80.1	266.0
4	933,757	109,323	12.0	506,101	55.5	296,435	32.5	21.6	58.6	80.2	271.2
(R4:全国概算)	124,830,000	14,510,000	11.6	74,060,000	59.3	36,270,000	29.1	19.6	49.0	68.6	250.0

[参考]平成27年国勢調査に基づく将来推計人口（国立社会保障人口問題研究所 平成30年3月推計）

年次	総人口及び年齢（3区分）別人口							年少人口指数	老年人口指数	従属人口指数	老年化指数
	総数	15歳未満(A)		15～64歳(B)		65歳以上(C)					
		実数	割合(%)	実数	割合(%)	実数	割合(%)				
H32(R2)	951,400	114,945	12.1	530,820	55.8	305,635	32.1	21.7	57.6	79.2	265.9
H37(R7)	921,343	106,720	11.6	508,666	55.2	305,957	33.2	21.0	60.1	81.1	286.7
H42(R12)	888,509	99,651	11.2	488,377	55.0	300,481	33.8	20.4	61.5	81.9	301.5
H47(R17)	853,054	93,160	10.9	463,602	54.3	296,292	34.7	20.1	63.9	84.0	318.0
H52(R22)	814,677	88,734	10.9	424,452	52.1	301,491	37.0	20.9	71.0	91.9	339.8
(H52:全国概算)	110,919,000	11,936,000	10.8	59,777,000	53.9	39,206,000	35.3	20.0	65.6	85.6	328.5

注) 1.表4の「総数」には、年齢不詳を含んでおり、割合は分母から不詳を除いたもので算出してあり、割合については、四捨五入処理により合計が一致しない場合がある。

2.年少人口指数=(A)/(B)×100、老年人口指数=(C)/(B)×100、従属人口指数=(A+C)/(B)×100、老年化指数=(C)/(A)×100

3.大正9,14,昭和5,10,15,22,25,30,35,40,45,50,55,60,平成2,7,12,17,22,27,令和2年は国勢調査（10月1日現在）による。

4.その他の年は推計（10月1日現在）による。

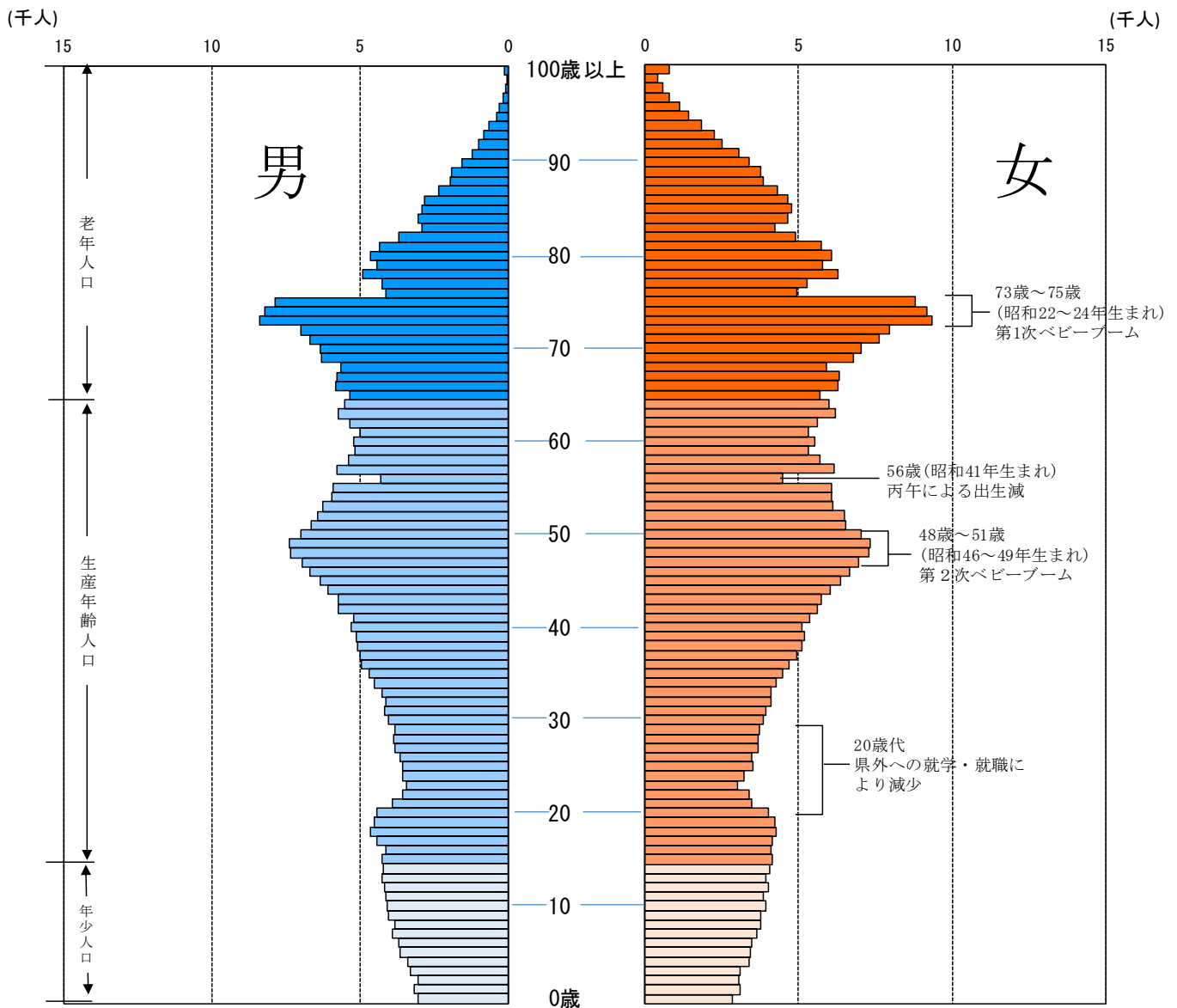
(3) 県の年齢別人口構成

人口ピラミッド 50歳前後と70歳代前半が膨らむ「ひょうたん型」

年齢別人口構成をみると、男女とも第1次ベビーブーム世代(73～75歳あたり)が最も多く、次いで第2次ベビーブーム世代(48～51歳あたり)が多くなっている。香川県の人口ピラミッドはこの二つの階級を中心とした膨らみをもつ「ひょうたん型」の形態となっている。なお、県外への就学・就職が多い20歳代は少なくなっている。

(図7)

図7 男女、年齢(各歳)別人口構成 (令和4年10月1日現在)



(4) 市町の年齢別人口

年少人口割合、生産年齢人口割合は宇多津町が最高、老年人口割合は小豆島町が最高

○ 年少人口割合

宇多津町(13.8%)が最も高く、丸亀市(13.4%)、高松市及び三木町(12.7%)と続き、最も低いのは東かがわ市及び琴平町(8.5%)となっている。県平均を上回っているのは2市2町、下回っているのは6市7町となっている。

○ 生産年齢人口割合

宇多津町(63.9%)が最も高く、高松市(58.1%)、丸亀市(57.0%)と続き、最も低いのは小豆島町(45.9%)となっている。県平均を上回っているのは3市2町、下回っているのは5市7町となっている。

○ 老年人口割合

小豆島町(45.3%)が最も高く、土庄町(44.6%)、東かがわ市(43.7%)と続き、最も低いのは宇多津町(22.2%)となっており、6市8町で30%を超えている。県平均を上回っているのは、5市8町、下回っているのは3市1町となっている。

(表5)(表6)(図8)

表5 市町別、年齢(3区分)別人口(令和4年10月1日現在)

市町	総数	15歳未満 (年少人口)				15～64歳 (生産年齢人口)				65歳以上 (老年人口)			
		実数	割合(%)			実数	割合(%)			実数	割合(%)		
			4年	3年	差 (ポイント)		4年	3年	差 (ポイント)		4年	3年	差 (ポイント)
香川県	933,757	109,323	12.0	12.2	△ 0.2	506,101	55.5	55.5	0.0	296,435	32.5	32.3	0.2
高松市	414,105	50,676	12.7	12.9	△ 0.2	230,866	58.1	58.0	0.1	116,006	29.2	29.1	0.1
丸亀市	108,541	14,351	13.4	13.5	△ 0.1	61,078	57.0	57.2	△ 0.2	31,652	29.6	29.3	0.3
坂出市	49,439	5,248	10.7	10.9	△ 0.2	25,822	52.6	52.4	0.2	18,002	36.7	36.7	0.0
普通寺市	30,780	3,589	11.8	12.1	△ 0.3	17,186	56.5	56.4	0.1	9,639	31.7	31.5	0.2
観音寺市	56,015	6,364	11.5	11.7	△ 0.2	29,542	53.4	53.7	△ 0.3	19,370	35.0	34.6	0.4
さぬき市	45,552	4,196	9.3	9.6	△ 0.3	23,385	52.1	52.2	△ 0.1	17,310	38.6	38.2	0.4
東かがわ市	27,139	2,285	8.5	8.7	△ 0.2	12,895	47.8	47.9	△ 0.1	11,777	43.7	43.4	0.3
三豊市	59,822	6,567	11.0	11.1	△ 0.1	30,684	51.5	51.7	△ 0.2	22,317	37.5	37.2	0.3
土庄町	12,345	1,148	9.3	9.5	△ 0.2	5,676	46.1	46.7	△ 0.6	5,497	44.6	43.9	0.7
小豆島町	13,288	1,166	8.8	9.1	△ 0.3	6,095	45.9	46.2	△ 0.3	6,012	45.3	44.6	0.7
三木町	26,450	3,334	12.7	12.9	△ 0.2	14,307	54.7	54.7	0.0	8,517	32.6	32.4	0.2
直島町	3,043	300	10.1	10.4	△ 0.3	1,674	56.4	55.7	0.7	996	33.5	33.9	△ 0.4
宇多津町	18,687	2,526	13.8	14.3	△ 0.5	11,666	63.9	63.7	0.2	4,052	22.2	22.0	0.2
綾川町	22,260	2,528	11.4	11.5	△ 0.1	11,486	51.8	51.9	△ 0.1	8,173	36.8	36.7	0.1
琴平町	8,105	689	8.5	8.8	△ 0.3	3,994	49.4	49.2	0.2	3,398	42.0	41.9	0.1
多度津町	21,399	2,362	11.2	11.7	△ 0.5	11,539	54.7	54.7	0.0	7,175	34.0	33.7	0.3
まんのう町	16,787	1,994	11.9	12.1	△ 0.2	8,206	49.0	49.1	△ 0.1	6,542	39.1	38.8	0.3

注) 1. 「総数」には年齢不詳を含んでおり、割合は分母から不詳を除いたもので算出している。
2. 割合については、四捨五入処理により合計が一致しない場合がある。

表6 市町別年齢(3区分)別人口の割合 (令和4年10月1日現在)

年少人口 (15歳未満)		生産年齢人口 (15～64歳)		老年人口 (65歳以上)	
高い市町	割合(%)	高い市町	割合(%)	高い市町	割合(%)
宇多津町	13.8	宇多津町	63.9	小豆島町	45.3
丸亀市	13.4	高松市	58.1	土庄町	44.6
高松市	12.7	丸亀市	57.0	東かがわ市	43.7
三木町	12.7	善通寺市	56.5	琴平町	42.0
まんのう町	11.9	直島町	56.4	まんのう町	39.1
低い市町	割合(%)	低い市町	割合(%)	低い市町	割合(%)
東かがわ市	8.5	小豆島町	45.9	宇多津町	22.2
琴平町	8.5	土庄町	46.1	高松市	29.2
小豆島町	8.8	東かがわ市	47.8	丸亀市	29.6
土庄町	9.3	まんのう町	49.0	善通寺市	31.7
さぬき市	9.3	琴平町	49.4	三木町	32.6

図8 市町別65歳以上人口の割合 (令和4年10月1日現在)

