

1. 建設業の現状

建設産業の役割

建設産業の役割

建設産業は、地域のインフラの整備やメンテナンス等の担い手であると同時に、地域経済・雇用を支え、災害時には、最前線で地域社会の安全・安心の確保を担う地域の守り手として、国民生活や社会経済を支える大きな役割を担う

【災害の応急対応】

東日本大震災

○(一社)仙台建設業協会 3月11日地震直後より避難所の緊急耐震診断等を実施。同日午後6時には若林区の道路啓開作業を開始



熊本地震

○(一社)熊本県建設業協会 地震直後より、熊本県との「大規模災害時の支援活動に関する協定」により支援活動を実施



【通行不能の交差点での応急工事】
(国道443号寺迫(益城町))



【道路啓開(倒木、崩壊土砂の撤去)】
(県道45号阿蘇講公園菊池線)

【インフラメンテナンスの必要性】

▼社会資本の老朽化による被害



【ミシシッピ川に係る高速道路橋の落橋事故(2007年米ミネソタ州)】
(出典:MN/DOT)



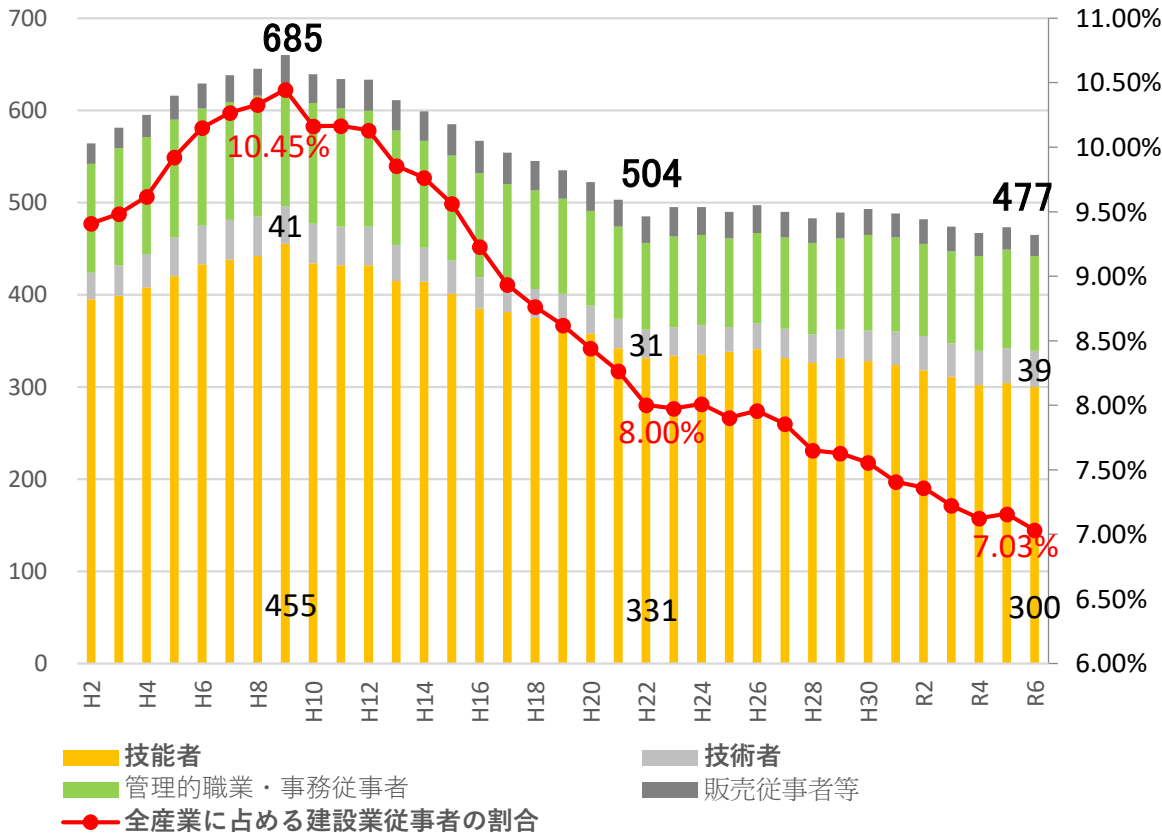
香川・徳島県境無名橋
(鋼2径間単純トラス橋)の落橋(2007年)

技能者等の推移

＜就業者数ピーク＞ ＜建設投資ボトム＞ ＜最新＞

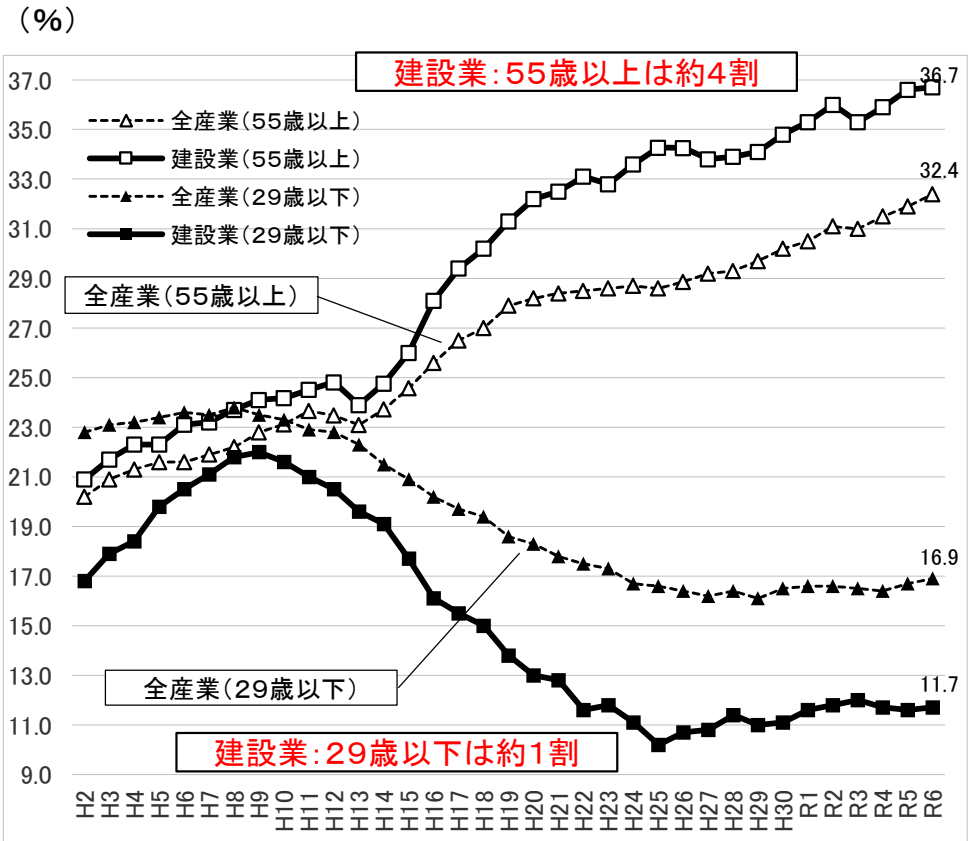
- 建設業就業者： 685万人(H9) → 504万人(H22) → 477万人(R6)
- 技術者： 41万人(H9) → 31万人(H22) → 39万人(R6)
- 技能者： 455万人(H9) → 331万人(H22) → 300万人(R6)

(万人) 建設業従事者数と全産業に占める割合の推移



建設業就業者の高齢化の進行

○建設業就業者は、55歳以上が36.7%、29歳以下が11.7%と高齢化が進行し、次世代への技術承継が大きな課題。



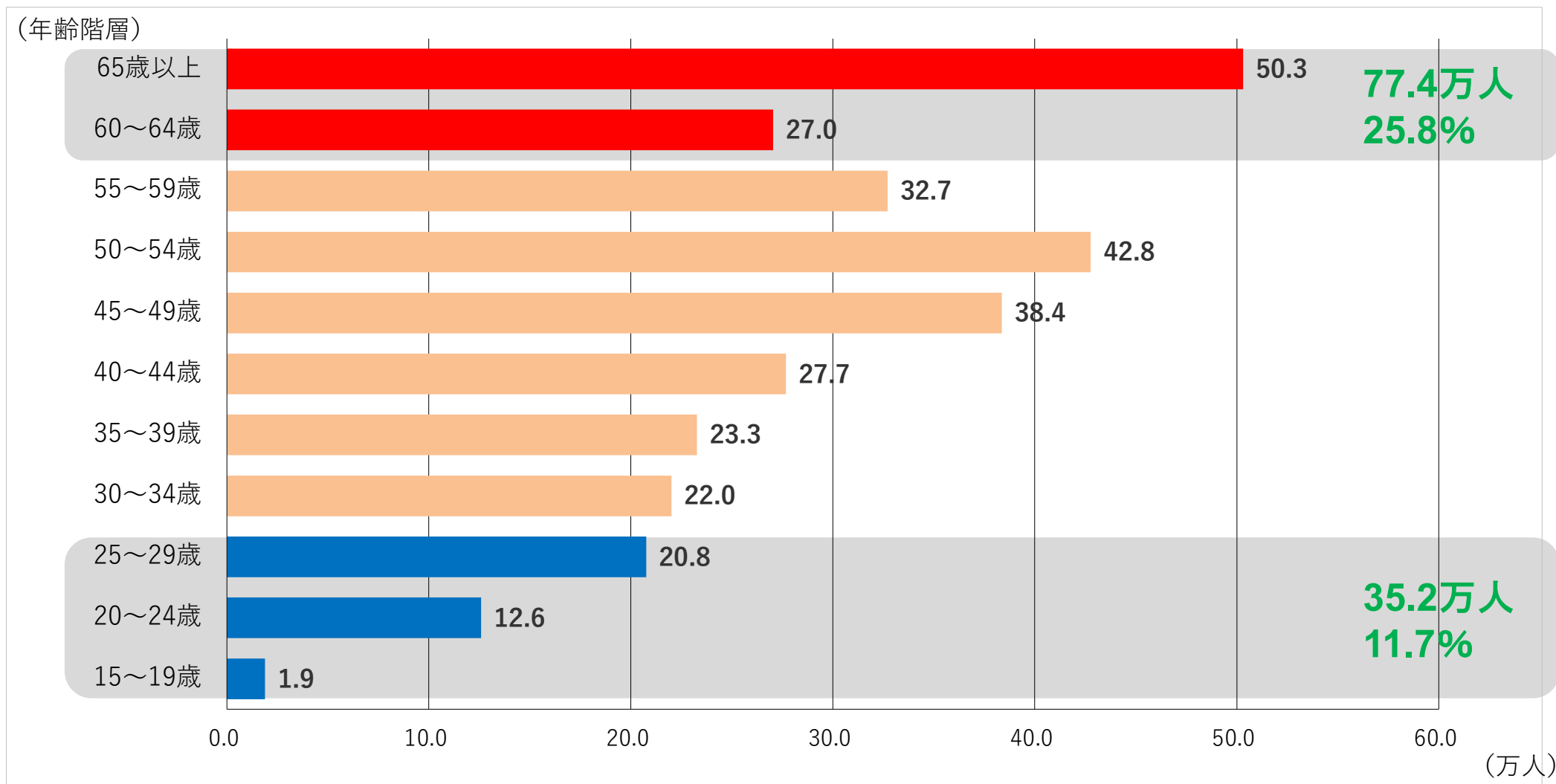
出典：総務省「労働力調査」(暦年平均)をもとに国土交通省で作成※1

出典：総務省「労働力調査」(暦年平均)をもとに国土交通省で作成※1※2

(※1 平成23年データは、東日本大震災の影響により推計値 ※2 グラフ上の数値は、記載単位未満の位で四捨五入してあるため、総数と内訳の合計とは必ずしも一致しない)

年齢階層別の建設技能者数

- 60歳以上の技能者は全体の約4分の1(25.8%)を占めており、10年後にはその大半が引退することが見込まれる。
- これからの建設業を支える29歳以下の割合は全体の約12%程度。若年入職者の確保・育成が喫緊の課題。



出典:総務省「労働力調査」(令和6年平均)をもとに国土交通省で作成※

(※ グラフ上の数値は、記載単位未満の位で四捨五入してあるため、総数と内訳の合計とは必ずしも一致しない)

1. のまとめ

- 建設業の現場作業を担う技能者の数は一貫して減少傾向にあり、また、高齢化が進展する中で若年層の割合も継続的に減少している。
- 現在の状況が今後も続き、必要十分な新規入職者が確保できないまま高齢層の退職が加速すれば、社会資本整備や災害からの復旧・復興など、国民生活や我が国の経済活動に不可欠な建設サービスの供給が滞るおそれがある。
- 建設業は単なる民間ビジネスにとどまらず、「地域の守り手」として、国民生活や地域の雇用・経済を支える大きな役割を担う存在。建設業の持続可能性の確保について、社会全体で考える必要がある。