

平成 30 年度版

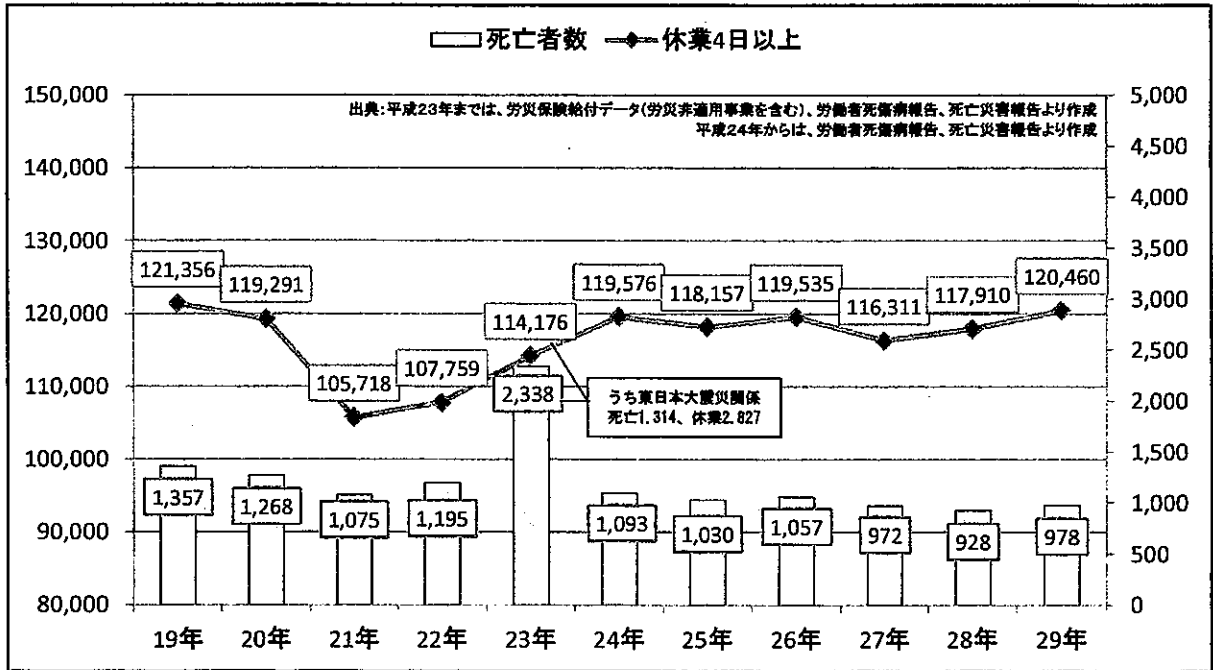
香川の安全衛生の概要

(平成 29 年 労働災害発生状況と労働衛生統計)

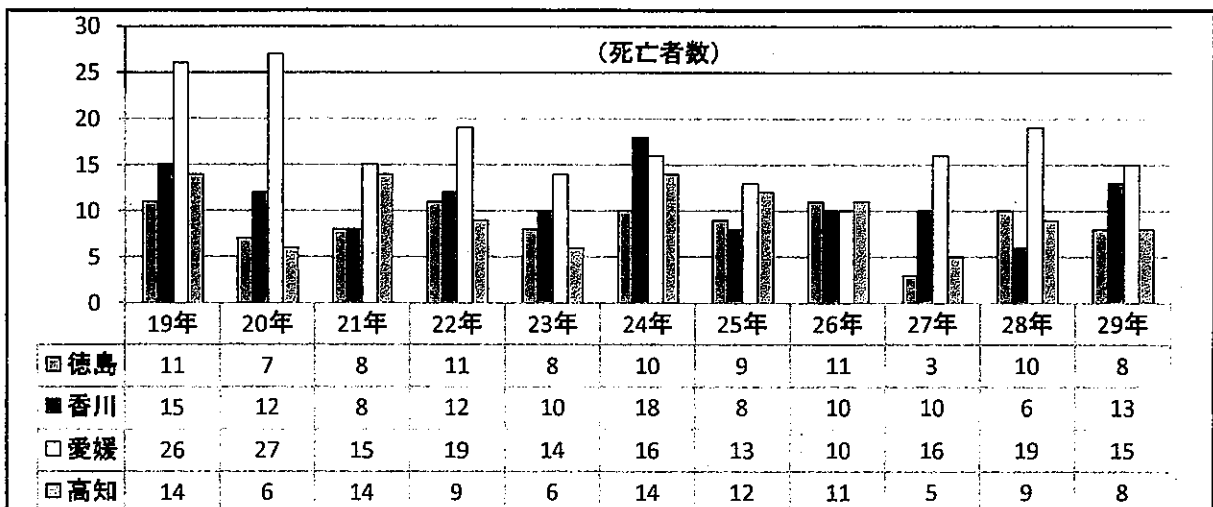
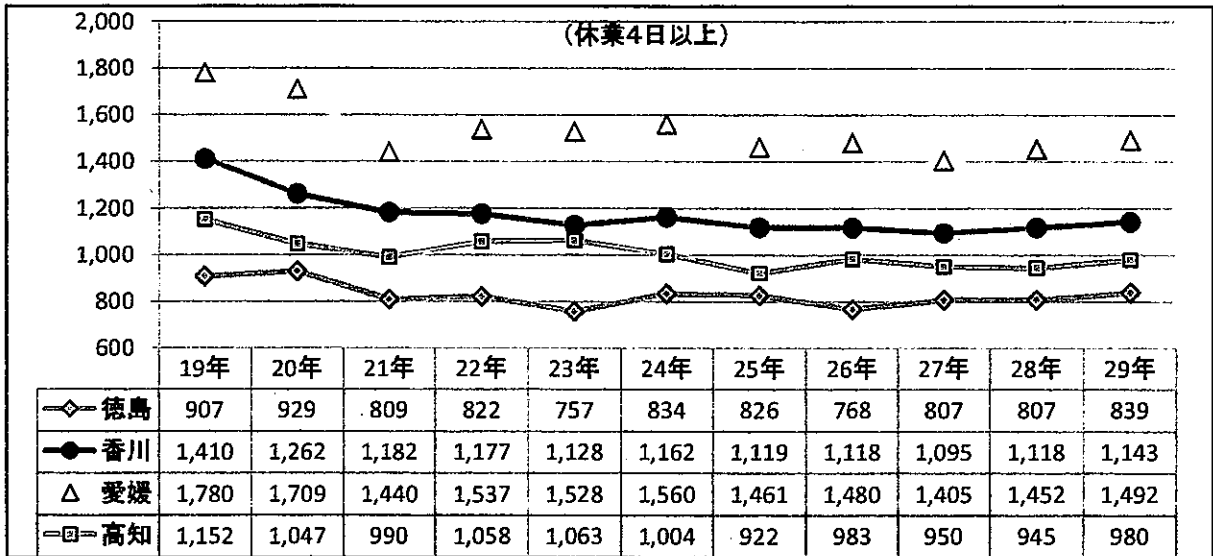


香 川 労 働 局

1 全国の労働災害発生状況(労働者死傷病報告による休業4日以上(の災害))



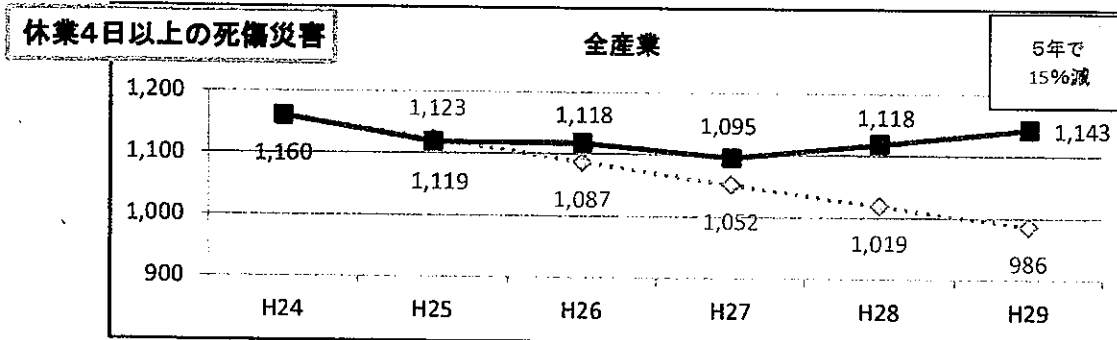
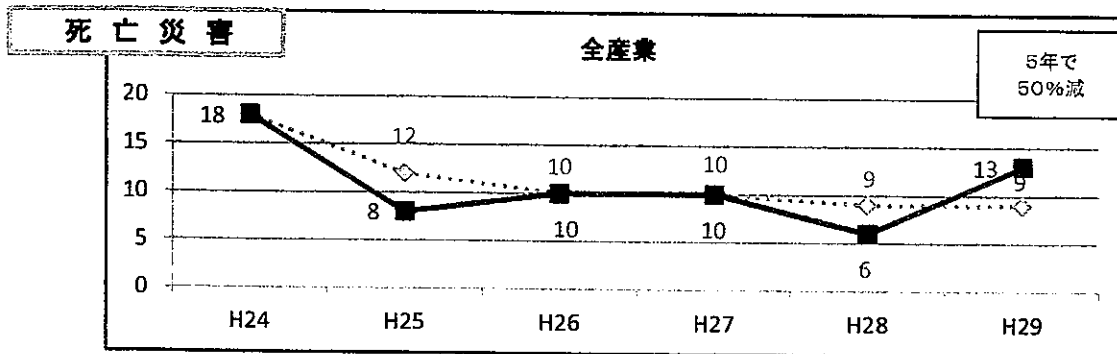
2 四国の労働災害発生状況(労働者死傷病報告による休業4日以上(の災害))



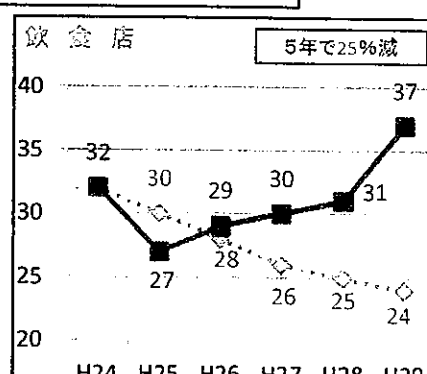
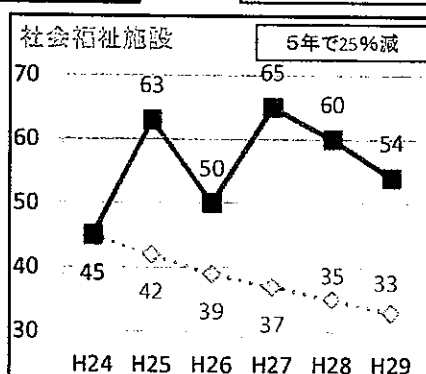
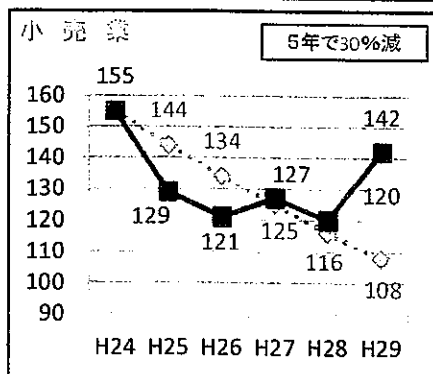
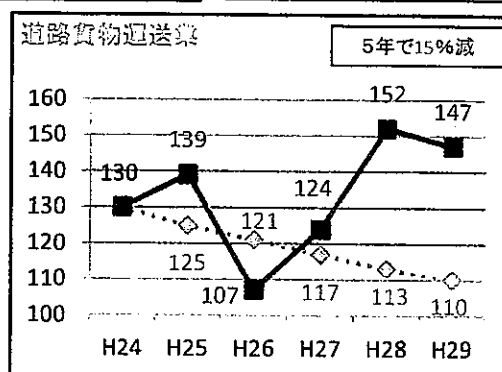
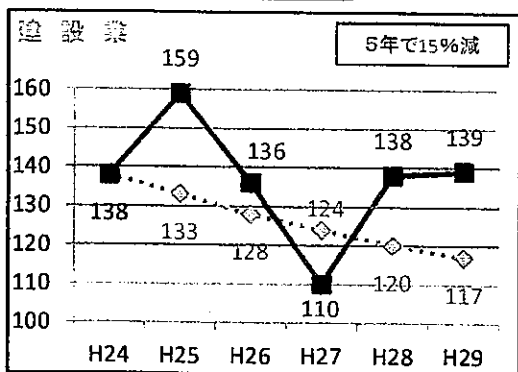
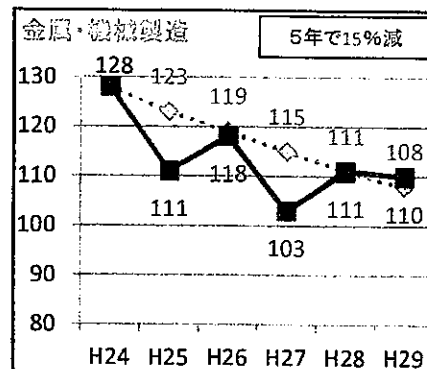
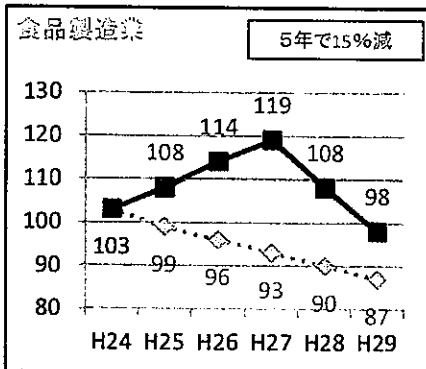
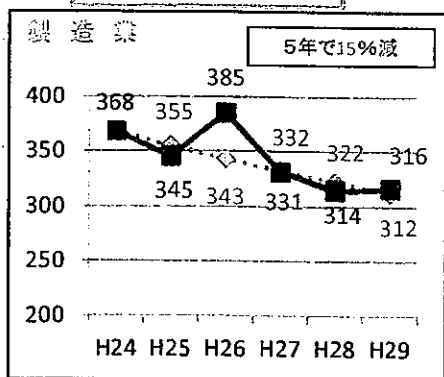
3 香川県の労働災害発生状況(労働者死傷病報告による休業4日以上)の災害)

(1) 第12次労働災害防止計画の目標と実績

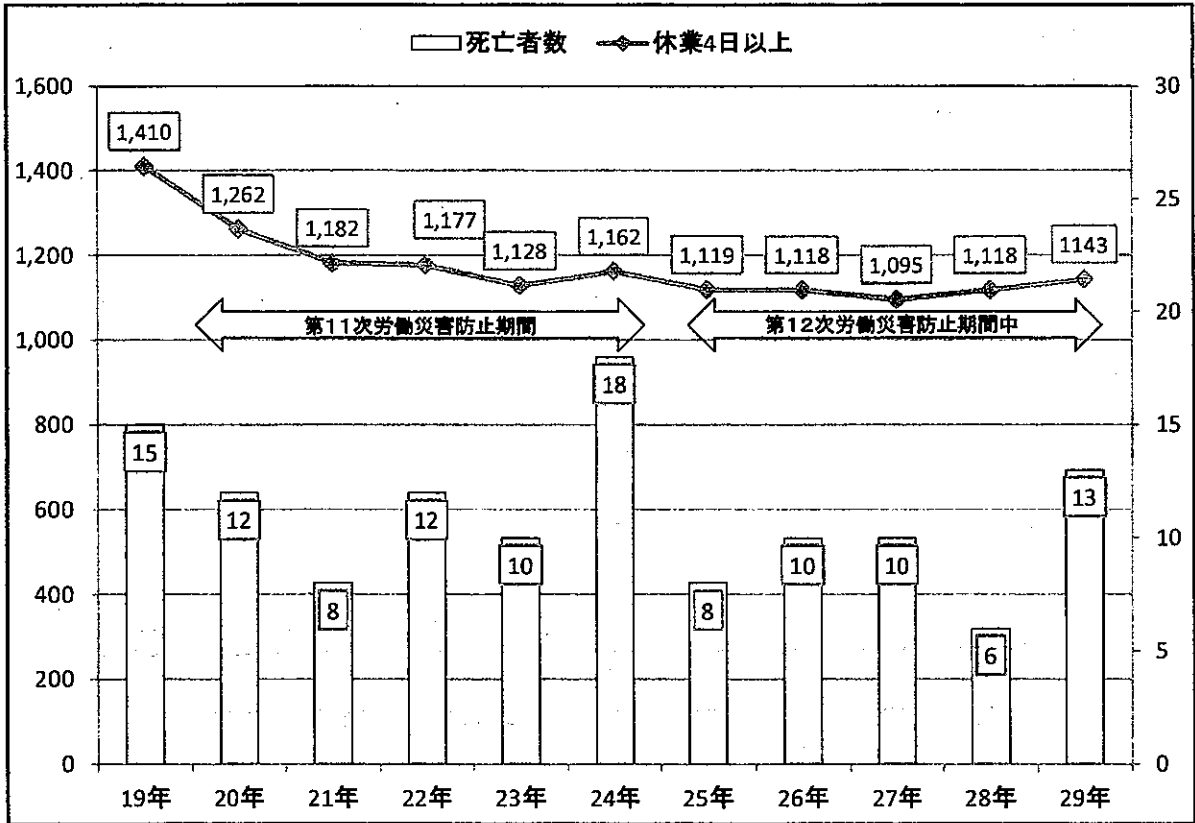
--- 目標 — 実績



重点業種



(2) 労働災害による死傷者数の推移(平成19年~29年)



(3) 平成29年各署別労働災害発生状況

| 局・署 年 業種 | 香川局 | | | 高松署 | | | 丸亀署 | | | 坂出署 | | | 観音寺署 | | | 東かがわ署 | | |
|----------------|-------|-------|-----|-----|-----|----|-----|-----|----|-----|-----|-----|------|-----|-----|-------|-----|----|
| | 29年 | 28年 | 増減 | 29年 | 28年 | 増減 | 29年 | 28年 | 増減 | 29年 | 28年 | 増減 | 29年 | 28年 | 増減 | 29年 | 28年 | 増減 |
| 01 製造業 | 316 | 314 | 2 | 88 | 87 | 1 | 59 | 66 | -7 | 64 | 60 | 4 | 66 | 64 | 2 | 39 | 37 | 2 |
| 02 鉱業 | 4 | 6 | -2 | 1 | 2 | -1 | 2 | 1 | 1 | 0 | 0 | 0 | 1 | 2 | -1 | 0 | 1 | -1 |
| 03 建設業 | 139 | 138 | 1 | 70 | 56 | 14 | 20 | 24 | -4 | 27 | 24 | 3 | 11 | 25 | -14 | 11 | 9 | 2 |
| 04 運輸交通業 | 161 | 165 | -4 | 63 | 59 | 4 | 29 | 16 | 13 | 44 | 54 | -10 | 14 | 24 | -10 | 11 | 12 | -1 |
| 05 貨物取扱業 | 22 | 19 | 3 | 6 | 6 | 0 | 3 | 2 | 1 | 9 | 9 | 0 | 4 | 2 | 2 | 0 | 0 | 0 |
| 06 農林業 | 20 | 22 | -2 | 7 | 14 | -7 | 3 | 0 | 3 | 3 | 2 | 1 | 4 | 2 | 2 | 3 | 4 | -1 |
| 07 畜産・水産業 | 15 | 13 | 2 | 3 | 4 | -1 | 2 | 1 | 1 | 4 | 2 | 2 | 5 | 5 | 0 | 1 | 1 | 0 |
| 08 商業 | 187 | 155 | 32 | 78 | 73 | 5 | 39 | 19 | 20 | 28 | 36 | -8 | 28 | 18 | 10 | 14 | 9 | 5 |
| 11 通信業 | 14 | 25 | -11 | 4 | 13 | -9 | 4 | 7 | -3 | 3 | 1 | 2 | 1 | 2 | -1 | 2 | 2 | 0 |
| 13 保健衛生業 | 85 | 80 | 5 | 41 | 43 | -2 | 8 | 11 | -3 | 12 | 12 | 0 | 11 | 5 | 6 | 13 | 9 | 4 |
| 14 接客娯楽業 | 68 | 62 | 6 | 33 | 31 | 2 | 11 | 5 | 6 | 12 | 16 | -4 | 9 | 8 | 1 | 3 | 2 | 1 |
| 15 清掃・と畜業 | 40 | 50 | -10 | 24 | 30 | -6 | 6 | 7 | -1 | 4 | 5 | -1 | 6 | 5 | 1 | 0 | 3 | -3 |
| 上記以外の事業 | 72 | 69 | 3 | 38 | 39 | -1 | 9 | 5 | 4 | 9 | 4 | 5 | 8 | 13 | -5 | 8 | 8 | 0 |
| 全産業 | 1,143 | 1,118 | 25 | 456 | 457 | -1 | 195 | 164 | 31 | 219 | 225 | -6 | 168 | 175 | -7 | 105 | 97 | 8 |

(4) 平成29年 業種別発生状況

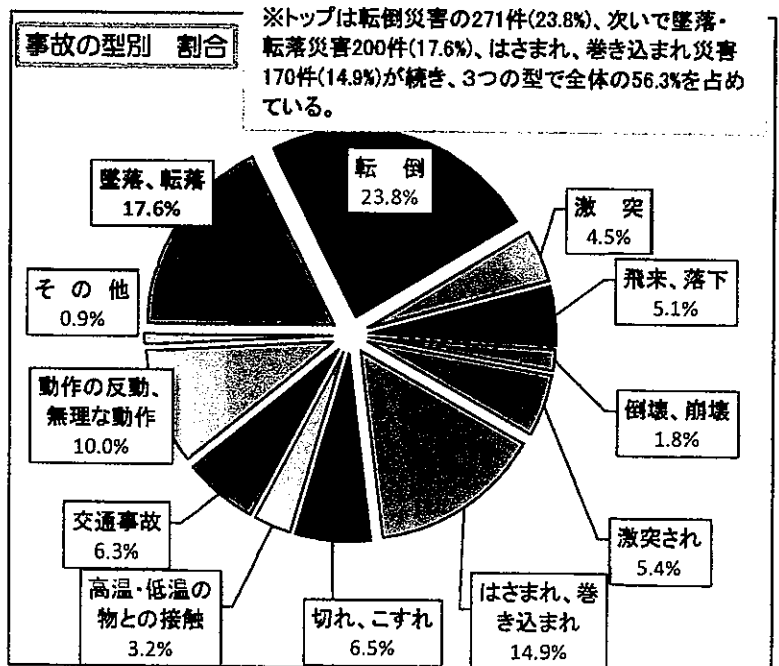
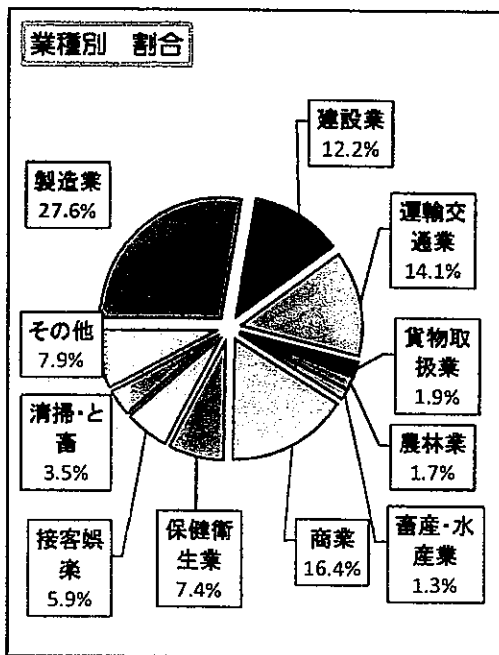
(5) 平成29年 業種別・事故の型別発生状況

| 業種 | 死傷者数(人) | 割合 | 業種内割合 |
|------------|---------|--------|-------|
| 製造業 | 316 | 27.6% | |
| (食料品製造業) | 98 | 8.6% | 31.0% |
| (金属製品製造業) | 56 | 4.9% | 17.7% |
| (輸送用機械製造業) | 18 | 1.6% | 5.7% |
| 建設業 | 139 | 12.2% | |
| 運輸交通業 | 161 | 14.1% | |
| (道路貨物運送業) | 147 | 12.9% | 91.3% |
| 貨物取扱業 | 22 | 1.9% | |
| 農林業 | 20 | 1.7% | |
| 畜産・水産業 | 15 | 1.3% | |
| 商業 | 187 | 16.4% | |
| (卸売業) | 30 | 2.6% | 16.0% |
| (小売業) | 142 | 12.4% | 75.9% |
| 保健衛生業 | 85 | 7.4% | |
| (社会福祉施設) | 54 | 4.7% | 63.5% |
| 接客娯楽 | 68 | 5.9% | |
| 清掃・と畜 | 40 | 3.5% | |
| その他 | 90 | 7.9% | |
| 合計 | 1,143 | 100.0% | |

ワースト5 (人)

| 業種 | 墜落、転落 | 転倒 | 激突 | 飛来、落下 | 倒壊、崩壊 | 激突され | はさまれ、巻き込まれ | 切れ、こすれ | 高温・低温の物との接触 | 有害物等との接触 | 爆発 | 交通事故 | 動作の反動、無理な動作 | その他 | 計 |
|------------|-------|-----|----|-------|-------|------|------------|--------|-------------|----------|----|------|-------------|-----|-------|
| 製造業 | 34 | 63 | 16 | 25 | 3 | 20 | 91 | 25 | 17 | 1 | 0 | 5 | 15 | 1 | 316 |
| (食料品製造業) | 5 | 31 | 5 | 1 | 0 | 2 | 28 | 6 | 10 | 0 | 0 | 3 | 7 | 0 | 98 |
| (金属製品製造業) | 7 | 7 | 3 | 13 | 2 | 5 | 16 | 3 | 0 | 0 | 0 | 0 | 0 | 0 | 56 |
| (輸送用機械製造業) | 5 | 2 | 1 | 2 | 0 | 1 | 3 | 0 | 3 | 0 | 0 | 0 | 1 | 0 | 18 |
| 建設業 | 42 | 18 | 5 | 8 | 5 | 12 | 17 | 16 | 4 | 2 | 0 | 3 | 5 | 2 | 139 |
| 運輸交通業 | 53 | 19 | 7 | 7 | 5 | 11 | 19 | 2 | 1 | 0 | 0 | 11 | 24 | 2 | 161 |
| (道路貨物運送業) | 51 | 16 | 5 | 7 | 5 | 11 | 18 | 2 | 0 | 0 | 0 | 9 | 21 | 2 | 147 |
| 貨物取扱業 | 7 | 2 | 2 | 1 | 0 | 2 | 4 | 1 | 0 | 0 | 0 | 0 | 3 | 0 | 22 |
| 農林業 | 3 | 3 | 1 | 3 | 1 | 1 | 1 | 2 | 2 | 0 | 0 | 0 | 1 | 2 | 20 |
| 畜産・水産業 | 4 | 3 | 1 | 0 | 0 | 0 | 5 | 0 | 0 | 1 | 0 | 0 | 1 | 0 | 15 |
| 商業 | 25 | 63 | 5 | 5 | 3 | 9 | 16 | 13 | 3 | 0 | 0 | 25 | 19 | 1 | 187 |
| (卸売業) | 6 | 8 | 2 | 1 | 1 | 1 | 4 | 2 | 1 | 0 | 0 | 3 | 1 | 0 | 30 |
| (小売業) | 16 | 53 | 3 | 3 | 2 | 7 | 9 | 11 | 1 | 0 | 0 | 22 | 15 | 0 | 142 |
| 保健衛生業 | 6 | 38 | 4 | 2 | 0 | 2 | 2 | 1 | 1 | 0 | 0 | 3 | 25 | 1 | 85 |
| (社会福祉施設) | 3 | 23 | 1 | 1 | 0 | 1 | 1 | 1 | 1 | 0 | 0 | 2 | 19 | 1 | 54 |
| 接客娯楽 | 6 | 27 | 2 | 1 | 1 | 2 | 4 | 11 | 7 | 0 | 0 | 0 | 7 | 0 | 68 |
| 清掃・と畜 | 7 | 12 | 3 | 5 | 2 | 0 | 4 | 1 | 0 | 0 | 0 | 0 | 6 | 0 | 40 |
| その他 | 13 | 23 | 5 | 1 | 1 | 2 | 7 | 2 | 2 | 0 | 0 | 25 | 8 | 1 | 90 |
| 合計 | 200 | 271 | 51 | 58 | 21 | 61 | 170 | 74 | 37 | 4 | 0 | 72 | 114 | 10 | 1,143 |

(食料品、金属、輸送機械は製造業の内数、道路貨物運送業は運輸交通業の内数、卸売、小売業は、商業の内数)



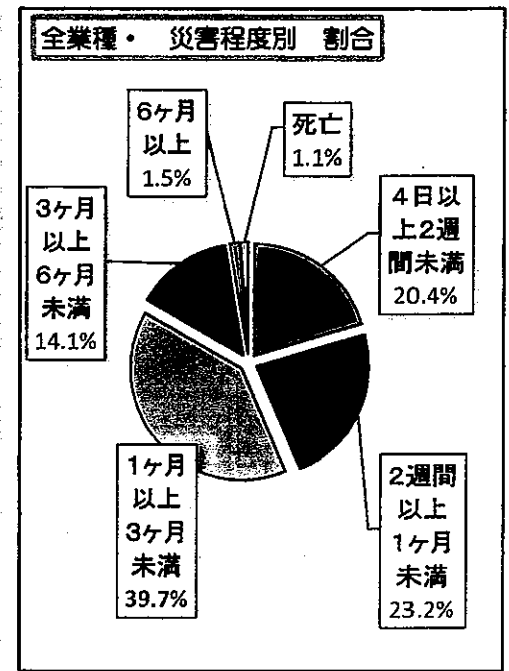
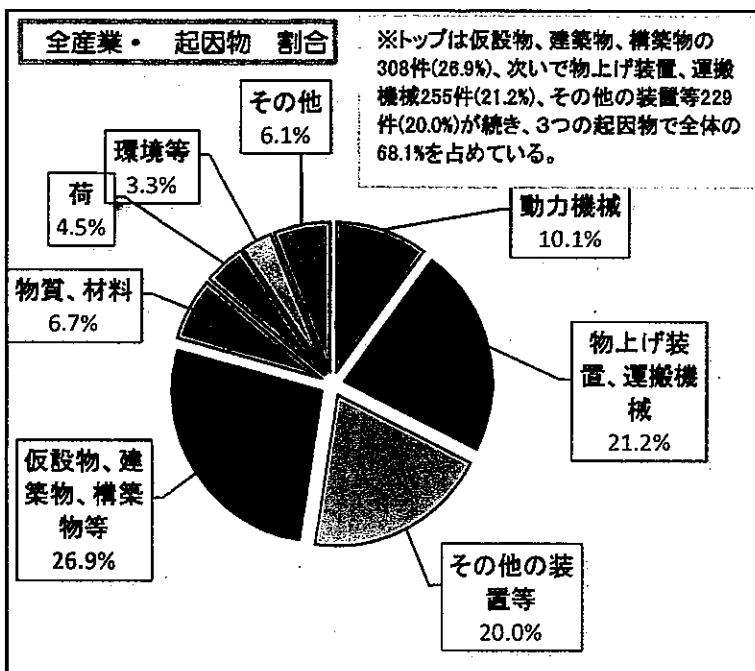
(6) 平成29年 業種別・起因物別発生状況

| 起因物 業種 | ワースト5 (人) | | | | | | | | 計 |
|------------|-----------|------------|---------|--------------|-------|----|-----|-----|-------|
| | 動力機械 | 物上げ装置、運搬機械 | その他の装置等 | 仮設物、建築物、構築物等 | 物質、材料 | 荷 | 環境等 | その他 | |
| 製造業 | 69 | 63 | 59 | 63 | 39 | 8 | 3 | 12 | 316 |
| (食品製造業) | 18 | 17 | 20 | 29 | 3 | 3 | 2 | 6 | 98 |
| (金属製品製造業) | 13 | 11 | 11 | 6 | 14 | 1 | 0 | 0 | 56 |
| (輸送用機械製造業) | 1 | 3 | 4 | 4 | 3 | 2 | 0 | 1 | 18 |
| 建設業 | 25 | 13 | 24 | 46 | 16 | 3 | 10 | 2 | 139 |
| 運輸交通業 | 0 | 76 | 24 | 28 | 4 | 17 | 0 | 12 | 161 |
| (道路貨物運送業) | 0 | 71 | 23 | 23 | 4 | 17 | 0 | 9 | 147 |
| 貨物取扱業 | 0 | 9 | 6 | 2 | 0 | 2 | 0 | 3 | 22 |
| 農林業 | 3 | 0 | 5 | 3 | 1 | 1 | 7 | 0 | 20 |
| 畜産・水産業 | 1 | 5 | 4 | 4 | 0 | 0 | 1 | 0 | 15 |
| 商業 | 6 | 39 | 49 | 61 | 7 | 9 | 5 | 11 | 187 |
| (卸売業) | 3 | 8 | 6 | 10 | 0 | 2 | 0 | 1 | 30 |
| (小売業) | 3 | 28 | 39 | 48 | 6 | 5 | 3 | 10 | 142 |
| 保健衛生業 | 2 | 5 | 15 | 37 | 2 | 2 | 5 | 17 | 85 |
| (社会福祉施設) | 1 | 2 | 11 | 20 | 2 | 1 | 4 | 13 | 54 |
| 接客娯楽 | 5 | 3 | 21 | 25 | 3 | 1 | 3 | 7 | 68 |
| 清掃・と畜 | 2 | 4 | 10 | 15 | 3 | 2 | 0 | 4 | 40 |
| その他 | 2 | 38 | 12 | 24 | 2 | 6 | 4 | 2 | 90 |
| 合計 | 115 | 255 | 229 | 308 | 77 | 51 | 38 | 70 | 1,143 |

(食品、金属、輸送機械は製造業の内数、道路貨物運送業は運輸交通業の内数、卸売、小売業は、商業の内数)

(7) 平成29年 業種別・災害程度別発生状況

| 業種 | ワースト5 (人) | | | | | | 計 |
|------------|-----------|------------|------------|------------|-------|----|-------|
| | 4日以上2週間未満 | 2週間以上1ヶ月未満 | 1ヶ月以上3ヶ月未満 | 3ヶ月以上6ヶ月未満 | 6ヶ月以上 | 死亡 | |
| 製造業 | 73 | 74 | 125 | 36 | 6 | 2 | 316 |
| (食品製造業) | 25 | 26 | 31 | 15 | 1 | 0 | 98 |
| (金属製品製造業) | 8 | 10 | 30 | 7 | 1 | 0 | 56 |
| (輸送用機械製造業) | 3 | 3 | 11 | 1 | 0 | 0 | 18 |
| 建設業 | 27 | 28 | 55 | 23 | 3 | 3 | 139 |
| 運輸交通業 | 29 | 37 | 59 | 31 | 1 | 4 | 161 |
| (道路貨物運送業) | 27 | 36 | 54 | 26 | 1 | 3 | 147 |
| 貨物取扱業 | 7 | 8 | 5 | 2 | 0 | 0 | 22 |
| 農林業 | 6 | 3 | 9 | 2 | 0 | 0 | 20 |
| 畜産・水産業 | 1 | 6 | 6 | 1 | 1 | 0 | 15 |
| 商業 | 42 | 44 | 65 | 32 | 2 | 2 | 187 |
| (卸売業) | 1 | 9 | 13 | 7 | 0 | 0 | 30 |
| (小売業) | 37 | 29 | 48 | 24 | 2 | 2 | 142 |
| 保健衛生業 | 11 | 20 | 40 | 12 | 2 | 0 | 85 |
| (社会福祉施設) | 8 | 14 | 23 | 7 | 2 | 0 | 54 |
| 接客娯楽 | 12 | 16 | 33 | 5 | 2 | 0 | 68 |
| 清掃・と畜 | 9 | 6 | 20 | 5 | 0 | 0 | 40 |
| その他 | 16 | 23 | 37 | 12 | 0 | 2 | 90 |
| 合計 | 233 | 265 | 454 | 161 | 17 | 13 | 1,143 |



(8) 平成29年 業種別・年齢別 発生状況

ワースト5 (人)

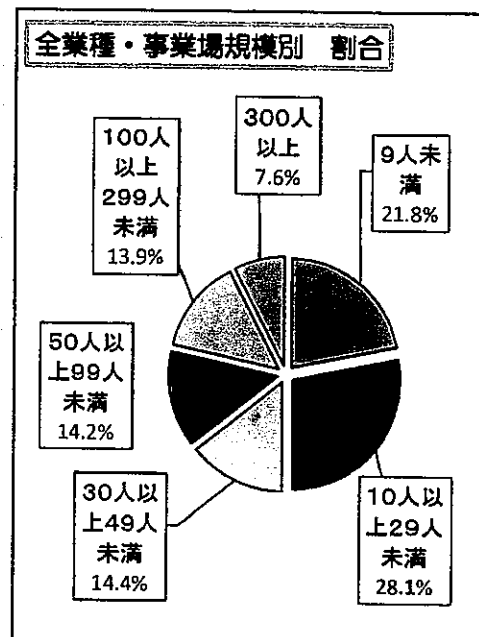
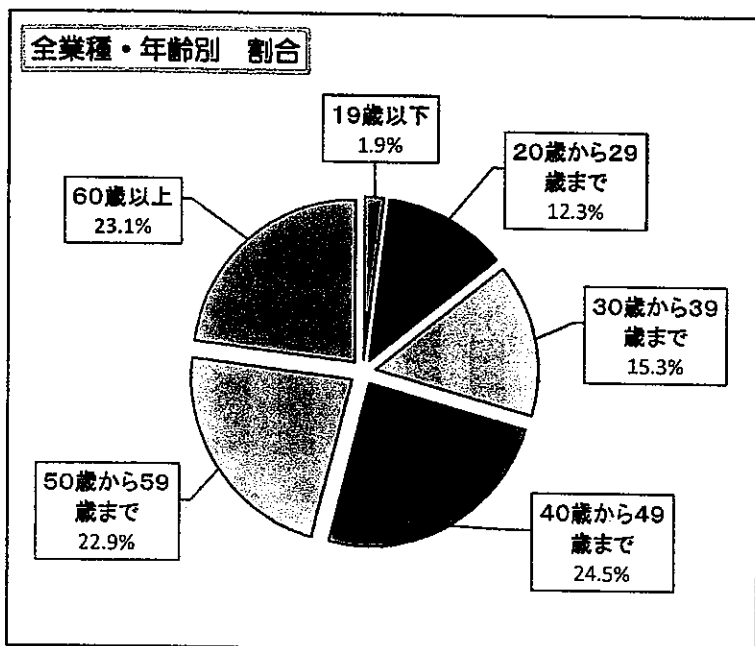
| 業種 | 年齢 | | | | | | 計 |
|-------------|-------|------------|------------|------------|------------|-------|-------|
| | 19歳以下 | 20歳から29歳まで | 30歳から39歳まで | 40歳から49歳まで | 50歳から59歳まで | 60歳以上 | |
| 製 造 業 | 6 | 50 | 54 | 90 | 63 | 53 | 316 |
| (食料品製造業) | 2 | 10 | 12 | 27 | 23 | 24 | 98 |
| (金属製品製造業) | 0 | 12 | 11 | 18 | 9 | 6 | 56 |
| (輸送用機械製造業) | 0 | 7 | 5 | 6 | 0 | 0 | 18 |
| 建 設 業 | 6 | 26 | 21 | 30 | 28 | 28 | 139 |
| 運 輸 交 通 業 | 1 | 18 | 22 | 49 | 47 | 24 | 161 |
| (道路貨物運送業) | 1 | 17 | 20 | 47 | 43 | 19 | 147 |
| 貨 物 取 扱 業 | 0 | 4 | 9 | 3 | 6 | 0 | 22 |
| 農 林 業 | 1 | 3 | 2 | 4 | 2 | 8 | 20 |
| 畜 産 ・ 水 産 業 | 0 | 3 | 2 | 3 | 3 | 4 | 15 |
| 商 業 | 4 | 16 | 26 | 43 | 44 | 54 | 187 |
| (卸売業) | 1 | 3 | 4 | 8 | 10 | 4 | 30 |
| (小売業) | 3 | 12 | 18 | 28 | 33 | 48 | 142 |
| 保 健 衛 生 業 | 1 | 4 | 10 | 14 | 23 | 33 | 85 |
| (社会福祉施設) | 1 | 4 | 9 | 8 | 13 | 19 | 54 |
| 接 客 娛 楽 | 3 | 7 | 11 | 18 | 16 | 13 | 68 |
| 清 掃 ・ と 畜 | 0 | 3 | 3 | 8 | 7 | 19 | 40 |
| そ の 他 | 0 | 6 | 15 | 18 | 23 | 28 | 90 |
| 合 計 | 22 | 140 | 175 | 280 | 262 | 264 | 1,143 |

(9) 平成29年 業種別・規模別 発生状況

ワースト5 (人)

| 業種 | 事業場規模 | | | | | | 計 |
|-------------|-------|------------|------------|------------|--------------|--------|-------|
| | 9人未満 | 10人以上29人未満 | 30人以上49人未満 | 50人以上99人未満 | 100人以上299人未満 | 300人以上 | |
| 製 造 業 | 49 | 67 | 49 | 48 | 67 | 36 | 316 |
| (食料品製造業) | 9 | 15 | 16 | 14 | 35 | 9 | 98 |
| (金属製品製造業) | 16 | 17 | 7 | 9 | 6 | 1 | 56 |
| (輸送用機械製造業) | 2 | 3 | 2 | 2 | 3 | 6 | 18 |
| 建 設 業 | 76 | 51 | 7 | 5 | 0 | 0 | 139 |
| 運 輸 交 通 業 | 18 | 62 | 30 | 30 | 13 | 8 | 161 |
| (道路貨物運送業) | 16 | 59 | 28 | 27 | 10 | 7 | 147 |
| 貨 物 取 扱 業 | 0 | 9 | 4 | 3 | 6 | 0 | 22 |
| 農 林 業 | 9 | 9 | 1 | 1 | 0 | 0 | 20 |
| 畜 産 ・ 水 産 業 | 7 | 5 | 0 | 3 | 0 | 0 | 15 |
| 商 業 | 51 | 59 | 25 | 20 | 22 | 10 | 187 |
| (卸売業) | 12 | 9 | 4 | 3 | 2 | 0 | 30 |
| (小売業) | 34 | 43 | 21 | 17 | 17 | 10 | 142 |
| 保 健 衛 生 業 | 4 | 14 | 17 | 17 | 23 | 10 | 85 |
| (社会福祉施設) | 3 | 11 | 15 | 17 | 7 | 1 | 54 |
| 接 客 娛 楽 | 11 | 24 | 10 | 15 | 3 | 5 | 68 |
| 清 掃 ・ と 畜 | 4 | 4 | 8 | 7 | 11 | 6 | 40 |
| そ の 他 | 20 | 17 | 14 | 13 | 14 | 12 | 90 |
| 合 計 | 249 | 321 | 165 | 162 | 159 | 87 | 1,143 |

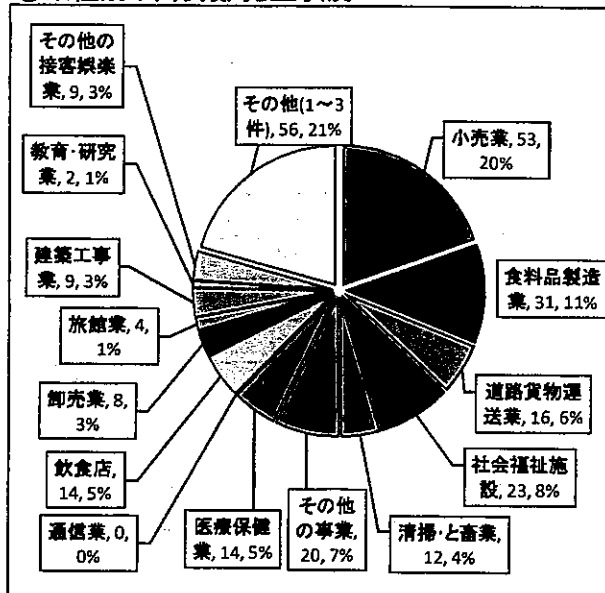
(食料品、金属、輸送機械は製造業の内数、道路貨物運送業は運輸交通業の内数、卸売、小売業は、商業の内数)



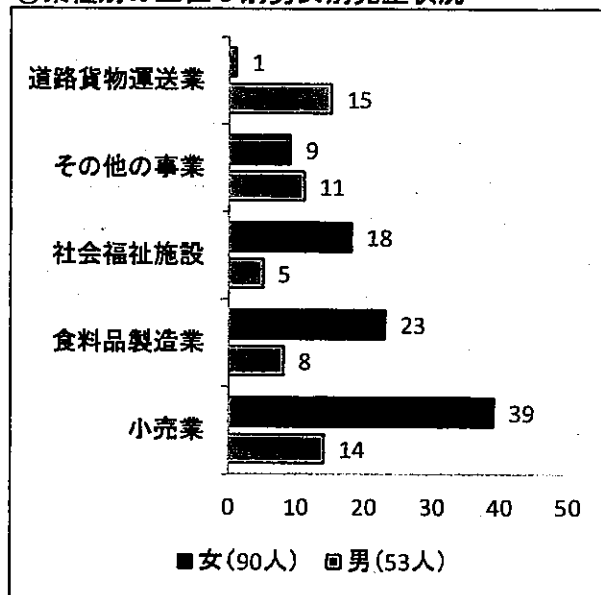
(10)平成29年 転倒災害発生状況(休業4日以上・人)

平成29年の転倒災害271件のうち、男性が115人(42.4%)、女性が156人(57.6%)被災している。

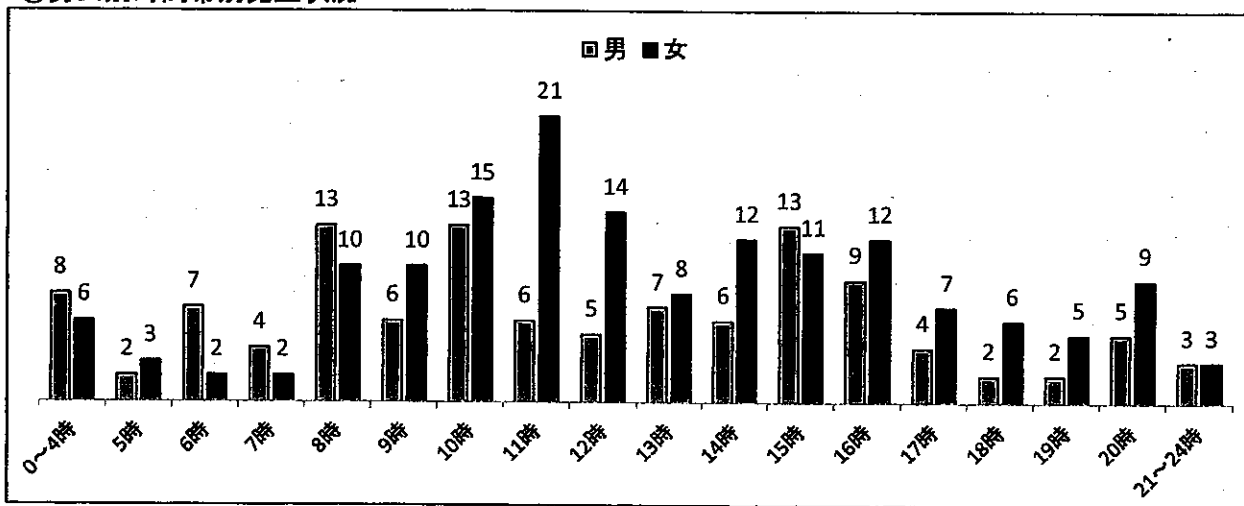
①業種別(中分類)発生状況



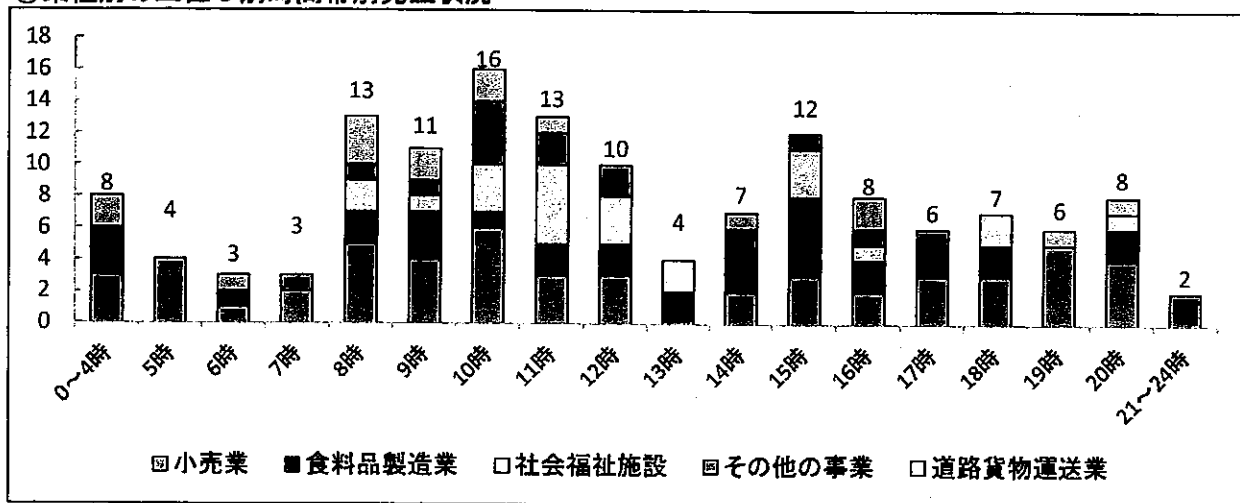
②業種別の上位5別男女別発生状況



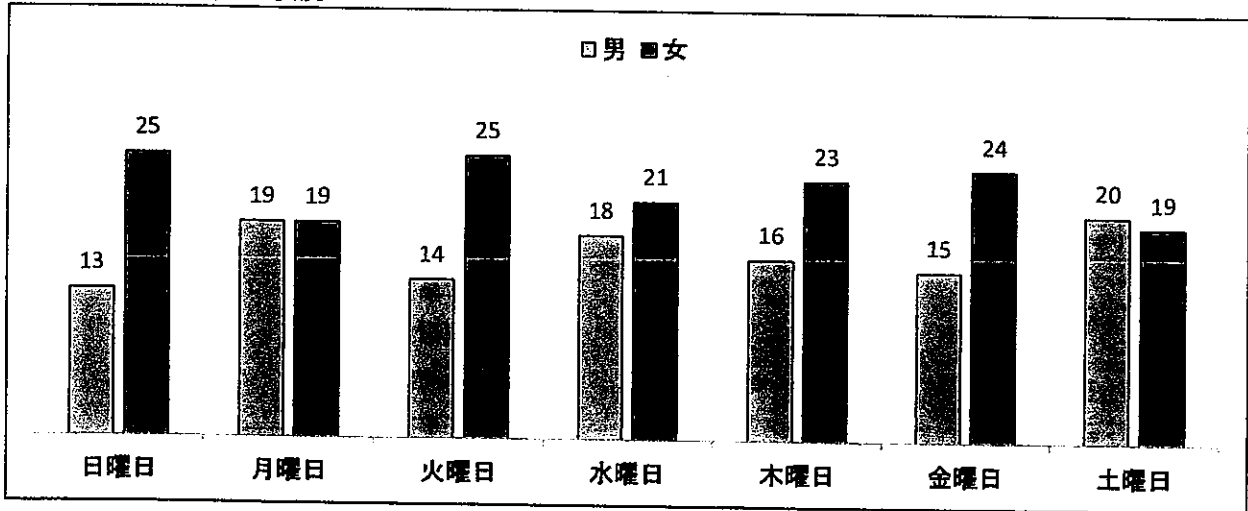
③男女別時間帯別発生状況



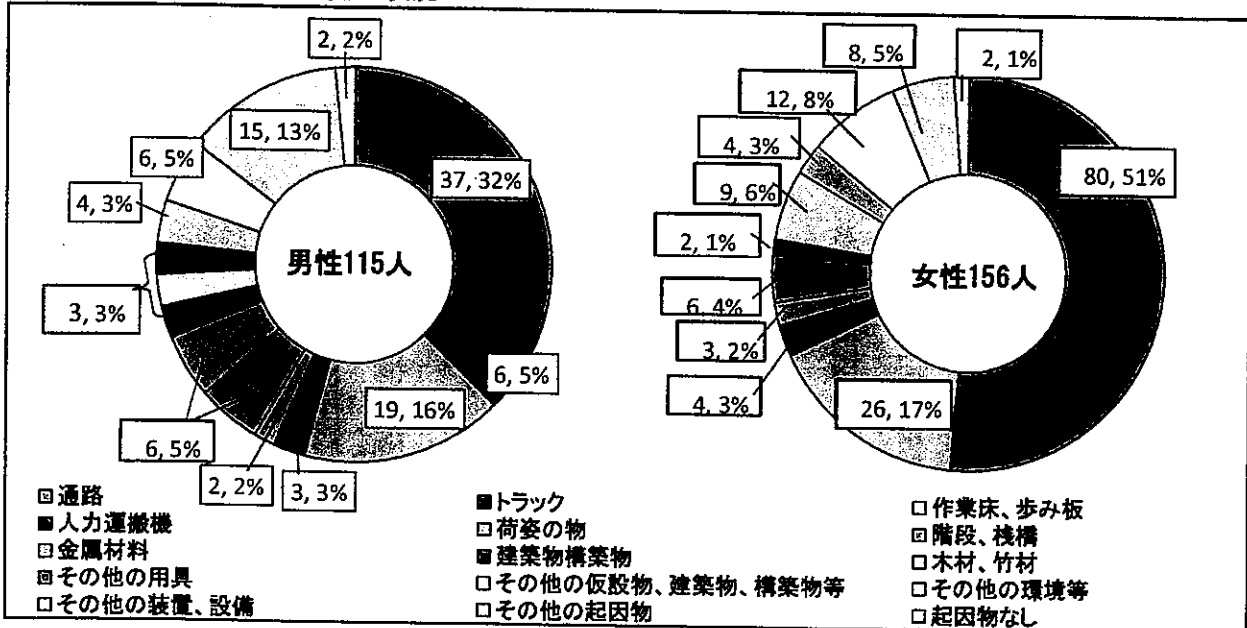
④業種別の上位5別時間帯別発生状況



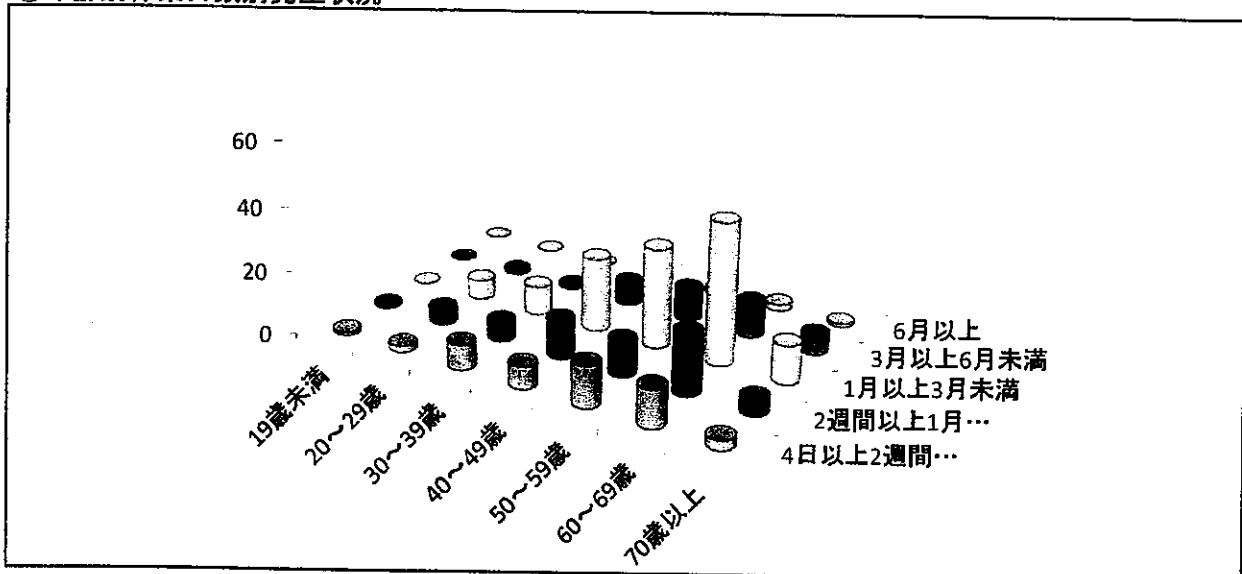
⑤男女別曜日別発生状況



⑥男女別事故の起因物別発生状況



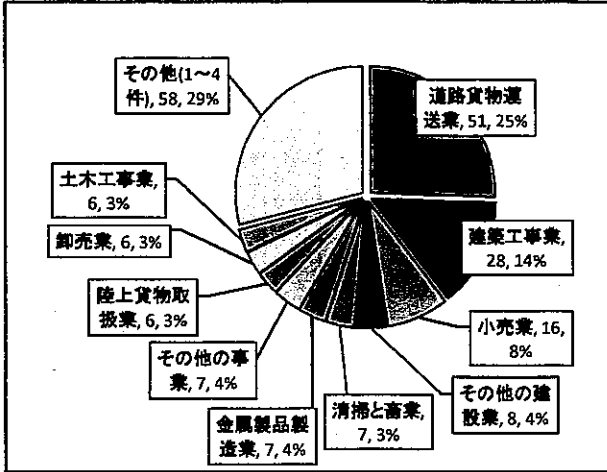
⑦年齢別休業日数別発生状況



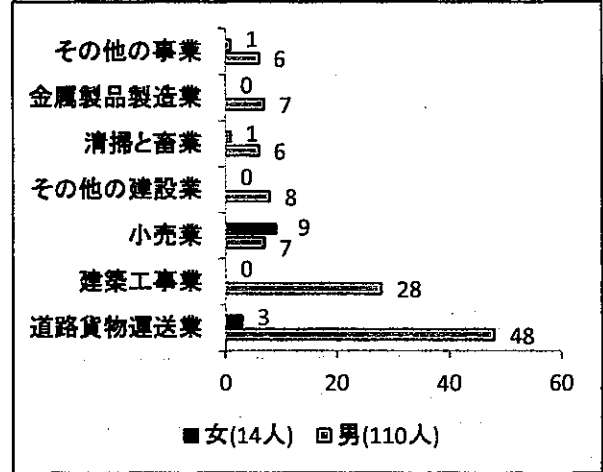
(11)平成29年 墜落・転落災害発生状況(休業4日以上・人)

平成29年の墜落・転落災害200件のうち、男性が171人(85.5%うち死亡災害2人)、女性が29人(14.5%)被災している。

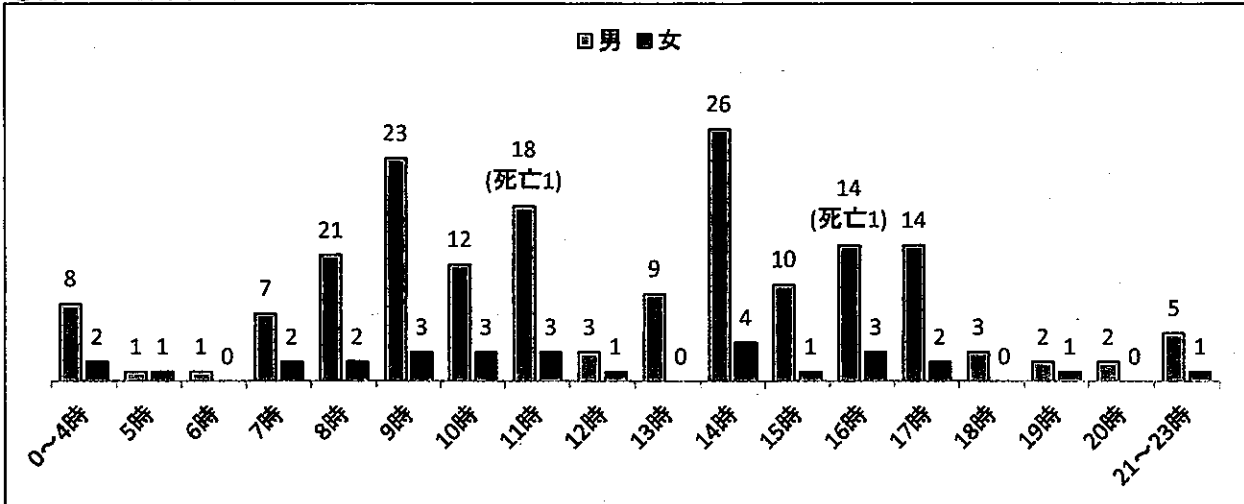
①業種別(中分類)発生状況



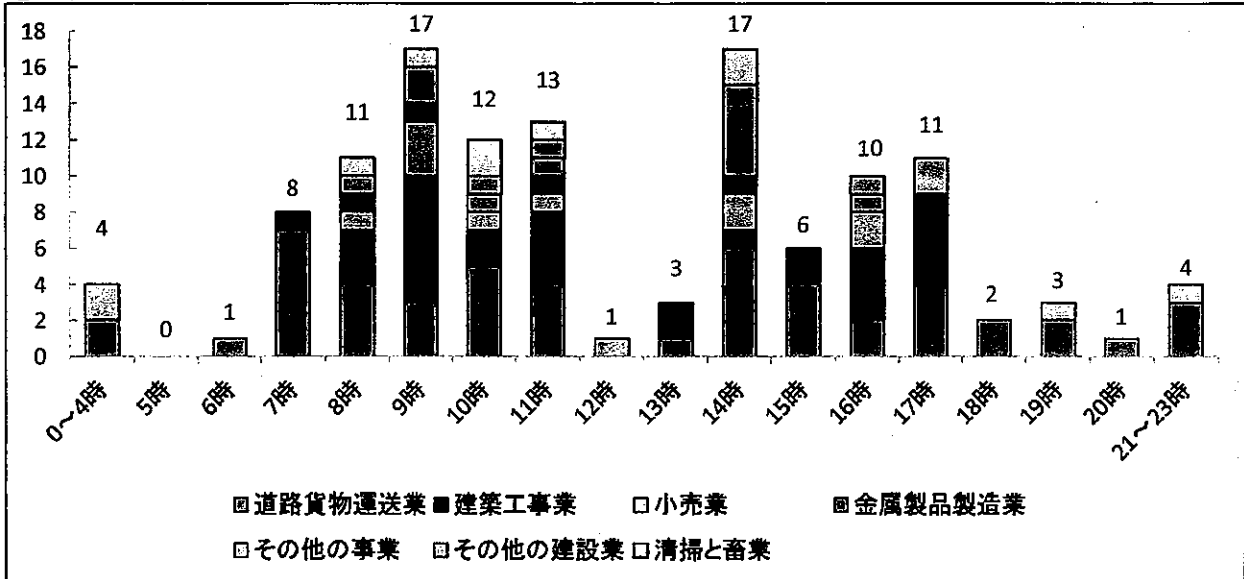
②業種別の上位5別男女別発生状況



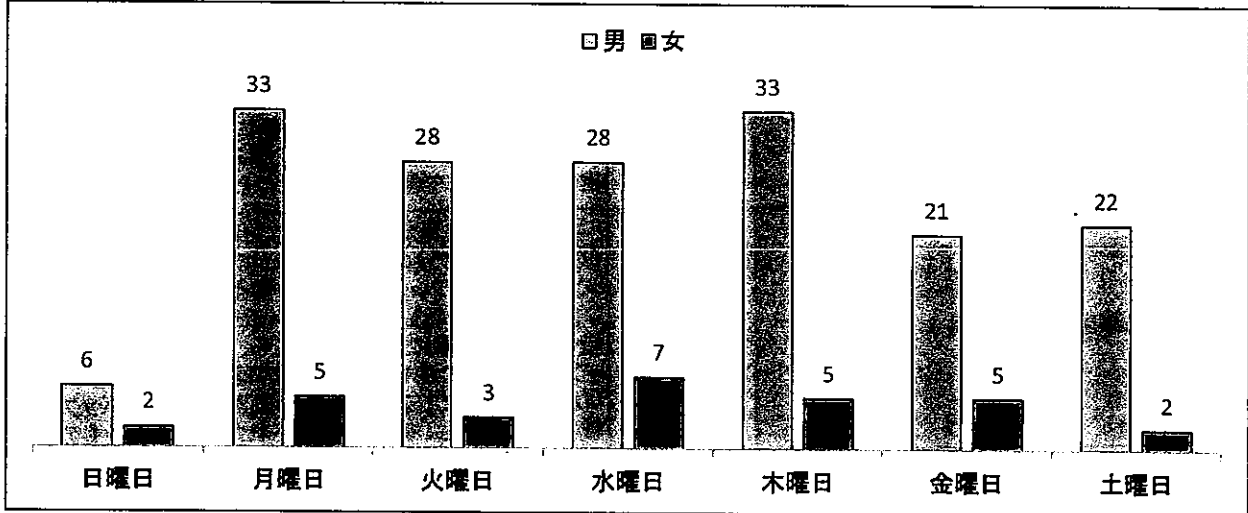
③男女別時間帯別発生状況



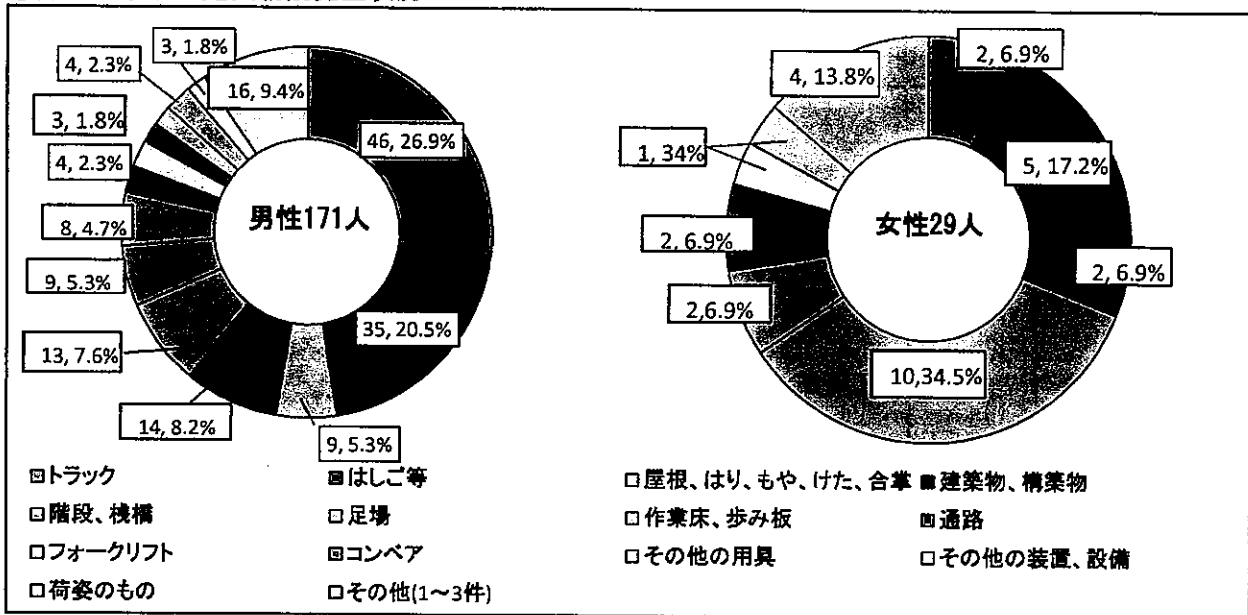
④業種別の上位5別時間帯別発生状況



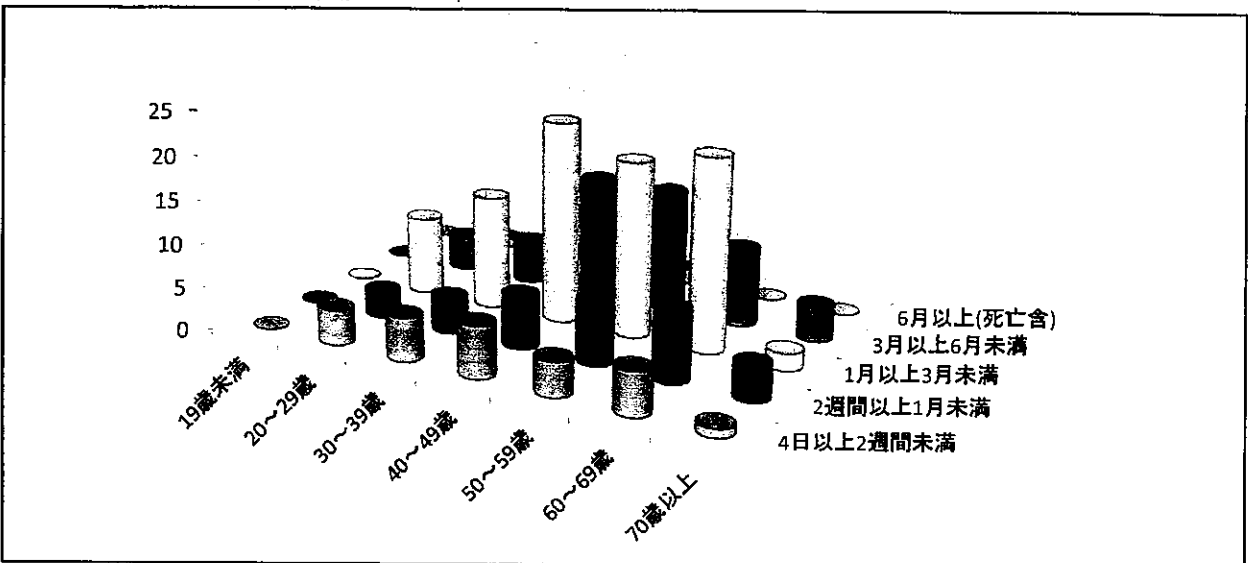
⑤男女別曜日別発生状況



⑥男女別事故の起因物別発生状況



⑦年齢別休業日数別発生状況



(12) 平成29年 死亡災害一覧表

| 業種 | 発生日 | 発生時間帯 | 事故の型 年齢 | 発生状況 |
|---------|-----|-------|---------------------|--|
| その他の小売業 | 1月 | 20時台 | 交通事故 10歳代 | 被災者は、50ccの二輪バイクでピザの配達を終えて店に帰る途中、見通しの良い片側1車線の直線道路を北進していたところ、道路の左側にある飲食店の駐車場から出てきた乗用車と衝突、弾みで反対車線に投げ出され、対向してきた乗用車にはねられ死亡したものの。 |
| 土木工事業 | 1月 | 9時台 | 激突され 70歳代 | 被災者は、駐車場整備工事において、ドラグ・シヨベル（以下重機と言う）のフックで吊っていた地面を固めるセメントを入れたフレコンバッグを切るためのカッターナイフを、重機を運転していた同僚（以下、運転者という）に借りようと、重機に近づいたところ、運転者がカッターナイフを被災者に渡そうと左手をのばした際、重機の操作レバーに触れてしまい、重機が動き、フレコンバッグが被災者に激突し、病院に搬送されたが死亡したものの。 |
| その他の建設業 | 1月 | 10時台 | 墜落・転落 40歳代 | 被災者は、地下1階の新ドック建設工事に伴うポンプ室の防水塗装工事が完了し、足場材料の片付け及び足場板上で玉掛作業に従事していた。 その後、被災者が見えなくなったので探していたところ、足場板から約5.6m下の地下2階の床面に倒れているところを発見され、病院に搬送されたが死亡したものの。 |
| 製造業 | 2月 | 16時台 | 墜落・転落 50歳代 | 被災者は、不要な段ボール等を細かくするシュレッダー装置の配管が詰まったため、被災者ともう1名がスレート屋根葺きの工場の屋根に上り、詰まった個所の配管の整備を行っていたところ、被災者がスレートを踏み抜き、約8.5m下の床面に墜落し、翌日死亡したものである。 |
| 道路旅客運送業 | 3月 | 5時台 | 交通事故 50歳代 | 被災者は、車庫から中型バス2台（被災者が当日使用するバスと出庫に邪魔になるバス）を出庫させ、車庫付近の道路に停車させた。バス会社代表者も自分が使用するバスを出庫させ、一旦、道路に停車させた。 被災者は、出庫に邪魔になったバスの状況を確認するため、代表者が、停車させたバスの反対車線の道路上で、代表者と会話中、道路を直進してきた軽乗用車にはねられ死亡したものの。 |
| 道路貨物運送業 | 3月 | 16時台 | その他 40歳代 | 道路をトラックで走行中、交差点付近にて意識朦朧となり、道路左側歩道を走行し、道路標識を破壊させて停車。救急車で病院に搬送されたが急性心筋梗塞にて同日死亡したものの。 |
| 道路貨物運送業 | 6月 | 3時台 | 交通事故 50歳代 | 被災者は、トラックで高速道路を走行中、乗用車との接触事故を発生させた為、トラックを降車し高速道路上で、事故の相手方の怪我の有無の確認、2次災害防止措置を行っていたところ、後続より走行してきたトラックにはねられ死亡したものの。 |
| 建築工事業 | 7月 | 14時台 | 高温・低温の物との接触 40歳代 | 被災者は、現場内にて不要となった電柱を抜き、持ち帰る作業を事業主と2名で午前中から行っていた。午後2時前に作業が終了し、事業主が電柱を運搬車に乗せて現場を先に出発した。その後、被災者も建柱車で現場を出発したが、現場近隣の公道の溝に建柱車の左後輪を脱輪させてしまい、一人で脱輪復旧を試みたが復旧出来ず、運転席においてぐったりしているところを発見され、搬送先の病院にて死亡したものの。 |
| 警備業 | 8月 | 0時台 | 交通事故 50歳代 | 被災者は、県道上り車線（片側2車線）の中央側車線に立ち、一般車を左側車線に誘導していたところ、中央側車線を走行してきた乗用車の運転手が交通誘導に気付かず、そのまま直進したため、被災者は乗用車にはねられ死亡したものの。 |
| 印刷業 | 9月 | 3時台 | その他 30歳代 | 自宅にて睡眠中にくも膜下出血を発症し、救急搬送で病院に搬送されたが、同日死亡したものの。 |

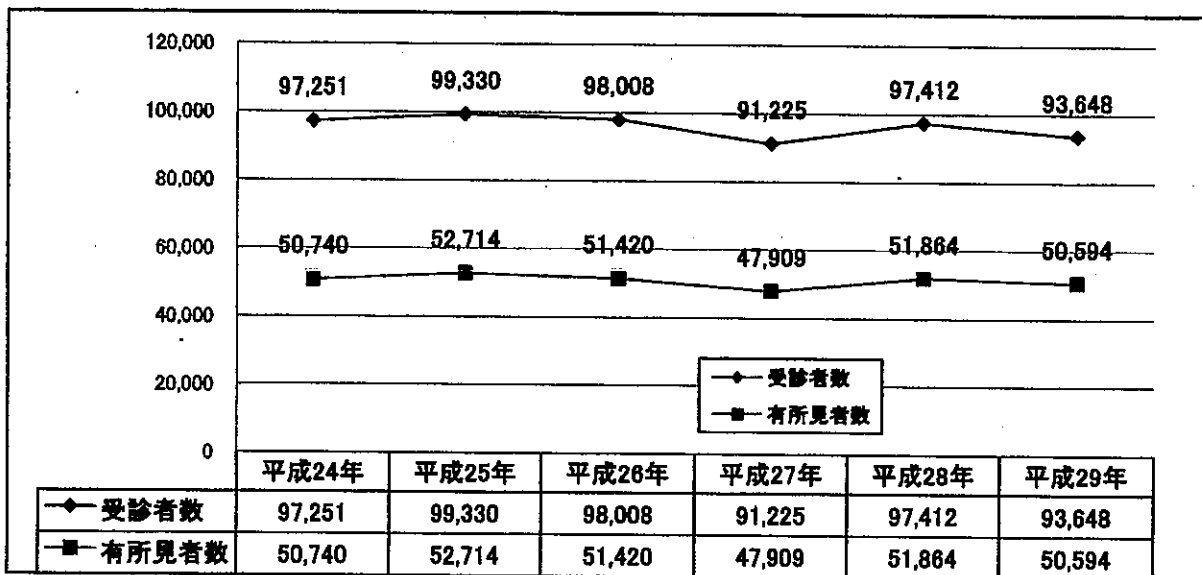
| | | | | |
|---------|-----|-----|--------------|--|
| 新聞販売業 | 9月 | 4時台 | 交通事故 70歳代 | 被災者は、50ccバイクを運転し新聞配達中、拡幅中の主要道路を東から西へ横切っていたところ、南から北へ直進してきた乗用車と出合い頭に衝突し、病院に運ばれたが約2時間後に死亡したものの。 |
| 道路貨物運送業 | 11月 | 3時台 | 交通事故 60歳代 | 被災者は、トラックを運転し荷主先で積荷を降ろした後、空荷で国道を通過して帰社中、道が進行方向右へカーブし、直進すると県道に入る二股道において、道を誤って直進したため、300m程先で突き当たり、県道が左へカーブしていたが曲がり切れず、運転するトラックごと岸壁から海中へ転落し溺死したものの。 |
| 警備業 | 12月 | 7時台 | 交通事故 50歳代 | 被災者は、高速道路上において、同僚と2人で道路の舗装、補修工事の準備のため作業を行っていたところ、走行中の大型トラックが路側帯に停車していた作業車2台に衝突し、近くにいた被災者らもはねられ、被災者は頭部を強打し搬送先の病院にて死亡したものの。同僚は軽傷であった。 |

死亡災害の分析

| 事故の型別 | | 業種別 | | 年齢別 | | 起因物別 | |
|-------------|----|---------|----|--------|----|------------|----|
| 墜落 | 2 | 製造業 | 2 | 19歳未満 | 1 | 掘削用機械 | 1 |
| 激突され | 1 | 土木工事業 | 1 | 20～29歳 | 0 | トラック | 3 |
| 高温・低温の物との接触 | 1 | 建築工事業 | 1 | 30～39歳 | 1 | 乗用車、バス、バイク | 4 |
| 交通事故 | 7 | その他の建設業 | 1 | 40～49歳 | 3 | 屋根 | 1 |
| その他 | 2 | 道路旅客運送業 | 1 | 50～59歳 | 5 | 足場 | 1 |
| 合計 | 13 | 道路貨物運送業 | 3 | 60歳以上 | 3 | 高温・低温環境 | 1 |
| | | 小売業 | 2 | 合計 | 13 | 起因物なし | 2 |
| | | その他の事業 | 2 | | | 合計 | 13 |
| | | 合計 | 13 | | | | |

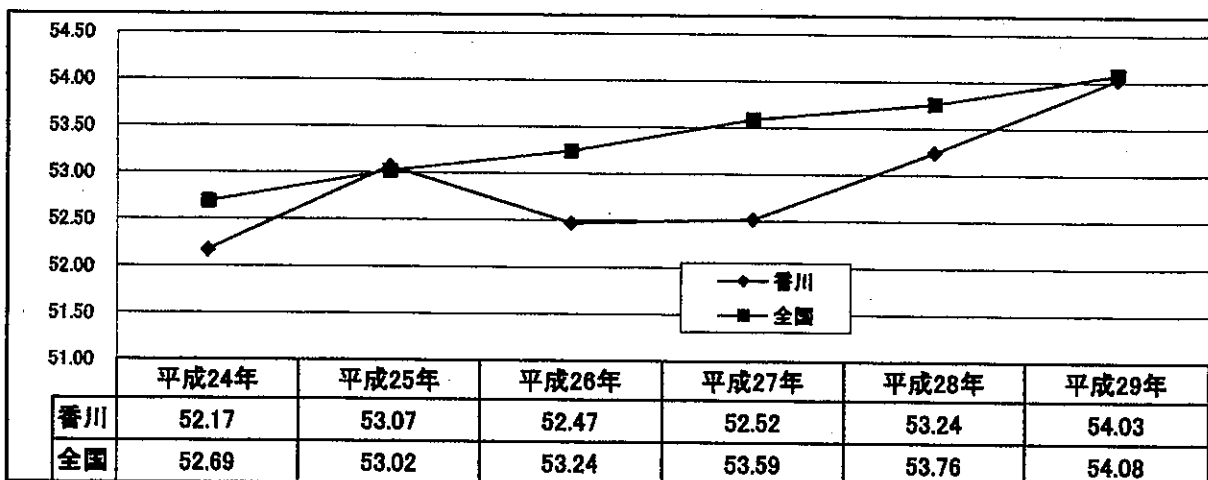
4 労働衛生関係資料

(1) 一般定期健康診断受診者数・有所見者数の推移(香川局管内) (人) (労働者50人以上の事業場)



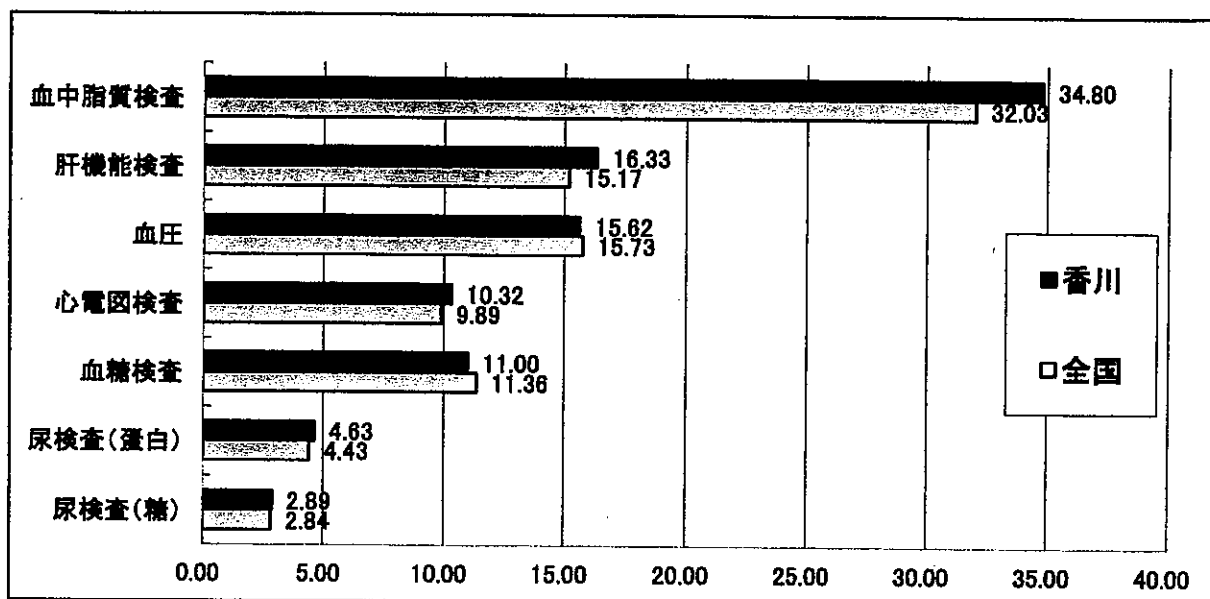
(2) 一般定期健康診断有所見率の推移 (%) (労働者50人以上の事業場)

(労働者50人以上の事業場)

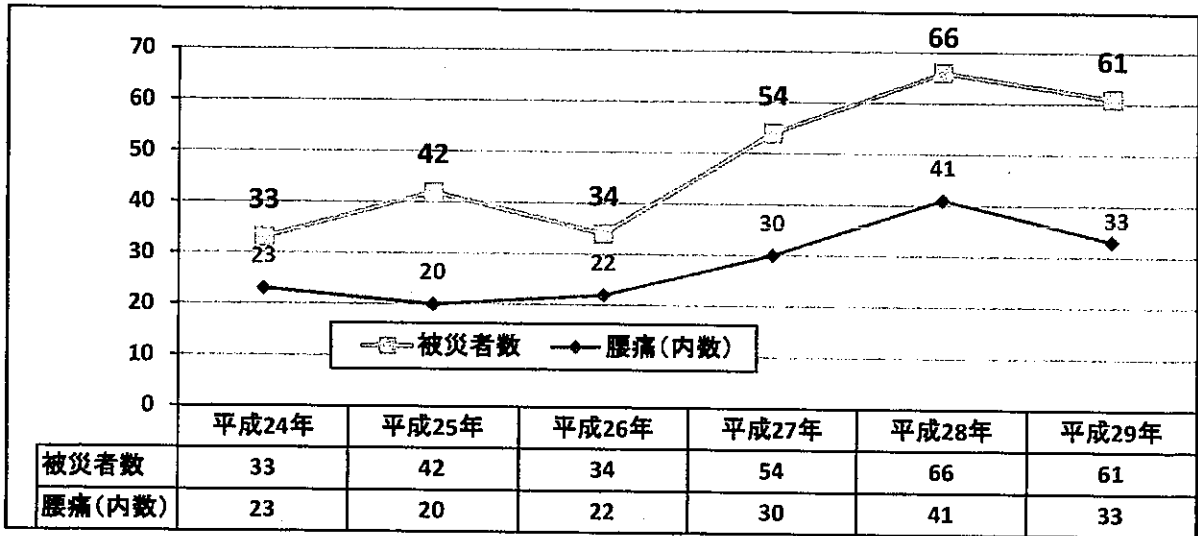


(3) 平成29年 主な一般定期健康診断項目別有所見率 (%) (労働者50人以上の事業場)

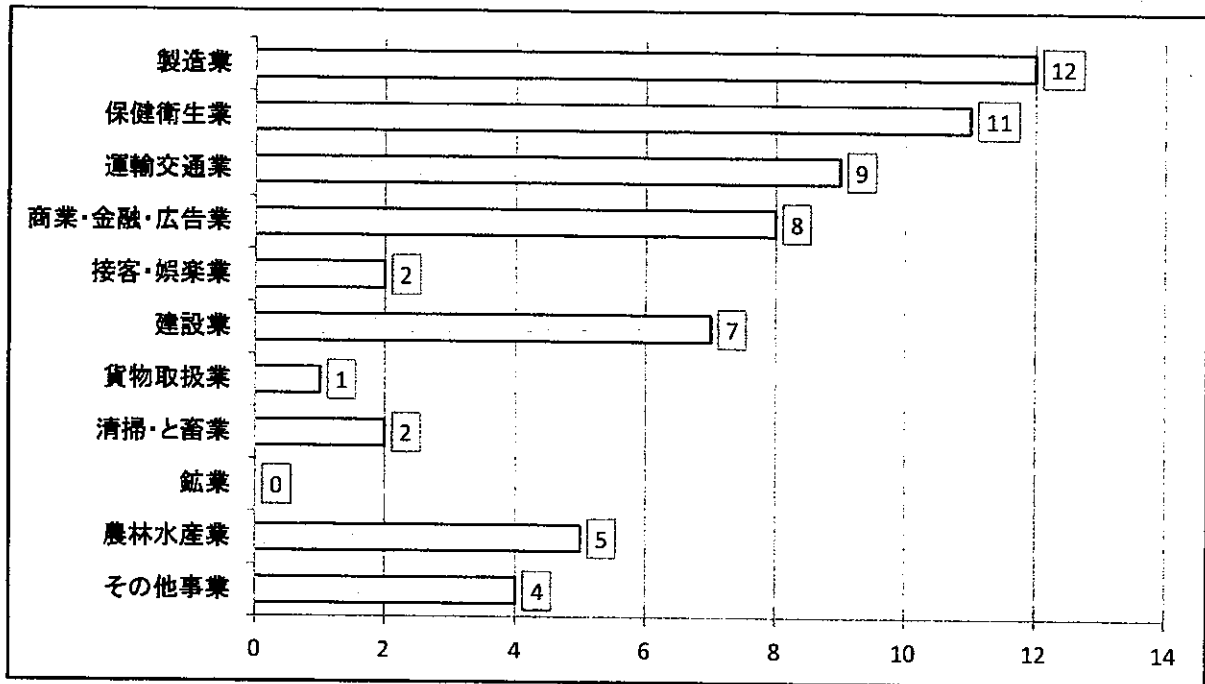
(労働者50人以上の事業場)



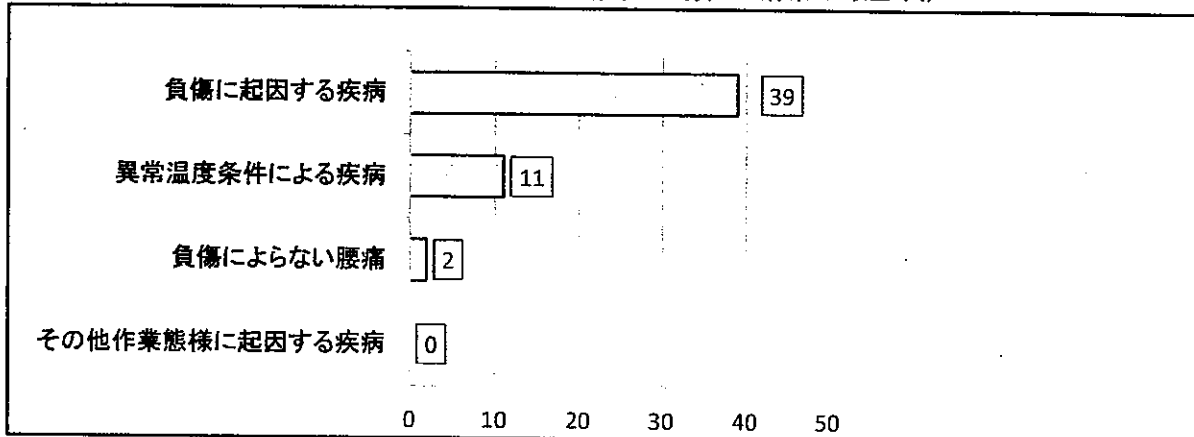
(4) 業務上疾病発生数の推移(香川局管内) (休業4日以上・人)



(5) 平成28年香川局 業種別業務上疾病発生数 (休業4日以上・人)

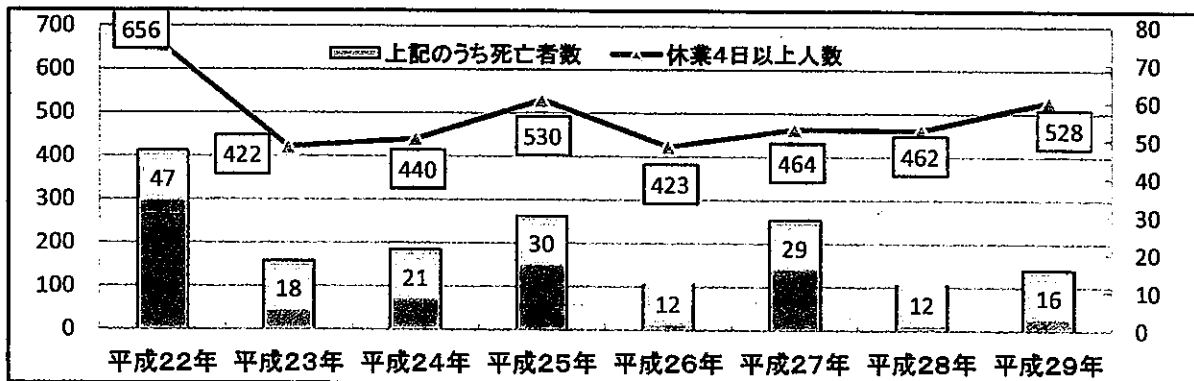


(6) 平成29年香川局 傷病分類別業務上疾病発生数 (休業4日以上・人)

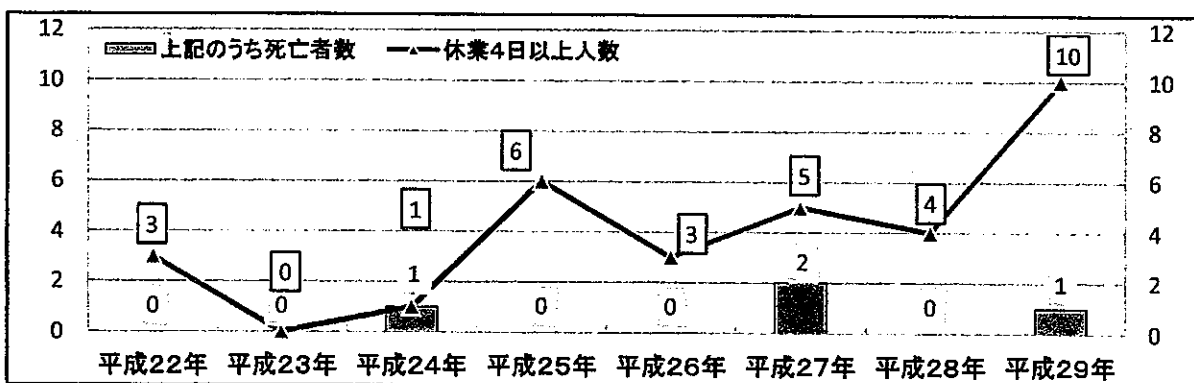


(7) 熱中症による労働災害発生状況 (人)

① 全国の発生状況



② 香川の発生状況



| 業種 | 22年 | 23年 | 24年 | 25年 | 26年 | 27年 | 28年 | 29年 | 計 |
|-----|-----|-----|-------|-----|-----|-------|-----|--------|--------|
| 建設業 | | | 1 (1) | 1 | 2 | 1 | | 3 (1) | 8 (2) |
| 警備業 | | | | | | 2 (2) | | 1 | 3 (2) |
| 製造業 | | | | 1 | | 1 | 2 | 2 | 6 |
| 運送業 | | | | 2 | | 1 | | | 3 |
| 農林業 | | | | | | | | 2 | 2 |
| その他 | 3 | | | 2 | 1 | | 2 | 2 | 10 |
| 計 | 3 | 0 | 1 (1) | 6 | 3 | 5 (2) | 4 | 10 (1) | 32 (4) |

| 月別 | 22年 | 23年 | 24年 | 25年 | 26年 | 27年 | 28年 | 29年 | 計 |
|-------|-----|-----|-------|-----|-----|-------|-----|--------|--------|
| 5月以前 | | | | 1 | | | | | 1 |
| 6月 | | | | | 1 | | 1 | | 2 |
| 7月 | | | | | | 2 (1) | 1 | 4 (1) | 7 (2) |
| 8月 | 3 | | 1 (1) | 4 | 2 | 3 (1) | 1 | 6 | 20 (2) |
| 9月 | | | | 1 | | | 1 | | 2 |
| 10月以降 | | | | | | | | | |
| 計 | 3 | 0 | 1 (1) | 6 | 3 | 5 (2) | 4 | 10 (1) | 32 (4) |

| 熱中症による死亡災害事例 | | | | 概要 |
|--------------|----------|-------|-------|--|
| 業種 | 発生月 | 発生時間帯 | 被災者年齢 | |
| 警備業 | 7月 (27年) | 15時台 | 20歳代 | 被災者は午前9時より国道上り車線において、街路樹の伐採作業の交通誘導作業に従事していたが、午後3時30分頃に、同僚に不調を訴えたため、現場近くの病院に搬送後、別の病院に救急車で転医するも、翌日死亡したものの。 |
| 警備業 | 8月 (27年) | 17時台 | 40歳代 | 被災者は川の土手沿いにおいて、土手の草刈り作業の交通誘導作業に従事していたが、当日の作業が終了し、移動中の車の中の助手席で、運転手にもたれかかるように倒れ、病院に搬送するも、翌日死亡したものの。 |
| 建築工事業 | 7月 (29年) | 14時台 | 40歳代 | 被災者は、現場内にて不要となった電柱を抜き、持ち帰る作業を事業主と2名で午前中から行っていた。午後2時前に作業が終了し、事業主が電柱を運搬車に乗せて現場を先に出発した。その後、被災者も建柱車で現場を出発したが、現場近隣の公道の溝に建柱車の左後輪を脱輪させてしまい、一人で脱輪復旧を試みたが復旧出来ず、運転席においてぐったりしているところを発見され、搬送先の病院にて死亡したものの。 |



香川労働局第13次労働災害防止計画（概要）

1 はじめに

香川労働局では、労働災害防止のため昭和33年以来12次にわたり「労働災害防止5か年計画」を策定、推進してきた。この間、労働災害は関係者のたゆまぬ努力により長期的には減少してきたものの、ここ数年（7～8年）は減少が鈍化し平成28年以降は増加に転じたほか、労働者の高齢化や第3次産業等における労働者増などの要因も加わり、休業4日以上¹の死傷災害（以下「死傷災害」という。）は、もはやかつてのような減少は望めず、これまでとは異なった切り口や視点による対策が求められている。

また、長時間・過重労働を原因とする脳・心臓疾患や仕事のストレスを原因とする精神障害の防止、夏季の熱中症対策、腰痛、じん肺、石綿などの職業性疾病の予防も重要である。

働くことで生命が脅かされたり、健康が損なわれたりすることは本来あってはならず、本計画は国の「第13次労働災害防止計画」を踏まえ、香川県下における労働災害の着実な減少を目指し、今後5年間における防止対策の基本方針を示すものである。

2 計画期間

2018年（平成30年）度から2022年（平成34年）度までの5か年を計画期間とする。

3 計画の目標

(1) 死亡災害

死亡災害は一たび発生すれば取り返しがつかない災害であることから最優先で取り組み、12次防最終年2017年の13人に対し、2022年に7人以下の減少率46%を目指す。

(2) 死傷災害

死傷災害については、12次防の最終年（2018年）の1,143人を起点とし、これを2022年（最終年）には1,000人を下回る997人以下（12.8%減少）とする。

(3) 全ての労働局において目標を設定すべき国指定の重点業種に係る目標

ア 建設業及び製造業における死亡災害

これら2業種については、死亡者数を2017年と比較して2022年までに40%以上減少させることとし、具体的には、建設業では3人を2人以下とし、製造業では2人を1人以下とする。

イ 道路貨物運送業、小売業、社会福祉施設及び飲食店の4業種における死傷災害

これら4業種については、12次防における死傷災害の多寡やこれまでの減少率等を勘案の上、死傷者数を2017年と比較して2022年までにそれぞれ11.6%（17人）、10.6%（15人）、20.4%（11人）、18.9%（7人）以上減少させることとし、具体的には、道路貨物運送業では147人を130人以下とし、小売業では142人を127人以下とし、社会福祉施設では54人を43人以下とし、飲食店では37人を30人以下とすることを基本とする。



4 計画の重点事項、重点施策

以下の7つを重点事項、重点施策とする。

- (1) 死亡災害の撲滅を目指した対策
 - ア 「交通労働災害」の防止対策
 - イ 「墜落・転落災害」の防止対策
 - ウ 「はさまれ・巻き込まれ災害」の防止対策
 - エ 「熱中症予防」対策
- (2) 災害が増加傾向にある又は減少がみられない業種等への対策
 - ア 第3次産業（小売業、社会福祉施設、飲食店）対策
 - イ 道路貨物運送業対策
 - ウ 建設業対策
 - エ 製造業対策
- (3) 業種横断的な災害防止対策
 - ア 転倒災害の防止対策
 - イ 腰痛の予防対策
 - ウ 未熟練労働者、高年齢労働者、派遣労働者に対する災害防止対策
- (4) 過重労働等による健康障害防止（メンタルヘルスを含む。）対策
 - ア メンタルヘルス対策
 - イ 過重労働による健康障害防止対策の推進
 - ウ 外部資源活用の促進
- (5) 職業性疾病の予防対策
 - ア 化学物質による健康障害防止対策
 - イ 石綿による健康障害防止対策
 - ウ 粉じん障害防止対策
 - エ 受動喫煙防止対策
- (6) 疾病を抱える労働者への治療と仕事の両立支援対策
 - ア 両立支援ガイドライン等の周知啓発
 - イ 両立支援コーディネーターの育成等
- (7) 労働災害防止団体等との連携・協働による取組の強化

5 その他の企業・業界単位での安全衛生の取組の強化

- (1) 企業のマネジメントへの安全衛生の取込み
- (2) 労働安全衛生マネジメントシステムの普及と活用

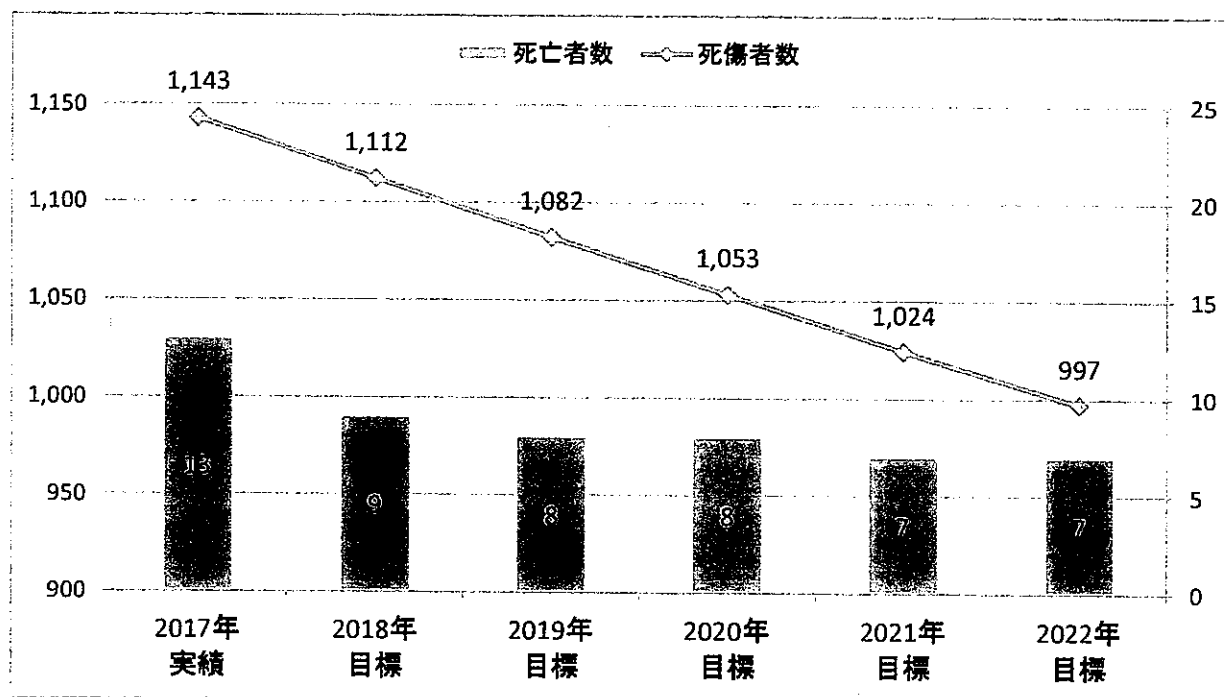
6 計画の評価と見直し

本計画に基づく取組が着実に実施されるよう、毎年、計画の実施状況を確認し、評価した上で必要に応じて本計画を見直す。

また、本計画の評価に当たっては、単に死傷者数や目標に掲げた指標の増減のみならず、その背景や影響を及ぼしたと考えられる指標、社会経済情勢の変化をも含めた分析、評価に努める。

第13次労働災害防止計画中の労働災害減少目標

香川労働局



主な業種別の減少目標

| | | 2017年 実績 | 2018年 目標 | 2019年 目標 | 2020年 目標 | 2021年 目標 | 2022年 目標 | 目標 減少率 | 目標 減少件数 |
|--------|----------|-------------|-------------|-------------|-------------|-------------|-------------|-----------|------------|
| 全産業 | | 1,143 | 1,112 | 1,082 | 1,053 | 1,024 | 997 | -12.8% | -146 |
| 重点業種 | 製造業 | 316 | 306 | 296 | 286 | 276 | 266 | -15.8% | -50 |
| | (食料品製造業) | 98 | 94 | 90 | 86 | 82 | 78 | -20.4% | -20 |
| | 建設業 | 139 | 135 | 131 | 127 | 123 | 119 | -14.4% | -20 |
| | 道路貨物運送業 | 147 | 143 | 139 | 136 | 133 | 130 | -11.6% | -17 |
| | 小売業 | 142 | 139 | 136 | 133 | 130 | 127 | -10.6% | -15 |
| | 社会福祉施設 | 54 | 51 | 49 | 47 | 45 | 43 | -20.4% | -11 |
| | 飲食店 | 37 | 35 | 34 | 33 | 31 | 30 | -18.9% | -7 |
| 重点業種以外 | | 308 | 303 | 297 | 291 | 286 | 282 | -8.4% | -26 |

() 内は内数

四国4労働局統一ロゴマーク

徳島労働局、香川労働局、愛媛労働局、高知労働局では、第12次労働災害防止計画の目標である「誰もが安心して健康に働くことができる社会」を実現するため、統一したロゴマーク[※]を定め、労働災害の防止に向けた気運の向上を図るとともに各労働局が策定した労働災害防止推進計画の取組を強力に推進します。

また、事業場に対し、ロゴマークを「労働災害防止活動の推進」、「事業場内外の安全意識の高揚」などの取組に積極的に活用してもらうことを推進します。

(ロゴマークは各労働局のホームページから無償でダウンロードできます。)

注：①ロゴマークは、首都圏4労働局（埼玉、千葉、東京、神奈川）が使用しているものと同じデザインです。「Safe Work」は、「労働災害を防止し『安全・安心』な職場を実現する」との意思を示すもので、国連の専門機関であるILO（国際労働機関）においても使用されるフレーズで、「K」の文字は、安全確認のための指差し呼称をする人物を模したものとしています。背景は「未来への架け橋」を虹をイメージしてデザインしたものです。

②使用する際は、別添の「ロゴマーク使用取扱規程」に従って下さい。

ロゴマーク



ロゴマーク使用取扱規程

発表日：平成28年1月28日

(趣旨)

第1条 この規程は、四国の統一したロゴマーク（以下「ロゴマーク」という。）を使用する場合の取扱いに関し、必要な事項を定める。

(使用できる者)

第2条 労働災害防止活動の推進、事業場内外の安全意識の高揚等を目的とする場合に限り、何人もロゴマークを使用することができる。ただし、次の各号のいずれかに該当する場合を除く。

- 一 四国の各労働局の品位を傷つけ又は傷つけるおそれのあるとき。
- 二 自己の商標や意匠とするなど、独占的に使用する又は使用のおそれのあるとき。
- 三 法令又は公序良俗に反し又は反するおそれのあるとき。
- 四 特定の個人、政党、宗教団体を支援又は公認しているような誤解を与え又は与えるおそれのあるとき。
- 五 その他その使用が著しく不適当であるとき。

(違反等に対する取扱い)

第3条 使用者が、前条に定める事項を遵守しなかったとき、その他この規程に違反したときは、四国の各労働局長はその使用の差止めの請求又は必要な指示等（以下「請求等」という。）を行う。その場合、使用者は直ちに、その請求等に従わなければならない。

附則

この規程は、平成28年1月28日より施行する。

徳島労働局長、香川労働局長、愛媛労働局長、高知労働局長